

Медное: мифы и реальность



Миф о селе Ивановское



Савва Яковлевич Яковлев
(Собакин) 1712-1784



Николай Александрович
Лейкин 1861-1906

1982,1983?

Когда в середине XIX века Ивановское перешло в собственность богатейшего русского промышленника миллионера Саввы Яковлева, тут работал меднопрокатный завод. Поэтому в некоторых документах и книгах селение называлось Медным.

Ивановская усадьба Саввы Яковлева в конце XIX века перешла к известному писателю-юмористу Н.А.Лейкину. В гости к нему в 1886 и 1897годах приезжал А.П. Чехов. Дом Лейкина, где бывал А.П.Чехов, не сохранился.

1984г.

Е.Н.Стромилова, И.И.Славина, Г.Г.Манкуни

ВОЛГО-БАЛТ

С БОРТА ТЕПЛОХОДА

В середине прошлого века Ивановское стало собственностью богатого русского промышленника Саввы Яковлева. В конце XIX века усадьбу Яковлева купил известный писатель-юморист Н. А. Лейкин. Сюда в гости к Лейкину дважды приезжал А. П. Чехов. Дом Лейкина не сохранился.

www.490.ru 1999 г.



ГОРОД ОТРАДНОЕ
ЛЕНИНГРАДСКАЯ ОБЛАСТЬ КИРОВСКИЙ РАЙОН



Главная

О Городе ▶

XVIII — начало XX века

История этой земли, на которой он стоит, уходит в глубь седой старины. Она знала бои со Шведами в начале XVIII века, когда в 1708 году шведский генерал Либекер пытался идти походом на Петербург, а для этого закрепился на Неве. Еще во времена шведского владычества здесь жили русские люди. Об этом рассказывают нереверсивные котельники. Многие помнят и о многом

~~1778-1789 годах~~. В середине прошлого века Ивановское стало собственностью богатого русского промышленника Саввы Яковлева. В конце XIX века усадьбу Яковлева купил известный писатель-юморист Н. А. Лейкин. Сюда в гости к Лейкину дважды приезжал А. П. Чехов. Дом Лейкина не сохранился. ~~Летом 1863 года в Ивановском жил писатель Н. Г. Помяловский.~~

Метрические книги 1780-1823 гг.

Книга Метрическая Домовой Ею ПРЕ
восходит Ея Ея Птаина Соавинна СЕИ
Пора инавалра Аннолая инавалра инавалра
Ея и Рина Птаина Рибина милостива
Ю СЕИ Ея Анна Авола Авола Ея ПРЕ
нино Отрихотинное и Рина Луде
радавшея Франо Советинна Румеша
Запросной 1782. 909

76

Листъ первая о радавшея

Упомянуто	Упомянуто	Упомянуто	Упомянуто
Упомянуто	Упомянуто	Упомянуто	Упомянуто

Упомянуто Родилась Это востредине Вил

1816 г.

3	17	Надворного советника Ивана Ивана Михай- ловича Яковлева Крестовника вдова незаконнорожденная дочь Феорония Ксении Аверкиевой	20	Филипова Восприемницею бы- ла в ведомстве гоф- интендантской кон- торы деревни Ива- новской крестьянина Феодота Кондратье- ва жена Мария Ефре- мова
---	----	--	----	---

2	28	В июне Его Сиятельства графа Кутайсова деревни Рождественской у крестьянина Герасима	29	месяце Восприемником был графа Кутайсова деревни Рождественской крестьянин Савелий Пименов Восприемницею была той же деревни и господина крестьянина
3	17	Пименова дочь Феодосия Надворного советника Ивана Михайловича Яковлева крестьянки вдовы незаконнорожденная дочь Феорония? Ксении Аверкиевой	20	Филипа Иванова дочь Мария Филипова Восприемницею была ведомства гоф- интендантской конторы деревни Ивановской крестьянина Феодота Кондратьева жена Мария Ефремова



1792



1792



1810

1792 г.



1759

10.914. — Генваря 12. Сенатскій. — *О воспрещеніи въ близкиахъ къ Санктпетербургу мѣстахъ учреждать вновь фабрики и заводи.*

нено быть имѣеть. Что же по данному изъ Мануфактуръ-Коллегіи въ 1749 году указу, въ Шлиссельбургскомъ уѣздѣ заведена фабрика мѣднаго передѣла изъ красной въ зеленую и разной посуды, содержателя Гамбургскаго купца Поппе, который показаль, что на оной дѣйствіе начато съ Марта мѣсяца того жъ года, капиталу употребиль 52.000 рублей, а на жже-

лемъ той фабрики Поппе показано, на жженіе лѣсу потребно въ годъ, на примѣръ, дровъ плашныхъ до 400 сажень, угля до 6.000 четвертей, да и ту, хотя малую, сумму лѣсовъ помянутому содержателю стараться заготовлять далѣе отъ способнѣйшихъ къ С. Петербургу въ другихъ мѣстахъ, дабы чрезъ то въ оныхъ

~~Она выработывала товара на 58000 руб. въ годъ.~~ Складъ также былъ въ столицѣ и издѣлій фабрики Поппа (помѣщавшейся въ д. Мусталовой, Шлиссельбургскаго уѣзда), производившей булавки, латунь, мѣдную проволоку и издѣлія изъ мѣди вообще, на сумму до 21000 руб. въ годъ. Въ 1760 году фабрика продана за долги.

История Санкт-Петербурга с основания города, до введения в действие выборного городского управления по учреждениям о губерниях. 1703-1782

Петров П.Н. Изд. Глазунов 1884 г.

1838 г.

F $\frac{151}{2}$

ОПИСАНІЕ

САНКТПЕТЕРБУРГСКОЙ ГУБЕРНІИ

по
УЪЗДАМЪ и СТАНАМЪ.

211-488621



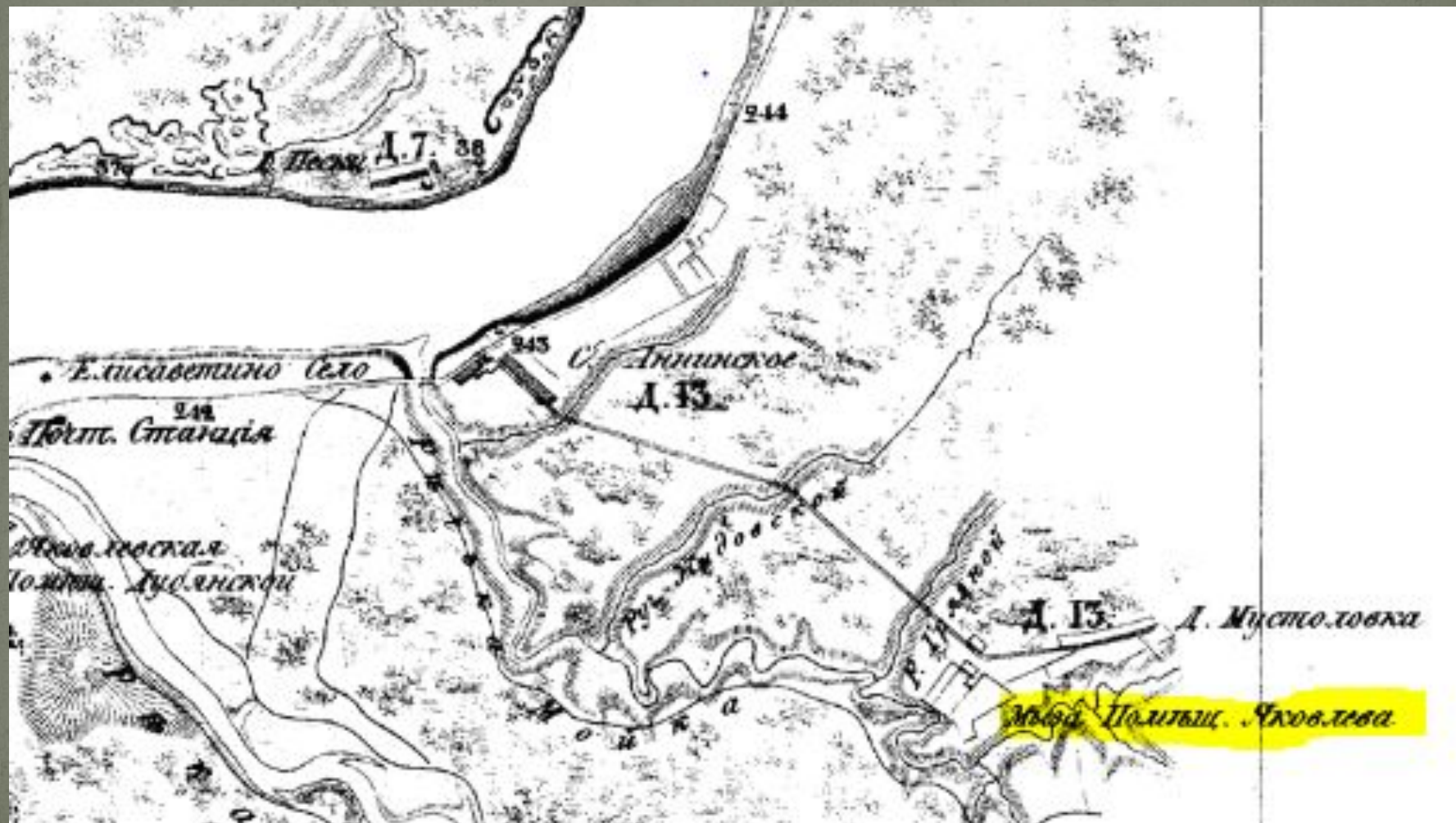
САНКТПЕТЕРБУРГЪ.

Печатано въ Губернской Типографіи.

1838.

№.	Мѣстопробываніе Пристава и означеніе находящихся въ станѣ его заштатныхъ городовъ, посадовъ, мѣстечекъ, селъ и деревень, также церквей, монастырей, благотворительныхъ и частныхъ заведеній, фабрикъ и заводовъ.	Разстояніе.		Число жителей по ревизіи.		Кому принадлежатъ.
		Отъ уѣзднаго города.	Отъ мѣстопробыванія Пристава.	Мужеска пола.	Женска пола.	
47	Деревня Мусталова	17	24	68	66	Дочеръ Статскаго Совѣт. дѣвицъ Александръ Яковлевой.

1844 Г



2004 Г.

А. Н. Торопов

**ЗАВОДСКОЕ ХОЗЯЙСТВО ЯКОВЛЕВЫХ
И ЕГО РОЛЬ В ИСТОРИИ УРАЛЬСКОЙ
МЕТАЛЛУРГИЧЕСКОЙ ПРОМЫШЛЕННОСТИ**

Дети Михаила Яковлева по жребию получили ярославскую часть, куда вошли Большая Ярославская мануфактура, Крапивинская, Рыбинская и Бородинская фабрики с 2 691 душ крестьян, недвижимая часть которой вместе с домами в Москве и Казани, а также лавками в Гостином дворе оценивалась в 545 435 рублей, а движимое имущество в 700 557 рублей 82 $\frac{3}{4}$ копейки.

2009 г.



Нонна Мурашова (Глинка)



Биография

Родилась 25 ноября 1938 года в Ленинграде.

Кандидат искусствоведения и выдающийся историк петербургской архитектуры, Нонна Глинка собрала огромное количество сведений об истории создания и развития усадебных комплексов, судьбах их владельцев. Часть этих сведений вошла в богато иллюстрированную книгу «Сто дворянских усадеб Санкт-Петербургской губернии» (СПб., 2005), в которой также дается информация об усадебных и сельских храмах.

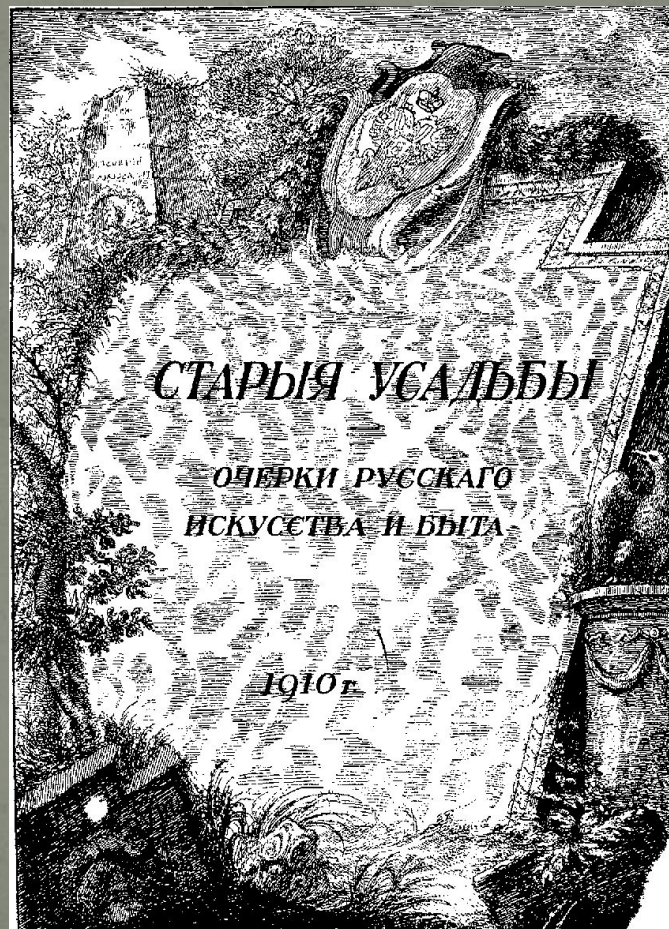
Южнее села Анненского, на том же правом берегу реки Мойки, у деревни Мустолово находилась усадьба Медное. Это название объяснял Н.Н. Врангель: «Медное, бывшее имение чудака Саввы Яковлева, названное так по имени меднопрокатного завода, ныне уничтоженного». Савва Яковлевич Яковлев (настоящая фамилия Собакин), выходец из оставковских крестьян, стал крупнейшим русским заводчиком, владельцем золотых приисков и полотняной фабрики в Ярославле. Он и создал на берегу реки Мойки медный завод и усадьбу. Он умер в 1784 году, оставив наследникам миллионное состояние.

Его правнук Савва Алексеевич Яковлев только на свои чудачества и кутежи тратил миллион в год. Скандалист и дебошир, он окончил жизнь самоубийством в 1847 году. Его имя оказалось замешанным в деле А. Г. Политковского, собутыльника по кутежам и картам Саввы Яковлева. Политковский растратил инвалидный капитал для увечных воинов и когда это раскрылось, он отравился в 1851 году. Тогда, чтобы избежать порочащих фамилию Яковлевых слухов, брат Саввы Алексеевича Иван Алексеевич Яковлев внес в инвалидный фонд 2 000 000 рублей и продал имение Медное.

Врангель Николай Николаевич



1880-1915



~~шій Кокошкинскій помѣщичій домъ~~. Далѣе, въ 3 верстахъ Мѣдное, бывшее имѣніе **чудака Саввы Яковлева**, названное такъ по имени мѣдно-прокатнаго завода, нынѣ уничтоженнаго. Послѣ Яковлева домъ перешелъ къ какимъ то Ивановымъ, потомъ — къ писателю Лейкину; этотъ послѣдній завѣщалъ Мѣдное въ пользу Петербургскихъ городскихъ училищъ.¹⁷⁴ Домъ содержится прекрасно. Онъ съ колоннами, съ куполомъ надъ большой залой. Весь залъ расписанъ забавными фресками съ курьезными типами русскихъ крѣпостныхъ въ роляхъ боговъ мифологій. Краски яркія и пестрыя; живопись конца XVIII вѣка, какъ бы предшественника Венеціанова, но болѣе правдиво, по краскамъ, рѣзче и пестрѣй. Общій эффектъ яркій, совсѣмъ современный plein air. Эти фрески въ дивной сохранности, заботливо содержатся, прикрыты бумагой отъ порчи. Съ переводомъ колоній въ другой домъ, онѣ черезъ нѣсколько лѣтъ будутъ открыты.

По той же сторонѣ Невы станція Ивановское, гдѣ бывшій, великолѣпный нѣкогда, дворецъ Пелла. Остались лишь жалкіе слѣды былого величія загороднаго «увеселительнаго дома». Красивый круглый куполь высится надъ колоннадой, какъ въ Таврическомъ дворцѣ. Домъ — бѣлый съ желтымъ; только, Богъ вѣсть, почему начальство артиллерійскаго парка, который помѣщается въ зданіи, выкрасила **весь** задній корпусъ, кольцомъ охватывающій дворецъ, небесно-голубой краской. Домъ въ ужасномъ видѣ: запущенъ, стѣны лупятся, внутри все

174. Таково преданіе, сохранившееся у старожиль. Шылаевъ рассказываетъ исторію Мѣднаго нѣсколько иначе (см. «Близкое прошлое изъ окрестностей Петербурга»).







1856 г.

АЛФАВИТНЫЙ СПИСОКЪ

~~А 13~~
~~А 13~~ селений, Р $\frac{74}{999}$

ПО УЪЗДАМЪ И СТАНАМЪ

С. ПЕТЕРБУРГСКОЙ ГУБЕРНИИ,

СОСТАВЛЕННЫЙ

ПРИ ГУБЕРНСКОМЪ СТАТИСТИЧЕСКОМЪ КОМИТЕТѢ.



1862 2. 68

ШЛИССЕЛЬБУРГСКІЙ УЪЗДЪ.

НАЗВАНІЕ СЕЛЕНІЙ.	КАКОГО ВЪДОМ- СТВА.	Число дворовъ.	Число душъ,	РАЗСТОЯ- НІЕ.		По почтовому тракту или по проселоч- ному.
				Отъ Уъзда- наго гор.	Отъ ста- на.	
51. Мусталово (мѣдвья) .	Г. Салоссь . . .	18	66	17	2	(

1862?



Кирпичный завод Саллос



1864г **Фабрики и заводы** Салось- Шлис. уезд 1стан по реке Мге. Число рабочих- 60 чел



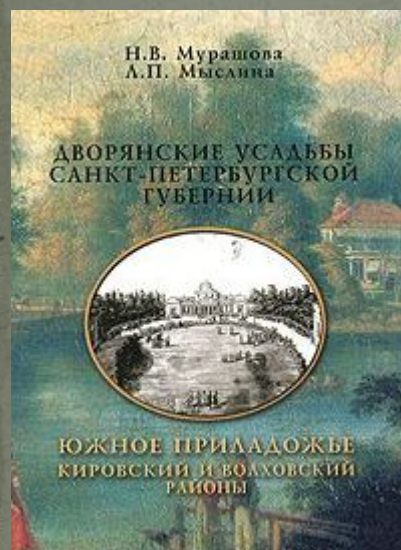
Саллосъ, Ив. Егор., Ген.-Лейт. Ма-
нежн. ул. д. 18, кв. 1.

Изъ деревень здѣшняго прихода—деревня „Горы“ и Кел-
колово прежде принадлежали къ Лезьинскому приходу. Крестья-
не сперва были частію государственными, частію помѣщичьими.
Государственными были крестьяне деревень Московской и Вы-
боргской Дубровки, Песковъ, Богородицкаго. Помѣщикамъ при-
надлежали: село Аннинское—Кокоскину, Мустолово—г-жѣ Сал-

— 286 —

лосъ, Михайловское—генералу Везакъ, Большое Петрушино—

САЛЛОСЪ, ИВ. ЕГОР., Генер.-Лейтен. в кав., Ком.
Гренад. пѣхот. Корп.; (супр. Емил. Фом.) Рож.
Офицер. ул. 4, соб. д.



ЮЖНОЕ ПРИЛАДОЖЬЕ
КИРОВСКИЙ И ВОЛХОВСКИЙ
РАЙОНЫ

Новая владелица жена генерал-лейтенанта И.Е. Саллоса Эми-
лия Фоминична переустроила усадьбу, завела пчельник и кир-
пичный завод. Ее наследники в 1874 году продали поместье с
пчельником одному советнику Павлу



В. Петрусьевъ 1880г



Kop. L. Sallos. 1931

Kop. L. Sallos. 1931

Леонид Саллос «Смерть обезьянки»



Копия В. Перова

1889 г.

МАТЕРІАЛЫ
по
СТАТИСТИКѢ НАРОДНАГО ХОЗЯЙСТВА
въ
С.-ПЕТЕРБУРГСКОЙ ГУБЕРНІИ.

ВЫПУСКЪ X.
ЧАСТНОВЛАДѢЛЬЧЕСКОЕ ХОЗЯЙСТВО
въ
ШЛИССЕЛЬБУРГСКОМЪ УѢЗДѢ.

Изданіе С.-Петербургскаго губернскаго земства.

ЛЕНИНГРАДСКАЯ
ОБЛАСТНАЯ
БИБЛИОТЕКА

С.-ПЕТЕРБУРГЪ.

Типографія Тренке и Фюско, Малсииниановскій пер., № 15.

1889.

№ по порядку.	Званіе или сословіе и фамилія владѣльца.	Названіе имѣнія или ближайшаго селенія.	Расстояние имѣнія отъ:						Подъ обработкою имѣній.	Цѣна имѣнія по акту (въ рубляхъ).	Количество земли въ имѣніи по акту угрѣпленія.	Изъ сколькохъ отдѣльных участков состоитъ имѣніе.	Примѣрныя расстоянія между ними.	Рас		
			С.-Петербурга.	Уезднаго города.	Ближайшей станицы жезской дороги.	Судобной или слободской рын.	Шоссе.	Усадьбой.						Шахтой.	Черелогомъ.	
1	2	3	4	5	6	7	8	9	10	11	12	13	14	15	16	
І. Ивановская вол.																
1	Авучинъ П. Н., дворянина	М. Мустулово.	42	18	22	0	1	68	8427	157	1	—	10	29	—	

предѣленіе земель по угодьямъ.													Почва имѣнія.	Подпочва имѣнія.	№ по порядку.
Полосомъ.	Пост. выгономъ.	Подъ лѣсомъ.			Разныхъ угодій.	Итого удобной.	Неудобной.			Всего удобной и неудобной.					
		Стрѣнамъ.	Дровянымъ.	Поросью, кустарникъ, вырубкой.			Подъ водой.	Белотъ.	Прочей.		Всей.				
17	18	19	20	21	22	23	24	25	26	27	28	29	30	31	
22	—	—	64		—	125	3	13	18	36	161	сг. сн. торф.	гл.	1	

№ по порядку.	Место жительства владѣльца.	Сельскохозяйств. постройки.								Сдача земли въ арен			№ по порядку.																		
		Жилыхъ домовъ.		По строгамъ для скота.		Погодно.				Какихъ угодій и сколько десятинъ.		Кому, на какихъ условіяхъ и за какую плату.		Какихъ угодій и сколько десятинъ.																	
32	33	34	35	36	37	38	39	40	41	42	43	44	45	46	47	48	49	50	51	52	53	54	55	56	57	58	59	60	61	62	63
1	им.	2	1	—	2	27	1	2	5	—	—	—	—	29	волы.	2	23	—	—	5	—	—	—	5	1	мъст.	1	6	80	—	1

Размѣръ экономической запашки.	Съёмоборотъ.	Ежегодно удобряется десятинъ.	Изъ экономической запашки обрабатывается.			Живой инвентарь хозяйства.					№ по порядку.						
			Экономическая запашка.	Ветеринар.	Крестьянская инвентарь.	Тѣмъ и друтиямъ.	Рабочихъ.	Прочихъ.	Коровы, годовъ.	Быки.		Порода.					
46	47	48	49	50	51	52	53	54	55	56	57	58	59	60	61	62	63
29	волы.	2	23	—	—	5	—	—	—	5	1	мъст.	1	6	80	—	1

№ по порядку.	Мертвый инвентарь.				Рабочихъ.						Администрація.			№ по порядку.																					
	Пашоуль.	Соухъ.	Боронъ.	Прочихъ.	Годовыхъ.		Лѣтнихъ.		Обработанныхъ двѣ.		Кто управляетъ хозяйствомъ.	Сверхъ того личъ администраціи.	Стоимость администратіи (въ рубляхъ).																						
64	65	66	67	68	69	70	71	72	73	74				75	76	77	78	79	80	81	82	83	84	85	86	87	88	89	90	91	92	93	94	95	96
110	2	8	2	—	—	1	2	—	4	—	—	1	3	—	—	—	—	—	—	—	—	—	влад.	—	—	2	10	—	9	6	2	—	не сбыв.	1 мушница, 1 кирочка, заводъ, не работаетъ. 36 человѣкъхъ уэльсъ. — Выгоны для скота владѣльцъхъ напашается.	1

Въ 1887 году состояло подъ пошвомъ десятинъ.													Прочія отрасли сельскаго хозяйства; арендныя и оброчныя статьи; техническія и промышленныя заведенія.	№ по порядку.
Рпш.	Овса.	Ячменя.	Картофеля.	Подъ травами.	Подъ паромъ.	Проч. культура.	Въ какомъ видѣ сбываются молочные продукты							
90	91	92	93	94	95	96	97	98	99					
2	10	—	9	6	2	—	не сбыв.	1 мушница, 1 кирочка, заводъ, не работаетъ. 36 человѣкъхъ уэльсъ. — Выгоны для скота владѣльцъхъ напашается.	1					

1873 г.



1874г Памятная книжка(№715) кирпичный завод Слепушкина Александра деревня Медное Мустолово. Число рабочих-78 мужчин и 10 женщины.

1896-1899 гг.

Рѣка Мойка.

32) Пономарева Якова Матв. и Овчинникова Павла Алексѣев. купцовъ. 1 ст. Шлиссельбургскаго уѣзда въ 2-хъ верстахъ отъ Невы и с. Аненскаго. Купленъ въ 1899 году отъ Ивановой. Годъ основанія или 1897 или 1898. Земля собственная. Производство ручное. 4 конныхъ глиномятки. 1 Гофм. печь. 16 камеръ. Емкость—80 куб. саж. Рабочихъ 97 чел.



2013 г.



1999г.

СТАРИЕ УСАДЬБЫ

О роскоши барских домов, стоящих еще до войны в Медном, на берегу реки Моей, мы уже рассказывали в "Надгоре", 1992, 27 и 31. Напомню, что тогда в Медном принадлежал крупному миллионеру-опушечнику С. Я. Яковлева, дочери статского советника давние Александровы-Ковалевы, тогдашнему советнику П. Я. Анучину, спонсорам купца А. Я. Лейкина.

В марте 1899 г. Яковлева продала было Медное какому-то инженеру, который намеревался устроить здесь металлургический завод, но не нашел себе компаньона и потому отказался от покупки. В июне купечка продала Медную усадьбу помещику Н. А. Лейкину, который сразу же переехал в Медное. Как это было? — об этом мы узнали из письма, отправленного Лейкиным из с. Ивановского 17 июня 1899 г. жене, П. И. Лейкиной (упоминается вкратце).

"...Это прелестное имение"

"Сестрица и ездая в Медное, смотрела имение Яковлево и сподвижнице мое письмо будет состоять из сообщения, что я видела в Медном. Поехал я туда в начале второго часа дня после сильного дождя с громом и молнией и вернувшись домой в 8 часов вечера (Паркетом, имение и не смог осмотреть в это короткое время), осмотрев основательно."

Трудно себе представить что-нибудь более замечательное, как это прелестное имение, по моему, лучший вид для хорошего хозяина и продающегося много дешевле. Находилась она вбок с тем имением Яковлево, которое мы смотрели с той же целью и приехали тогда вбок в бок к деревне Мустолово Медное тоже "Усадьба находится от этой деревни самое наибольшее расстояние в 100, в то и меньшая. Деревня прекрасная, чистая, с широкой улицей и каменная в избах дачников. Мы видели, что имение Яковлево находится в верстах от Анисополя, но не проехали дальше, в потому и не узнали, что оно имеет с другой стороны меньшим в полуверсте от другой де-



нешнего к Мустолову и обратный спуск гимназисты и дамы — грибные охотники. Итак, усадьба Меднов в 1/4 версты от почтового шоссе и в 100 с от д. Мустолово. На дорожку выходит отграда усадьбы с воротами. Отграда эта мелкая каменная стобой из нерушающегося кирпича, некоторые стобы паросильные в двух-трех интервалах между стобойми уже не железной решетки. Прямое участие в ее устройстве на широкой дорожке, ныне сплошь заросшая травой. Дом виден с дороги. Перед домом



на снимках: папани из Медного "Девушки в сарафане и кокошнике с бадейкой в руке" из собрания Русского музея (1); барский дом (2,3) и панно "Старик Хринос и девушка в желтом сарафане (4) в усадьбе Меднов (фото 1900-х гг.).

рвены — Мустолово, в котором жил графитера, на вешной галереи. Да, усадьба Яковлево, которую мы посетили, находится совсем далеко от дороги, в Медном — усадьба находится совсем далеко от дороги. По этой дороге от Ан-

исополя была площадка для цветника в последний раз, когда мы посетили имение. Усадьба Меднов была когда-то обнесена решеткой, но теперь эта решетка лежит в развалинах. Барский дом вовсе не каменный, как я

очевидно была площадка для цветника в последний раз, когда мы посетили имение. Усадьба Меднов была когда-то обнесена решеткой, но теперь эта решетка лежит в развалинах. Барский дом вовсе не каменный, как я



самом доме и очень невлекла, хотя при ней имеется кладовая с полами. Затем нечто курьезное: Из дома ведет широкий стальной коридор в громадную отдельно выстроенную залу в два света. Коридор весь расписан. На стенах, между окон изобразены во весь рост мужчины в русских национальных костюмах разных губерний, сама зала же имущая три выхода в сад и два большие кафельные печи, расписаны на сюжеты из греческой мифологии. Потолок куполом и украшен голубой небом с легкими облаками. В центре — петры о саде. Первые в нем высокие, небольшие, по-русски, пометы Петра I (печи, стены, плиты, вельи и даже неостролько, адекватно представлять себе что-либо более и прочный амбар, который Дорожки повсюду, их много, но они буквально заросли травой. На некоторых дорожках лежат свалившиеся гнилые деревья. От зала ведет аллея в три ряда, залас от имения, передняя задняя. Этот местный инженер подавал уже под медную фундамент, подложил фундамент углового дома, поубил почти бочен 200 пудов, который легит во дворе. Личия развалилась, но есть прекрасный каменный ванный погреб, представляющий целое подземелье. Оранжерея и помпун нат, одна развалины. От оранжереи в каменные ступени спускается на 30 ступеней, остались косячки стои на 10 и два свая земляные. Это поочинно, привезено в порядке Огорода, прекрасный. Чтобы привести усадьбу в блестящий вид, надо прибавить к ней 4 бытца, и мне этого не жаль. Будет настоящая барская усадьба. По моему, надо потратить сил и купить... Нам и теперь прелестно. Ведь всего полторы версты от пристани...

...Вот дом, старинный и некрашенный, в нем сплотно плавают пухом. В нем залы ухаживают голубое небо с легкими облаками. В центре — петры о саде. Первые в нем высокие, небольшие, по-русски, пометы Петра I (печи, стены, плиты, вельи и даже неостролько, адекватно представлять себе что-либо более и прочный амбар, который Дорожки повсюду, их много, но они буквально заросли травой. На некоторых дорожках лежат свалившиеся гнилые деревья. От зала ведет аллея в три ряда, залас от имения, передняя задняя. Этот местный инженер подавал уже под медную фундамент, подложил фундамент углового дома, поубил почти бочен 200 пудов, который легит во дворе. Личия развалилась, но есть прекрасный каменный ванный погреб, представляющий целое подземелье. Оранжерея и помпун нат, одна развалины. От оранжереи в каменные ступени спускается на 30 ступеней, остались косячки стои на 10 и два свая земляные. Это поочинно, привезено в порядке Огорода, прекрасный. Чтобы привести усадьбу в блестящий вид, надо прибавить к ней 4 бытца, и мне этого не жаль. Будет настоящая барская усадьба. По моему, надо потратить сил и купить... Нам и теперь прелестно. Ведь всего полторы версты от пристани...

Ах, какие деревья есть в саду! Двоями не обхватить, некоторые настоящие пихки, что придется пилить. Если бы это имение купить и поселиться в нем! Но купили бы надо сейчас же привести его в порядок. Ведь, я почти повсюду тебе написала. Да и волнуешься я — лезут в голову планы устройства нового угодья."



С ПОЛКИ АРХИВАРИУСА Павлово, Лобаново, Мойка

"Имя названное данные местности расположено по левому берегу Невы в верстах пяти Лобаново до 25 и в Мойке (село Анисовское) до 30. Любителям путешествия на провоздах, рыбной ловле, грибах, охоте и простоте жизни эти данные местности могут нравиться, если Петербурга в Шансальбургскую тратью обитно в степлю по Шансальбургскому тракту. Хотя эти административно высказаны из настоящих требуют у дачника и пропитание и дачу. Событию нехватки присутствие лиц на Мойке (это административный пункт едши местность урбаном, широким и каменом), где у них вполне возможно устраивается нечто вроде клубов. Желания обилие или процветания мему дачникам приходится опровергаться и заставить

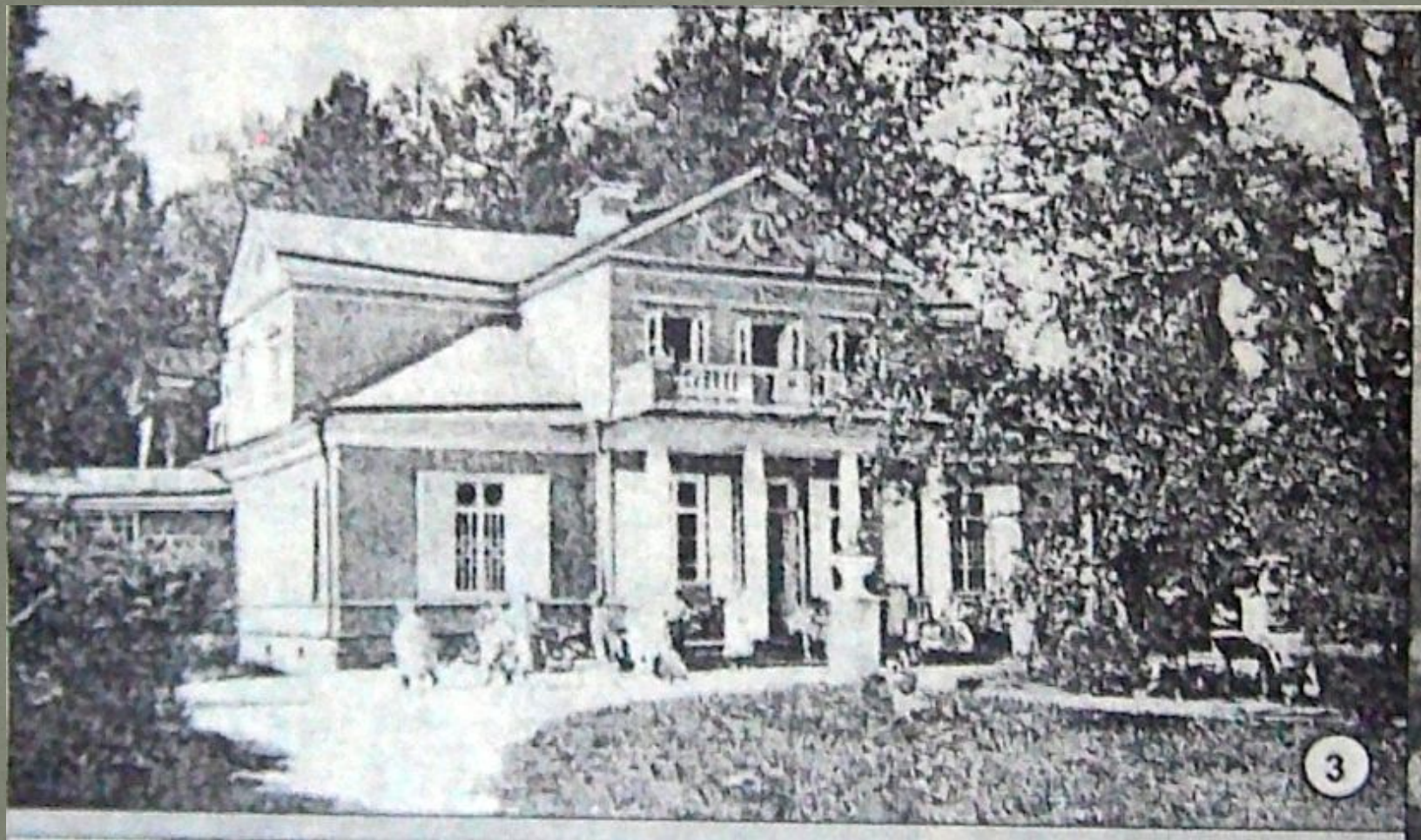
уши от того, что здесь происходит и провозится. Вызывает недовольство дачников и Шансальбургского паровозов, которое, не имея никакой конкуренции, часто приобретает интереснейшее, что пассажиры могут увидеть за свою жизнь, кроме того райситер не только старые паровозы, которые давно пора на покой. Неудачно доминирует кодаставлено на Петербурга коты бы один паровоз до В часе вечера, но их proximity остается безупречными, и дачники, едши в Петербурге не до часа, лишены возможности отправиться на любительских театров в Павловке и Лобаново или уже 2 часа на Мойку. На Мойке обильно с орудиями лета доставляют танцующих и устраивает несколько спартагелы старинным ст. Павлова и Троицкого".

"Ленинские письма", 1911, 16-18 апреля

ЛИКИ ИСТОРИИ События в жизни Сергеевны (1788-1832)

Урожденная Яковлева, являлась владелицей Медного и окрестных земель С. Я. Яковлева. Она из семьи дочерей С. Я. Яковлева, хозяйка участка Островной войны 1812 г., члена Общества поощрения художников А. Н. Авадурова, не-петербургского архитектора С. Сергия, Лейкина, не-петербургского архитектора А. С. Пушкина, проваданном с Пушкиным и Авадуровым (в доме Балашова, Невский проспект, 12). В конце 1832 г. Пушкин с С. А. Авадуровым был у Д. А. Звонкова. Портрет О. А. Купренко-1822-1823 (фраг.)







2