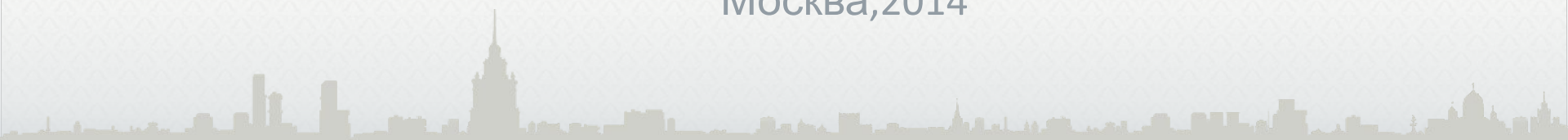




# **НОВАЯ СИСТЕМА ОПЛАТЫ ТРУДА РАБОТНИКОВ ГОСУДАРСТВЕННЫХ УЧРЕЖДЕНИЙ ДЕПАРТАМЕНТА ФИЗИЧЕСКОЙ КУЛЬТУРЫ И СПОРТА ГОРОДА МОСКВЫ**

Москва, 2014





# ЧАСТЬ I

**Постановление Правительства Москвы от  
24.10.2014 № 619-ПП «О новых системах оплаты  
труда работников государственных учреждений  
города Москвы»**





## Перечень нормативных актов Москвы

- Закон города Москвы от 15.12.2004 N 86 "**Об оплате труда работников государственных учреждений города Москвы**"
- **Статья 1.** В городе Москве **действуют системы оплаты труда** работников государственных учреждений города Москвы, применяемые в соответствии с настоящим Законом
- **Статья 4.** По решению Правительства Москвы для оплаты труда работников государственных учреждений города Москвы могут применяться системы оплаты труда, отличные от тарифных систем оплаты труда работников государственных учреждений города Москвы.
- **Статья 5.** Системы оплаты труда работников государственных учреждений города Москвы





## Перечень нормативных актов Москвы

- Постановление Правительства Москвы от 24.10.2014 № 619-ПП «**О новых системах оплаты труда работников государственных учреждений города Москвы**»
- Постановление Правительства Москвы от 29.10.2014 № 640-ПП «**О признании утратившими силу правовых актов (отделов, отделов) города Москв**

**Отмена действия ППМ №830-ПП, 523-ПП и др. с 01.03.2015**





## Постановление Правительства Москвы №619-ПП

Государственные  
казенные,  
бюджетные и  
автономные  
учреждения

Вводится не  
позднее 01  
марта 2015

НПА г. Москвы,  
регулирующие оплату  
труда, со дня  
введения НСОТ не  
применяются

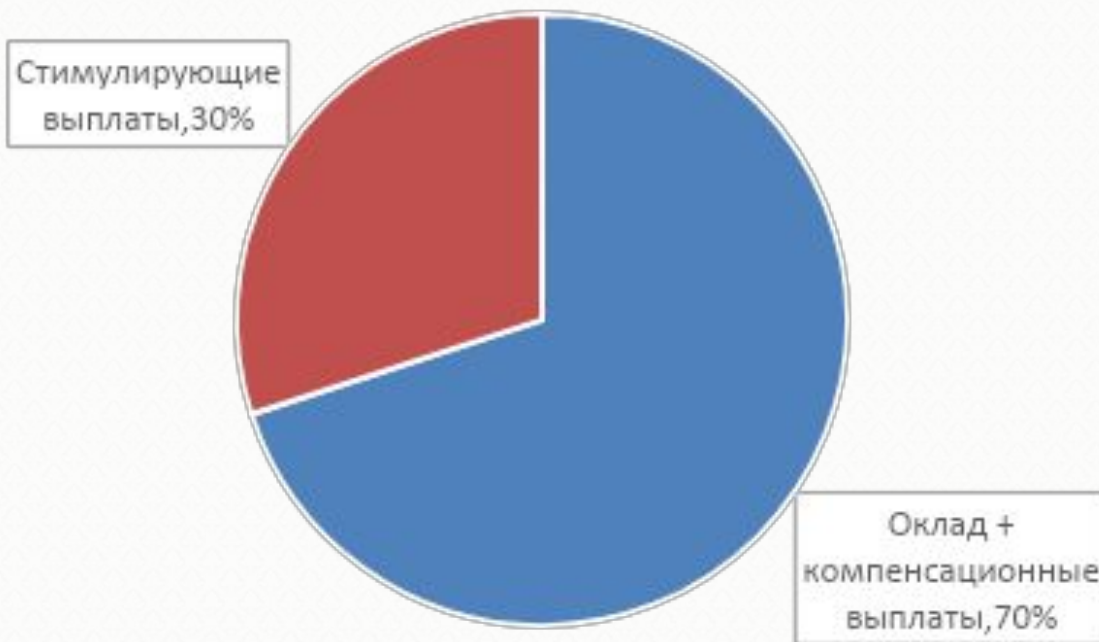
**П. 7.1.  
Постановления  
Правительства  
Москвы от  
24.10.2014 N 619-ПП**





# Выплаты стимулирующего характера

Доля стимулирующих выплат в заработной плате



Считать приоритетной задачей формирование стимулирующей части фонда оплаты труда работников государственных учреждений города Москвы в размере не менее 30 процентов от фонда оплаты труда работников государственных учреждений города Москвы.





## Постановление Правительства Москвы №619-ПП

- **Экономия по ФОТ, коммунальным и материальным затратам – на стимулирование работников;**
- **Финансовое обеспечение - за счет бюджетных ассигнований, предусмотренных законом города Москвы о бюджете города Москвы, а также за счет внебюджетных источников.**
- **Утверждено Положение о новых системах оплаты труда работников государственных казенных, бюджетных автономных учреждений города Москвы.**





## Постановление Правительства Москвы №619-ПП

**Положением о новых системах оплаты труда работников государственных учреждений города Москвы установлено:**

- правовые основания НСОТ;
- порядок определения должностных окладов, окладов работников;
- установление выплат компенсационного характера по перечню, утверждаемому Департаментом труда и занятости города Москвы;
- основные параметры заработной платы руководителя государственного **бюджетного и казенного** учреждения;
- основные параметры оплаты труда **заместителей** руководителя государственного учреждения, **главного бухгалтера**.







## Положение о новых системах оплаты труда работников ГУ Москвы – правовые основы НСОТ

- Единый тарифно-квалификационный справочник работ и профессий рабочих;
- Единый квалификационный справочник должностей руководителей, специалистов и служащих (916н, 761н, 37);
- Государственные гарантии по оплате труда;
- Рекомендации Российской трехсторонней комиссии по регулированию социально-трудовых отношений;
- Мнение представительного органа работников;
- **Примерные отраслевые рекомендации по введению новых систем оплаты труда, утверждаемые ОИВ;**





# Орган исполнительной власти утверждает (п.2.7. Положения о новых системах оплаты труда, 916-ПП)





## Распоряжение Москомспорта №365 от 09.12.2014

**«Об утверждении примерных отраслевых рекомендаций по введению новых систем оплаты труда работников, подведомственных Департаменту физической культуры и спорта города Москвы»:**

- 1. Общие положения;
- Порядок и условия оплаты труда;
- Условия оплаты труда руководителей учреждений, их заместителей и главных бухгалтеров;
- Другие вопросы оплаты труда;

**Приложения:** минимальные рекомендованные оклады по ПКГ; распределение спортсменов на группы в соответствии с функционально-медицинскими классами в отдельных видах спорта; Перечень нормативных правовых актов





# Оплата труда работника в НСОТ (ст. 129 ТК РФ) - тренеры, специалисты

**Зарботная  
плата  
работника**



Должностной  
оклад или  
зарботок по  
нормативу за 1  
занимающегося  
(спортсмена)



Стимулирующие  
выплаты (не менее 30% от  
ФОТ)

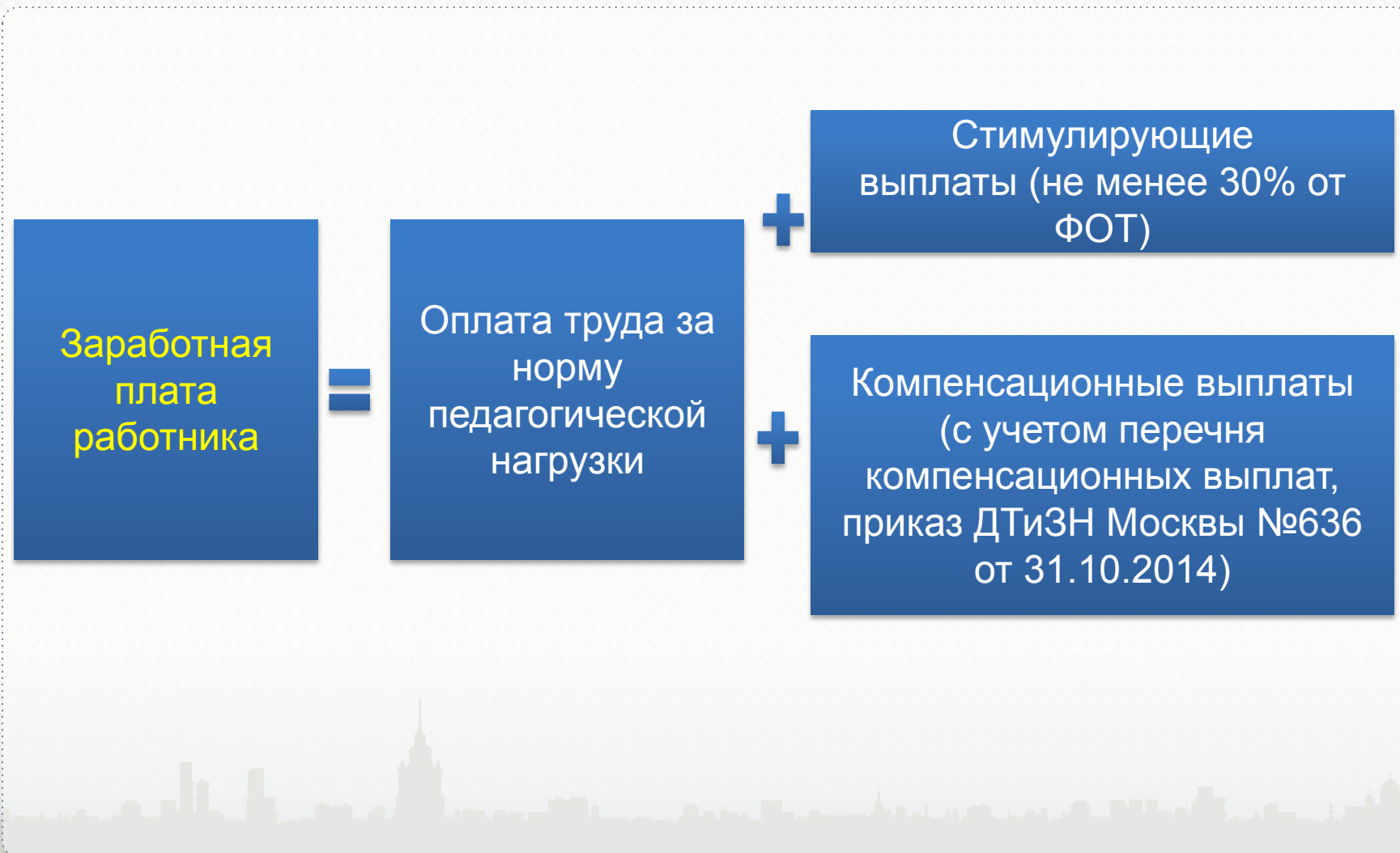


Компенсационные выплаты  
(с учетом перечня  
компенсационных выплат,  
приказ ДТиЗН Москвы №636  
от 31.10.2014)





# Оплата труда работника в НСОТ (ст. 129 ТК РФ) – педагоги





## Минимальная заработная плата в Москве

- Соглашение о минимальной заработной плате в городе Москве на 2014 год между Правительством Москвы, московскими объединениями профсоюзов и московскими объединениями работодателей:
- **Размер минимальной заработной платы с 1 июня 2014 г. – 14000 рублей**  
На 2015 ГОД (ОТ 30.10.2014) сторонами достигнуто соглашение:
- **Размер минимальной заработной платы с 1 ЯНВАРЯ 2015 г. – 14500 рублей; С 1 АПРЕЛЯ 2015 – 15000 рублей**





## Постановление Правительства Москвы №619-ПП – установление окладов, должностных окладов

- Размеры окладов (должностных окладов, ставок) работников ГУ устанавливаются руководителем учреждения в разрезе ПКГ и КУ **не ниже размеров минимальных рекомендованных окладов, утверждаемых учредителем**, с учетом размера фонда оплаты труда учреждения, а также сложности и объема выполняемой работниками учреждения работы.
- Заработная плата работника (без учета премий и иных стимулирующих выплат) при введении новой системы оплаты труда и их изменений устанавливается в размере **НЕ МЕНЬШЕ** заработной платы (без учета премий и иных стимулирующих выплат), выплачиваемой этим работникам до введения таких систем оплаты труда и их изменения, **при условии сохранения объема трудовых (должностных) обязанностей работников и выполнения ими работ той же квалификации.**





# Положение о новых системах оплаты труда работников ГУ Москвы (постановление №619-ПП от 24.10.2014)

**Минимальный рекомендованный оклад** - минимальный оклад Работника, осуществляющего профессиональную деятельность по профессии рабочего или должности служащего, входящим в соответствующую профессиональную квалификационную группу, без учета компенсационных, стимулирующих и социальных выплат.







## Постановление Правительства Москвы №619-ПП

**ВАЖНО!**

При установлении размеров должностных окладов, окладов на уровне учреждения не допускать снижения их уровня по сравнению с имеющимся.

Решение руководителя увеличивать размеры должностных окладов, окладов должно быть экономически обоснованным!





# Постановление Правительства Москвы №619- ПП

## Оплата труда руководителя ГУ

- П. 6. Заработная плата руководителей учреждений, их заместителей и главных бухгалтеров состоит из должностного оклада, выплат компенсационного и стимулирующего характера.
- П. 7. Размер должностного оклада руководителя учреждения определяется трудовым договором в зависимости от сложности труда, в том числе с учетом масштаба управления и особенностей деятельности и значимости учреждения.

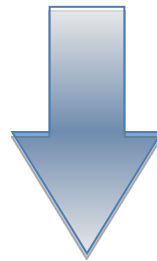


# Правовые основы новой системы оплаты труда (СТ.144 ТК РФ)

1. **ПКГ**- группы профессий рабочих и должностей служащих, сформированные с учетом сферы деятельности на основе требований к профессиональной подготовке и уровню квалификации, которые необходимы для осуществления соответствующей профессиональной деятельности
2. **Состав ПКГ** - утверждаются федеральным органом исполнительной власти, осуществляющим функции по выработке государственной политики и нормативно-правовому регулированию в сфере труда (Минздравсоцразвития РФ)

# Правовые основы новой системы оплаты труда

Минздравсоцразвития РФ,  
Минтруд РФ



Приказы о составе ПКГ №247н, 248н, 165н, 216н, 570 (всего около 50 документов)

Приказы (Постановления) об утверждении ЕКС по отраслям: №37, 916н, 541н, 251н, 761н и т.д.

Профессиональные стандарты (по тренеру и спортсмену, др.)



## Оплата труда руководителя ГУ, его заместителей и главного бухгалтера

### Руководитель ГБУ и ГКУ

- Предельный уровень средней заработной платы не более 3 размеров средней заработной платы основного персонала

По решению учредителя, согласованному с Заместителем Мэра Москвы в Правительстве Москвы, осуществляющим контроль за деятельностью органа исполнительной власти города Москвы, осуществляющего функции и полномочия учредителя, и не может составлять более 8 размеров средней заработной платы основного персонала учреждения.

устанавливается на календарный  
год;





# Оплата труда заместителей руководителя ГУ и главного бухгалтера



Средняя заработная  
плата  
рабоников

**X**

Кратность  
до **3**

**=**



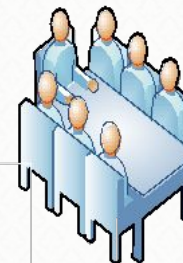
Предельный уровень  
средней з/п  
руководителя

**-**

10%-30%

от  
предельного  
уровня  
средней ЗП  
руководителя

**=**



Предельный средний  
з/п  
заместителей,  
главного бухгалтера

**Аналогичная зависимость установлена для должностных окладов**





# ЧАСТЬ II

**НСОТ в учреждениях Департамента  
физической культуры и спорта города  
Москвы  
(реализация распоряжение Москомспорта  
от 09.12.2014 №365)**





## Распоряжение Москомспорта от 09.12.2014 №365

**Рекомендации по разработке НСОТ в учреждениях,  
подведомственных Москомспорта:**

**ВАЖНО!**

Системы оплаты труда работников государственных учреждений устанавливаются коллективными договорами, соглашениями, локальными нормативными актами в соответствии с ТК РФ, законами Москвы, на основе:

- Примерных отраслевых рекомендаций Москомспорта (распоряжение №365)
- **с учетом мнения представительного органа работников**







# Переход на новую систему оплаты труда в ГУ Москомспорта

## Новое положение по оплате труда (изменения в коллективный договор)

Разработка

Утверждение до 26.12.2014



## Новое штатное расписание

Утверждается руководителем учреждения на период с 01.03.2015

Не требует утверждения учредителем



## Уведомление работников о переходе на НСОТ (до 31.12.2014)

Ознакомление с новым положением

Дополнительное соглашение к трудовому договору





## Распоряжение Москомспорта от 09.12.2014 №365

### Рекомендации по разработке НСОТ в учреждениях, подведомственных Москомспорту

#### **ВАЖНО!**

Учреждение может провести аттестационные процедуры (при необходимости) **в отношении работников общепрофессиональных должностей**, не имеющих специальной подготовки или стажа работы, установленных требованиями к квалификации (ЕКС), но обладающие достаточным практическим опытом и выполняющие качественно и в полном объеме возложенные на них должностные обязанности.

Методическая основа



# Аттестация работников ГУ



Аттестация педагогов  
Приказ  
Минобрнауки  
РФ №276 от  
07.04.2014



Аттестация  
медицинского персонала  
Приказ  
Минздравсоцразвития  
РФ  
№808н от  
25.07.2011



Аттестация  
общеотраслевых  
должностей  
Постановление  
ГКНТ  
СССР и  
Госкомтруда  
СССР от  
05.10.1973  
№470/267



Аттестация  
должностей  
физической  
культуры  
Письмо  
Минспорта  
России от  
12.05.2014 №  
ВМ-04-10/2554



# Документы ГУ по реализации Распоряжение Москомспорта №365

- Положение об оплате труда и материальном стимулировании работников государственного учреждения
- Положение о порядке аттестации общеотраслевых должностей
- Уведомления работников (письменно) + дополнительные соглашения к трудовым договорам;

В Положении об оплате труда работников учреждения, разрабатываемом учреждением, не допускается использование терминологии «рекомендуемые минимальные размеры» или «минимальные размеры» ДО, ставок заработной платы (п.12 раздел V Единых рекомендаций).





# Положение учреждения по оплате труда в ГУ

## II. Порядок и условия оплаты труда работников учреждения

- Размеры окладов; ставок для тренеров; **размеры оплаты за 1 спортсмена по этапам спортивной подготовки**
- Оклады (должностные оклады) заместителей руководителей (начальников) структурных подразделений; других должностей, не входящих в ПКГ
- Размеры окладов работников учреждений, осуществляющих трудовую деятельность по профессиям рабочих

## III. Порядок и условия установления выплат компенсационного характера

## IV. Порядок и условия установления выплат стимулирующего характера

## V. Условия оплаты труда руководителей учреждений, их заместителей, главного бухгалтера





## Распоряжение Москомспорта от 09.12.2014 №365

### НОВОЕ ШТАТНОЕ РАСПИСАНИЕ и ФОТ:

- Единое по всем видам деятельности (может содержать разделы по источникам финансирования для удобства планирования расходов по КОСГУ 211 в Плане финансово-хозяйственной деятельности);
- Структурные ограничения Фонда оплаты труда:
  - ✓ Доля стимулирующих выплат – в пределах 30% может быть сформирована на этапе планирования расходов по КОСГУ 211 (например, за счет сокращения вакансий);
  - ✓ Использование экономии по ФОТ, другим статьям на материальное симулирование;
  - ✓ Доля ФОТ основного персонала планируется на уровне **не меньше**, чем по факту предшествующего периода;
  - ✓ Доля АУП планируется и на уровне **не больше**, чем по факту предшествующего года.





## Распоряжение Москомспорта от 09.12.2014 №365

### ФОРМИРОВАНИЕ ДОЛЖНОСТНЫХ ОКЛАДОВ **специалистов и служащих** :

**1 ШАГ:** определяем соответствие уровня образования, стажа и квалификации работника требованиям, **установленным ЕКС (№№37, 916н, 761н, наличие квалификационной категории);**

**2 ШАГ:** определяем к какой ПКГ и КУ относится должность работника;

**3 ШАГ:** определяем минимальный рекомендованный оклад по ПКГ и КУ (приложение №1 к Распоряжение Москомспорта №365);

**4 ШАГ:** сравниваем текущий оклад работника с размером минимального рекомендованного оклада по ПКГ





## Распоряжение Москомспорта от 09.12.2014 №365

### ФОРМИРОВАНИЕ ОКЛАДОВ **РАБОЧИХ**:

**1 ШАГ:** устанавливаем разряд сложности работ по ЕТКС (№№ 31, 31/3-30, и др.);

**ВАЖНО!**

Сейчас разряды оплаты рабочих в ШР часто завышены!  
Приведите в соответствие с ЕТКС!

**2 ШАГ:** определяем минимальный рекомендованный оклад по ПКГ и КУ;

**3 ШАГ:** сравниваем текущий оклад работника с размером минимального рекомендованного оклада по ПКГ







## Распоряжение Москомспорта от 09.12.2014 №365

### ФОРМИРОВАНИЕ ДОЛЖНОСТНЫХ ОКЛАДОВ (окладов):

#### 4 ШАГ:



Если текущий оклад работника **МЕНЕЕ** размера минимального рекомендованного оклада по ПКГ



Новый ДО = МРО по ПКГ



Если текущий оклад работника **БОЛЕЕ** размера минимального рекомендованного оклада по ПКГ



Новый ДО = Текущему ДО





## Распоряжение Москомспорта от 09.12.2014 №365

**5 ШАГ:** просчитывайте новый ФОТ по всем физическим лицам и сравните суммой текущих плановых значений по КОСГУ 211 за 2014 год;



Если сумма нового ФОТ **МЕНЕЕ** текущих плановых значений на 30% и более



Можно пересмотреть новые ДО в сторону увеличения. Рост окладов ограничен коэффициентом



Если сумма нового ФОТ **БЛИЗКА** к текущим плановым значениям ФОТ



Сохраните действующие ДО



# ДО специалиста, служащего

Должностной  
оклад  
специалиста

=

МРО по  
ПКГ

×

1+  
Повышающий  
коэффициент

На уровне ЛНА – размеры коэффициентов и ДО для каждой должности могут быть разными в разных учреждениях для одних и тех же специалистов. **Верхний предел размера повышающего коэффициента устанавливается рекомендациями Москомспорта.**



## Мероприятия в ГБУК

### ПРИМЕР:

– тренер с сохранением квалификационной категории :

ЕТС			НСОТ			
Разряд	Ставка ЕТС	Ставка ЕТС *1,08	Минимальный рекомендованный оклад	Категории	повышающий коэффициент	Ставка заработной платы
7	11 638	12 569	15000	без категории	1,22	18320
8	12 777	13 799				
9	14 042	15 165				
10	15 433	16 668				
11	16 951	18 307		2 категория	1,32	19750
12	18 279	19 741		1 категория	1,42	21350
13	19 734	21 313		в/к	1,53	22950
14	21 252	22 952				





## Мероприятия в ГБУК

### ПРИМЕР:

– тренер на основании профстандарта:

ЕТС			НСОТ			
Разряд	Ставка ЕТС	Ставка ЕТС *1,08	Минимальный рекомендованный оклад	уровни квалификации по профстандарту	повышающий коэффициент	Ставка заработной платы
7	11 638	12 569	15000	5 этап НП и спортивной специализации	1,01	15200
8	12 777	13 799				
9	14 042	15 165				
10	15 433	16 668		6 - этап СС и ВСМ	1,32	19750
11	16 951	18 307				
12	18 279	19 741				
13	19 734	21 313		7 - оказание консультационной поддержки на всех этапах	1,53	22950
14	21 252	22 952				





# Мероприятия в ГБОУ

## ПРИМЕР:

учитель, преподаватель 14 разряда, высшая к/к

Преподаватель- ПКГ «Должности педагогических работников», 4-й КУ

ЕТС (руб.)			НСОТ (руб.)		
Разряд	Ставка ЕТС	Ставка ЕТС*1,08	Минимальный рекомендованный оклад	категорирование	Ставка заработной платы за норму педагогической нагрузки
7	11638	12569	14500	молодые специалисты	16668
8	12777	13799			
9	14042	15165			
10	15433	16668			
11	16951	18307		подтвердивший соответствие занимаемой 1 категории высшей категории	19741
12	18279	19741			
13	19734	21313			
14	21252	22952			





# Мероприятия в государственных учреждениях

## ПРИМЕР:

### – Установление окладов по рабочим профессиям

Разряд по ЕТКС	1	2	3	4	5	6	7	8
Ставка ЕТС	6 831	7 583	8 402	9 290	10 315	11 408	12 569	13 799
Минимальный рекомендованный оклад, руб.	12850			17200				
Оклад в ГУ, руб.	12850	14300	15750	17200	18650	20100		
Профессии	уборщик служебных помещений, дворник, гардеробщик, сторож	Рабочий по комплексному обслуживанию зданий	Рабочий по комплексному обслуживанию зданий	Рабочий по комплексному обслуживанию зданий, водитель автомобиля	Водитель автомобиля	Водитель автомобиля		





## Распоряжение Москомспорта от 09.12.2014 №365

### ОСОБЫЕ УСЛОВИЯ ОПЛАТЫ ТРЕНЕРОВ и МЕТОДИСТОВ

- ✓ Размер должностного оклада (ставки) может быть увеличен за работу с лицами с ограниченными возможностями здоровья;
- ✓ Размер должностного оклада может быть увеличен на этапах ССМ и ВСМ, а также в СШОР, УОР, ЦСП на всех этапах;
- ✓ Нормативы за 1 занимающегося на этапах СП и размер повышенного норматива за подготовку спортсмена высокого класса – устанавливается учреждением САМОСТОЯТЕЛЬНО;
- ✓ Наполняемость групп и объемы тренировочной работы в неделю – согласно ФССП (если нет ФССП, то по Распоряжению №365);
- ✓ Численность занимающихся, объем занятий – по утвержденным программам.







## Распоряжение Москомспорта от 09.12.2014 №365

### ОСОБЫЕ УСЛОВИЯ ОПЛАТЫ ТРУДА ОТДЕЛЬНЫХ КАТЕГОРИЙ РАБОТНИКОВ

- **Для спортсменов:**
  - ✓ Оклад по должности определяется с учетом личных спортивных достижений;
- **Для тренеров в адаптивном спорте**
  - ✓ Группировка спортсменов по функциональным возможностям (сохранена);
  - ✓ Размер норматива оплаты за 1 спортсмена – повышен по сравнению с обычными спортсменами. Конкретный размер – на уровне локальных нормативных актов учреждений.





## Оплата труда педагогических работников

Нормы Приказа Минобрнауки РФ от 24.12.2010 №2075 «О продолжительности рабочего времени (норме часов педагогической работы за ставку заработной платы) педагогических работников» СОХРАНЯЮТСЯ.

З/П пед.  
работников (с  
установленной нормой  
работы)

ДО в месяц



Факт. часы нагрузки

Норма педагогической нагрузки





## Оплата труда педагогических работников

Формирование должностного оклада педагогических работников:

В соответствии с Федеральным законом от 29.12.2012 №273-ФЗ «Об образовании в Российской Федерации» (п. 11 статья 108)

ДО педагогических работников определяется с включением в него размера ежемесячной компенсации на обеспечение книгоиздательской продукцией (ранее 100 рублей)





# Выплаты компенсационного характера

## Распоряжение №365 от 09.12.2014

### выплаты за работу в условиях, отклоняющихся от нормальных

- выполнение работ различной квалификации;
- сверхурочная работа;
- совмещение профессий (должностей), расширение зон обслуживания, увеличение объема работы;
- исполнение обязанностей временно отсутствующего работника без освобождения от работы, определенной трудовым договором;
- работа в ночное время (не менее 20%);
- работа в выходные дни;
- выплаты педагогическим работникам за работу, не входящую в круг основных обязанностей (увеличение объемов работ)





## Выплаты компенсационного характера Распоряжение №365 от 09.12.2014

выплаты работникам, занятым на работах с вредными и (или) опасными и иными особыми условиями труда

- Ст. 147 Трудового Кодекса РФ;
- Результаты Специальной Оценки Условий Труда (аттестации рабочих мест);
- Рекомендуемый размер не менее 4% к окладу;





# Выплаты компенсационного характера

## Распоряжение №365 от 09.12.2014

### Педагогическим работникам:

- за классное руководство;
- за руководство методическими объединениями, цикловыми и предметными кафедрами (комиссиями);
- за проверку тетрадей и письменных работ;
- за заведование учебными кабинетами;
- за руководство отделениями





# Выплаты компенсационного характера

## Распоряжение №365 от 09.12.2014

### а) выплаты за эффективность работы:

- выплаты за эффективность и высокие результаты работы;
- премии по итогам работы.

### б) надбавки:

- стимулирующие выплаты за почетное звание, ученую степень; почетные знаки и отраслевые награды;
- стимулирующие выплаты молодым специалистам;





## Распоряжение Москомспорта от 09.12.2014 №365

### Выплаты за эффективность и высокие результаты работы:

#### а) за реализацию программ спортивной подготовки:

- ✓ создание условий для реализации программ спортивной подготовки;
- ✓ обеспечение условий для сохранности и увеличения контингента занимающихся;
- ✓ перевод спортсмена на более высокий этап спортивной подготовки в центры спортивной подготовки.

#### б) за реализацию образовательных программ:

- ✓ высокое качество обучения и воспитания,
- ✓ инициативность и творческий подход;
- ✓ применение в работе эффективных форм и методов работы;
- ✓ участие в инновационной психолого-педагогической деятельности.



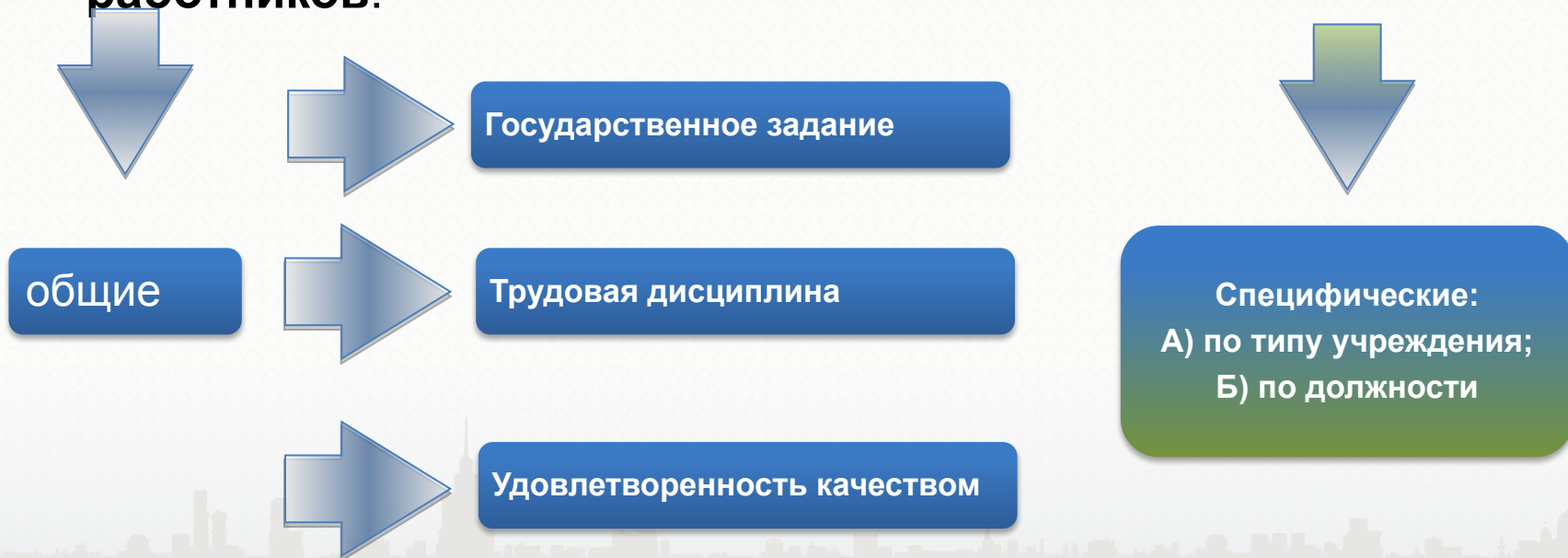




# Выплаты стимулирующего характера

## Руководителям учреждения разработать:

- систему показателей эффективности деятельности работников, включая механизм увязки размеров оплаты труда с конкретными показателями качества и количества услуг и согласовать с представительным органом работников:





# Выплаты стимулирующего характера

## Статусные выплаты (рекомендуемые размеры и условия)

- За почетные звания – от 10% до 20%
- За ученую степень: кандидат наук – до 10%, доктор наук – до 20%;
- Молодым специалистам – до 50%;
- Конкретный перечень выплат, размеры и условия назначения устанавливает учреждение в Положении об оплате труда





# Выплаты стимулирующего характера педагогических работников

Закон города Москвы №25 от 20.06.2001  
«О развитии образования в городе Москве» ст.15

- доплаты стимулирующего характера за работу, не входящую в круг основных обязанностей (классное руководство, проверка письменных работ, руководство кружками, методическими, цикловыми комиссиями, заведование учебными кабинетами и др.);
- доплаты в размере 40 процентов ставок (должностных окладов) молодым специалистам, а имеющим диплом с отличием - в размере 50 процентов в течение трех лет работы;
- доплаты в размере 50 процентов за наличие почетных званий;
- ежемесячная поощрительная надбавка в размере 30 процентов ставок (должностных окладов) педагогическим и иным работникам, награжденным отраслевыми нагрудными знаками;





## Распоряжение Москомспорта от 09.12.2014 №365

### В ПОЛОЖЕНИИ ОБ ОПЛАТЕ ТРУДА МОГУТ БЫТЬ ПРЕДУСМОТРЕНЫ ВЫПЛАТЫ СОЦИАЛЬНОГО ХАРАКТЕРА

Материальная помощь:

- ✓ В связи с рождением ребенка;
- ✓ В связи с тяжелым заболеванием работника;
- ✓ В других случаях, связанных с тяжелым материальным положением работника.

При наличии финансовых возможностей у учреждения.





# ИТОГИ И ВЫВОДЫ:

- 1. Существенная децентрализация НПА**
- 2. Рост полномочий руководителя учреждения**
- 3. Основа системы оплаты труда – на уровне локальных нормативных актов учреждения**
- 4. Повышение ответственности менеджмента учреждения за принятые решения в области оплаты труда**
- 5. Формирование эффективной системы стимулирования и достижение оптимальной структуры ФОТ**
- 6. Рост среднего заработка основного персонала и всех работников учреждения в целом**





**СПАСИБО ЗА ВНИМАНИЕ!**

**8-495-201-04-00**

