

Департамент образования и науки Тюменской области

Государственное автономное профессиональное образовательное учреждение  
Тюменской области  
«Тюменский колледж транспортных технологий и сервиса»

# Тема: «Архитектура и живопись Средневековья»

Выполнил: студент группы  
ЭТ-1-19, Хлыстунов Сергей

Проверил: преподаватель,  
Пелевина Е.С.

ТЮМЕНЬ  
2019

# АРХИТЕКТУРА. РОМАНСКИЙ СТИЛЬ.



- Романский стиль развивался в западноевропейском искусстве X—XII веков. Наиболее полно он выразился в архитектуре. Романский стиль, художественный стиль, господствовавший в Западной Европе в X—XII вв. один из важнейших этапов развития средневекового европейского искусства.
- Термин «романский стиль» появился в начале XIX века, когда была установлена связь архитектуры XI—XII веков с древнеримской архитектурой в частности, использование полуциркулярных арок, сводов. В основе здания- римская базилика; для него характерны тяжесть, мощные стены и столбы.
- Здание похоже на крепость, вытянуто по горизонтали, а не вверх.

В романском стиле доминирующую определяющую роль играла архитектура. Как бы отвечая взглядам отцов церкви - противникам роскоши, сооружения этого стиля замки и храмы были строги и лишены каких-либо излишеств. Все было подчинено суровой действительности. Каменные здания в период междоусобиц играли роль крепостей. Эти сооружения имели массивные стены, узкие окна, высокие башни для наблюдений за приближающимся врагом. Основными типами зданий являлись рыцарский замок, монастырский ансамбль, храм. Замки строились на высоких холмах, откосах рек, обносились стеной и рвом. С ними контрастировали непритязательные жилища крестьян. Замки всегда строились в таких местах, которые были удобны для защиты. Поскольку главной заботой были крепость и солидность здания, архитектура их не отличалась особым изяществом и вкусом. Обычно замки состояли из широких круглых башен с зубчатыми платформами; иногда башни делались четырехугольными и к ним приставлялись огромные камни, которые служили для наблюдения, с которой открывается вид на окрестности. Башни составляли неотъемлемую принадлежность всякого замка и были особым знаком дворянства.



Замок Эльц на Эльцбахе ( Германия, XI век)

# Церковная архитектура.

Церковь Святого Якоба в Регенсбурге, Германия,  
XII век.





Собор в Майнце (Германия, X-XI вв).

# ГОТИЧЕСКИЙ СТИЛЬ



С середине 12 в. во Франции начинает распространяться готический стиль. Благодаря возросшему мастерству зодчих в храмах появились высокие стрельчатые своды, которые опираются на колонны. На месте толстых стен появились галереи и множество окон. Соборы как бы стремятся ввысь.

В соборах проходили богослужения, собрания, театральные постановки и лекции на религиозные темы. Строились соборы в течение десятилетий.

# Собор Парижской Богоматери - XII-XIV вв.



- Величественный собор Парижской Богоматери украшает остров Сите, колыбель города. Собор был построен на месте развалин римского храма.
- Первый камень в его основание заложил папа Александр III в 1163 г. 170 лет архитекторы и каменотесы трудились над его постройкой и лишь к 1330 г. завершили работу. Несмотря на огромные размеры - длинный неф 130 м, широкий трансепт, глубокие хоры, башни высотой 69 м - собор выглядит очень легким. В XIX в. Виолле-ле-Дюк провел его полную реставрацию.





- Собор в Шартре  
Франция, XII- XIII вв. Нотр-Дам де Шартр, освященный в 1260 году в присутствии короля Людовика IX и ставший первым в истории Франции собором, посвященным Деве Марии, является одним из лучших образцов готики, с теми особенностями стиля, которые присущи французским средневековым постройкам. Его ценность состоит еще и в том, что он сохранился до наших дней практически нетронутым. Расположенный на высоком холме над городом, Шартрский собор получил название "Акрополя Франции". Возведенный храм стал не только самым большим из готических соборов того времени, но и самым величественным - во всем, вплоть до мельчайших деталей.



•Собор в Кельне, Германия.

# СКУЛЬПТУРА

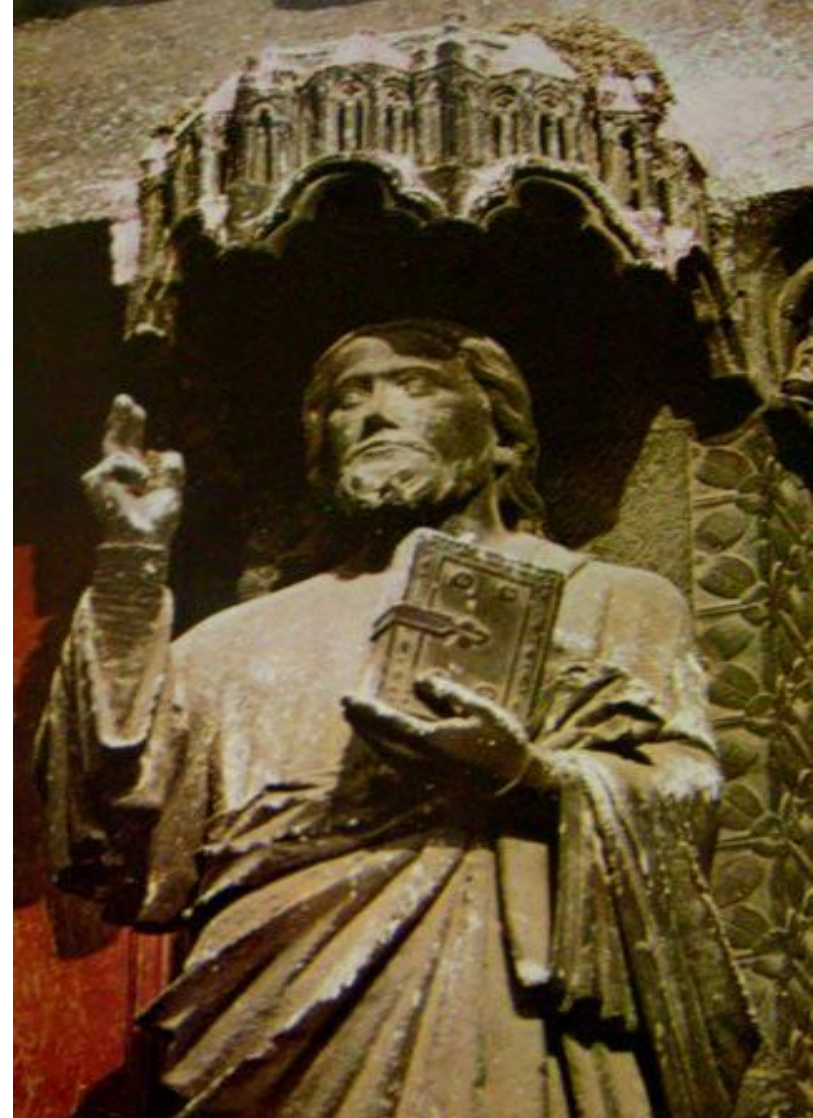
В средние века скульптура была неотделима от архитектуры. Соборы украшались барельефами и скульптурами изнутри и снаружи. Романский стиль не предполагал единых норм. Вход внутрь разделял земной и небесный мир, поэтому над ним часто изображали картину страшного суда. Наряду с религиозными сценами в романском стиле присутствуют сказочность и фантазия - барельефы изображают фантастические существа, не связанные с религией.



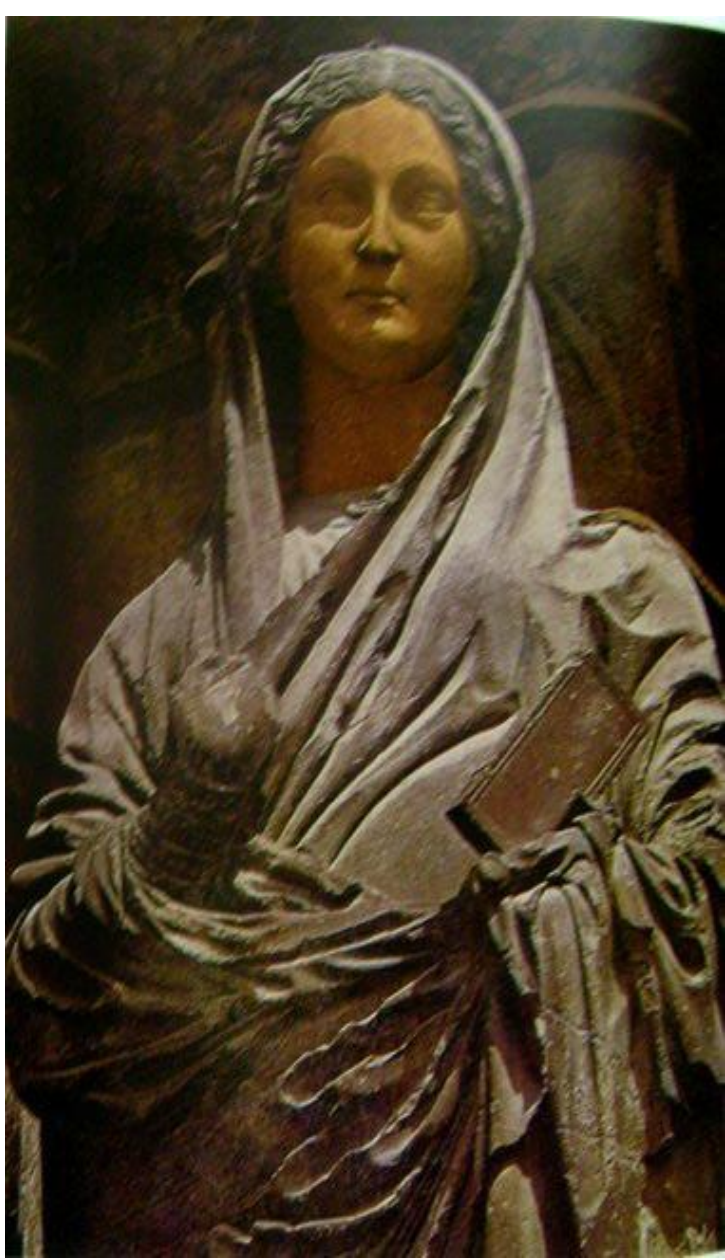
Сцена Страшного суда в церкви Нерезе

В готических статуях облик людей передается более точно. У скульпторов возрождается интерес к красоте внешнего облика человека. Статуи изображали не только чудеса, сотворенные Христом, но и его страдания. Основной мыслью готического искусства было очищение от греха и возвышение через страдание.





СКУЛЬПТУРЫ ИОАННА КРЕСТИТЕЛЯ И АНГЕЛА В СОБОРЕ В ШАРТРЕ



Огромное значение в творчестве придавалось образу Богоматери-Мадонны - в ней видели заступницу людей перед ее сыном Иисусом.

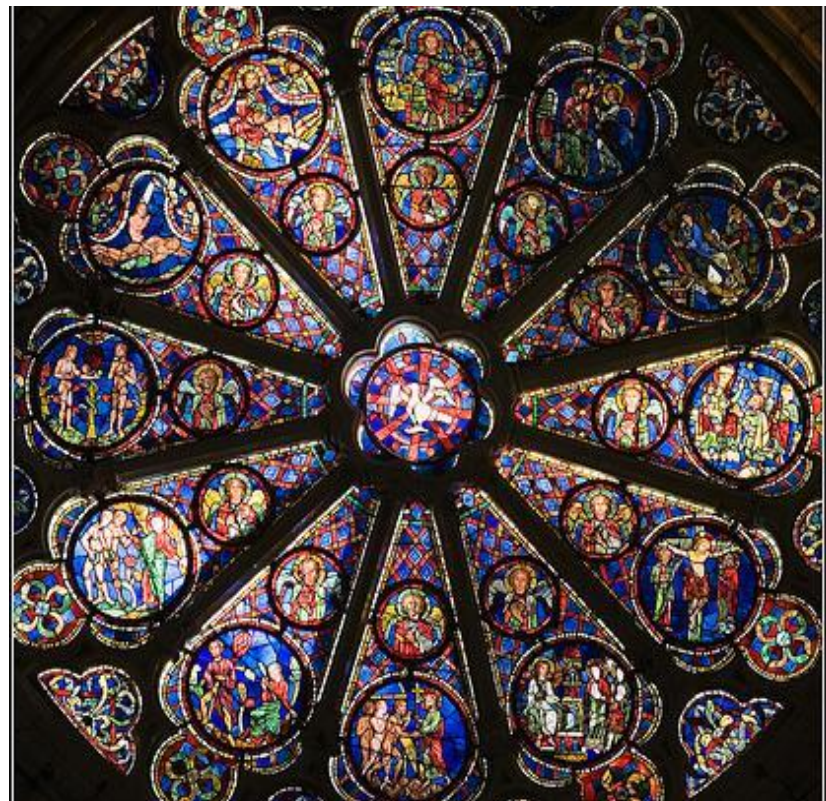
СКУЛЬПТУРА  
БОГОМАТЕРИ В  
СОБОРЕ В ШАРТРЕ

# СРЕДНЕВЕКОВАЯ ЖИВОПИСЬ



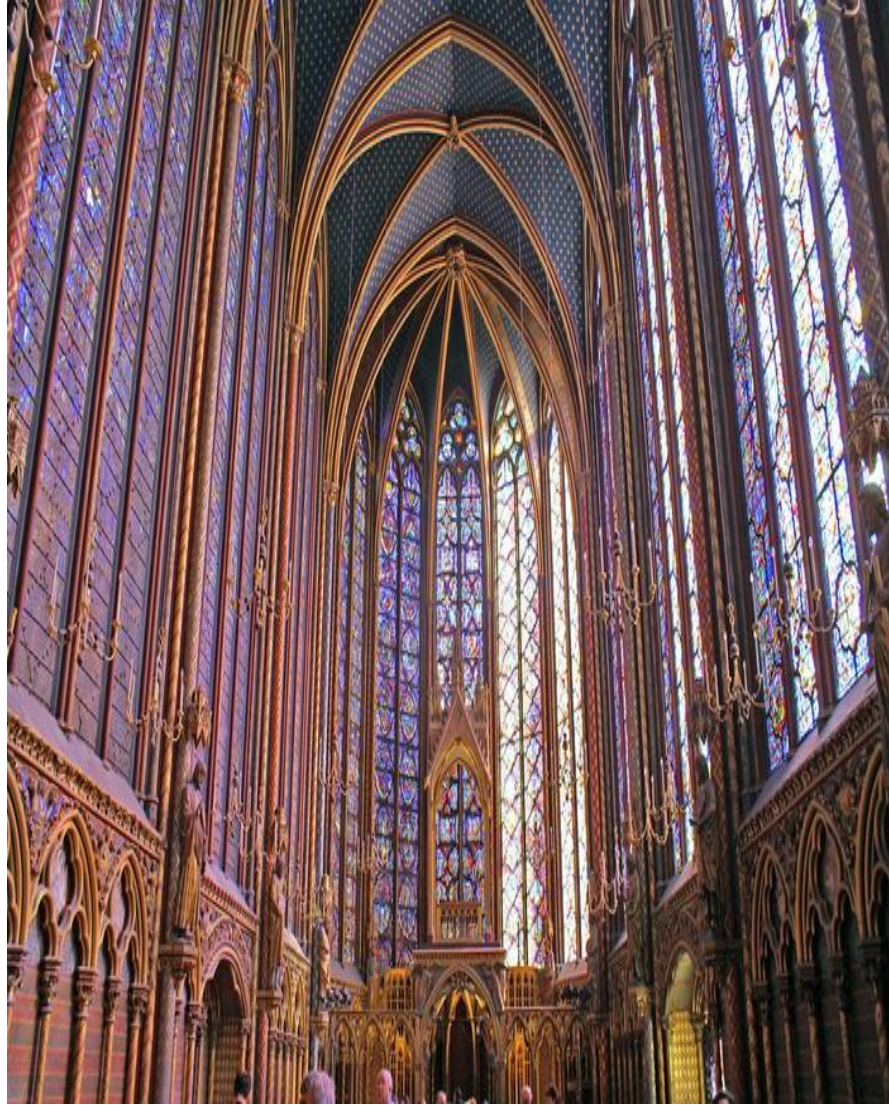
Стены храмов покрывались живописью. В романских соборах это были традиционные фрески, а в готических - где не хватало места из-за окон использовались витражи. Свет, проходя через цветное стекло, играл на стенах и полу. Это придавало соборам праздничный вид.

- Витраж— произведение декоративного искусства изобразительного или орнаментального характера из цветного стекла, рассчитанное на сквозное освещение и предназначенное для заполнения проёма, чаще всего оконного, в каком-либо архитектурном сооружении.
- С давних пор витраж использовался в храмах.
- В раннехристианском храме окна заполнялись тонкими прозрачными пластинами камня , из которых составляли орнамент.
- Многоцветные, большие по размеру витражи из разнообразных по форме стёкол, скреплённых свинцовыми перемычками, являлись особенностью готических соборов. Чаще всего готические витражи изображали религиозные и бытовые сцены. Они размещались в огромных стрельчатых окнах, так называемых розах.

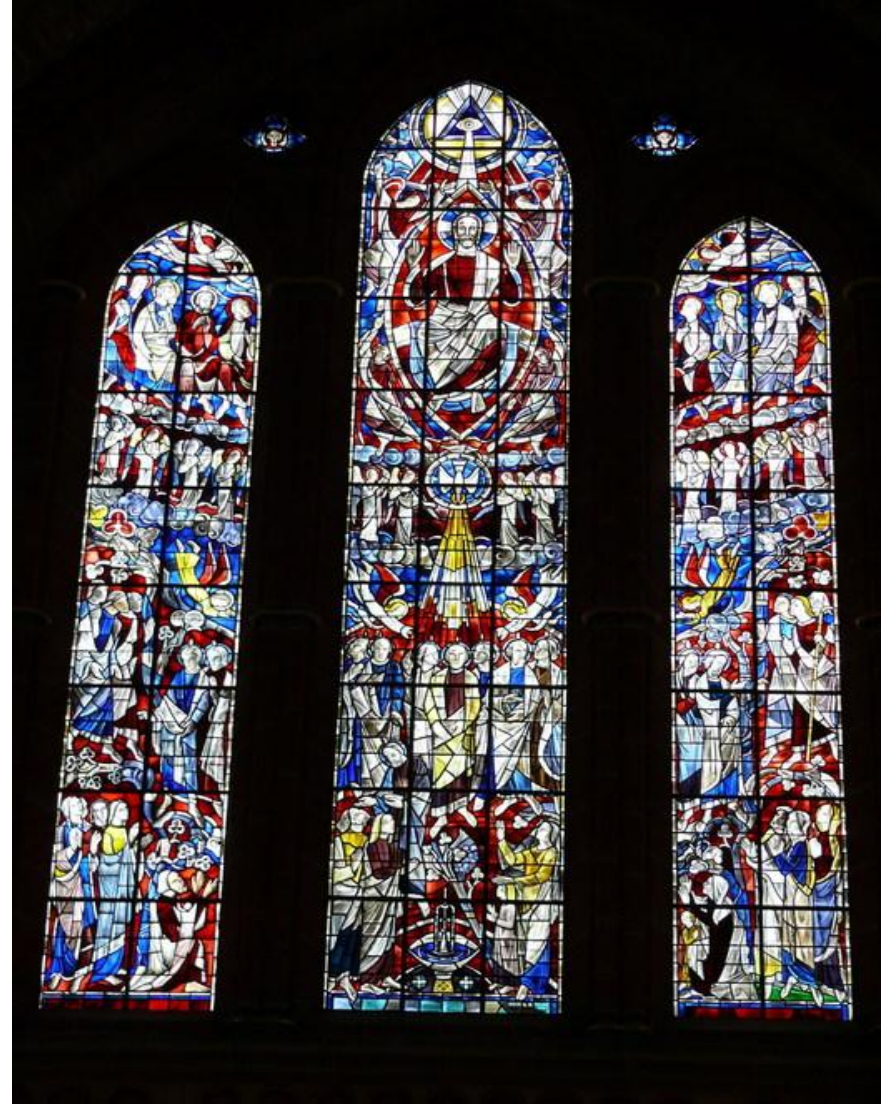


Витраж в Соборе Иоанна Крестителя, Лион





Витражи Собора  
Сент- Шапель  
Париж



Витражи в  
Бременском  
соборе,  
Б