

Российский национальный исследовательский медицинский
университет имени Н. И. Пирогова

Кафедра медицины катастроф

Тематический разбор:

**ТЕЗИСЫ КАК ВИД
ПРЕДСТАВЛЕНИЯ
РЕЗУЛЬТАТОВ
ИССЛЕДОВАНИЯ**

Москва,
2015

Представление результатов исследования

- Статья
- Доклады

- Монографии

- Тезисы

- Диссертация



Тезисы – краткое обобщение полученных в результате исследования данных

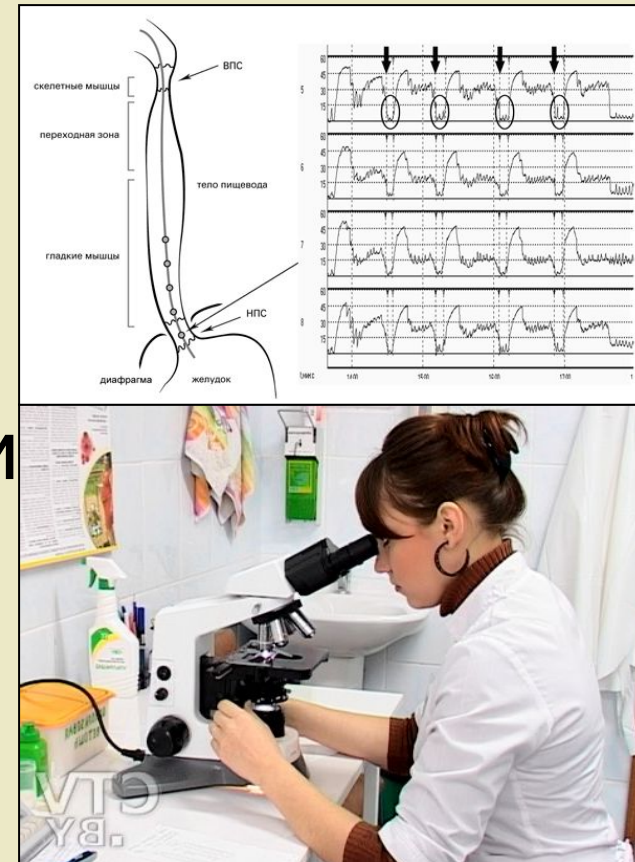
- Основные положения работы
- Малый объем (1-2страницы)

Виды тезисов

- Постановка проблемы (обзор)
- Представление результатов оригинального исследования
- Экспериментальная работа
- Новая методика работы

Тезисы оригинальных исследований

- Актуальность
- Цель
- Материал и методы
- Результаты и их обсуждение
- Выводы
- Список литературы



Сидорова А.В., Иванова И.С., Судякова М.Ю., Андреева А.П.
ПОСТТРАВМАТИЧЕСКИЕ СТРЕССОВЫЕ РАССТРОЙСТВА У СТУДЕНТОВ
МЕДИЦИНСКОГО ВУЗА // Международный студенческий научный вестник. –
2015. – № 1;

URL: www.eduherald.ru/122-11963 (дата обращения: 05.03.2015).

Тезисы обзорного характера

- Актуальность
- Основная часть
- Заключение
- Список литературы



Шевченко А.С. ИСТОРИЧЕСКИЕ АСПЕКТЫ ЛЕЧЕНИЯ ШИЗОФРЕНИИ // EUROPEAN STUDENT SCIENTIFIC JOURNAL. – 2014. – № 3;
URL: sjes.esrae.ru/22-283 (дата обращения: 05.03.2015).

Требования к оформлению

в начальная страница

Сертификаты участника олимпиады будут выдаваться только приславшим полностью заполненные анкеты. Дипломы и призы победителям будут выдаваться по результатам участия на торжественной части 24 апреля 2015г.

Условия участия в научной секции молодых ученых (секция 1, 2):

К участию допускаются студенты, молодые ученые (в том числе слушатели циклов последиplomного образования, сотрудники вузов и врачи) в возрасте до 35 лет. Тезисы работы и презентации докладов на конкурс направлять в адрес оргкомитета конгресса по e-mail: surqebox@yandex.ru до 17 апреля 2015г. Материалы секции будут опубликованы в сборнике научных трудов. Публикация работ научной секции бесплатная.

Требования к оформлению тезисов: Тезисы объемом не более двух страниц в электронном виде (MS WORD, шрифт Times New Roman, размер-12, интервал – 1,5, выравнивание текста – по ширине; расстановка переносов – автоматическая) будут опубликованы в сборнике научных трудов. Первый абзац – название научной работы, выделяется полужирным шрифтом, прописными буквами, без точки в конце. Второй абзац – фамилия и инициалы автора (соавторы перечисляются через запятую, не более трёх), шрифт полужирный. Третий абзац – научный руководитель. Четвертый абзац - название организации, в которой работает автор, город, страна; шрифт обычный, выравнивание текста в этих абзацах – по центру, без переносов в словах. Тезисы оригинальных исследований должны содержать разделы: актуальность, цель, методы, результаты и их обсуждение, выводы; тезисы обзорного характера: актуальность, основная часть, заключение. Список литературы (не более 5 источников) оформляется в соответствии с принятыми стандартами в алфавитном порядке. Пример библиографических ссылок в тексте [1,2,5]. Пример оформления тезиса:

ГЕНЕТИЧЕСКИ МОДИФИЦИРОВАННЫЕ ПРОДУКТЫ: УГРОЗА ЖИЗНИ ЧЕЛОВЕКА И РИСК ГЛОБАЛЬНОЙ КАТАСТРОФЫ

Комаров И. Ю.

Научный руководитель – к.м.н., доцент Кирьянов В.В.

ГБОУ ВПО РНИМУ имени Н.И. Пирогова, г. Москва, Россия.

Многочисленные исследования [1,4,5] демонстрируют...

Литература:

1. ...

2. ...

Тезисы, оформленные без учета изложенных требований, к публикации не принимаются.

Тезисы, оформленные без учета изложенных требований, к публикации не принимаются.

Требования к оформлению доклада: доклад предоставляется в виде презентации PowerPoint из 5-10 слайдов объемом до 10Мб. Возможно включение авторских фотоматериалов. На первом слайде указать название работы, фамилию и инициалы автора (соавторы перечисляются через запятую, не более трёх)

Введение (актуальность)

ЗАВИСИМОСТЬ СТУДЕНТОВ ОТ СОЦИАЛЬНЫХ СЕТЕЙ

Говорняк С.Л., Сливка Н.А.

студент II курса медицинского факультета №1 Буковинского государственного медицинского университета

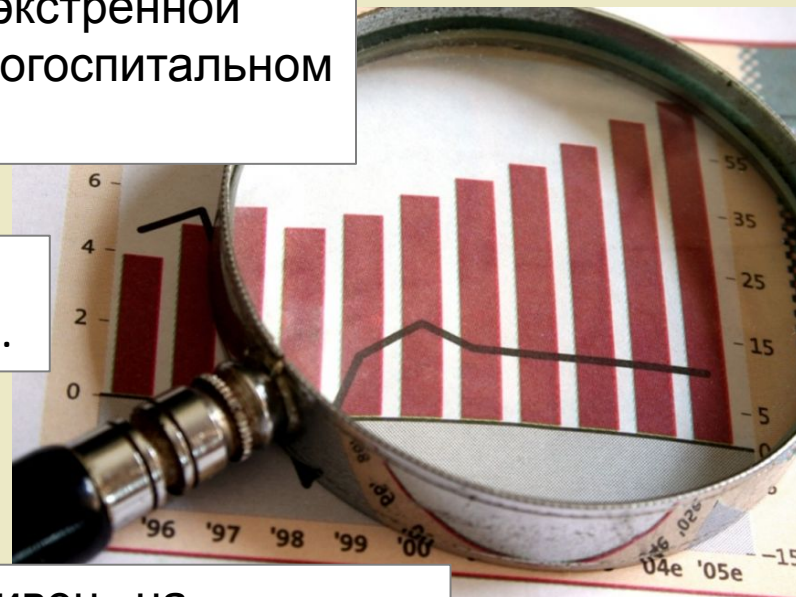
Вступление. Недавними исследованиями установлено, что риск возникновения зависимости от социальных сетей (ЗСС) гораздо выше, чем от сигарет наклоголя. ЗСС обычно сопровождается компульсивным поведением, что приводит к негативным эффектам, но главные причины возникновения этой зависимости все еще не совсем ясны. В связи с этим, актуален поиск факторов риска ЗСС. Поскольку данному отклонению подвержены чаще люди молодого возраста, мы решили исследовать, зависит ли уровень ЗСС от профессиональной ориентации студентов [1].

Цель исследования

Зачем

Цель исследования: разработать методологию комплексной оценки эффективности организации оказания экстренной медицинской помощи пострадавшим в ДТП в догоспитальном периоде.

Цель работы - оценить микробиоценоз полости рта студентов ВУЗов г. Ижевска.



Цель: определить влияния препарата «Кабивен» на длительность течения клинических проявлений (ААС) средней и тяжелой степени и динамику биохимических показателей крови.

Материал и методы



Материалы и методы: В исследовании приняли участие 300 студентов г. Черновцы. Они были разделены на 3 группы согсно типу учебного заведения: 1 группа – студенты медицинского университета ($n=100$), 2 группа – студенты экономического факультета ($n=100$), 3 группа – студенты филологического факультета ($n=100$). Для выявления ЗСС мы использовали «Internet Addiction test» и разработанный нами опросник [2].

Результаты и обсуждение

Результаты: 70% респондентов первой группы показали низкий уровень ЗСС, 22% - средний уровень, и только 8% оказались сильно зависимы ($p < 0.05$). Во второй группе низкий уровень зависимости был обнаружен у 45%, средний – у 40%, высокий – у 15% респондентов ($p < 0.05$). Среди опрошенных третьей группы низкий уровень ЗСС был у 35%, средний – у 43%, высокий – у 22% ($p < 0.05$). при дальнейшем статистическом анализе полученных данных была выявлена сильная прямая корреляция между уровнем ЗСС профессией студентов.

Выводы (заключение)

Выводы: Самый низкий уровень ЗСС был зарегистрирован среди студентов медиков. Это можно объяснить большой учебной нагрузкой в медицинском университете и небольшим количеством свободного времени у студентов, ограничивающее возможность пребывания в соцсети. Кроме того, медицинская профессия является социально ориентированной, и студенты-медики приобретают коммуникативные навыки в процессе своего обучения, что помогает им полнее реализоваться в живом, а не виртуальном, общении. Наивысший уровень ЗСС был обнаружен у студентов-филологов, что может быть связано с наличием у них большого количества свободного времени и малой фракцией социального взаимодействия в их профессии.

Завершение работы

- Прочитайте весь получившийся текст целиком.
- Проверьте соответствие получившихся тезисов заданному общему объему.
- Оформите тезисы согласно всем требованиям оргкомитета.
- Отправьте готовые тезисы в оргкомитет конференции.

Темы работ

- Диагностика внутренних кровотечений у пострадавших в ДТП
- Жировая эмболия при сочетанных повреждениях
- Оказание помощи на догоспитальном этапе пострадавшим с сочетанными повреждениями
- Нужны ли лекарственные препараты в автомобильной аптечке?
- Оказание помощи пострадавшим в ДТП с комбинированными повреждениями на догоспитальном этапе
- Подготовка студентов-медиков к оказанию помощи в чрезвычайных ситуациях
- Медицинская сортировка больных при ДТП с большим числом пострадавших
- Профилактика развития ожоговой болезни на догоспитальном этапе
- Острая печеночно-почечная дисфункция у пострадавших с повреждениями живота

Спасибо за внимание

