



FIFA WORLD CUP
RUSSIA 2018

Работа на трибунах и на поле



Генеральная задача стюардов

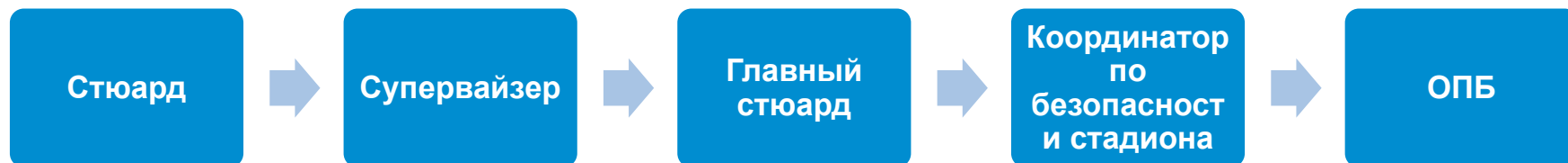
Стюард – «глаза» и «уши» безопасности в целом.

Они находятся практически во всех зонах стадиона.

Поэтому должны первыми реагировать на возникающие инциденты и помогать зрителям.

Важно понимать, что не всегда есть возможность решить ту или иную ситуацию путем непосредственного вмешательства (массовая драка, давка и т.п.), но увидеть ее зарождение или ее предпосылки можно почти всегда.

И если вовремя сообщить информацию своему руководителю, то можно предпринять необходимые меры по разрешению данной ситуации.



Работа на поле



Требования к внешнему виду:

- Опрятный внешний вид
- **Черные** брюки или джинсы
- Черные немаркие ботинки или кроссовки
- Статная поза (не вразвалочку ☺) – спиной к полю
- Если предусмотрены сидушки, то сидеть нужно прямо.

Задачи координатора по безопасности стадиона и главного стюарда:

- определить с функциями, задействованными на поле: вещание, пресса, компетишенз, финальную расстановку стюардов в этой зоне, для того, чтобы стюарды не мешали происходящим здесь процессам.

Задачи стюардов на поле

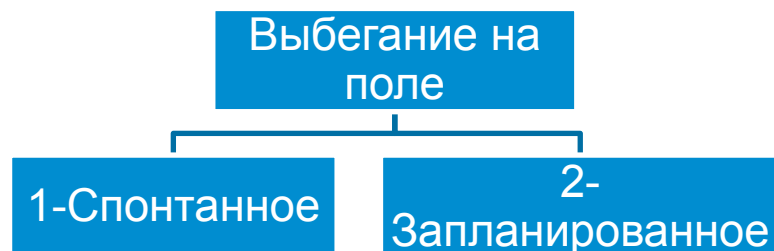


Задачи сотрудников КРС	Алгоритм действий сотрудников КРС
Ограничение доступа на игровое поле через лестницы, ведущие с трибун	Ограничивать проход посредством контроля закрытой калитки
Постоянный контроль поведения зрителей на трибунах Информирования своего старшего/супервайзера о всех происходящих инцидентах	Визуальный контроль поведения зрителей на трибунах. Варианты информирования: <ul style="list-style-type: none">• радиосвязь• визуальный контакт/жест• подойти (если возможно)
Оказание содействия зрителям при эвакуации на игровое поле (ЧС)	При поступлении информации об эвакуации зрителей на поле, обеспечить беспрепятственное покидание зрителей трибун на поле и их скапливание в безопасной зоне поля.

Выбегание на поле

Это не стюард!!
Это сотрудник ФГУП
– «Бегун»

https://www.youtube.com/watch?v=_EoMC_iLfcU
<https://www.youtube.com/watch?v=Z-Gkb2NJHmU>
https://www.youtube.com/watch?v=_EoMC_iLfcU



Это тоже не стюард ☺))



Спонтанное - зачастую, выбегание на поле, происходят при повышении психоэмоционального состояния человека в связи с происходящим на поле (гол/штрафной/удаление и т.д.), поэтому это **максимально опасные моменты матча требующие повышенной бдительности сотрудников.**

Спланированные (массовые) выбегания - как правило, лица, планирующие выбежать на поле просматривают все возможные точки прорыва и слабые («серые») зоны и стараются по-максимуму к ним приблизиться в большом количестве. Если этот момент упустить, то предотвратить выбегание будет практически невозможно.

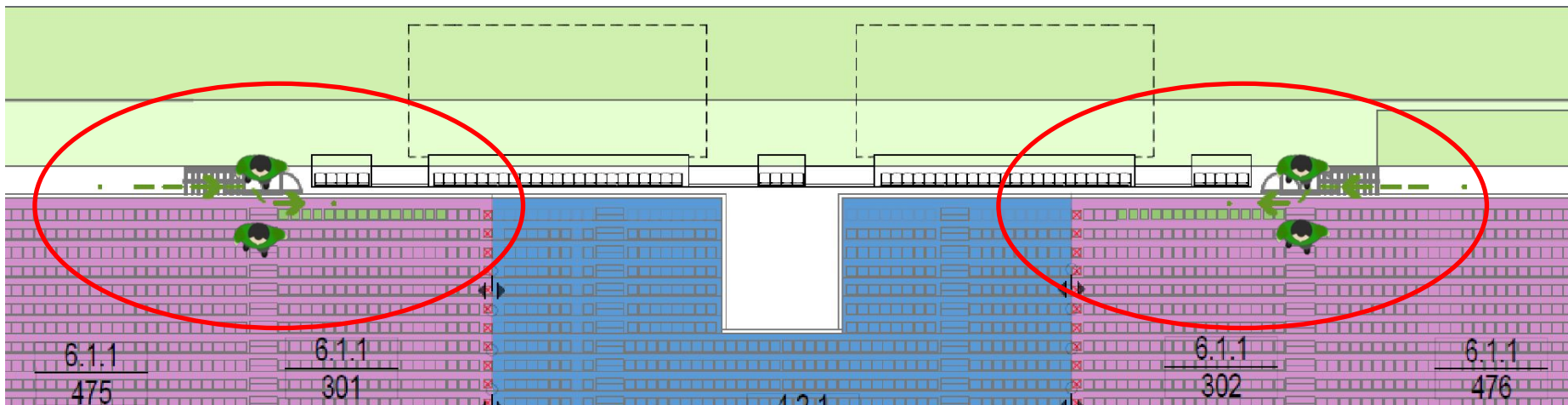
Задачи стюардов:

- выявить намерение совершить попытку выбегания
- незамедлительно проинформировать супервайзера
- попытаться остановить, не применяя физическую силу
 - проинформировать охрану поля (ФГУП)

Проведение эвакуации на поле в случае необходимости



Технические места



Технические места – места вблизи скамеек команд (за скамейками преимущественно). Предназначаются для тех членов делегаций команд, которым не досталось места на скамейках.

На технические места будут напечатаны билеты.

Единственное отличие этих мест от других – это то, что доступ на них осуществляется преимущественно с поля.

Стюард возле технических мест проверяет наличие билета определенного образца и контролирует, что туда не садятся general spectators (без аккредитаций и специальных билетов)

Если представитель делегации идет на технические места с поля, то ему нужно открыть эвакуационную калитку.

Работа на трибунах

Задачи стюардов:

- Контроль за соблюдением правил поведения на стадионе
- Содействие зрителям в рассадке и проверке билетов
- Информирование супервайзеров обо всех инцидентах
- Помощь зрителям
- Содействие при реализации процедуры проноса баннеров и организации перформансов
- Контроль за эвакуационными проходами
- Проведение эвакуации в случае наступления ЧС
- Не допустить конфликт – работать на опережение
- не препятствовать персоналу в униформе работать на трибунах



Проведение обследования чаши стадиона до и после матча



Чашей стадиона считается территория стадиона начиная с зеленого периметра, включая: задействованные помещения, галерею, зрительские места, ложи, поле.



Осуществление мероприятий по обследованию чаши стадиона:

- 1) За 5 часов до проведения матча - в целях выявления подозрительных предметов.
- 2) После проведения матчей - в целях выявления подозрительных предметов и забытых вещей, а также в целях выявления нанесенного ущерба отдельным элементам стадиона (например, сломанные сидения, вышедшие из строя туалеты и так далее).

Проведение обследования чаши стадиона до и после матча



Задача координатора по безопасности стадиона совместно с Главным стюардом и Старшим от ФГУП Охраны заранее подготовить детальный план обследования чаши до и после матча:

- Определить зоны, которые осматривают контролеры-распорядители, какие зоны осматривают сотрудники охраны

Непосредственно перед началом зачистки Координатор информирует Главного Стюарда и Старшего от ФГУП, а также руководителя ОПБ о начале проведения зачистки.

Далее стюарды проводят зачистку под руководством главного стюарда в соответствии с заранее подготовленным планом.

В случае обнаружения подозрительных предметов, действовать в соответствии с политикой ПП215.

По окончании зачистки – главный стюард докладывает координатору по безопасности стадиона.

Вопросы?