

ГОСУДАРСТВЕННОЕ БЮДЖЕТНОЕ ПРОФЕССИОНАЛЬНОЕ
ОБРАЗОВАТЕЛЬНОЕ УЧРЕЖДЕНИЕ ГОРОДА МОСКВЫ
«ТЕХНИЧЕСКИЙ ПОЖАРНО-СПАСАТЕЛЬНЫЙ КОЛЛЕДЖ
ИМЕНИ ГЕРОЯ РОССИЙСКОЙ ФЕДЕРАЦИИ В. М. МАКСИМЧУКА»



Дипломная работа на тему: «Тактика тушения и профилактика пожаров на деревообрабатывающих предприятиях, заготовительный цех»

Разработал: Иванов И.И.
Группа: 4ПБ-22
Руководитель: Петров П.П.

г. Москва
2019 год

ВВЕДЕНИЕ (2-3 стр.);

ГЛАВА 1. ПРОФИЛАКТИКА ПОЖАРОВ НА (объекте) (10-12 стр.)

1.1. Объемно-планировочные(Конструктивные особенности объекта) - краткая характеристика производственного процесса. Пожарная опасность предприятия, характеристика пожарной нагрузки. Возможные характерные причины возникновения пожара. Особенности направления деятельности объекта.

1.2. Требования пожарной безопасности, предъявляемые к объекту (-согласно нормативным документам Российской Федерации в области обеспечения пожарной безопасности).

1.3. Оперативно-тактическая характеристика (объекта).

ГЛАВА 2. ОПЕРАТИВНО-ТАКТИЧЕСКИЕ ДЕЙСТВИЯ ПО ТУШЕНИЮ ПОЖАРА НА ПРЕДПРИЯТИИ (объекте) (11-14 стр.)

2.1. Тактика тушения пожаров на (объекте), примеры пожаров.

2.2. Расчет сил и средств (составом дежурного караула). Действия дежурного караула по тушению пожара с учетом расчета сил и средств.

2.3. Охрана труда и техника безопасности при тушении пожаров

3. ГРАФИЧЕСКАЯ ЧАСТЬ (4-5 листа А3)

3.1. Генеральный план

3.2. План типового этажа

3.3. Расстановка сил и средств по прибытии первого подразделения

3.4. Расстановка сил и средств на момент локализации пожара

ЗАКЛЮЧЕНИЕ (2-3 стр.)

СПИСОК ИСПОЛЬЗОВАННЫХ ИСТОЧНИКОВ (min 15-19, интернет ресурсы-не менее 4);

ПРИЛОЖЕНИЯ (таблицы, табель положенности, табель обязанностей, инструкции по взаимодействию, инструкции действий персонала в случае пожара, разборы пожаров и т.п.)

Характеристика отрасли, к которой принадлежит объект

Историческая справка

Основные термины и определения (ФЗ, Указы,

Приказы МЧС, Постановления)

Статистические данные

Актуальность работы

Цель работы

1 слайд



Объемно-планировочные
(Конструктивные особенности объекта)

- краткая характеристика
производственного процесса.

Пожарная опасность предприятия,
характеристика пожарной нагрузки.

Возможные характерные причины
возникновения пожара.

Особенности направления
деятельности объекта.

Требования пожарной безопасности,
предъявляемые к объекту -согласно
нормативным документам Российской
Федерации в области обеспечения
пожарной безопасности.



Полное наименование и ведомственная принадлежность объекта, его адрес.

Особенности производственного процесса.

Категория производства.

Характеристика территории, на которой расположен объект, подъездные пути к объекту. Возможность расстановки пожарной техники, в т. ч. подъемных механизмов.

Характеристика объекта, в т.ч.: описание здания, конструктивных элементов, электроснабжения, лифтового хозяйства, вентиляции, систем ПШУиДА, путей эвакуации, внутреннего и наружного п/п водоснабжения

Пожарная опасность объекта.

Возможные причины и пути распространения пожара.

Угроза жизни людям.

Возможные экономические последствия (ущерб) от пожара

**до 2-х
слайдов**



Оперативно-тактические действия по тушению пожара

При пожаре на рассматриваемых объектах (предприятиях) возможно.....

При ведении действий по тушению пожара на рассматриваемых объектах необходимо.....

Тактические действия в составе дежурного караула при тушении пожара на.....

Огнетушащие вещества применяются при тушении пожаров на

Примеры пожаров (не менее 2) Дата, адрес, наименование объекта, площадь пожара, привлекаемые силы, особенности тушения. Последствия пожара.

Краткая характеристика пожарных автомобилей и их возможностей, привлекаемых для тушения пожара согласно Расписанию выездов



**Требования правил
охраны труда при
ведении действий по
тушению пожара на
рассматриваемых
объектах.....
.....**

1 слайд



Тактический замысел.....Пожар произошел в (заготовительном цеху на 2 этаже), этаж, время, время года, пожарная нагрузка помещения, размеры в плане, место очага пожара....., боевой расчет ПСЧ

Определение свободного времени горения:

$$T_{св} = T_{обн} + T_{сооб} + T_{сл} + T_{р.с.с.} \quad (1)$$

Время следования пожарного подразделения:

$$T_{сл} = L \times 60 / V_{сл}$$

где L – расстояние до объекта, км;

$V_{сл}$ – скорость следования пожарного подразделения, км/ч.

Определение пути пройденного огнем

$$L = 0,5 \times V_{л} \times T_{св}, \text{ при } T_{св} \text{ меньше или равно } 10 \text{ мин.} \quad (2)$$

$$L = 0,5 \times V_{л} \times 10 + V_{л} \times T_1, \text{ при } T_{св} \text{ больше } 10 \text{ мин.}$$

$$T_1 = T_{сл} - 10$$

Определение площади пожара:

$$S_{пож} \text{ (м}^2\text{)}$$

где $V_{л}$ – линейная скорость распространения горения, м/мин. (справочник РТП стр. 98)

Определение требуемого расхода огнетушащих веществ на тушение пожара:

$$Q_{тр.г} = S_{п} \times I_{тр} \text{ (л/с)}$$

где $I_{тр}$ – требуемая интенсивность подачи огнетушащих веществ при тушении пожаров, (справочник РТП стр.101 табл. 11.1)

Определение требуемого расхода огнетушащих веществ на защиту:

$$Q_{тр.з} = S_3 \times I_{защ} \text{ (л/с)},$$

Оперативно-тактические действия по тушению пожара на предприятии (объекте)

Расчет сил и средств

Определение количества стволов на тушение пожара:

$$N_{\text{ств.т}} = Q_{\text{тр.т}} / q_{\text{ств}}$$

где $q_{\text{ств}}$ – производительность одного ствола, л/с.

Определение количества стволов на защиту соседних помещений:

$$N_{\text{ств.з}} = Q_{\text{тр.з}} / q_{\text{ств}}$$

Определение общего количества стволов:

$$N_{\text{ств}} = N_{\text{ств.т}} + N_{\text{ств.з}}$$

Фактический расход:

$$Q_{\text{ф}} = Q_{\text{ф.т}} + Q_{\text{ф.з}}$$

Количество отделений и автомобилей:

для работы со стволами:

$$N_{\text{отд}} = N_{\text{ств}} / N_{\text{ств.отд}}$$

где $N_{\text{ств.отд}}$ – количество стволов которое может подать одно отделение.

для подачи воды

$$N_{\text{в}} = Q_{\text{ф}} / Q_{\text{н}}$$

где $Q_{\text{н}}$ - расход воды, который может подать одно отделение.

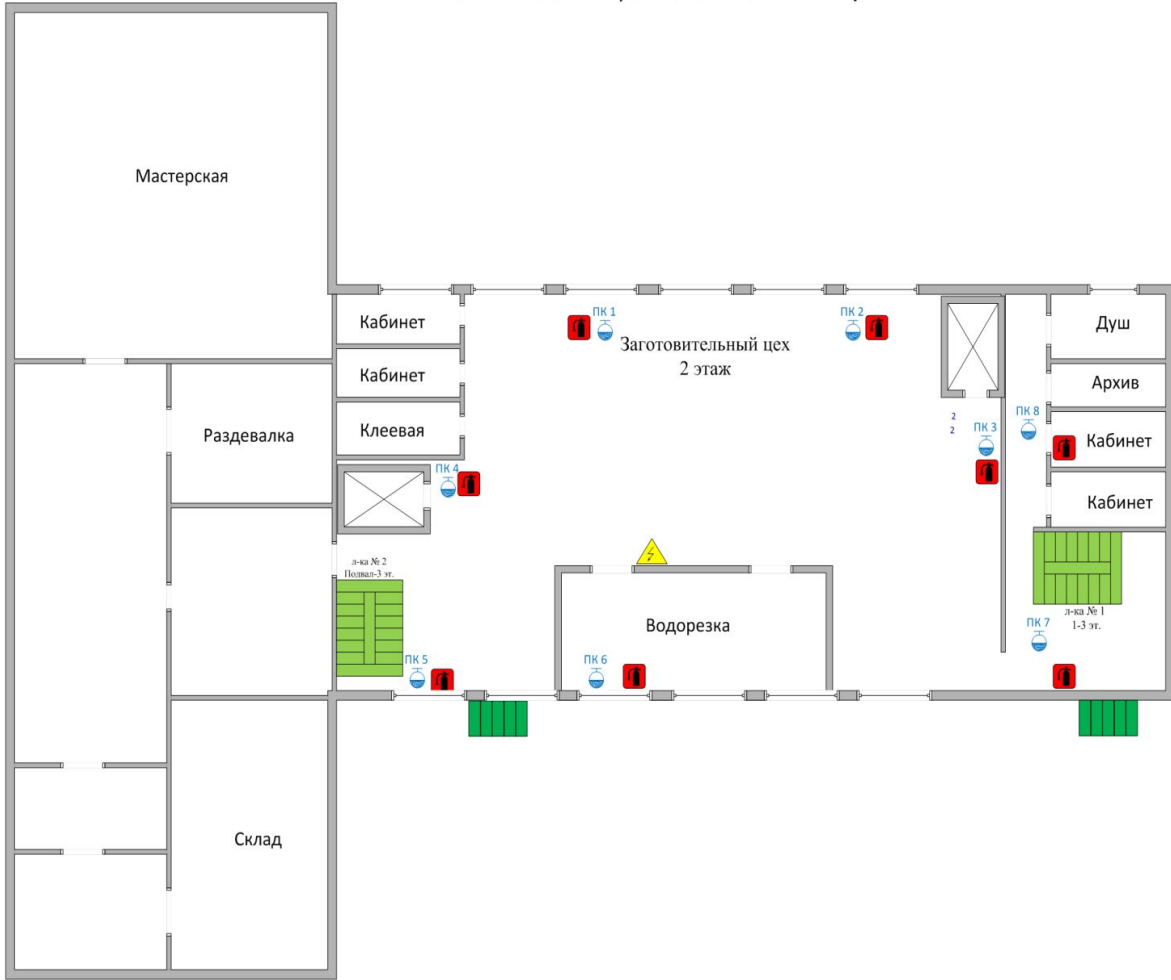
Расчет работы звена ГДЗС в непригодной для дыхания среде

Составление Донесения о пожаре

Ходынкское поле

5. 2. Схема плана 2-го этажа, заготовительный цех.

еволинков ул

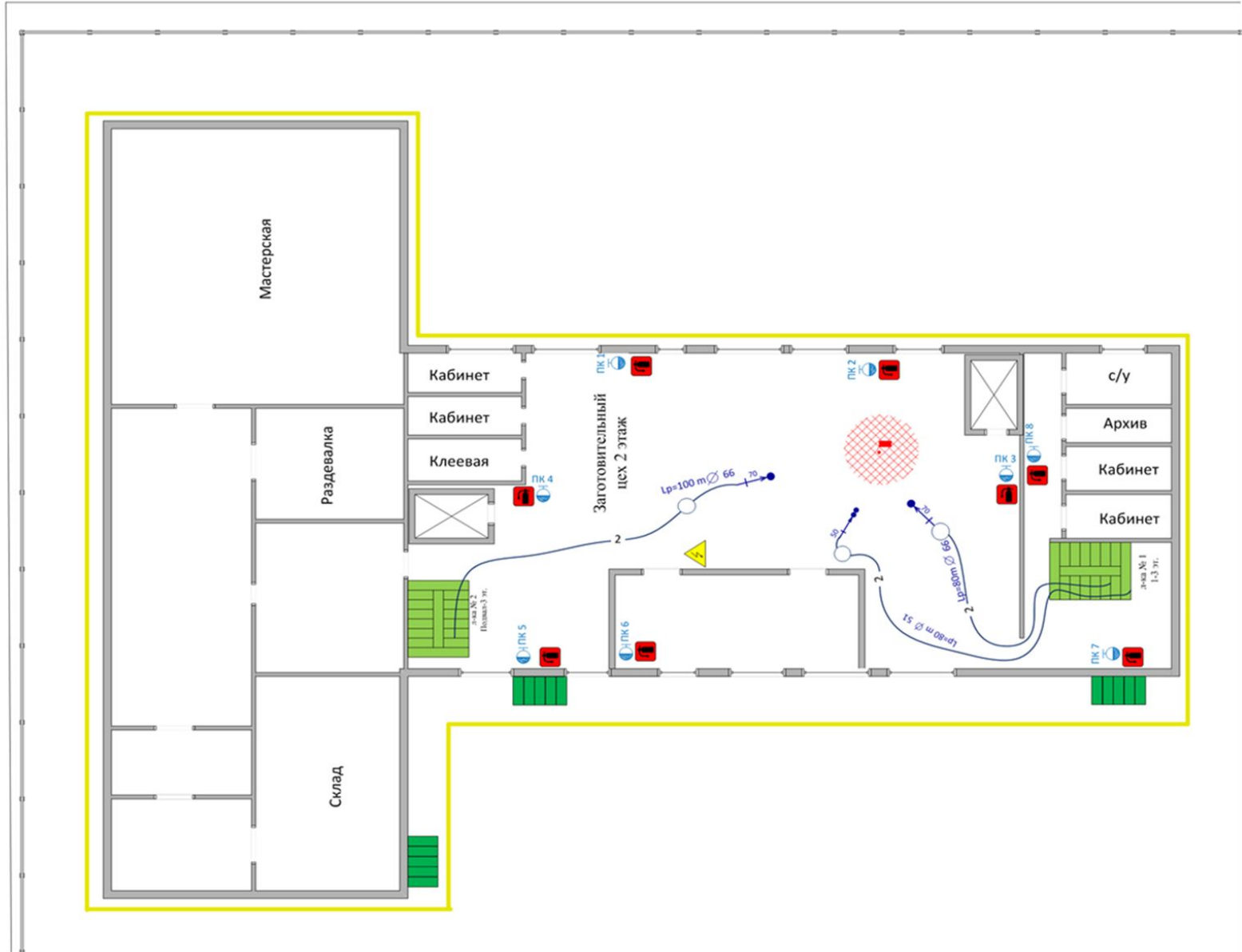


Ленинградский проспект

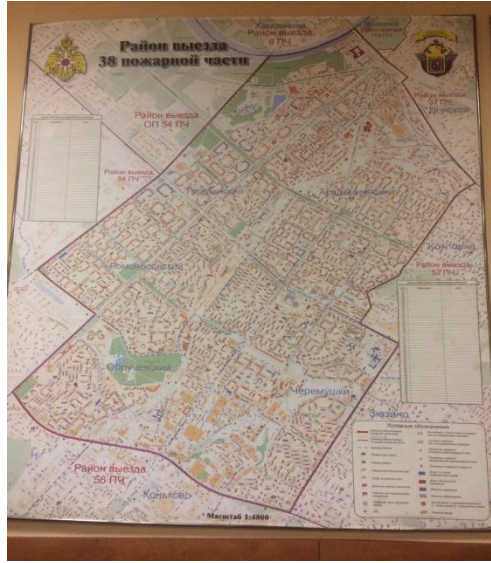
Схема расстановки сил и средств (на этаже)

Ходынский пол

Ул. Полимерная



Прохождение производственной практики: В должности начальника караула и в должности инспектора РОНПР



Содержательная часть дипломной работы (проекта) завершается заключением.

В нем должны содержаться конкретные выводы о результатах исследования, их оценка и практические рекомендации. В заключении не допускаются общие рассуждения, не относящиеся к результатам, полученным лично студентом, и к сущности разработанных мер по совершенствованию проблемы.

Заключение подводит итоги решения задач, которые были поставлены и сформулированы во введении. В заключение указать перспективы дальнейшей разработки рассматриваемой проблемы.

Заключение должно носить конкретный характер и показывать, что сделал студент в своей работе, какие теоретические результаты им были получены, как эти результаты применялись в практической части, какие при этом были получены практические результаты, и в чем заключается их значение.

СПИСОК ИСПОЛЬЗОВАННЫХ ИСТОЧНИКОВ



1. Федеральный закон от 21 декабря 1994 года № 69-ФЗ «О пожарной безопасности» в редакции Федерального закона от 2015 г.
2. Федеральный закон РФ от 22.07.2008 г. № 123-ФЗ «Технический регламент о требованиях пожарной безопасности» в редакции Федерального закона от 10.07.2012 № 117-ФЗ
3. Указ Президента Российской Федерации «Основы государственной политики Российской Федерации в области пожарной безопасности до 2030 года» от 01.01.2017 г. № 2.
4. Постановление Правительства РФ от 25 апреля 2012 г. № 390 "О противопожарном режиме" (с изменениями и дополнениями).
5. ГОСТ 12.1.004-91. ССБТ. Пожарная безопасность. Общие требования.
6. Приказ ГУ МЧС России по г. Москве № 80 от 12.02.14 г. «Об утверждении Расписания выездов подразделений гарнизона пожарной охраны города Москвы для тушения пожаров и проведения аварийно-спасательных работ».
7. Методические рекомендации по «Пожарно-строевой подготовке». МЧС Москва 2005 г.
8. Пучков В.А. учебник «Пожарная безопасность» под общей редакцией, Москва Академия ГПС МЧС России 2014 год.
9. Рогачков Н.Б. «Несгораемый город» Исторические очерки из жизни столицы и ее огнеборцев (1147-1917 г.г.), Пожарная книга Москва 2006 г.
10. Электронный ресурс:.....



Благодарю за
внимание!

