

Накшатры и брак

© Анна Атменеева 2018 год

Дома

Главные дома

Лагна и 7-й дом

- Лагна представляет жизненную силу, и всю жизнь человека,
- 7-й дом представляет область, где происходит битва, которая использует жизненную энергию Лагны через различные значения чувственного удовлетворения – супруга, секс, супружескую и социальную жизнь. 7-й дом высшая точка Кама Триконы, также известная как Карака Смерти.

Вторичные дома

- 2-й дом (семья),
- 4-й дом (счастье в доме),
- 5-й дом (романтические отношения, чувство влюбленности),
- 9-й (3-й от 7-го указывает на 2-го супруга),
- 11-й (5-й от 7-го)
- 12-й (дом удовольствий в постели)..
- 6-й (дом разрушение брака, развод, расставание),
- 8-й дом указывает на приданое, препятствия, напряжение до и после свадьбы, вдовство, и Магалья стхана для женщин. (Мангалайя стхана — дом прочности супружеских отношений, символом чего является мангала сутра)
- Дополнительно, пада 7-го дома и Упада — пада 12-го дома также очень значимы. Для брака рассматриваем 2-й (семья), 7-й (1-й брак) и 11-й (долговременные отношения и исполнение желаний). Для помолвки рассматриваем 3-й дом (дом соглашений), 7-й дом (брак), 9-й дом (дом противоположной стороны) и их управителей. Карта транзитов на момент события также важна.

Караки

- Венера главная карака для брака, романтики и жены.
- Дополнительная карака для брака Луна и Раху.
- Карака мужа – Юпитер/Марс.
- Раху обычно дает неортодоксальный брак.
- Марс и Сатурн дают задержки/препятствия в браке.

Накшатры

- Накшатры оказывают огромное влияние на показатели планет (как карак, так и управителей домов).
- Управители пад оказывают влияние на все дела, связанные супружеством.
- Благоприятные Накшатры для брака и хорошей супружеской жизни, это Рохини (кроме 4-й пады), Магха и Мула (кроме 1-й пады), Хаста, Анурадха, три Уттары, первая половина Ревати, накшатры динамичные, острые, мягкие, смешанные и подвижные неблагоприятны для брака.

Этап перед браком

Время брака:

Сила и влияния планет на

- 7-й дом,
- 7-го управителя,
- планеты в 7-м доме,
- караки,
- знак Весы (7-й дом Кала пурushi)

определяют время брака для человека.

Брак человека может произойти при следующих условиях:

Даша/Антрадаша

- сильнейшей планеты (Венеры, Луны, Юпитера,
- 7-го управителя,
- планеты в 7-м доме/аспектирующей 7-й дом,
- диспозитора 7-го управителя,
- управителя пады 7-го дома,
- Упадады,
- управителя навамши, в которой расположен 7-й управитель,
- Управителя Накшатры Венеры
- планеты в 7-м доме от Венеры/Луны.

Транзиты

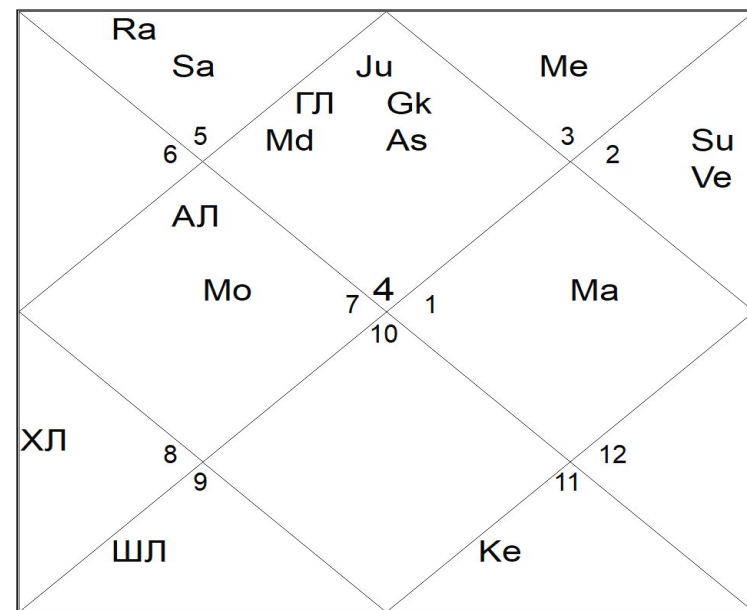
- Двойной транзит Юпитера и Сатурна по 7-му дому, управителю или по Лагне/Лагнешу, или по навамше 7-го управителя или по навамша Лагне
- Транзит Юпитера по точке Виваха сахам (сумма долготы Венеры, Сатурна и Лагны) и по ее тринам
- Транзит Юпитера по 2-му от Упадады и ее тринам
- Транзит Юпитера по Тринам от Венеры (Астрология Нади)

Отрицание брака

- 7-й дом/управитель, Венера поражены в навамше и натальной карте
- Марс, Венера, Сатурн в 7-м от лагны/Луны без влияния бенефика
- Раху с слабой Луной/Венерой поражены в 7-м доме
- Раху с Луной в 12-м доме под аспектом Марса и Сатурна
- Венера и 7-й управитель в падении/Сожжены и Сатурн и Раху в 7-м
- Солнце, Луна и Венера связаны с Сатурном и в накшатре Сатурна

- Кету в Лагне и Раху с солнцем/Сатурном в 7-м под аспектом Марса/Сатурна
- Венера, 2-я дом/управитель и 7-й дом/управитель все поражены
- 2-й, 5-й и 7-й дом их управители и Венера поражены
- Обмен 7-го и 8-го дома и поражение
- Солнце, Луна и Меркурий сильно поражены в 7-м доме
- Планеты разделители поражают Венеру или 7-й управителя в 7-м доме

	Ma	Ve Su	Me
Ke	Раци		Ju Gk ГЛ Md As
	Отсутствие брака		Ra Sa
	Июнь 7, 1979 9:49:32 (3:00 восток) 43 E 3, 44 N 2		
ШЛ	ХЛ	АЛ Мо	



As:	28 Cn 39	Su:	22 Ta 23 (AmK)	Mo:	11 Li 41 (PK)	Ma:	22 Ar 51 (AK)
Me:	2 Ge 23 (GK)	Ju:	12 Cn 43 (MK)	Ve:	1 Ta 00 (DK)	Sa:	14 Le 13 (BK)
Ra:	19 Le 17	Ke:	19 Aq 17	HL:	1 Sc 23	GL:	0 Cn 12

2-й дом поражен соединений Сатурн /Раху
 упр 7-го дома поражен Раху
 Юпитер в накшатре Сатурна
 Сейчас даша Сатурн/Луна

ШЛ	ГЛ As	Md Gk (Sa)	Ke
АЛ	Раси Отсутствие брака Октябрь 9, 1972 18:57:23 (3:00 восток) 39 E 1, 44 N 36		Ve
Ra Ju		Me Mo	XЛ Ma Su

	Md Gk (Sa)	ГЛ	ШЛ	
Ke	3	2	As	12
				11
		4	1	10
			7	Me
Ve	5		XЛ	Mo
		6		8
	Su		Ma	9
				Ju Ra

As: 22 Ar 60 **Su:** 22 Vi 59 (AmK) **Mo:** 18 Li 46 (BK) **Ma:** 12 Vi 09 (MK)
Me: 6 Li 50 (DK) **Ju:** 8 Sg 04 (GK) **Ve:** 11 Le 29 (PK) **Sa (R):** 27 Ta 04 (AK)
Ra: 28 Sg 17 **Ke:** 28 Ge 17 **HL:** 3 Li 04 **GL:** 18 Ar 58

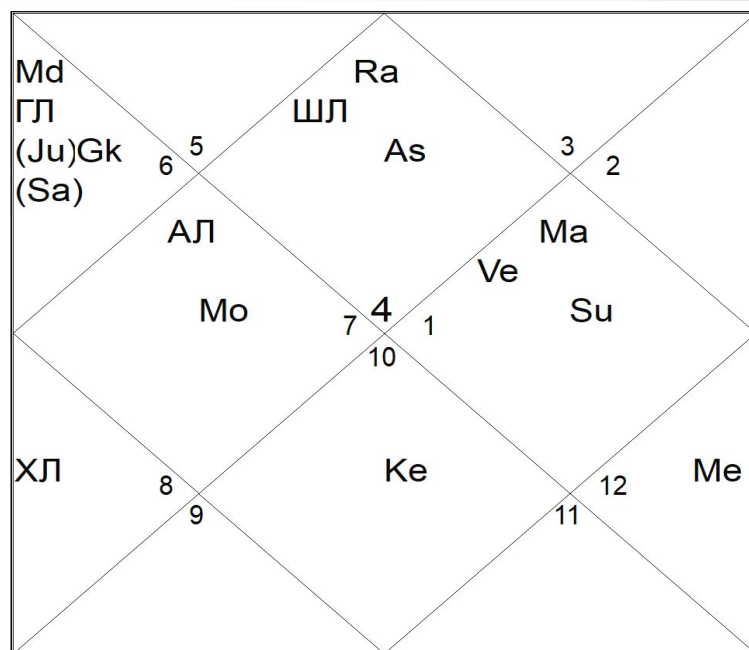
В 7-м доме управитель 6-го Меркурий в накшатре Раху и Луна в накшатре Раху . Венера в 5-м доме в накшатре Кету.

2-й дом поражен ретро Сатурном.

Юпитер в накшатре Кету.

Даша Мер/Ма

Me	Ma Su	Ve	
	Раси		Ra As ШЛ
Ke	Отсутствие брака Апрель 19, 1981 13:15:46 (4:00 восток) 37 E 36, 55 N 45		
	ХЛ	АЛ Mo	(Sa Gk ГЛ (Ju) Md



As:	22 Cn 42	Su:	5 Ar 38 (GK)	Mo:	6 Li 13 (PK)	Ma:	1 Ar 58 (DK)
Me:	26 Pi 35 (AK)	Ju (R):	8 Vi 59 (BK)	Ve:	8 Ar 45 (MK)	Sa (R):	11 Vi 07 (AMK)
Ra:	13 Cn 30	Ke:	13 Cp 30	HL:	2 Sc 20	GL:	12 Vi 49

7-й дом на оси Раху/Кету. 7-й управитель ретро с 6-м управителем ретро Юпитером. Сатурн в накшатре Луны, в навамше в падении с Марсом. Даша Сат/Сат

Совместимость и поиск хорошего супруга



Вишаканья йога

- В воскресенье в Шатабхиша накшатру в Двадаши
- В воскресенье в Криттику в Двадаши
- Во вторник в Вишакхе в Саптами
- В субботу в Ашлешу в Двителья
- Солнце в 5-м доме, Сатурн в Лагне, Марс в 9-м доме.

Доша нейтрализуется, если 7-й управитель или сильная благоприятная планета расположена в 7-м доме, а 6-й управитель не должен быть сильнее 7-го.

Маха накшатра

Если накшатры девушки и юноши принадлежат Маха накшатрам – Мригашира, Магха, Свати, Анурадха, то их совместимость будет хорошей, несмотря на куты.

Ганда Накшатр

- Мула – плохо для отца супруга (если Кету хорошо расположен, это нейтрализация)
- Ашлеша – плохо для матери супруга (если Марс хорошо расположен, это нейтрализация)
- Джиештха 1 пада – плохо для старшего брата мужа
- Вишакха - Плохо для младшего брата мужа

Эканакшатра Порутхам

- Эканакшатра значит одна звезда.
- Когда Накшатра рождения у юноши и девушки одна, это называется Эканакшатра и совместимости по Дина нет.
- Это связано с транзитом Сатурна. А также в общем со всеми транзитами, которые интенсивно влияют на обоих партнеров.

Вадха Вайнашика Доша

- От накшатры девушки мы считаем до накшатры юноши. И если результат будет 7, формируется Вадха Вайнашика Доша. Вадха – смерть
- Например, накшатра девушки Анурадха, а накшатра юноши – Дханишта, это 7-я накшатра.

Даша Сандхи

- Даша Сандхи – это определенная точка, которая обозначает окончание одного периода и начало другого. Когда у партнеров эта точка совпадает, она считается неблагоприятной Даша Сандхи. Особенно это касается даш планет Сатурна, Марса, Раху и Кету.

Сахамы

Сахамы или чувствительные точки, данные
Мудрецом Парашарой.

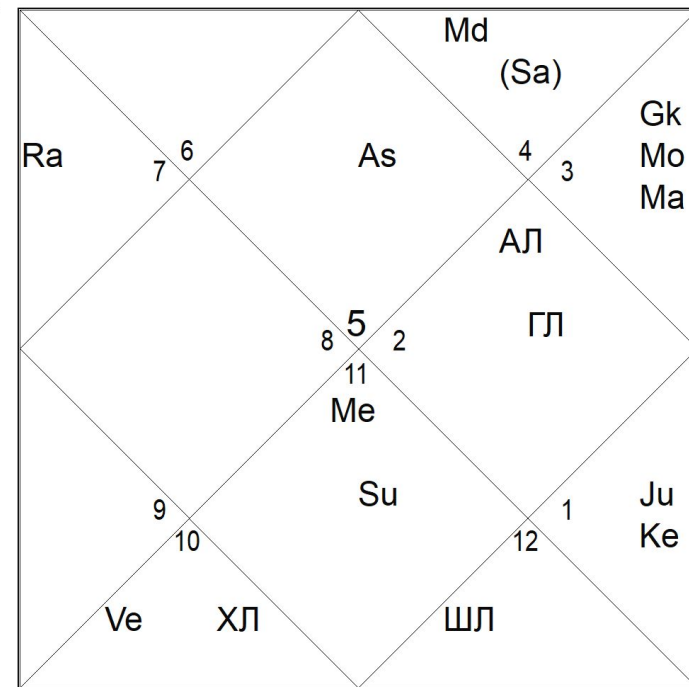
Для брака мы рассматриваем Виваха сахам и
Путра сахам, а также Биджа Спхуту и Кшетра
Спхуту в мужской и женской картах.

Виваха сахам

(правило общее для ночного и дневного рождения)

- 1-й управитель + 7-й управитель (КН Рао)
- Отметить Накшатру и управителя.
- Транзит Юпитера через эту точку, через накшатру и ее трины дает брак.

ШЛ	Ke Ju	АЛ ГЛ	Ma Mo Gk
Me Su	Раси		Md (Sa)
ХЛ Ve	Виваха Сахам Март 9, 1976 17:40:37 (3:00 восток) 37 E 36, 55 N 45		As
		Ra	



As: 19 Le 58 **Su:** 25 Aq 38 (AmK) **Mo:** 0 Ge 29 (DK) **Ma:** 2 Ge 43 (GK)
Me: 6 Aq 39 (BK) **Ju:** 2 Ar 44 (PK) **Ve:** 29 Cp 47 (AK) **Sa (R):** 2 Cn 48 (MK)
Ra: 20 Li 35 **Ke:** 20 Ar 35 **HL:** 12 Cp 15 **GL:** 7 Ta 49

- Солнце +Сатурн = 10 знаков 25 гр 38 м+3 знака 2гр 48 м Телец 28 гр 26 м
- 1-й брак Юпитер в Козероге в Уттара Ашадхе накшатре
- 2-й брак Юпитер в Деве в Читре
- 3-й брак Юпитер в Скорпионе Анурадха

Путра Сахам

- Дневное рождение
- Юпитер - Меркурий+Лагна
- Ночное рождение
- Меркурий – Юпитер+Лагна

Спхуты

- Биджа Спхута (мужчина)
- Юпитер+Солнце+Венера

- Кшетра Спхута (женщина)
- Юпитер+Марс+Луна

Влияние медленных планет на брак

Сатурн

- Если Сатурн связан с Луной, считается что у человека будет разочарования семейными отношениями.
- Если Сатурн связан с 7-м домом или его управителем, брак будет с задержкой. В это случае сильно будет влиять даша Сатурна и транзит.

Юпитер

- Юпитер очень важен в карте и его сила для брака. Юпитер Путра карака, а также карака мужа в женской карте.
- Слабый Юпитер или в Папа картари дает проблемы.

Раху/Кету

- Ось Раху/Кету на Лагне, 2-м доме, 4-м доме.
- 1-й и 7-й дом – сам человек и его супруг.
- 2-й и 8-й – семья человека и семья его супруга
- 4-й дом – окружение человека
- Этот баланс необходимо рассматривать в картах пары

Сатурн/Раху

Шрапит Дош/Шрапит Йога

- Слово Шрапит означает того, кто был проклят. Шрапит доша – это соединение Сатурна и Раху. Это происходит из-за неправильных поступков, которые человек совершил в своей прошлой жизни.
- Лал Китаб (Красная книга) соединение Раху и Сатурна называется Нагмани (Змеиный драгоценный камень), что считается благоприятным для денег.

Влияние домов трик на брак

- 7-й управитель дает брак. 2-й и 11-й дают браку поддержку.
- 6-й дом – дом расставания, болезни, долгов. 12-й от 7-го.
- 8-й дом – несчастные случаи, марака для супруга
- 12-й дом – потери траты, больницы.
- Связи 7-го управителя с этими домами ухудшают брачную жизнь.

Венера и Кету

- Венера – основная карака Брака.
- Кету – Мокша карака.
- Когда Кету и Венера соединены или связаны с 7-м домом , это снижает сексуальную страсть между партнерами, либо дает нетрадиционный отношения.
- Кету в Накшатрах Венеры (Бхарани особенно).

Совместимость по Раху и Кету

Лагху Виваха Патала
Мухурта Брака
Накшатры

मृगशिरसि मघायां हस्तमैत्रोत्तरासु श्वसननिर्ऋतिपूषाधातृद्वेषु चोढा।

बहुसुतसुखदासीवित्तसौभाग्ययुक्ता जनयति परितोषं कन्यका बान्धवानाम्॥22॥

Женщина, вышедшая замуж в накшатры
Мригашира, Магха, Хаста, Анурадха, все Уттары,
Свати, Мула, Ревати и Рохини дат много сыновей,
будет жить в комфорте, управлять слугами, будет
богата, удачлива и принесет счастье членам
семьи.

आर्द्राद्ये भचतुष्टये विधवता साग्नेययाम्ये स्मृता।

शेषेषु क्षयदोषशोकमरणव्याध्याद्यनिष्टं बहुः॥22॥

Четыре накшатры, начиная с Ардры (Ардра, Пунарвасу, Пушья, Ашлеша) принесут вдовство, также как и Криттика и Бхарани. Брак, заключенный в эти накшатры, станет причиной потерь, грехов, обид, печалей, смерти, болезней и многих других несчастий.

Хорошо для брака	11 накшатр	Мригашира, Магха, Хаста, Анурадха, все Уттары, Свати, Мула, Ревати и Рохини
Плохо для брака	10 накшатр	Ашвини, все Пурвы, Читра, Вишакха, Джйештха, Шравана, Дханишта, Шатабхиша
Очень плохо для брака	6 накшатр	Бхарани, Криттика, Ардра, Пунарвасу, Пушья, Ашлеша

Джанмади Накшатры (Наватара, Тара Бала)

- Джанма – рождение
- Сампат – богатство и процветание
- Випат – опасность
- Кшема – Процветание
- Пратьяк – препятствия
- Садхана – достижения
- Найдхана, Вадха – разрушение
- Митра – Друг
- Парамитра – большой друг

Тип накшатры	1-я Парьяя	2-я Парьяя	3-я Парьяя
Джанма рождение	–		
Сампат – богатство и процветание			
Випат – опасность			
Кшема Процветание	–		
Пратьяк препятствия	–		
Садхана достижения	–		
Найдхана разрушение	–		
Митра – Друг			
Парамитра большой друг	–		

Тип накшатры	1-я Парьяя		2-я Парьяя		3-я Парьяя	
	Пушья	Ревати	Анурадха	Ашлеша	Утгара Бхадра	Джиештха
Джанма – рождение	Пушья	Ревати	Анурадха	Ашлеша	Утгара Бхадра	Джиештха
Сампат – богатство и процветание	Ашлеша	Ашвини	Джиештха	Магха	Ревати	Мула
Випат – опасность	Магха	Бхарани	Мула	Пурва Пхалгуни	Ашвини	Пурва Ашадха
Кшема – Процветание	Пурва Пхалгуни	Криттика	Пурва Ашадха	Утгара Пхалгуни	Бхарани	Утгара Ашадха
Пратьяк – препятствия	Утгара Пхалгуни	Рохини	Утгара Ашадха	Хаста	Криттика	Шравана
Садхана – достижения	Хаста	Мригашира	Шравана	Читра	Рохини	Дханишта
Найдхана – разрушение	Читра	Ардра	Дханишта	Свати	Мригашира	Шатабхиша
Митра – Друг	Свати	Пунарвасу	Шатабхиша	Вишакха	Ардра	Пурва Бхадра
Парамитра – большой друг	Вишакха	Пушья	Пурва Бхадра	Анурадха	Пунарвасу	Утгара Бхадра

Накшатры, благоприятные для брака	Жених	Невеста
Рохини	-	-
Мригашира	+	-
Магха	+	-
У.Пхалгуни	+	-
Хаста	-	+
Анурадха	+	
Свати	-	+
Мула	+	-
У. Ашадха	+	-
У. Пхалгуни	+	-
Ревати	+	+

Нади принцип трех шагов

- Чтобы увидеть силу и результат любой планеты при анализе Накшатры, существует Нади принцип трех шагов. Лагна в Накшатре Меркурия, Меркурий в Накшатре Луны в дебилитации, а Луна в Накшатре Сатурна, который как ретроградный 12-й управитель поражает Лагну

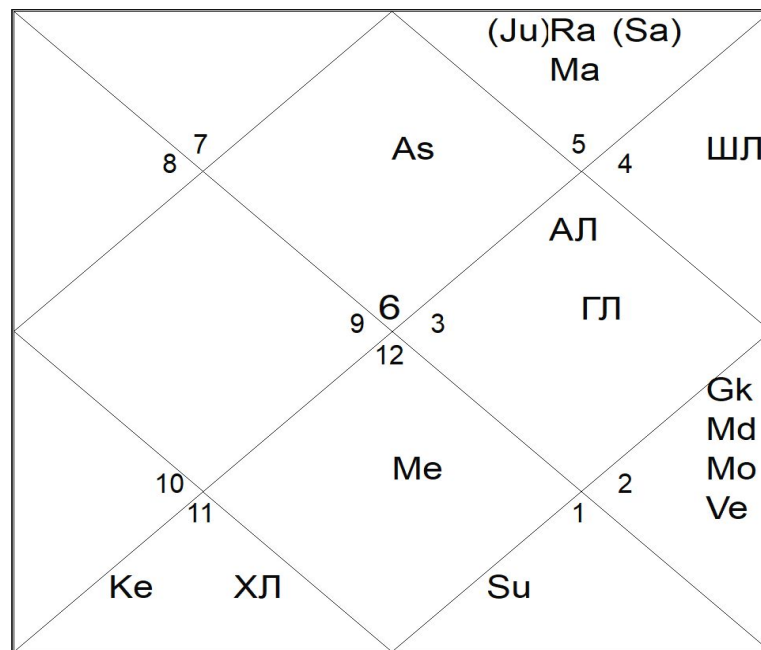
Разводы

- Поражение 7-го дома и его управителя.
- Связи с домами триками.
- Поражение Венеры и управителя 7-го дома через метод трех шагов.

Вторые браки

- Связи 7-го дома и 11-го дома – великого умножителя
- Двойственные знаки и Меркурий.
- Управитель Накшатры 7-го управителя в двойственном знаке, управитель Навамши 7-го управителя в двойственном знаке.

Me	Su	Ve Mo Gk	Md АЛ ГЛ
ХЛ Ke	Раси		ШЛ
	Два развода		(Ju) (Sa) Ma
	Апрель 18, 1980 16:30:00 (3:00 восток) 35 E 11, 47 N 49		Ra
			As



As: 2 Vi 22

Su: 5 Ar 05 (GK)

Mo: 21 Ta 44 (AMK)

Ma: 3 Le 10 (DK)

Me: 12 Pi 14 (MK)

Ju (R): 6 Le 45 (PK)

Ve: 20 Ta 11 (BK)

Sa (R): 27 Le 34 (AK)

Ra: 3 Le 36

Ke: 3 Aq 36

HL: 24 Aq 44

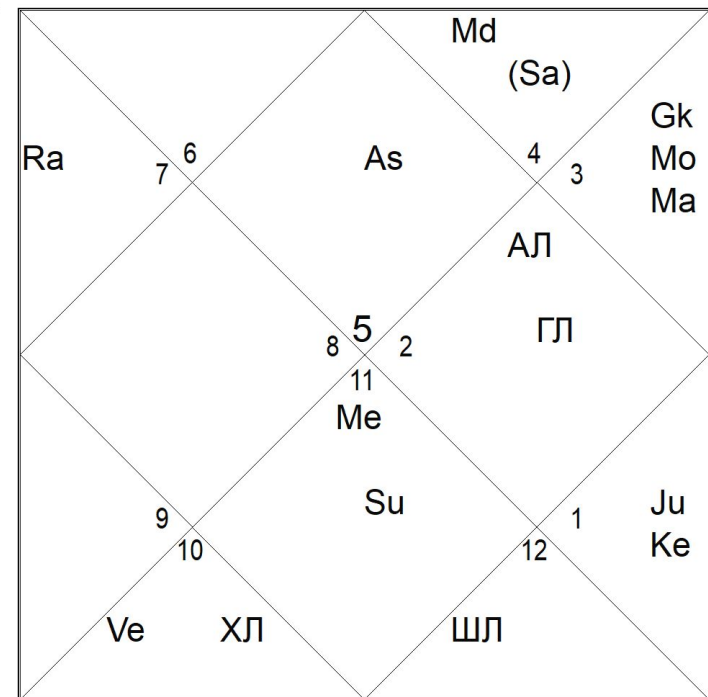
GL: 24 Ge 51



Первый брак – Двойственный знак, Меркурий. Управитель 7-го поражен в 12-м. Юпитер в накшатре Кету, Кету в 6-м доме в накшатре Марса, Марс в 12-м доме в накшатре Кету. Даша – Юп/Юп

Второй брак – Аспект ретро Сатурна, Венера в накшатре Луны, Луна в накшатре Венеры

ШЛ	Ke Ju	АЛ ГЛ	Ma Mo Gk
Me Su	Раси		Md (Sa)
ХЛ Ve	Два развода Март 9, 1976 17:40:37 (3:00 восток) 37 E 36, 55 N 45		As
		Ra	

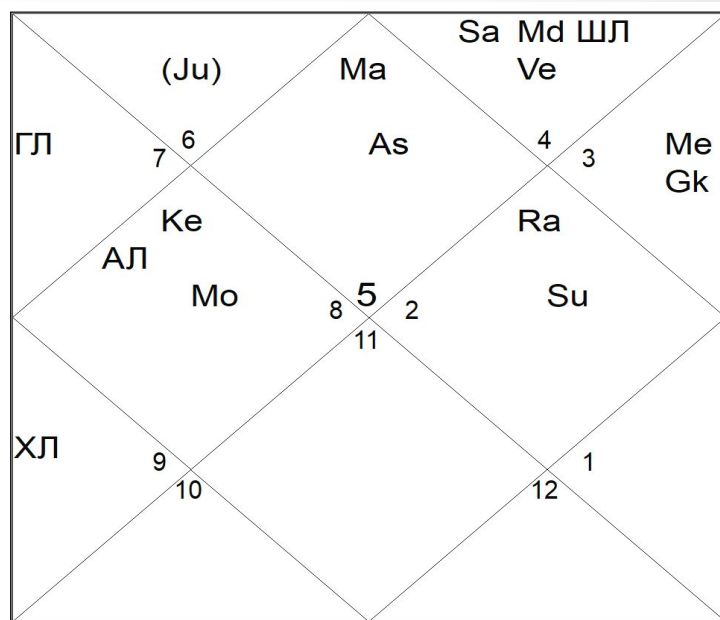


As: 19 Le 58 Su: 25 Aq 38 (АМК) Mo: 0 Ge 29 (DK) Ma: 2 Ge 43 (GK)
 Me: 6 Aq 39 (BK) Ju: 2 Ar 44 (PK) Ve: 29 Cp 47 (AK) Sa (R): 2 Cn 48 (MK)
 Ra: 20 Li 35 Ke: 20 Ar 35 HL: 12 Cp 15 GL: 7 Ta 49

Первый брак В 7-м доме Меркурий, 11-й управитель. 7-й управитель в 12-м ретро. В накшатре Юпитера, Юпитер на оси Раху /Кету в накшатре Кету, Кету в накшатре Венеры.

Второй брак – ось Раху/Кету. Марс в накшатре Марса и там же Луна 12-й управитель в Сандхи, и опять связь с 11-м ДОМОМ.

		Ra Su	Gk Me
	Раци Дональд Трамп Июнь 14, 1946 10:54:00 (5:00 запад) 73 W 48, 40 N 41		Sa Ve ШЛ Md
			Ma As
ХЛ	Ke Mo	АЛ	ГЛ (Ju)



As:	18 Le 42	Su:	29 Ta 52 (AK)	Mo:	28 Sc 36 (AMK)	Ma:	3 Le 42 (PK)
Me:	15 Ge 51 (MK)	Ju (R):	24 Vi 21 (BK)	Ve:	2 Cn 42 (GK)	Sa:	0 Cn 43 (DK)
Ra:	27 Ta 42	Ke:	27 Sc 42	HL:	12 Sg 22	GL:	1 Li 29



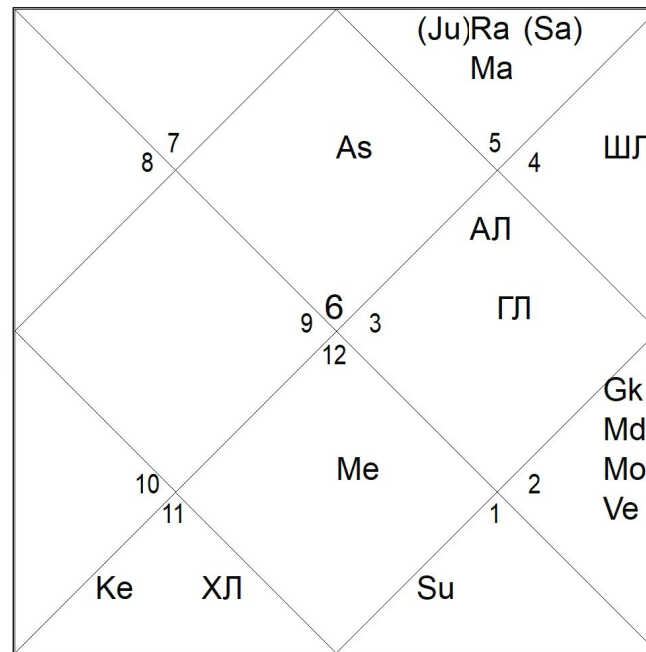
1-й брак 7-й дом под аспектом Марса, Сатурн 7-й управитель в 12-м в накшатре Юпитера в Сандхи, Юпитер ретро знаке в накшатре Марса

2-й брак Марс в накшатре Кету. Кету в накшатре Меркурия, Меркурий в накшатре Раху

Проблемы с супругом (алкоголизм)

- Марс и Сатурн как караки разрушения.
- Венера как привязка к удовольствиям.
- 2-й дом – рот
- 6-й – ежедневные привычки
- 12-й – наслаждения
- Связи этих планет и водных знаков покажут привязку к алкоголю
- Накшатры Раху, Накшатры Меркурия.

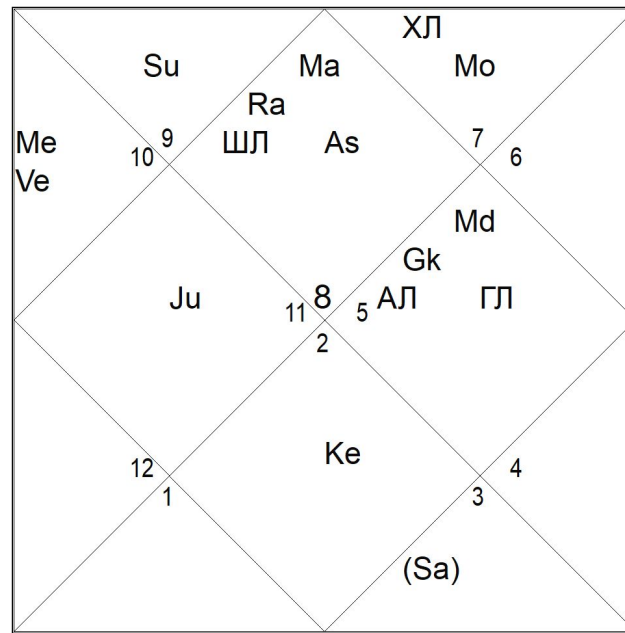
Me	Su	Ve Mo Gk	Md АЛ ГЛ
ХЛ Ke	Раси Алкоголизм		ШЛ
	Апрель 18, 1980 16:17:12 (3:00 восток) 35 E 11, 47 N 49		(Ju) (Sa) Ma Ra
			As



As: 0 Vi 00 **Su:** 5 Ar 05 (GK) **Mo:** 21 Ta 37 (AMK) **Ma:** 3 Le 09 (DK)
Me: 12 Pi 13 (MK) **Ju (R):** 6 Le 45 (PK) **Ve:** 20 Ta 10 (BK) **Sa (R):** 27 Le 34 (AK)
Ra: 3 Le 36 **Ke:** 3 Aq 36 **HL:** 18 Aq 20 **GL:** 8 Ge 52

Управитель 7-го в 12-м доме наслаждения с Раху, 12-й – 6-й от 6-го привычки. В 3-м от 7-го Венера с Луной в Рохини.

		Ke	(Sa)
Ju	Раси		
Ve	Алкоголизм		Md Gk
Me	Январь 6, 1975 5:30:00 (5:30 восток) 72 E 50, 18 N 58		АЛ ГЛ
Su	Ma Ra	ХЛ	Mo
	ШЛ		

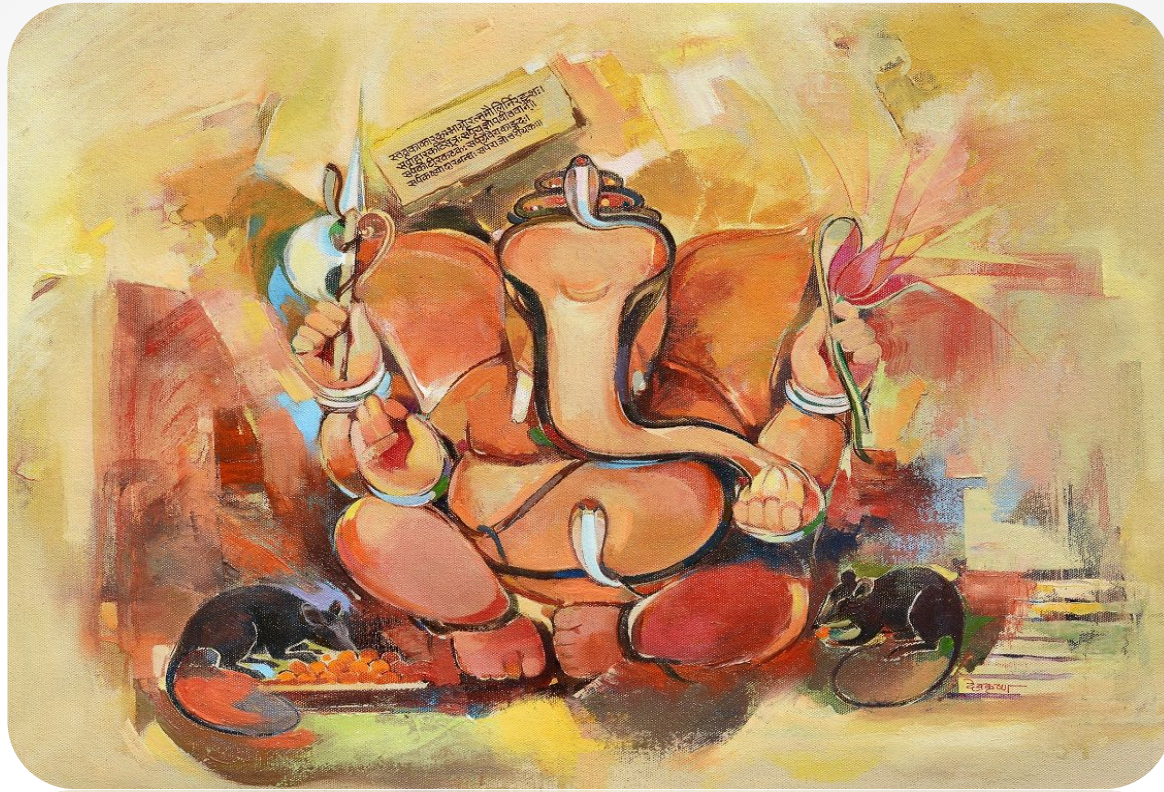


As: 26 Sc 43 Su: 21 Sg 31 (BK) Mo: 6 Li 41 (PK) Ma: 25 Sc 03 (AK)
 Me: 1 Cp 43 (DK) Ju: 20 Aq 40 (MK) Ve: 6 Cp 09 (GK) Sa (R): 21 Ge 57 (AmK)
 Ra: 16 Sc 17 Ke: 16 Ta 17 HL: 27 Li 12 GL: 7 Le 07

7-й дом на оси Раху /Кету и поражен Марсом
 (Джештха) , управитель 3-го Луна в 6-м. Венера с
 Меркурием (2-й управитель)

Рекомендуемая литература

- Накшатры. Звезды по ту сторону зодиака
- Искусство совместимости Гаятри Васудэв



Желаю Вам астрологических
успехов