

# РОМАНСКОЕ ИСКУССТВО

---

X—XII вв

- Романский стиль (от лат. *romanus* — римский) — художественный стиль, господствовавший в Западной Европе (а также затронувший некоторые страны Восточной Европы) в XI—XII веках (в ряде мест — и в XIII в.), один из важнейших этапов развития средневекового европейского искусства. Наиболее полно выразился в архитектуре.
- Главная роль в романском стиле отводилась суровой крепостной архитектуре: монастырским комплексам, церквям, замкам. Основными постройками в этот период становятся храм-крепость и замок-крепость, располагающиеся на возвышенных местах, господствующие над местностью.

# ФРАНЦИЯ



Монастырь Клуни. XI—XII вв.

- Ведущая роль в культурной жизни Европы долгое время принадлежала Франции: романское искусство формировалось здесь наиболее последовательно.
- Бургундия (Восточная Франция) — один из самых богатых районов страны, в котором были сосредоточены торговля и ремёсла. В Бургундии построены самые крупные и величественные романские соборы Франции, отличавшиеся великолепным живописным и скульптурным убранством. Именно бургундские архитекторы разработали конструктивные новшества, позволившие уменьшить объём стен, увеличить вместимость соборов, достигнуть большой высоты сводов.

- Церковь Святого Петра и Святого Павла в монастыре Кюни (1088—1131 гг.) — типичный пример французской романской архитектуры. Сохранились только небольшие фрагменты этой постройки, а также описания и рисунки. Тогда это была самая большая церковь в Европе. Общая длина храма составляла сто двадцать семь метров, высота центрального нефа — свыше тридцати метров. Пять высоких башен украшали церковь. Монастырь в Кюни в то время называли «вторым Римом». О богатстве и величии монастыря свидетельствует, например, тот факт, что в Кюни ежегодно кормили до семнадцати тысяч бедняков.



Монастырь Кюни. XI—XII вв.



церковь Сен-Лазар в Отене  
(1112—1132 гг.)

- По преданию, в церкви Сен-Лазар хранились останки Лазаря, воскрешённого Христом.



Иллюстрация предания

- Для архитектуры Оверни (Центральная Франция) характерны мощь, простота и монументальность. В массивных церквях с толстыми стенами скульптурные украшения использовались скупой. Например, церковь Нотр-Дам-дю-Пор в Клермоне (XII в.) снаружи была оформлена неглубокими нишами, небольшими скульптурными вставками и каменными плитками разных оттенков. Только в конце XII в. на её южном портале поместили рельеф с изображением Христа во «славе» и сценами из Нового завета.



Нотр-Дам-дю-Пор в Клермоне (XII в.)

- Расцвет романской живописи во Франции пришелся на конец XI — начало XII в. Представление о ней даёт оформление монастырской церкви в Сен-Савен-сюр-Гартан (конец XI в. — 1115 г.) в Пуату. Все внутренние поверхности этого небольшого здания покрывали фрески, созданные несколькими мастерами.



Сен-Савен-сюр-Гартан (конец XI в. — 1115 г.)

- Изображения располагались длинными полосами в два яруса. Сюжеты росписей были необычайно разнообразны. Это сцены из Ветхого и Нового заветов и... эпизоды из басен Эзопа. В росписях церкви воплотились наиболее важные особенности романской живописи: плоскостные изображения, разномасштабные фигуры; иногда ноги и голова персонажей повернуты в противоположные стороны, из-за чего позы кажутся неестественными.



Фрагмент фресковой росписи на сюжет Ветхого Завета



Центральный неф



# ГЕРМАНИЯ

- XI—XII столетия для Германии были временем жестоких междоусобных войн, борьбы императоров с папством. Наиболее полно и ярко романский стиль в Германии воплотился в архитектуре. В XI—XII вв. началось строительство крупных соборов в городах на Рейне — в Вормсе, Шпейере, Майнце. Собор в Вормсе (1181 — 1234 гг.) был похож на неприступную крепость. Его толстые гладкие стены, узкие окна, массивные башни выглядели суровыми и величественными.



Собор в Вормсе. 1181 — 1234 гг.

- На рубеже XII—XIII столетий в Германии существовал так называемый «переходный стиль», в котором сочетались романские и готические черты.
- Например, в соборе в Бамберге (1185 г. — XIII в.) суровость гладкой поверхности стены нарушили декоративные аркады и множество окон; башни стали менее массивными; фасады, покрытые рельефами, потеряли былую строгость.

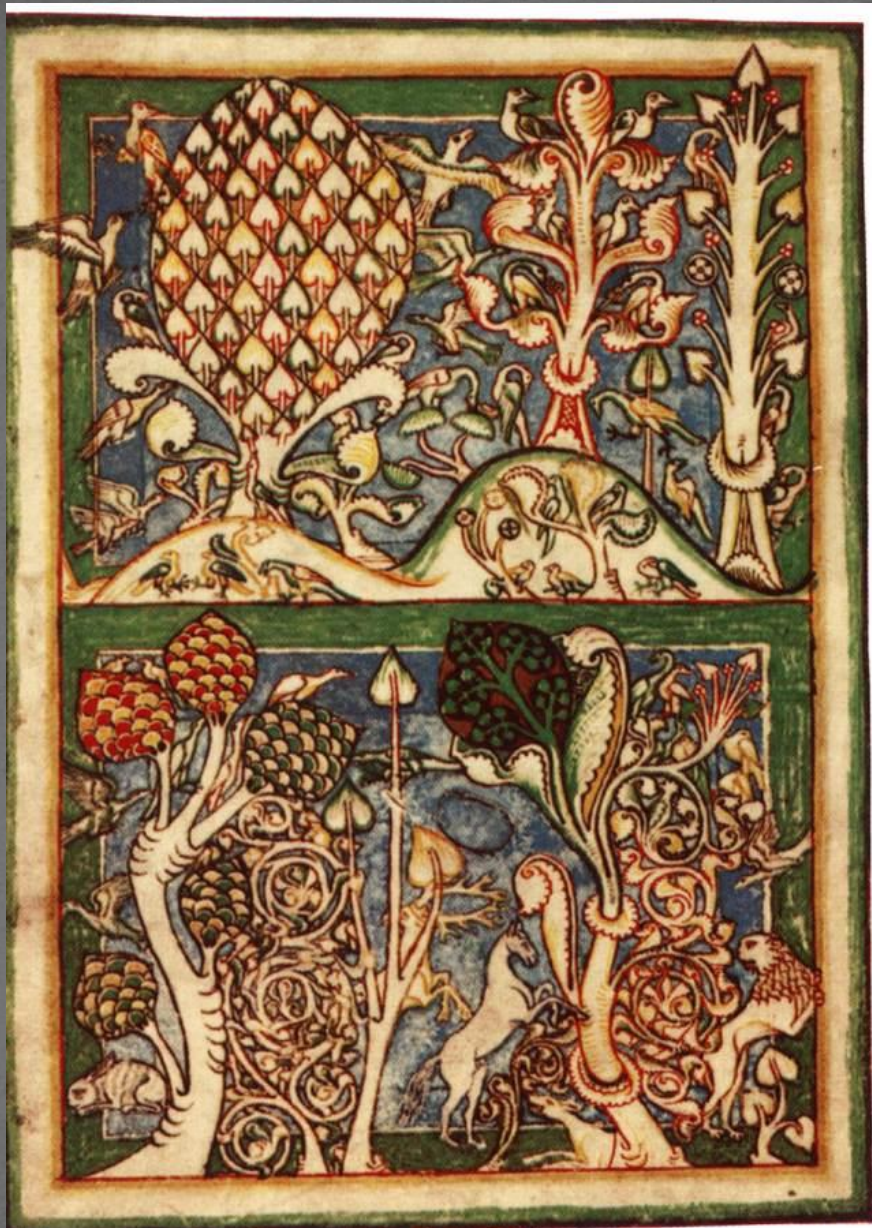


Собор в  
Бамберге (1185 г.  
— XIII в.)



- Романская живопись Германии почти не сохранилась. Но то, что дошло до нашего времени и, свидетельствует о расцвете этого искусства в романский период. Особенно ярко это проявилось в миниатюре.

Carmina Burana



- На рубеже XII—XIII вв. в одном из баварских монастырей была создана рукопись *Carmina Burana* — сборник светских стихотворений, в котором впервые в средневековом западноевропейском искусстве была изображена природа. Сцены, представленные на миниатюрах, окружал орнамент из деревьев с разнообразными зверями и птицами.
- Название манускрипта на латыни означает «Песни Бойерна» (средневековый монастырь *Beuern*, ныне в Бенедиктбойерне, Бавария, где рукопись была найдена в 1803 году).

*Carmina Burana*



- Скульптуру в романский период в Германии размещали, как правило, внутри Деревянные раскрашенные распятия (обычно их вешали в пролёте арки над алтарём), украшения светильников, купелей, надгробий, реликвариев, подставок для чтения книг подчёркивали отличие мира Божественного, воплощённого в Церкви, от окружающего греховного мира. Изображения кажутся отрешёнными от земного существования, они условны, обобщены. храмов.

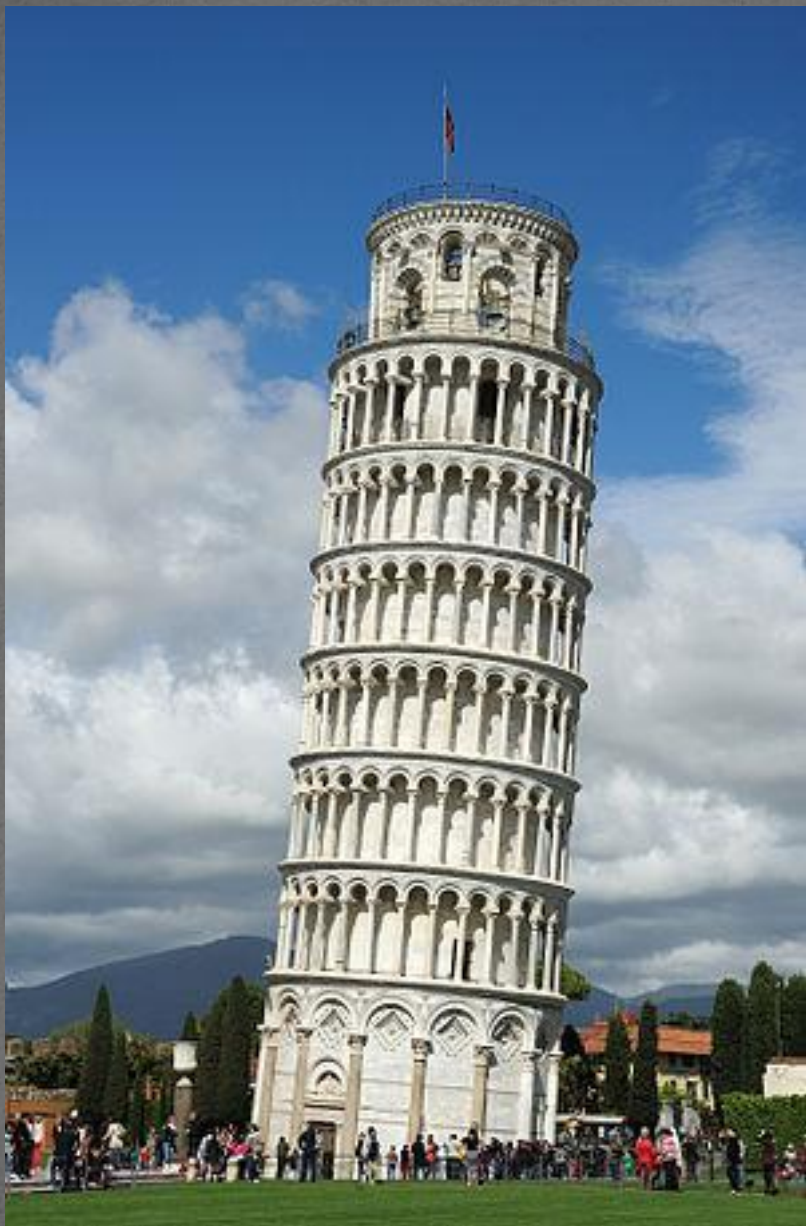
“Распятие Имерварда”. Собор в Брауншвейге. Ок. 1160.

# ИТАЛИЯ

- Искусство Италии формировалось под влиянием многовековых культурных традиций, которые были неодинаковы в различных областях страны.
- К выдающимся произведениям архитектуры Центральной Италии, впитавшей античные традиции, относится знаменитый комплекс в Пизе. Этот прекрасный ансамбль, включавший в себя собор, башню и баптистерий, создавался в течение долгого времени: в XI в. здесь работал архитектор Бускетто, в XII в. — архитектор Райнальдо.



Собор и башня в Пизе. Начало строительства — 1063 г.



- Самой известной частью комплекса является знаменитая Пизанская «падающая» башня. Некоторые исследователи предполагают, что башня наклонилась в результате оседания фундамента в самом начале работ, и тогда было решено сделать её наклонной.

Башня в Пизе. Начало строительства — 1063 г.

- Искусство Ломбардии, расположенной на севере Италии, восприняло формы романского стиля.
- Церковь Сант-Амброджо в Милане, которую перестроили в XI—XII вв., и другие дошедшие до нашего времени памятники отличаются нарядным и изящным наружным убранством, в котором широко использовались многоцветные мраморные плиты.



Церковь Сант-Амброджо в Милане



- Своеобразный романский стиль сложился в Сицилии. В нём чувствуется сильное влияние не только Византии и Востока, но и западной архитектуры. Палатинская капелла (1131 —1143 гг.) в Палермо и собор Санта-Мария Нуова (1174—1189 гг.) в Монреале — типичные памятники сицилийской архитектуры.



Собор Санта-Мария Нуова. 1174—1189 г.

- Рим и монастыри Южной Италии во главе с аббатством Монтекассино. Фрески церкви Сан-Клементе (1073—1084 гг.) дают наиболее полное представление о римской живописи, для которой характерны тонкие сочетания цветов, чёткие композиции. На стенах церкви в росписях представлена легенда о Святом Клементе. Она рассказывает о том, что Святой Клемент за веру был утоплен противниками христианства.



Фрески церкви Сан-Клементе (1073—1084 гг.)



- Скульптура Италии романского периода формировалась в основном под влиянием античных традиций. Самые знаменитые произведения романской скульптуры созданы в Северной Италии. Это монументальные рельефы храмов в Милане, Вероне, Павии.
- Романский стиль в скульптуре Италии завершился в творчестве Бенедетто Антелами (около 1150 — около 1230). Бенедетто Антелами был автором первой в Италии отдельно стоящей скульптуры — изображения библейских пророков Давида и Иезекииля, — находящейся в соборе города Фиденца. В Италии это первый пример подобной скульптуры.

Бенедетто Антелами «Иезекииль»

# ИСПАНИЯ

- Как ни в одной стране Западной Европы, в Испании развернулось строительство замков-крепостей. Настоящей страной замков стало королевство Кастилия (Центральная Испания) — её название произошло от испанского слова «Castillo, что означает «замок». Один из самых ранних замков романского периода — королевский дворец Алькасар — был построен в IX в. в Сеговии. Он сохранился до нашего времени. Дворец стоит на высокой скале, окружённой толстыми стенами со множеством башен..



Замок  
Алькасар. IX в.

# АНГЛИЯ

- В первой половине X в. норманны (скандинавские племена) завоевали область на севере Франции, получившую название Нормандия. В 1066 г. они высадились в Англии и разгромили англосаксонское войско в битве при Гастингсе. Нормандский герцог Вильгельм Завоеватель (1035-1087 гг.) стал королём Англии. Завоевание Англии норманнами в 1066 г. укрепило её культурные, политические и экономические связи с континентом, что во многом повлияло на формирование романского стиля в этой стране.



Питерборо (конец XII в.)

- Сохранился необычный памятник изобразительного искусства Англии романского периода — ковёр из собора в Байё (XI в.) в Нормандии. Его ширина — пятьдесят сантиметров, а длина — целых семьдесят метров! На ковре изображено завоевание Англии норманнами. Ковёр может служить своеобразной энциклопедией жизни XI столетия



Битва при Гастингсе. Ковёр из Байё. Около 1077 г.