
ПЕРСОНАЖИ



ИМЕНА

Обозначение персонажей.

Мифов без имен практически не существует.

Почти нет границ между

именем **собственным**

именем **нарицательным (апеллятив)**

Т.е. именной статус подвижен.

Постоянный процесс максимального проявления свойства «**быть собственным именем**» и процесс **апеллятивизации имени собственного** (В. Н. Топоров).

Имя понимается как глубинная сущность, «познанная природа», «жизнь, данная в разуме» (А. Ф. Лосев).

Имя - закодированный сюжет (Эдип- бук. «обладающий опухшими ступнями»; Вритрахан – «убийца Вритры», т.е. демона)

Способы употребления имени **в тексте воспроизводят то, что случается с персонажем** (громовержец расчленяет своих врагом, и его имя в расчлененном виде разбросано по тексту).

Практика **угадывания сущности** в имени и **статус ономатета.**





Два рода процедур в отношении:

1) **имя нуждается в защите**, укрытии, тайне - **табуирование имен.**

Отсюда

- традиция бытового и «настоящего» («тайного») имени, -принцип «nomina sunt odiosa» («имена не подлежат оглашению»)
- система подменных имён
- операции расчленения имени
- приёмы анаграммы, грамматической игры
- практики воздействия на имя (вредоносная и благая).

2) **Открытый вариант имяположения с установкой на усиление положительных моментов**, наречение приятным именем, выбор имени из божественных имен (Авраам - *всевышний отец*, Эммануил – *с нами бог*, Самуил – *услышанный богом*)

Практика **воздействия на имя** и через него на его носителя

- Поношение имени** с целью нанести вред
- Славословие имени**

БОГИ

Могущественные, сверхъестественные существа, главные персонажи большинства мифов в развитых мифологиях.

«Бог» от *доля, счастье, удача, светить, сиять* и т.п.

Причины появления образов богов:

-внушены первым людям «божественным откровением»
(теологи)

-олицетворение сил природы (мифологи)

-формировались в процессе эволюции религиозного сознания
(эволюционисты)

-обобщенный образ природы (Г.Спенсер)

-от разочарования в собственных силах (Дж.Фрейзер)

Наиболее древние божества – *духи, демоны*

Один их самых древних – *культурный герой демиург*
(*творящий для народа*)

Т.е. самые древние боги – деятели.

Позже эта функция понимается по-разному:

у ительменов (*архаический народ Сибири*) главный бог не почитался, а осмеивался;

к главному богу не надо обращаться с молитвами.

Эти боги – «праздные боги» (у народов Африки) Позже появляются племенные боги

Племенной бог – бог-воитель, во имя которого племя ведет войну.

При объединении племен объединяются боги и увеличиваются его функции

-охраняет неприкосновенность государства

-освящает власть.

-формируются родственные связи

-появляется специализация





БОГИНЯ-МАТЬ

Главное женское божество

Как правило, соотносится с землёй и с женским творческим началом в природе.

Самые ранние – палеолитические Венеры

Основная функция – **созидательная**.

Связана с плодovitостью.

Покровительствует плодородию почвы, скота, людей,

половой активности

Но

Оппозиция **Хаос – Космос**

Покровительствует войнам, злым чарам.

Мифологическая символика женщины:

судьба, бездна, тьма, число 2 и др.

Кибела, Гея, Деметра, Параскева Пятница и др.



Кельтская богиня плодородия,
Шейла-на-Гиг («веселая Шейла»)



Атрибуты божества ВЕСЫ

Символ божественного правосудия (особенно загробного)

В Египте – неприменный атрибут суда Осириса:
Анубис взвешивает сердце умершего.

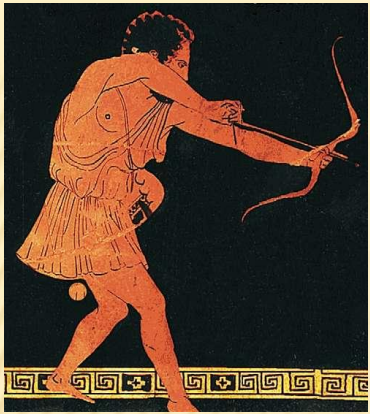
На одну чашу весов – сердце (душа).
На другую – статуэтка или страусового перо (символ богини Маат).

В христианстве взвешивает душу архангел Гавриил.

В индийской традиции: на одну чашу умерший, на другую – земля. К весам обращаются с ритуальным воззванием о том, что они выше богов, так как способны отличать дурные дела от хороших.

В шумерской традиции весы под покровительством солнца.





ЛУК

Атрибут

-хозяйки зверей

-богинь любви и брака

Использование лука в **свадебной обрядности** (монгольская поговорка: **натягивайте лук – увеличивайте семью**)

Брачные состязания в архаическом эпосе (Алпамыш, Одиссей и др.).

Мотив стрелы в сюжете священного брака.

Антропоморфизация лука и стрелы.

Соотношение ритуалов **свадьбы и охоты**.

Лук и бубен — главные орудия культового действия (*тетива – горизонтальный узор на бубне*)

Мотив отождествления лука с нижним миром (космическим чревом). **У тюркоязычных народов:**

символическое воплощение Умай – маленький лук со стрелой, заячьей шкуркой, белой тряпочкой и берестой

Лук и стрелы.

Мотив погребения стрелы.

Острие стрелы и «душа».

Космическая брачная пара: **лучница и стрелок**.

В ритуале жертвоприношения жертва – пленный лучник, жрец прокалывает ему фаллос, окропляя кровью землю и после стреляют в туловище из лука.





Эротизм лука и стрел

Шива на фоне линги.

Линга - вертикально поставленный цилиндр с закруглённой или полусферической вершиной. В основании круг/квадрат, символизирующий **йони** (место рождения).

Образ **Линга-йони-мурти** символизирует собою «неделимое единство мужского (Шива, пассивного) и женского (Девы, активного) начал, от соединения которых исходит жизнь.





Тожество стрела - туловище героя, острие стрелы - ноги.

Мотив связи ноги, ступни, следа от ноги, руки и зачатия в ритуальных практиках (свадьба, посевная, рождественские дарения).

В свадебном ритуале:

- жених вытаптывает посе́вы
- разувание
- богатырская поступь как залог чадородия

В приворотной практике:

- вынутый след
- башмак как вместительница подарков

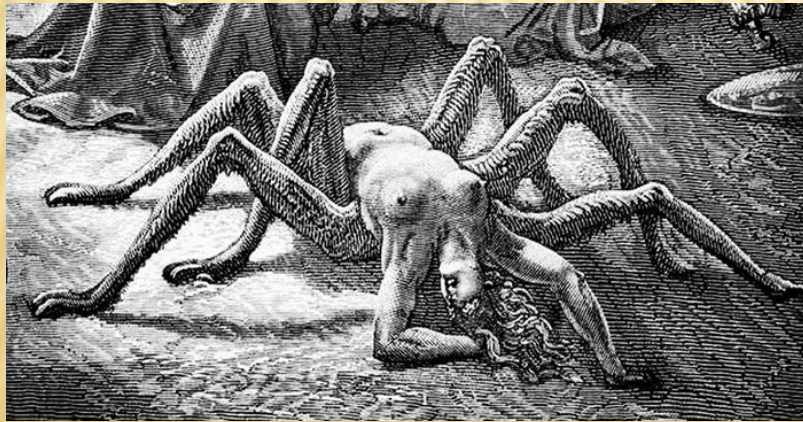
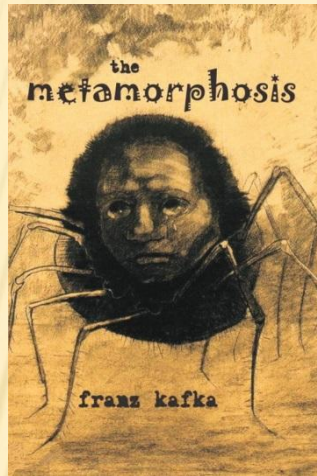
Мотив правой руки в мифологии Индры:

одной рукой он наполняет вымя коров и удерживает колесо на скате небосклона.

Правая рука – фаза утра, левая – фаза вечера (обратная традиция – хеттский Телепинус)

Лук и стрела, лучница и стрелок – «структурно-однотипные реплики единой парадигмы — вертикальной модели мира, представленной кругом с вписанным в него крестом» (Н. Н. Ерофеева).





Метаморфозы богов.

Отражают представления

-о нечетких множествах, членами которых могут быть

боги, животные, люди, предметы

-о возможных обиталищах

-тотемические представления

Самый древний «материал» – **тело убитого чудовища**

Например, в ацтекской мифологии:

Кецалькоатль и Тескатлипока разрывают на части

богиню Тлатекутли и превращают

волосы – в деревья, цветы и травы

глаза – в источники

рот – в потоки

плечи – в горы

Метаморфозы и оборотничество (*превращение и возвращение в тот же облик*).

Превращенные предметы:

Бог/герой превращает их в людей, потом усыновляет

Этот мотив – **ожившие деревянные человечки**

(Пиноккио, Буратино)

Мотив выбрасывание предметов

Мотив метаморфоз животных, камней.

Метаморфоза – формальный **приём сюжетосложения**.

Метаморфозы и метампсихоз (*переселения душ*).

Переосмысление мотива метаморфоз в поздних

культурных традициях (**Кафка «Превращение»**)



ПЕРВОЧЕЛОВЕК

Космическое тело, антропоморфизированная модель мира.

В основе – представление о том, что **космос сделан из частей тела человека.**

Человеческий организм (тело) – **основа архаической классификации** (все оппозиции, три основных цвета – крови, молока и выделений).

Ведийский Пуруша - материальный наполнитель вселенной

Первоначально **Адам** – огромных размеров. Ангелы испугались, и бог его уменьшил.

Для головы – земля из Иерусалима, для тела – из Вавилона.

Первочеловек - **«пассивный»** и динамичный **демиург** (В.Н. Топоров).

Мотив конфликтующих частей тела в сюжетах, клятвах, религиозно-метафизических теориях

Теория «трёх тел Будды»:

сущностное тело», постигаемое только посредством высшего просветления

«тело блаженства», постижимый в глубокой медитации;

«феноменологическое тело», проявляющий себя в обыденном мире (**принц Сиддхартха Гаутама** - 563 до н. э.- 483 до н. э.; букв. «Пробуждённый мудрец из рода Шакья», легендарный основатель буддизма).

Адам Кадмон – первоначальный человек (в каббале)

