

Міністерство освіти та науки України  
Національний університет біоресурсів та  
природокористування України

Презентація  
На тему : “ Дохристиянські вірування древніх слов’ян  
“

Виконала студентка  
1 курсу, групи ФІЛ-1502  
Гуманітарно-педагогічного  
Факультету  
Сушло Тетяна Андріївна

# План

1. Язичництво - як суть перших релігійних вірувань слов'ян.
2. Слов'янська міфологія та пантеон богів.
3. Язичницька символіка.

# Дохристиянські вірування древніх слов'ян



## 1. Язичництво - як суть перших релігійних вірувань слов'ян.

Язичництво (від давньослов. слова "язики" — народи) — досить невизначений термін, що свого часу виник у церковному середовищі для позначення всього нехристиянського. У релігієзнавстві під "язичництвом" розуміють різноманітні релігійно-міфологічні уявлення, обряди та культу, що існували в різних народів планети до прийняття ними вищих релігійних форм (як правило, світових релігій).



## 1. Язичництво - як суть перших релігійних вірувань слов'ян.

В основі релігійних уявлень давніх слов'ян, органічно пов'язаних із землеробством і навколишньою природою, було уявлення про боротьбу двох начал - світлого і темного, доброзичливого і ворожого людині, благотворного і злого; в природі постійно тривали змагання родючості з неплідністю, літа із зимою, світла з темрявою.



## 1. Язичництво - як суть перших релігійних вірувань слов'ян.

Давні слов'яни сповідували язичництво, що охоплювало всю сферу духовної культури й значну частину виробничої, мисливської та збиральницької діяльності. Тогочасна людина була переконана в постійній присутності надприродних сил в усіх життєвих процесах. Поганство слов'ян мало чим відрізнялося від вірувань інших тогочасних етносів. Воно містило в собі не тільки притаманні ранній стадії розвитку р

що всі речі в природі є живими), а й анімічні (про



## 1. Язичництво - як суть перших релігійних вірувань слов'ян.

Слов'яни-язичники поклонялися стихіям, вірили в спорідненість людей з різними тваринами, приносили жертви божествам, що населяють всі навколо. Найдавніші слов'янські вірування та обряди засновані на обожнюванні природи.



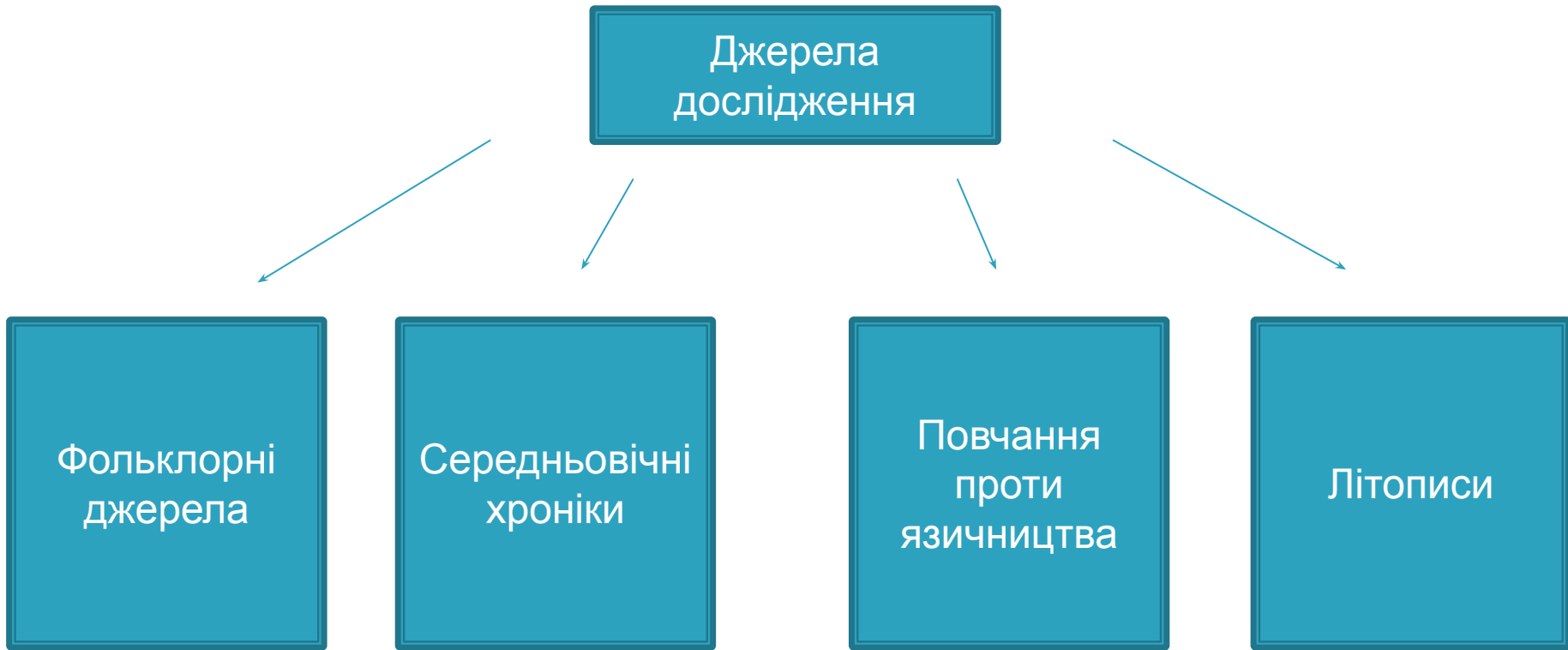
## 2. Слов'янська міфологія та пантеон богів.

Слов'янська міфологія — вірування давніх слов'ян, які були тісно пов'язані з обожненням явищ і сил природи. Кожне з них мало певне надприродне пояснення та пов'язувалось з певним божеством чи таємничою істотою.





## 2. Слов'янська міфологія та пантеон богів.



## 2. Слов'янська міфологія та пантеон богів.

Слов'янський пантеон дуже постраждав від часу. Про нього майже нічого невідомо, окрім імен богів, а їх функції можна лише реконструювати з археологічних знахідок та з коротких відомостей літописців. Всередині слов'янської міфології виділяють декілька рівнів: вищий, середній та нижчий.



## 2. Слов'янська міфологія та пантеон богів.

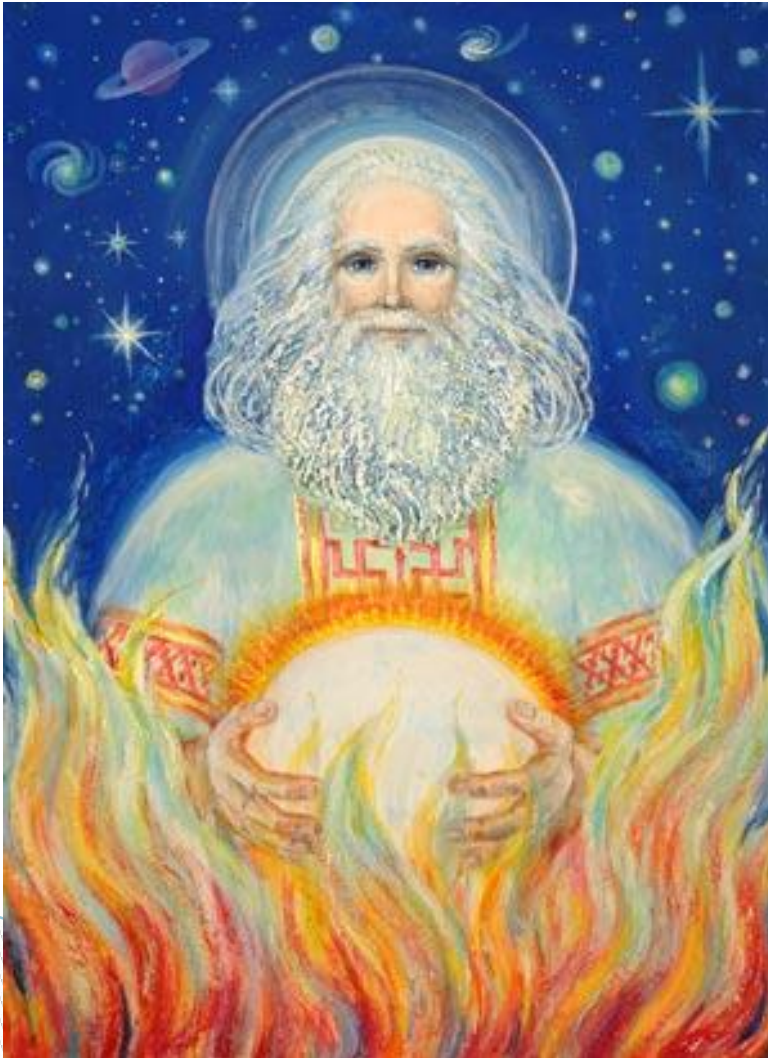
Для язичників немає нічого надприродного, немає нічого, що було б поза Природою. Язичники-слов'яни ніколи не потребували виразу своєї віри у церквах як особливих релігійних організаціях, тому що божественне завжди було там, де вони перебували, навколо і в середині них.

Сенс стародавньої віри — це не особисте спасіння, як у частини світових релігій, — а збереження і примноження роду, родючості землі, плодovitості худоби, охорона способу життя і цінностей роду. Таким чином, це і комплекс вірувань, і спосіб життя, і світогляд, і спосіб відтворення родових стосунків, культури, знань та навичок.

Слов'яни вірили у багатьох богів. Першоджерелами Всесвіту вважали вогонь та воду. Більшість язичницьких богів слов'ян відомі з народної творчості: пісень, колядок.

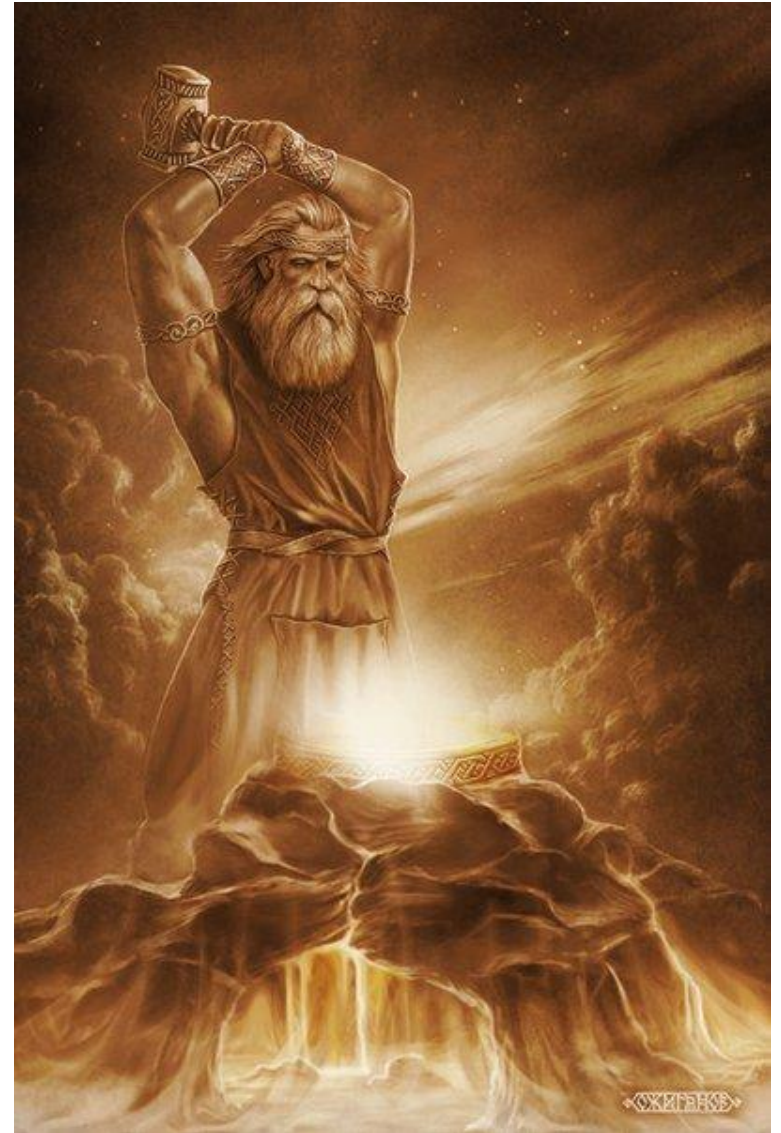
## 2. Слов'янська міфологія та пантеон богів.

Род вважається Творцем  
Всесвіту, богом над богами.



## 2. Слов'янська міфологія та пантеон богів.

Сварог - Бог неба, заліза, ковальства і шлюбу. Один з найголовніших богів давньоукраїнського язичницького пантеону.



## 2. Слов'янська міфологія та пантеон богів.



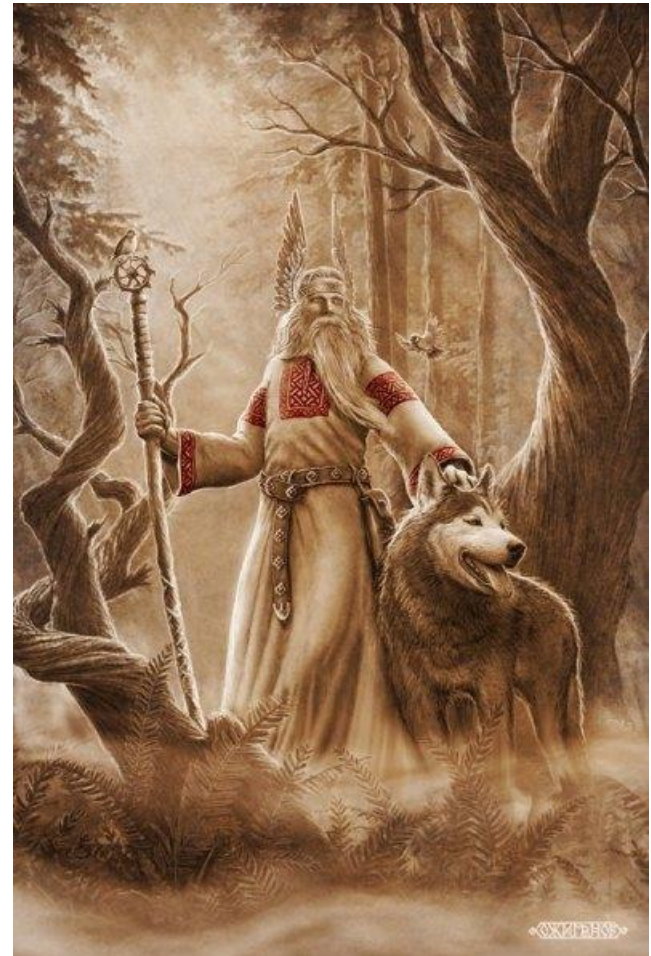
Перун – це Син Божий, якого отець посилає на землю у вигляді блискавичної енергії.  
Перун - бог блискавки й грому. Один з найголовніших персонажів давньоукраїнської міфології.



## 2. Слов'янська міфологія та пантеон богів.



Велес (Волос) – це один із найстаріших богів, що вважається богом достатку. Бог таємничих знань, покровитель музики й поезії. Покровитель волхвів.



## 2. Слов'янська міфологія та пантеон богів.

Мокоша – давньоукраїнська богиня родючості, жіночого рукоділля, мистецтва і води. Заступниця вагітних і породілей.





## 2. Слов'янська міфологія та пантеон богів.



Дана (Дівонія, Діванна, Діва) – богиня води; вічно юна, чарівна Діва і водночас дружина Вогню (Світла, Світовида), що породила на світ Любов, Землю та різні речі на ній (ліси, трави, струмки, ріки і т. п.). За переказами, храм Дани стояв у легендарному українському місті Дівичграді чи Дівинграді (згодом – німецьке місто Магдебург).  
Всеслов'янська Богиня Води — втілення жіночого першо-початку ЖИТТЯ.

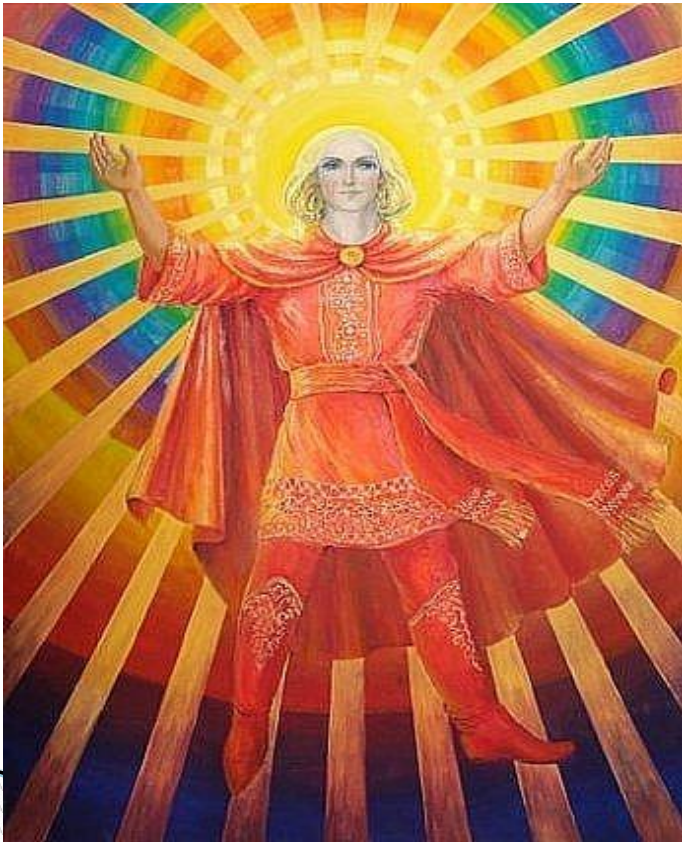
## 2. Слов'янська міфологія та пантеон богів.

Купало – давньоукраїнський бог родючості, врожайного літа, лікарських рослин та добробуту.



## 2. Слов'янська міфологія та пантеон богів.

Хорс — сонячне божество давньоруського язичницького пантеону. Його кумир (ідол) стояв у Києві біля палацу князя Володимира.



## 2. Слов'янська міфологія та пантеон богів.

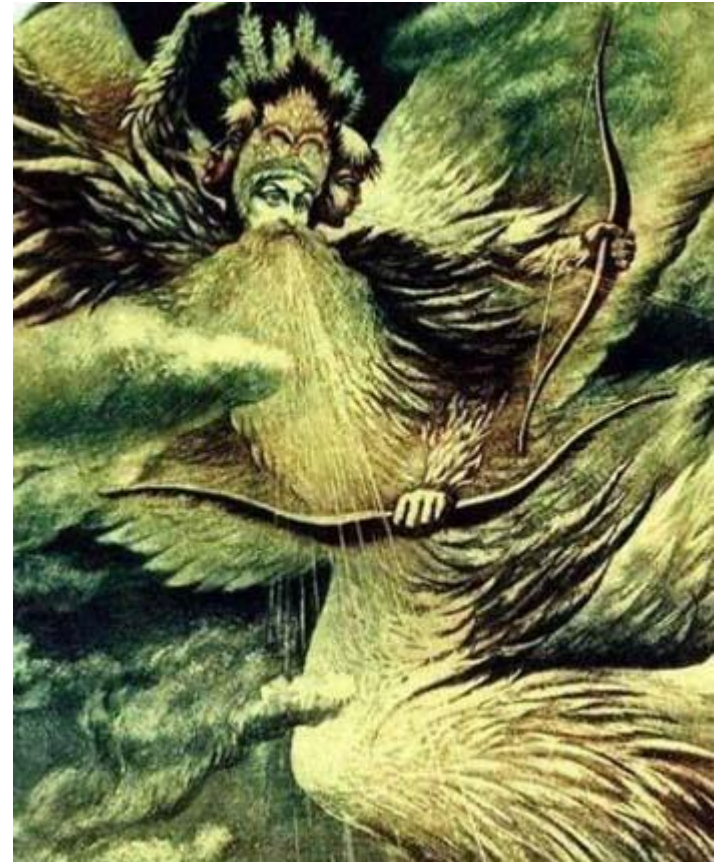


Ла́да — богиня кохання й шлюбу, мати Богів, старша Рожаниця, богиня світової гармонії, покровителька пологів, жінок, дітей, шлюбу, любові, жіночих справ, врожаю, родючості. Жіноче втілення Рода, дружина Сварога.

## 2. Слов'янська міфологія та пантеон богів.



Стрибог — бог вітру.



## 2. Слов'янська міфологія та пантеон богів.

Міфологізація історичної традиції приводить до появи міфологічного епосу. Героями слов'янського епосу виступають Кий, Щек, Хорив та їхня сестра Либідь, які вважаються засновниками м. Києва. Для праслов'янської міфології взагалі характерна реконструкція рівня генеалогії героїв. Протівниками цих героїв виступають персонажі змієподібної форми та різні чудовиська.



## 2. Слов'янська міфологія та пантеон богів.

До нижчого рівня слов'янської міфології відносяться різні групи неантропоморфної нечистої сили, духів, тварин, що пов'язані з усім міфологічним простором від дому до лісу, від чистого озера до болота. Це домовики, мавки, водяники, мара, кикимора, болотяники, криничники, очеретяники, польовики, гайовики, перелесники, чорти, дияволи тощо. Всі ці персонажі пов'язані з негативними явищами в житті людини, і вона різними способами їх позбавлялася, уникаючи зла.



## 2. Слов'янська міфологія та пантеон богів.



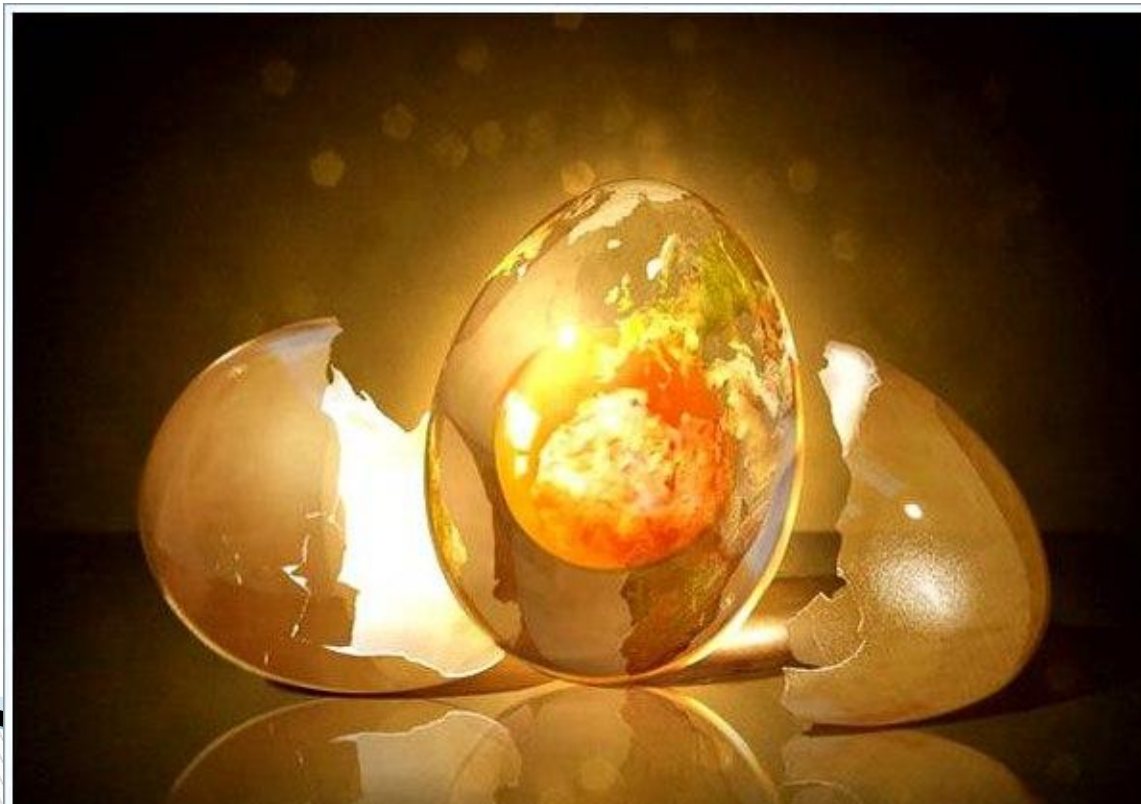
Універсальним синтезом рівнів слов'янської міфології виступає дерево світу. У слов'янських фольклорних текстах цю функцію виконують вирій, райське дерево, береза, явір, дуб, сосна, горобина, яблуня. До трьох основних частин світового дерева, за міфами, приєднані різні тварини: до вершини і гілок дерева — птахи (сокіл, соловей), сонце і місяць; до стовбура — бджоли; до коренів — хтонічні тварини (змії, бобри). Світове дерево в цілому порівнюється з людиною, особливо жінкою.

За допомогою світового дерева в образній формі моделюється потрібна вертикальна структура світу — три царства: небо, земля, підземелля; чотиривимірною горизонтальною структурою: північ, захід, південь, схід; життя і смерть (в календарних обрядах зелене і квітуче дерево формувало сприйняття цілісної картини світу).



## 2. Слов'янська міфологія та пантеон богів.

Міфологічні погляди стародавніх слов'ян включають міфи про створення світу з яйця-райця. Сонце в цих міфах зображене в образі Жар-птиці, яку хоче викрасти злий чарівник (Зимовий холод). Жар-птиця встигає знести золоте яйце, яке стає навесні новим джерелом світла і тепла, пробудження і воскресіння природи. Воно опромінює, зігріває землю, розганяє тумани, викликає рясні дощі. Внаслідок цього настає весна, а потім літо. З яйця-райця з'являється все живе на Землі.



## 2. Слов'янська міфологія та пантеон богів.



Ящер (Яшу) – слов'янський бог води.



## 2. Слов'янська міфологія та пантеон богів.

Лісовик — міфологічний образ, що уособлював небезпеку, яка підстерігає людину в лісі. Найчастіше він змальовується як старезний, кошлатий дід, який, на відміну від людей, не має тіні. Здатність лісовика до перевтілення та відсутність тіні визначають його як представника нечистих духів. Про його нечисту природу свідчить і прагнення запопасти душі мисливців, які відрікаються від Бога, одержуючи у винагороду різну дичину від лісовика. Лісовики зваблювали жінок, збивали людей з дороги, душили їх та робили різну шкоду. Були й інші версії, за якими лісовики — це лісові люди, пастухи звіра, у функції яких входило охороняти звірів від хижаків, мисливців, різних небезпек.



## 2. Слов'янська міфологія та пантеон богів.



Дослідники вважають, що повір'я про мавок — своєрідні варіації відомих й іншим народам вірувань у русалок, німф. За народними оповідями, вони мають вигляд гарних молодих дівчат; залишають сліди босих дитячих ніг; улаштовують танці, ігрища, особливо «на молодика». Співом та своїм привабливим виглядом заманюють до себе хлопців і залоскочують їх або заводять у безвість. Оберегом від мавок слугували часник, цибуля, полин. Щоб убезпечити себе від мавки, радилося також вивернути сорочку.

## 2. Слов'янська міфологія та пантеон богів.

За міфологічними уявленнями українців, русалка — це молода водяна красуня, котра живе на дні ріки в чудових кришталевих палатах. Уночі, коли сходить місяць, русалки виходять на берег озера чи річки, чешуть коси і водять танки. Чудовим своїм співом вони заманюють дівчат чи юнаків, затачують їх у воду і залоскочують. Оберегом від русалок послуговували хрест та полин. Побутували й повір'я, ніби русалки можуть жити у полях та лісах, де люблять гойдатися на гілках дерев.



## 2. Слов'янська міфологія та пантеон богів.

Упир —це покійник, що після смерті виходить з могили, щоб шкодити людині (висмоктувати з неї кров).



## 2. Слов'янська міфологія та пантеон богів.

Чорт— один з найпопулярніших демонічних персонажів, що уособлював зловорожу людині сутність. Змальовувався він як чорнявий чоловік (як «коминар»), з гачкуватим довгим носом та чорними очима. Одягнений як іноземець (коротка куртка чи фрак, капелюх, вузькі панталони). Проте, траплялось, мав і суто звірині прикмети — хвіст, козлячі роги, свиняче рило чи собачу морду, курячі чи козлячі лапи, лиличі крила тощо. Важлива його властивість — здатність прибирати найрізноманітнішого вигляду: людей, звірів, предметів. Найчастіше чорт перекидається у знайомого кума, вояка, пса, kota, мишу. Живуть чорти, за народними повір'ями, у глибоких проваллях, млинах, бузині, порожніх будівлях, на перехресті доріг.



## 2. Слов'янська міфологія та пантеон богів.



Вій — міфологічна істота, зображувана в антропоморфному образі старого дідугана з величезними бровами. Назву свою отримав через довгі і густі вії, що тягнуться аж до землі. У народних переказах відомий під назвою «шолудивий Буняк». Погляд його згубний для людей: вбиває кожного, на кого погляне; від нього ж, за народним повір'ям, «западають» міста з будинками під землю, а на їх місці утворюються озера або провалля. Людей рятує лише те, що він нікого не бачить крізь свої густі вії і брови.



## 2. Слов'янська міфологія та пантеон богів.

Чугайстер (лісовий чоловік) — фантастичний образ української демонології. Виступає у фольклорних оповідях у невиразному окресленні: у вигляді високого, «лісового чоловіка», зодягнутого в білий одяг.

Змальовували його як звичайного чоловіка, шкіра якого покрита довгим волоссям. Своїм поведженням і виглядом він нагадує лісовика, лісуна. Хоча, за побутуючи версіями, чугайстер — це заклятий чаклунами чоловік, якому «поробле». Найбільш поширеним цей образ був Гуцульщині.



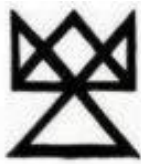
*Язичницька символіка містить дуже багато різних таємниць та несе дуже сильну енергетику, має свій досконалий сенс, покликана захищати та оберігати язичницькі таємниці.*



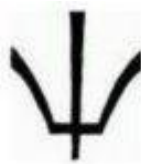
БЕРЕГИНЯ



Додола



Троян



Троян



Морок



Мороз



Ветры



Таусень



Огненный Змей



Время



РАДЕГАСТ  
(РОДОГОЩ, РАДУН)



Яровит



Яровит



Яровит



Рожаницы



Высь

*На превеликий жаль саме язичницьку символіку, світлу символіку використали в свій час німецькі фашисти.*



Символ висхідного Сонця. Символ вічної перемоги Світла над темрявою та Вічного Життя над смертю. Цвіт Коловрата також відіграє важливе значення: Вогняний символізує відродження. Небесний - оновлення. Чорний - зміни.



Небесний Символ Бога Індри. Як оберіг зображувався на зброї воїнів, їхній амуніції а також на входах в Капища, щоб той хто заходить із злими думками був уражений Громом



Цей символ Мудрі предки зображували на капищах, на жертовниках, вітарях, домівках та інших будівлях. Це є символ, який має найбільшу захисну силу від зла, нечесті та нещасття.



Символізує постійний рух Ярило-Сонця по небосхилі. Для людини яка використовувала даний символ означало: Чистоту Думок і Діяннь, Добрість і Світло Духовного Осяяння.

*Дякую за увагу*

