

# Пространство фактуры

- ▶ Сегодня мы еще раз поговорим о средствах музыкальной выразительности, но сначала вспомним некоторые из них.

Итак, средство музыкальной выразительности

- ▶ Одноголосный напев - это:

мелодия

- ▶ Благозвучие как порядок в царстве звуков, аккордов, ладов - это

гармония

- ▶ Способ изложения музыки - это

фактура



- ▶ **Мы слушаем** романс русского композитора С.В. Рахманинова «Весенние воды» и фрагмент «Утро в горах» из оперы «Кармен» французского композитора Ж. Бизе.
- ▶ **Мы определим**, какие картины созвучны этим музыкальным произведениям.
- ▶ **Мы сможем понять** значение средства художественной выразительности - фактуры в создании музыкального произведения.

- ▶ Известно, что **фактура** - дословно «изготовление», «обработка» (лат.), а в музыке - музыкальная ткань произведения, его звуковая «одежда». Если в пьесе ведущим голосом является мелодия, а остальные голоса - аккомпанементом, аккордами гармонии, то такая фактура называется гомофонно-гармонической. Гомофония (от греч. Homos - один и phone - звук, голос) - тип многоголосия с разделением голосов на главный и сопровождающие

# Фактура имеет множество разновидностей.

## Основные из них:

- Мелодия с аккордовым сопровождением;  
Аккордовая фактура; это последовательность аккордов, в которых верхний голос представляет собой мелодию;
- Унисонная фактура; мелодия излагается одногласно или в унисон (лат. один звук).
- Другой важнейший тип - полифоническая фактура, что значит «многоголосная». Каждый голос полифонической фактуры - самостоятельная мелодия. Полифоническая фактура связана прежде всего с полифонической музыкой. Двух - и трёхголосные инвенции И. С. Баха, написаны в полифонической фактуре.

Такие понятия, как «имитация», «фуга», упоминавшиеся ранее, относятся к полифонической музыке. Сочетание гомофонно-гармонической и полифонической фактуры можно найти в различных произведениях.

- ▶ Таким образом, **фактура** - это способ изложения музыкального материала: мелодии, аккордов, фигураций, подголосков и т. д. В процессе сочинения того или иного произведения композитор комбинирует эти средства музыкальной выразительности, обрабатывает: ведь *factura*, как мы уже сказали, есть обработка. Фактура неразрывно связана с жанром музыкального произведения, его характером, стилем

# Обратимся к романсу С. Рахманинова - «Весенние воды». Написанный на слова Ф. Тютчева

- ▶ Ещё в полях белеет снег,
- ▶ А воды уж весной шумят -
- ▶ Бегут и будят сонный брег,
- ▶ Бегут и блещут, и гласят ...
- ▶ Они гласят во все концы:
- ▶ «Весна идёт, весна идёт!
- ▶ Мы молодой весны гонцы,
- ▶ Она нас выслала вперёд!»
- ▶ Весна идёт, весна идёт!
- ▶ И тихих, тёплых, майских дней
- ▶ Румяный, светлый хоровод
- ▶ Толпится весело за ней.



Сергей Васильевич



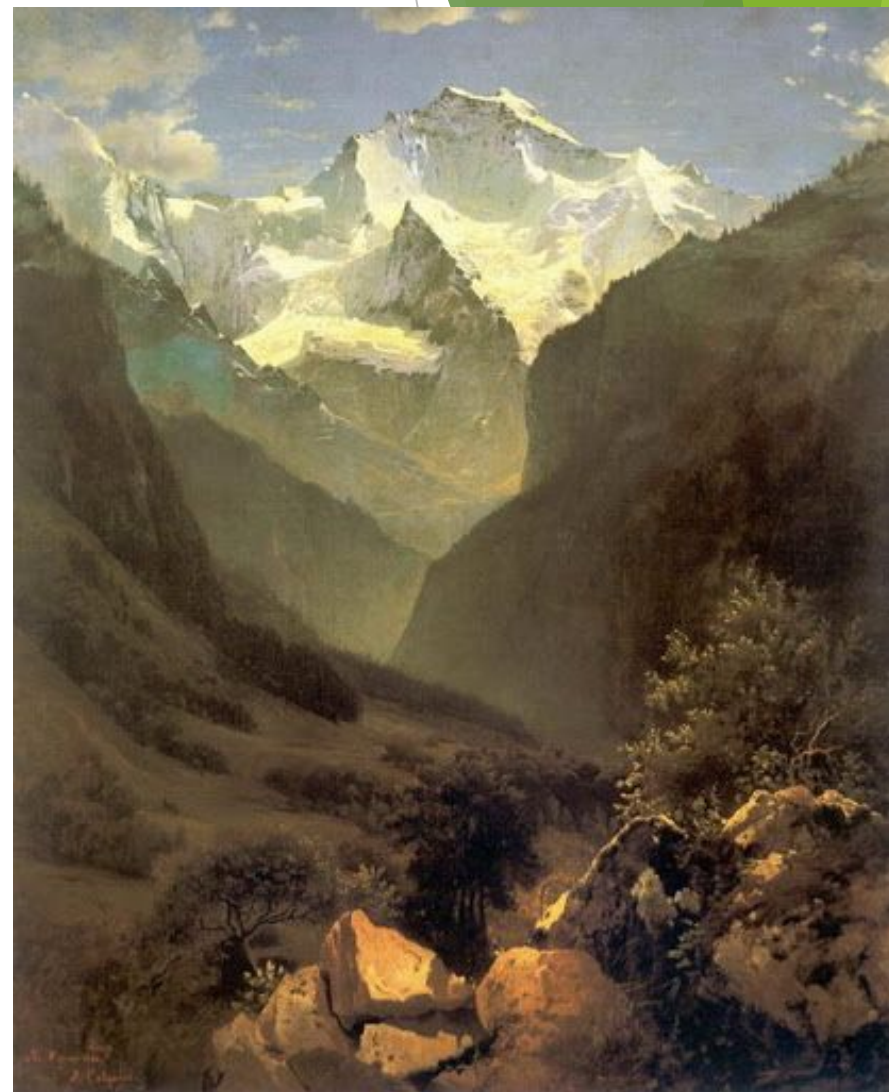
- ▶ Движение музыкальной **фактуры** в романсе - стремительное, бурлящее, охватывающее огромное пространство, подобно мощному и весёлому потоку весенних вод, ломающих все преграды.
- ▶ Важно также отметить и то, что фортепианное сопровождение в этом произведении не просто аккомпанемент, а самостоятельный участник действия, по силе выразительности и изобразительности порой превосходящий даже солирующий голос!



Посмотрите на эти картины, какая из них созвучна романсу «Весенние воды?»

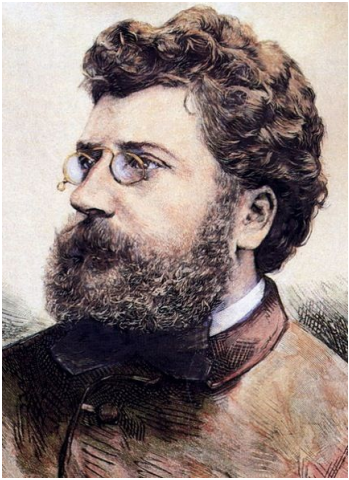


Н. П. Богданов-  
Больский



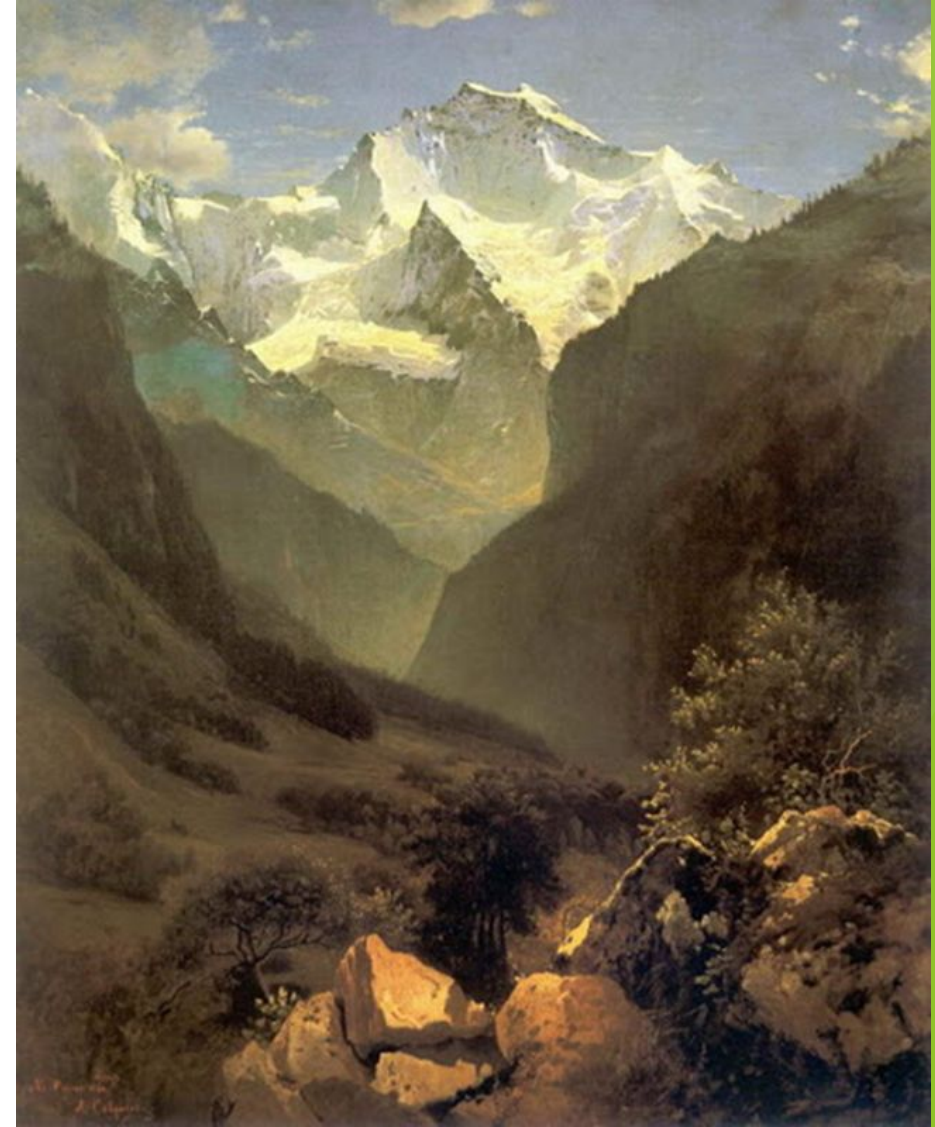
А.  
Саврасов

- ▶ Огромную роль выполняет **фактура** в тех произведениях, где необходимо передать идею музыкального пространства.
- ▶ Одним из примеров может служить Антракт к III действию из оперы **Ж. Бизе «Кармен»**, которая называется «Утро в горах».
- ▶ Уже само название определяет характер музыки, рисующей яркую и выразительную картину утреннего горного пейзажа.



## Жорж Бизе «Утро в горах»

- ▶ Уже само название определяет характер музыки, рисующей яркую и выразительную картину утреннего горного пейзажа.
- ▶ Слушая данный фрагмент, мы буквально видим, как первые лучи восходящего солнца нежно касаются высоких вершин гор, как постепенно они опускаются всё ниже и ниже и в момент кульминации как будто заливают своим ослепительным сиянием всё необозримое горное пространство.



- ▶ Начальное проведение мелодии даётся в высоком регистре. Её звучание по отношению к аккомпанементу составляет диапазон трёх октав.
- ▶ Итак, мы видим, что в **фактуре** запечатлевается всё, что связано с выразительностью музыкального звучания. Одинокий голос или мощный хор, стремительное движение воды или бескрайнее горное пространство - всё это рождает собственную музыкальную ткань, этот «узорный покров» фактуры, всегда новый, неповторимый, глубоко своеобразный.

## Вопросы и задания:

- ▶ 1. Какие чувства выражены в романсе «Весенние воды» С. Рахманинова? Как эти чувства выражаются в фактурном изложении произведения?
- ▶ 2. За счёт чего создаётся впечатление музыкального пространства в музыкальном антракте «Утро в горах» Ж. Бизе?