

ПЛАН ВИРОБНИЧОЇ ПРАКТИКИ



Об'єктом набуття практичних навичок та дослідження є магазин «Наш Край», що знаходиться за адресою м. Хмельницький, вул. Залізняка 8/3. Тому метою проходження виробничої практики — є ознайомлення з менеджментом даного підприємства, формування практичних навичок управління суб'єктами підприємницької діяльності, всіх організаційно-правових форм та їх структурними підрозділами, поглибити і закріпити теоретичні знання.



1. Вивчення характеристики підприємства магазину «Наш Край»

- Мережа супермаркетів «Наш Край» працює на українському ринку ритейлу з 2001 року. Протягом цього часу мережа розширилась як географічно, так і за кількістю відкритих закладів. Зараз супермаркети «Наш Край» представлені у 13 регіонах, зокрема Волинській, Рівненській, Івано-Франківській, Тернопільській, Хмельницькій, Чернівецькій, Львівській, Житомирській, Київській, Черкаській, Дніпропетровській та Донецькій областях.



- Співпрацює як з відомими товаровиробниками світових брендів, так й з вітчизняними та місцевими. А також мережа пропонує широкий асортимент товарів власної торгової марки «Наш Край»хорошої якості за оптимальною ціною. Також у наших закладах розвинене власне виробництво: міні-пекарні, кулінарія, м'ясні цехи.
- На сьогодні мережа є лідером на ринку франчайзингу продуктового ритейлу України. Пропонує підприємцям готову відпрацьовану модель бізнесу. Допомогає та надає правову підтримку, консультує щодо вибору та придбання обладнання, місця розташування нових закладів, готує персонал, проводить маркетингові заходи.
- Франчайзинг в Україні – один з найбільш ефективних способів ведення бізнесу, визнаний та перевірений у всьому світі. Його суть полягає в тому, що франчайзер (компанія-власник) надає франчайзі (підприємцю чи іншій компанії) ефективну готову модель вигідного бізнесу, за що бере плату (паушальний внесок, роялті, рекламний збір та ін.). Відтак, франчайзі отримує можливість вести прибутковий бізнес під відомим брендом, що має низькі ризики:
 - впізнаваність торгової марки на ринку,
 - перевірені технології та підхід до ведення бізнесу,
 - ефективний та швидкий старт-ап;
 - використання ноу-хау,
 - сильний маркетинговий план,
 - всебічна підтримка.



2. Ознайомлення з бізнес-планом підприємства

При розробці бізнес –плану магазину враховані також можливості та загрози підприємства, щоб заздалегідь попередити можливі ризики, чи передбачити сприятливі умови.

Можливості	Ризики
1	2
Підприємство	
1.Розширення ринків збуту	1.Зміни політичної ситуації 2.Незастрахування бізнесу
Тенденція розвитку ринку	
1.Розширені послуги для покупців	1.Прийняття нових стандартів
Конкуренти	
1.Погіршення позицій деяких конкурентів	1.Знищені ціни конкурентів
Розподілення	
1. Необхідність у товарах щоденного вжитку. 2.Підйом економіки, збільшення попиту; 3.Зростання реальних доходів покупців	1.Ризик при оцінці платоспроможності покупців
Покупці	
1.Вихід на нові сегменти ринку 2.Надання послуг і продукції на світовому рівні	

PEST-аналіз :

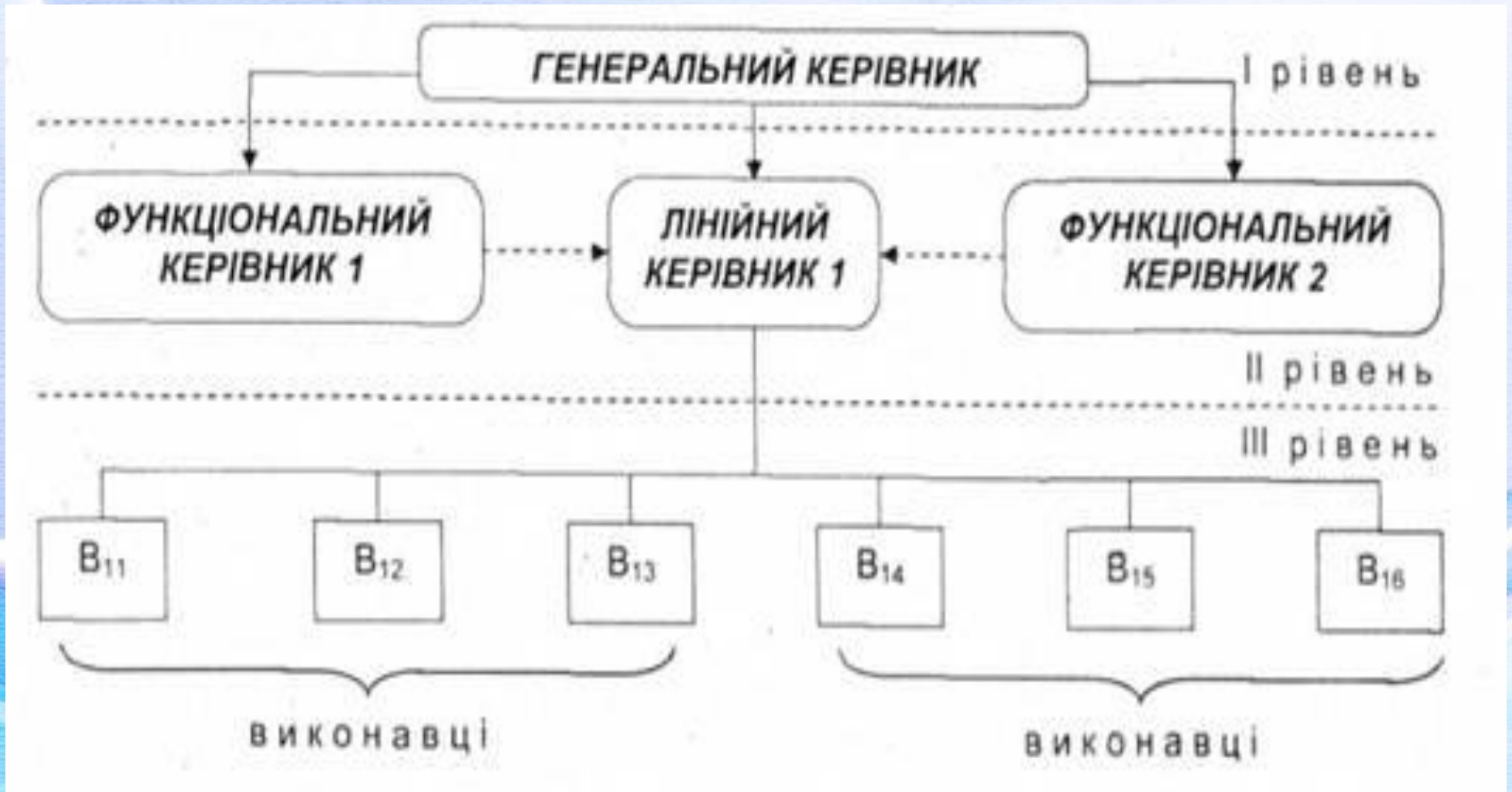
Політичні фактори	Економічні фактори
<ul style="list-style-type: none">• Вибори Президента• Вибори Верховної Ради України• Зміна законодавства України• Міжнародні групи• Вступ до СОТ• Державне регулювання в галузі• Державне регулювання конкуренції	<ul style="list-style-type: none">• Динаміка ВВП• Інфляція• Динаміка курсу гривні• Динаміка ставки рефінансування НБУ• Динаміка зайнятості• Платіжоспроможний попит• Ринок і торговельні цикли• Витрати Вашого підприємства• Витрати на енергетику підприємства• Витрати на сировину підприємства• Витрати на комунікації• Підвищення цін постачальниками• Зниження купівельної спроможності споживачів
Соціальні фактори	Технологічні фактори
<ul style="list-style-type: none">• Зміни в базових цінностях• Зміни в стилі і рівні життя• Ставлення до праці і відпочинку• Демографічні зміни• Релігійні чинники• Вплив ЗМІ	<ul style="list-style-type: none">• Тенденції НДДКР• Нові патенти• Нові продукти• Розвиток технологій

3. Вивчення і аналіз організаційної структури управління підприємством

- Організаційна структура управління підприємством є засобом сприяння досягнення менеджером своїх цілей. Оскільки цілі є похідними від загальної стратегії підприємства, тісний зв'язок стратегії та структури цілком логічний. Відповідно організаційна структура має дотримуватися певної стратегії. І якщо менеджери здійснюють вагомі зміни у своїй організаційній стратегії, вони мають модифікувати організаційну структуру задля пристосування до цих змін та їх підтримання. Відповідно до організаційної структури підприємства розробляється система управління підприємством.
- Роль функціональних органів (служб) залежить від масштабів господарської діяльності та структури управління підприємством.



Загальна організаційна структура мережі:



4. Дослідження системи менеджменту підприємства

Управлінська модель Блейка і Моутона відображає 5 основних стилів управління



- Дослідження показали що, на даному підприємстві, за управлінською моделлю Блейка і Моутона стиль керівництва-примітивне управління, де керівник докладає мінімальних зусиль, щоб домогтися належної якості виконання робіт і тим самим уникнути звільнення. Ця позиція характеризує тип байдужого до підлеглих і процесу виробництва керівника, вважається, що керівник завжди може звернутися за допомогою до стороннього експерта-фахівця. Такий спосіб керівництва допомагає уникнути конфліктів, безладу, створює сприятливі умови для роботи самого керівника. Крім того, він розширює діапазон нових ідей, втілюваних у виробництво. Зазвичай, керівник не є лідером, а просто обіймає відповідну посаду. Така позиція є нестабільною, тому найменші труднощі змушують переглядати стиль управління чи вим



5. Аналіз робочого дня керівника

Після дослідження робочого дня керівника хронометраж можна виразити за допомогою діаграми:



- Робочий день керівника розпочинається о 08 : 00, після свого приходу на роботу директор закладу займається справами, які пов'язані із документацією . Як у всіх працівників, згідно ЗУ обідня перерва триває із 13:00 – 14:00 включно, після чого керівник далі займається вирішенням різноманітних питань . Робочий день керівника закінчується о 19:00.

Професіонаграма керівника

Перелік якостей	Значення якості						
	1	2	3	4	5	6	7
Освіта	*	*	*	*	*	*	*
Досвід	*	*	*	*	*	*	*
Вік	*	*	*	*	*	*	*
Стан здоров'я	*	*	*	*	*	*	*
Знання іноземних мов	*	*	*	*	*	*	*
Уміння організувати власну працю	*	*	*	*	*	*	*
Уміння працювати в групі	*	*	*	*	*	*	*
Уміння спілкуватися	*	*	*	*	*	*	*
Здатність до прийняття рішень	*	*	*	*	*	*	*
Уміння переконувати	*	*	*	*	*	*	*
Уміння аналізувати проблеми	*	*	*	*	*	*	*
Стресостійкість	*	*	*	*	*	*	*
Емоційна стабільність	*	*	*	*	*	*	*
Оригінальність (неповторність)	*	*	*	*	*	*	*
Рішучість	*	*	*	*	*	*	*
Відповідальність	*	*	*	*	*	*	*
Ініціативність	*	*	*	*	*	*	*
Схильність до ризику	*	*	*	*	*	*	*
Реактивність на слабкі сигнали	*	*	*	*	*	*	*
Готовність до навчання	*	*	*	*	*	*	*
<i>Шкала напруженості оцінок:</i>							
Можлива якість 1 2 3 4 5 6 7 Дуже важлива якість							

- Умовні позначення:
- Реальне (допустиме) значення якостей особистості
 - Необхідні значення якостей особистості

6. Складання схем комунікаційних зв'язків підрозділів підприємства

Комунікації на підприємстві зверху вниз вирішує п'ять основних завдань:

- ознайомлення працівників з цілями організації для усвідомлення ними важливості виконуваної роботи;
- викладення конкретних інструкцій щодо виконання робіт,
- забезпечення розуміння роботи та її зв'язку з іншими завданнями організації;
- надання інформації про процедури і методи виконання роботи;
- забезпечення підлеглих інформацією зворотного зв'язку про результати діяльності організації.

Отже, комунікації зверху вниз допомагають пов'язувати різні рівні підприємства, координувати їх діяльність. Поряд з тим комунікації зверху вниз мають певні недоліки:

- створення передумов для формування авторитарної системи;
- значне завантаження підлеглих;
- постійні втрати інформації внаслідок викривлень, помилкової інтерпретації.



7. Участь у засіданнях керівництва або зборах колективу, аналіз їх організації і ролі у прийнятті управлінських рішень

Процес прийняття управлінських рішень – періодичність здійснюваних етапів управлінської діяльності з приводу прийняття та реалізації управлінських рішень.

- Процес прийняття раціональних рішень в магазині «Наш Край» включає в себе наступні етапи:
- 1 Діагностика проблеми
- 2 Накопичення інформації з певної проблеми
- 3 Розробка альтернативних варіантів
- 4 Оцінка альтернативних варіантів
- 5 Вибір альтернативи
- Дослідження включають наступні підетапи:



8. Характеристика інформаційного забезпечення діяльності керівника (збирання і вивчення ділової інформації)

- У магазині «Наш Край» інформацію поділяють на декілька типів:
- Важлива інформація – незамінна та необхідна для діяльності, відновлення її після знищення неможливе, або дуже трудомістке та пов'язане із великими витратами, а її помилкове застосування чи підроблення, спотворення, перекручення призводять до великих втрат.
- Корисна інформація на даному підприємстві необхідна для діяльності, може бути відновлена без великих втрат, причому її модифікація чи втрата призводить до незначних втрат.
- Конфіденційна – інформація, доступ до якої для частини персоналу, або сторонніх осіб небажаний, оскільки це може спричинити матеріальні та моральні втрати.
- У магазині, інформація передається у вигляді записок, при умові, якщо це не дуже важливе повідомлення, яке можна вікласти на потім, а також у вигляді доповідей, звітів.



