

ГВАРДІЙСЬКИЙ орден ЧЕРВОНОЇ ЗІРКИ
ФАКУЛЬТЕТ ВІЙСЬКОВОЇ ПІДГОТОВКИ імені ВЕРХОВНОЇ РАДИ УКРАЇНИ
НАЦІОНАЛЬНОГО ТЕХНІЧНОГО УНІВЕРСИТЕТУ
“ХАРКІВСЬКИЙ ПОЛІТЕХНІЧНИЙ ІНСТИТУТ”



Тема 1: Основи загальновійськового бою

Заняття № 3:

*“Організація і бойове призначення
підрозділів (частин) армій
провідних країн світу”*



Перше навчальне питання

Організація, озброєння і бойова техніка підрозділів танкового (мотопіхотного) батальйону, їх призначення і бойові можливості.



Збройні сили США

**Сухопутні
війська**

**Військово -
повітряні
Сили**

**Військово-Морські
Сили**

**Загальна чисельність збройних сил складає:
Близько 2 млн. 400 тис. чол.;
зокрема: регулярних сил – більше 1 млн. 300 тис. чол.;
резервних компонентів – 1 млн. 100 тис. чол.**



Військово - повітряні

Сили

з'єднання і об'єднання

міжконтинентальних
балістичних ракет

стратегічної
авіації

тактичної
авіації

військово-транспортної
авіації

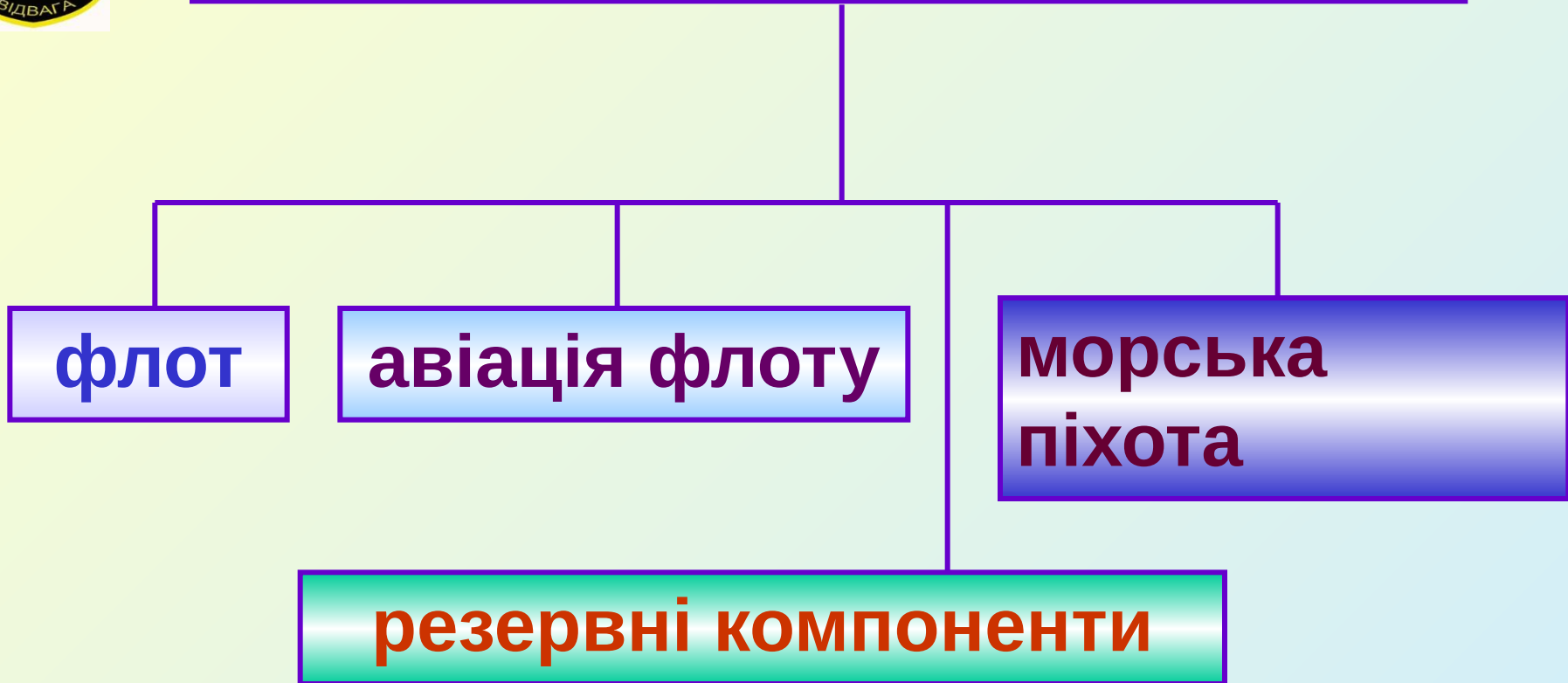
сили і засоби
протиповітряної
оборони

сили і засоби
попередження про
ракетно-ядерний
удар

сили і засоби
контролю за
космічним
простором



Військово-Морські Сили





Сухопутні війська

РЕГУЛЯРНІ ВІЙСЬКА

армійські
корпуси

дивізії

окремі
бригади

ОРГАНІЗОВАНИЙ РЕЗЕРВ

формування
національної
гвардії

резерв
армії

Загальна чисельність сухопутних військ більше 1 млн. 45 тис. чол., зокрема 480 тис. в регулярних військах.



Сухопутні війська

р о д а в і й с ь к

піхота
(мотопіхота)

бронетанкові
війська

польова і зенітна
артилерія

армійська
авіація

частини і підрозділи бойового забезпечення

військова
розвідка і РЕБ

війська
зв'язку

інженерні
війська

хімічні
війська

військова
поліція

с л у ж б и

медична

фінансова

транспортна

квартирмейстерська

військових священиків

військово-юридична

артилерійсько-технічна

Збройні сили Німеччини

Верховний головнокомандувач (федеральний канцлер)

Федеральне міністерство оборони (федеральний міністр оборони)

Генеральний інспектор бундесферу

Головний штаб бундесферу

Сухопутні сили

територіальної
оборони;
головних
оборонних сил;
національних
сил реагування

Військово-
повітряні сили

сили реагування;
сили негайного
реагування;
сили швидкого
розгортання

Військово - морські
сили

Національні
сили
реагування

Загальна чисельність особового складу 310 тис. осіб.

СУХОПУТНІ СИЛИ

Інспектор сухопутних сил

Головний штаб сухопутних сил

Центральне управління сухопутних сил

Командування тилом

Головне командування сухопутних сил

1 АК

Дві тд

2 АК

Дві тд,
гпд

3 АК

Дві мпд,
амбр

Аеромобільні сили

Чотири мпд

У мирний час: 22 бойові бригади, у воєнній – до 26

Чисельність особового складу – 214 тис. осіб. На озброєнні: 2480 бойових танка, 5575 ББМ, 965 гармат, 1300 мінометів (120 мм), 230 РСЗВ, 2500 протитанкових зас., 126 ПУ ЗУР “Гепард”, 575 вертольоти (з них ударних – 205)

ВІЙСЬКОВО-ПОВІТРЯНІ СИЛИ

Інспектор військово-повітряних сил

Головний штаб військово-повітряних сил

Центральне управління ВПС

Командування тилом

Головне командування ВПС

Команд.
"Південь"

Команд.
"Північ"

Команд. тр.
авіацією

Команд. аеро.
моб. силами

Команд. сл.
управл.

Бойовий склад: 8 еск. бойов. авіації, 8 еск. доп. авіації, 4 еск. вертольотів допоміжної авіації, 15 груп ЗУР

Чисельність особового складу – 70,5 тис. осіб. На озброєнні: 580 бойових літаків (з них: 193 "Торнадо", 42 "Торнадо ECR", 145 F-4), 105 літаків допоміж. авіації, 95 вертольотів, 240 ПУ "Петріот", 145 ПУ "Удоск. Хок" та 90 ПУ "Роланд-3".

ВІЙСЬКОВО-МОРСЬКІ СИЛИ

Інспектор військово-морських сил

Головний штаб військово-морських сил

Центральне управління ВМС

Командування тилом

Головне командування ВМС

Флотилія
морської
авіації

Флотилія
підводн.
човнів

Флотилія
ескадр.
міноносц

Флотилія
торпедних
катерів

Флотилія
мінно-траль-
них сил

Чисельність особового складу – 25,5 тис. осіб. На озброєнні: 68 бойових кораблів (з них: 14 підводних човнів, дві ескадрені міноносці КРЗ, 12 фрегатів, 5 десантних кораблів) 45 бойових катерів, 68 бойових літаків, 46 вертольотів, та 6 ПУ “Роланд”.

ОРГАНІЗАЦІЯ МОТОПІХОТНОЇ ДИВІЗІЇ СУХОПУТНИХ СИЛ ФРН

Мотопіхотна дивізія ФРН складається з
двох мотопіхотних бригад та танкової бригади

Мотопіхотна бригада
складається з:



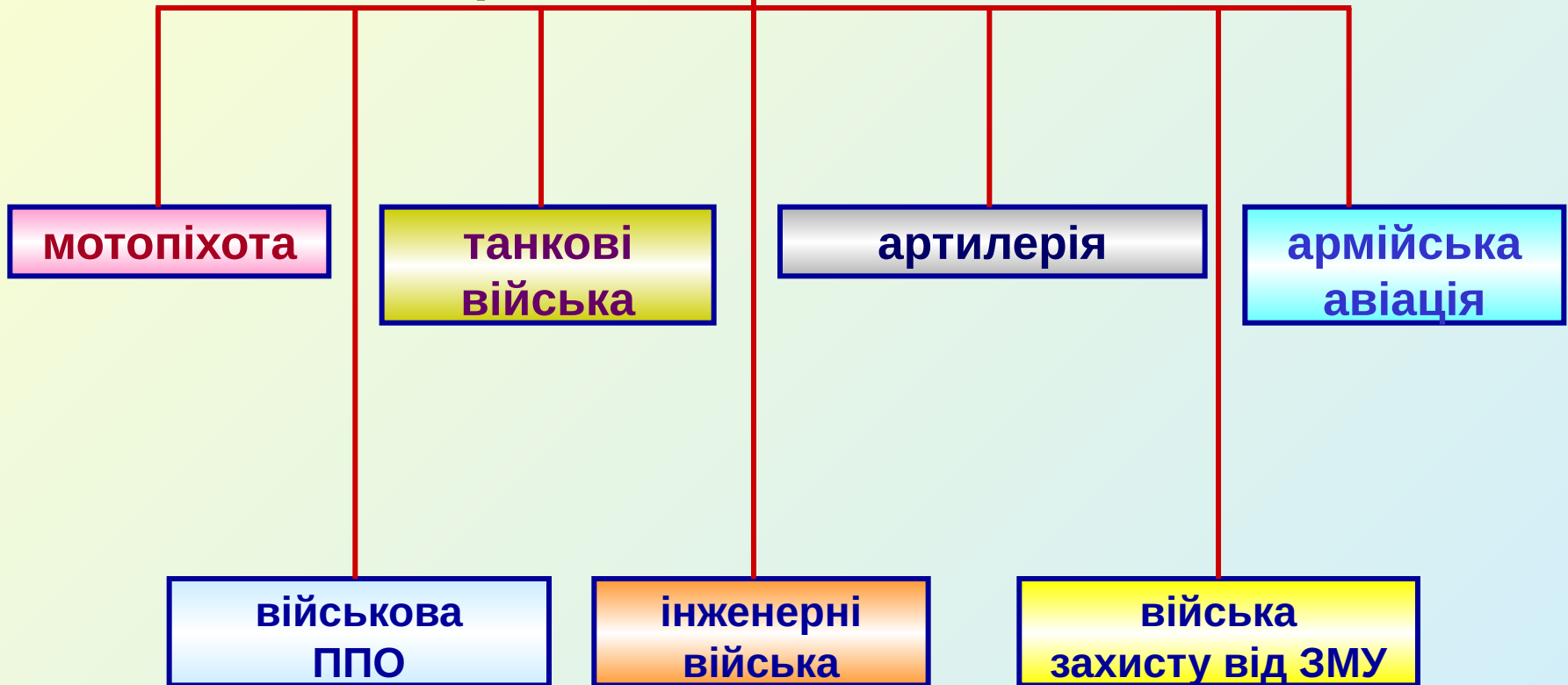
Танкова бригада
складається з:





Сухопутні сили

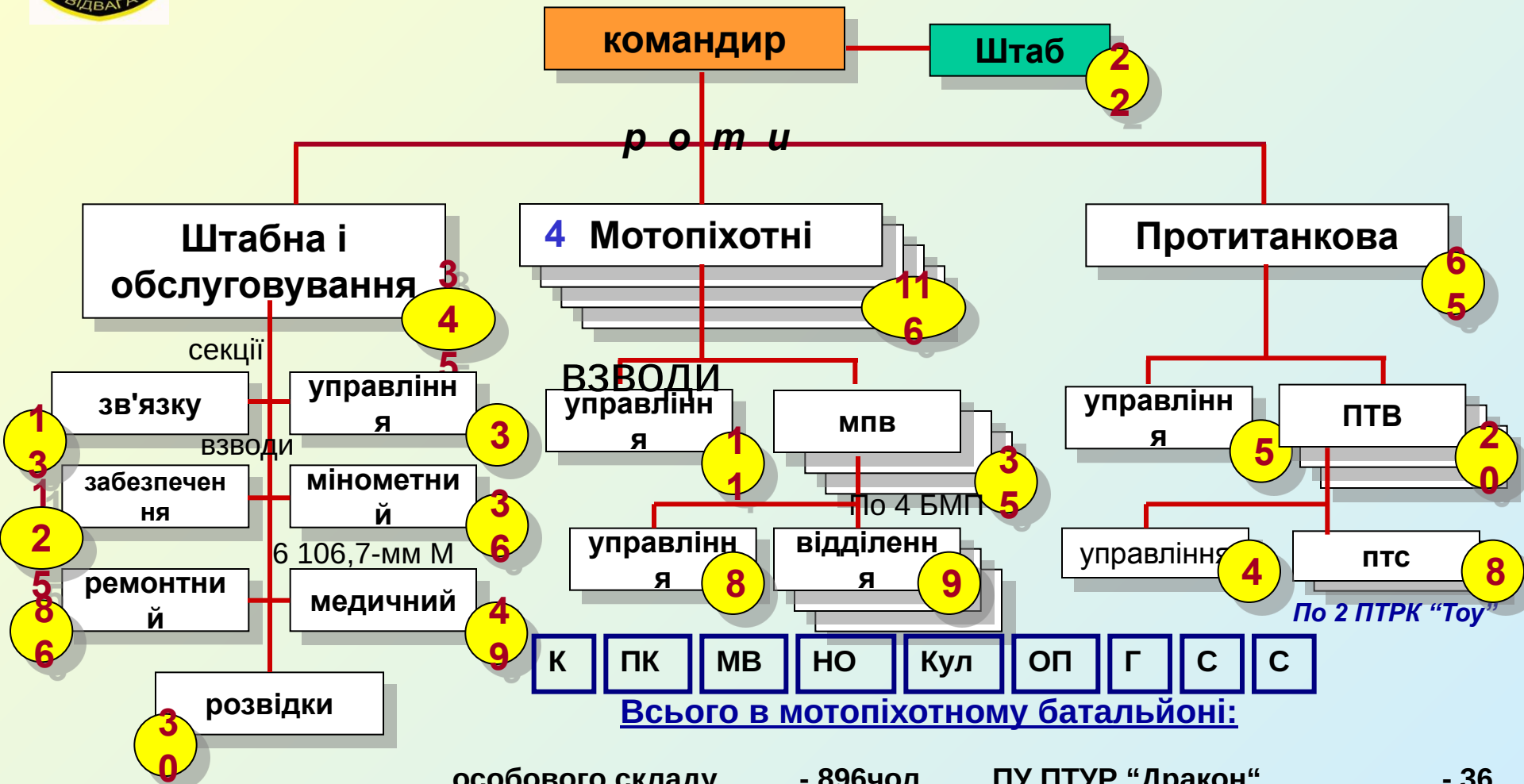
р о д а в і й с ь к



**Сухопутні сили є основним видом збройних сил.
Вони складають близько 70% загальної
чисельності бундесверу.**



Мотопіхотний батальйон

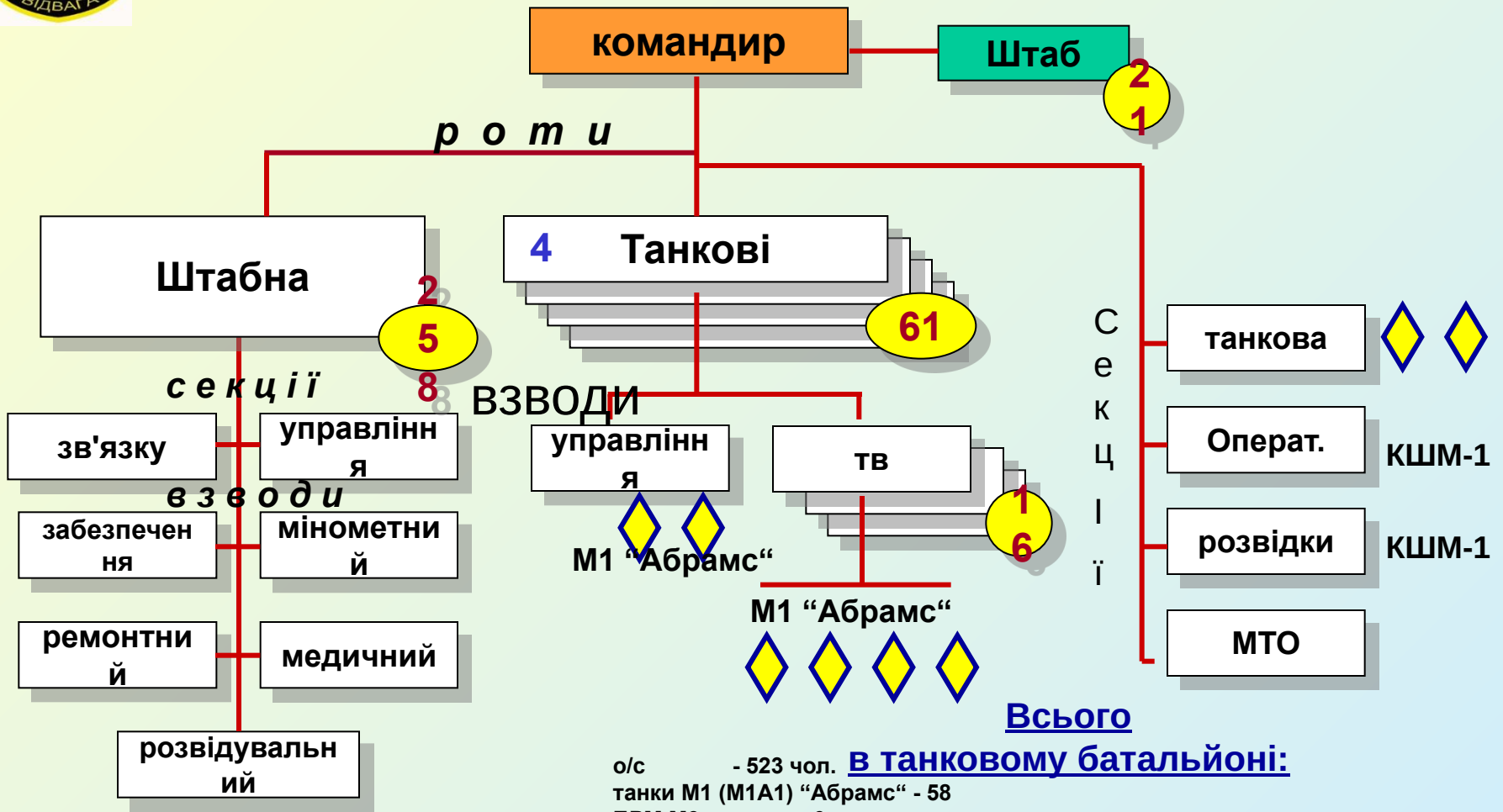


Всього в мотопіхотному батальйоні:

особового складу	- 896чол.	ПУ ПТУР "Дракон"	- 36
БМП М2 "Бредлі"	- 54	БТР М113А1	- 23
106,7-мм мінометів - 6,		КШМ М 577А12	- 8
самохідних ПТРК "Той" М901	-12	7,62-мм єдиний кулемет М60	- 70
БРМ М3 - 6		автомобілів	- 114



Танковий батальйон

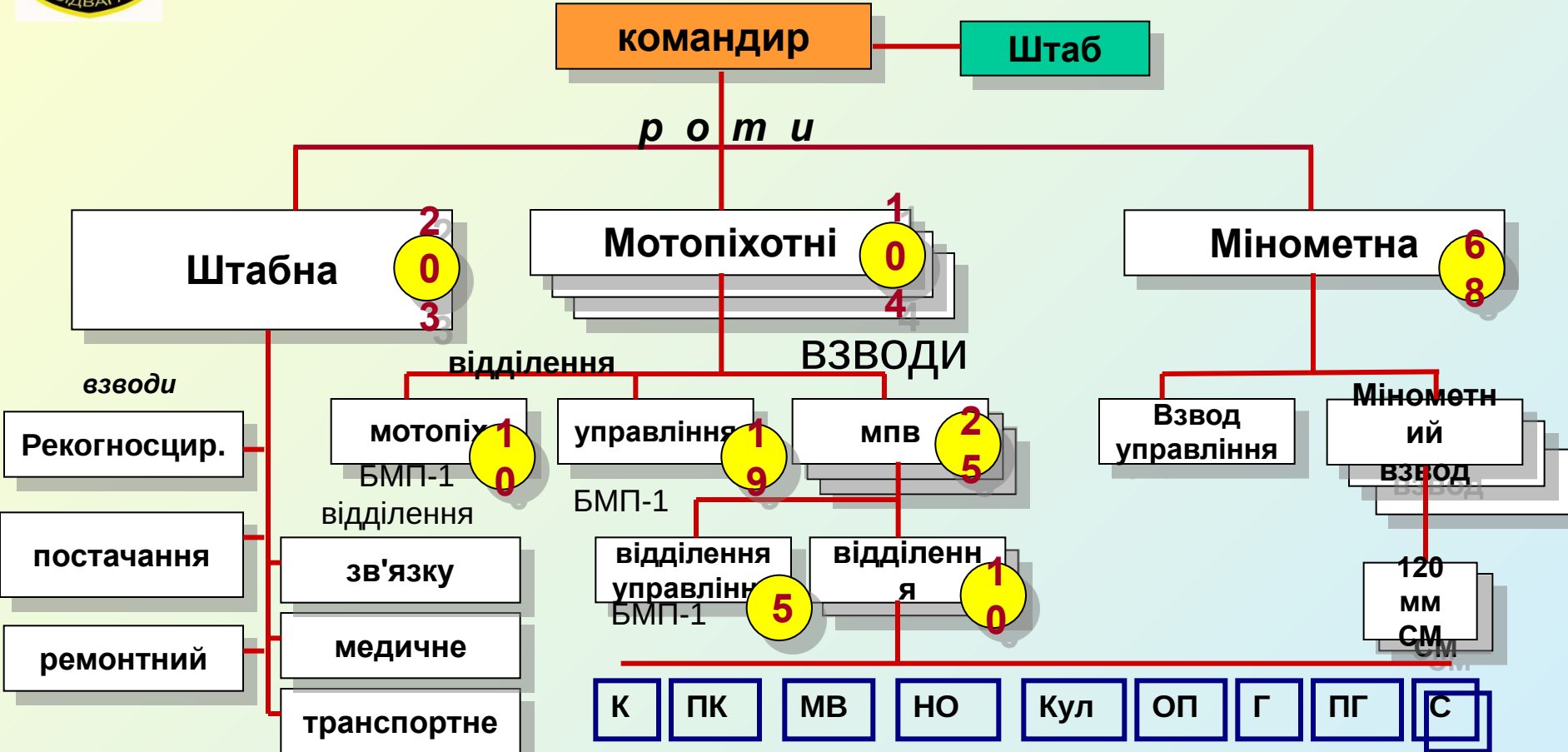


- o/c - 523 чол.
 танки М1 (М1А1) "Абрамс" - 58
 БРМ МЗ - 6
 106,7-мм мінометів - 6
 БТР М113А1 - 11
 автомобілів - 89
 КШМ - 8

Всього в танковому батальйоні:



Мотопіхотний батальйон



Всього в мотопіхотному батальйоні (тбр):

- особового складу - 583 чол.
- БМП "Мардер 1А3" - 35
- 120-мм сам. мінометів - 6
- ПТРК "Мілан" - 18
- Автомобілі - 73

Мотопіхотне відділення

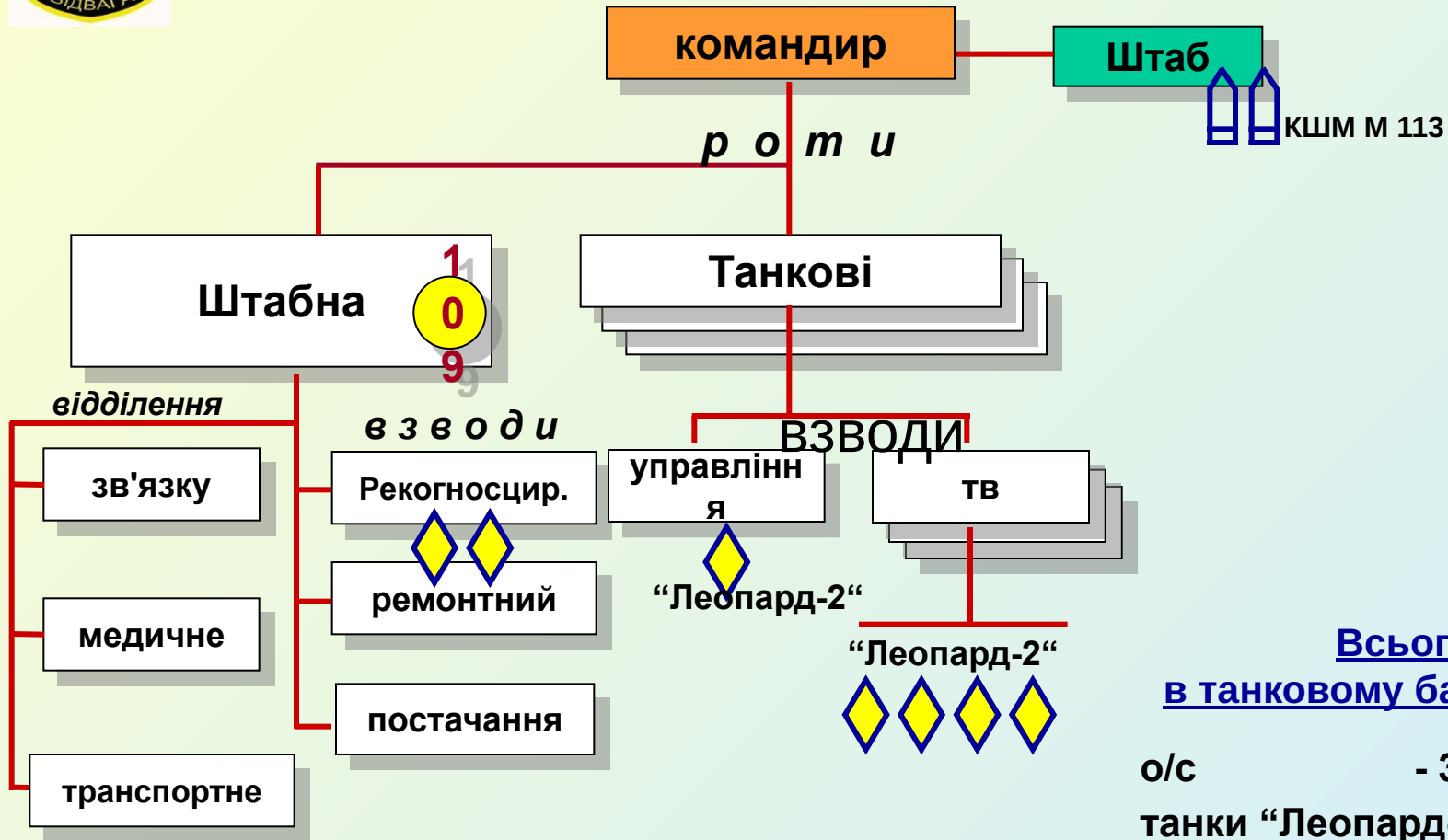
Всього у відділенні

Особового складу	10
БМП «Мардер 1А1»	1
ПУ ПТУР «Мілан»	1
44 мм РПГ «Ленце»	1
7.62 мм єдиний кулемет MG-3	1
7.62 мм автоматична гвинтівка G-3	1
7.62 мм снайперська гвинтівка	1
9мм пістолет-кулемет MP 2A1	5
9 мм пістолет «Вальтер» P-1	2





Танковий батальйон

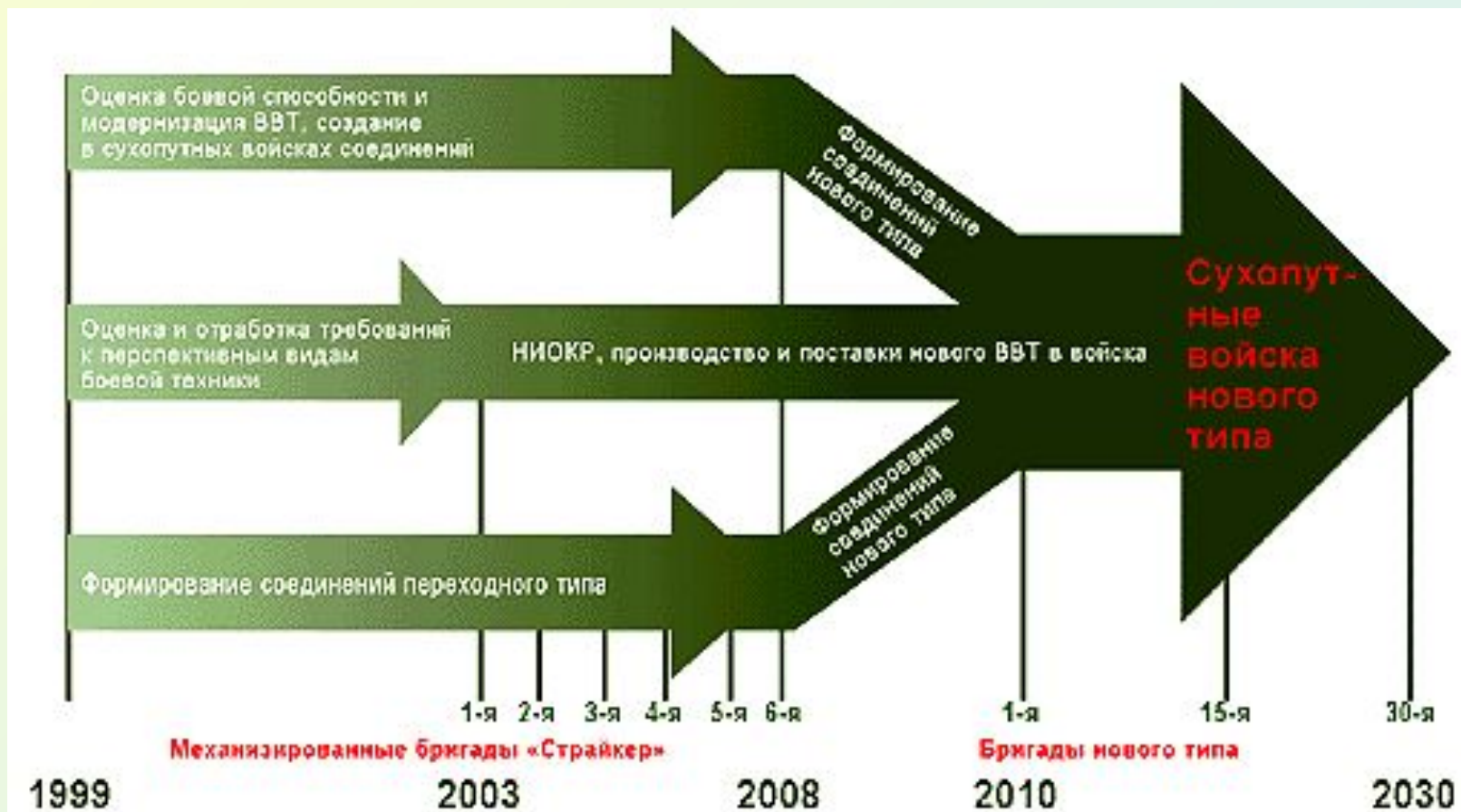


Всього
в танковому батальйоні:

о/с	- 352 чол.
танки "Леопард-2"	- 41
КШМ М 113	- 2
БРЕМ "Стандарт"	- 4
автомобілів	- 56



ФОРМУВАННЯ МЕХАНІЗОВАНИХ БРИГАД «СТРАЙКЕР» В СУХОПУТНИХ ВІЙСКАХ США





Бойова машина IAV «Страйкер» (Interim Armoured Vehicle Stryker).



Бойова маса 17,2 т,
колісна формула 8x8,
екіпаж 2+9 чол.,
озброєння:
12,7-мм кулемет або
40-мм гранатомет



Слабое бронирование и полная уязвимость от РПГ

Приблизительно габариты школьного автобуса. **Очень** большая цель для огня противника

Легкое бронирование и невозможность ведения стрельбы во время движения

Стесненность, с многочисленными проблемами человеческого фактора

Проблемы двигателя и другие механические проблемы



Колеса обеспечивают плохие характеристики при движении вне дорог

Проблемы устойчивости. Склонна к опрокидыванию

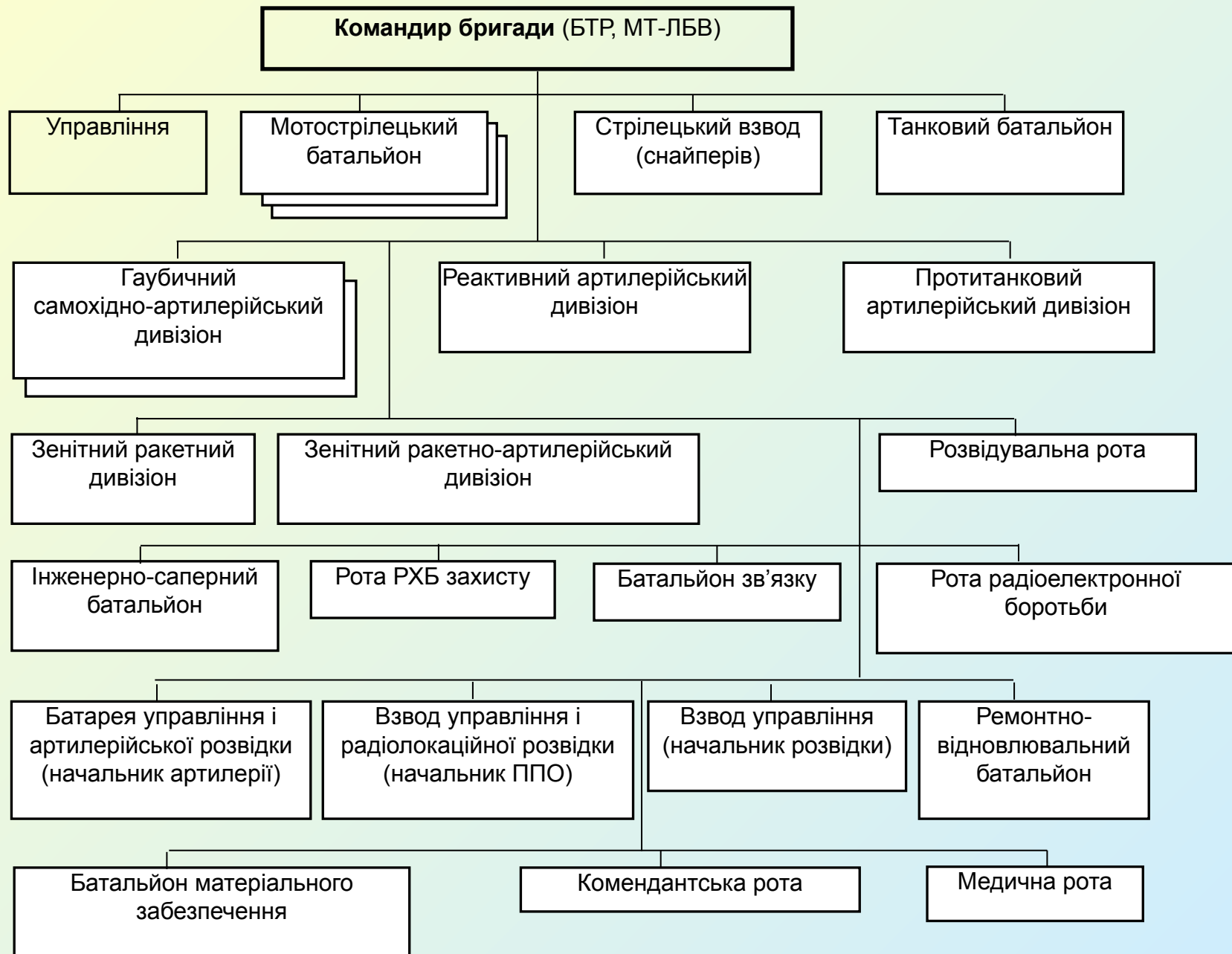
Колеса и ниши колес слишком уязвимы от воздействия стрелкового оружия

Закупка машины осуществляется с учетом возможности переброски самолетом С-130, но она слишком тяжела для этого

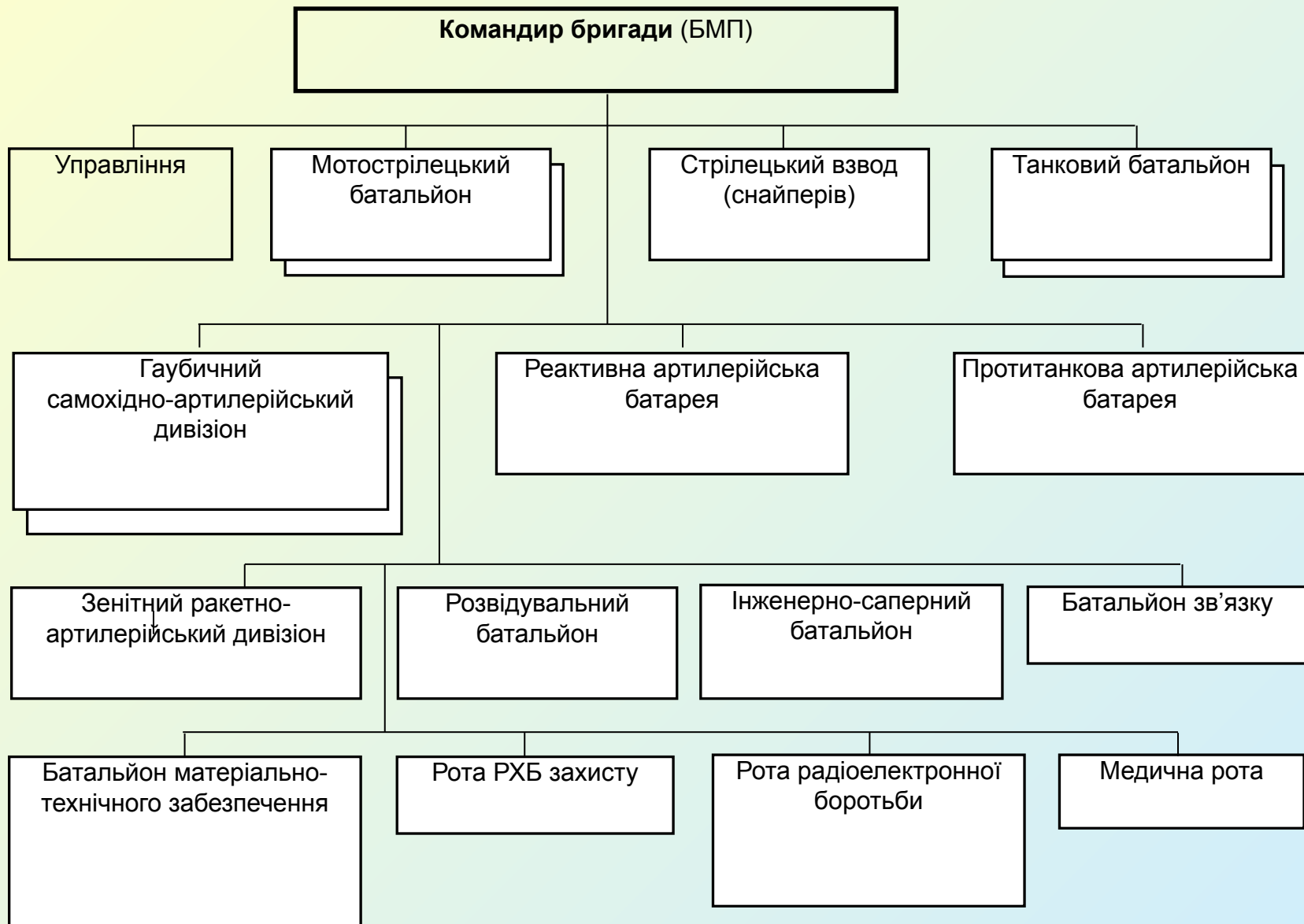
Дорогостоящая для закупки. Превышение ассигнований. Пугающая дороговизна в эксплуатации

Большой радиус поворота. Не годится для ведения боя в населенных пунктах

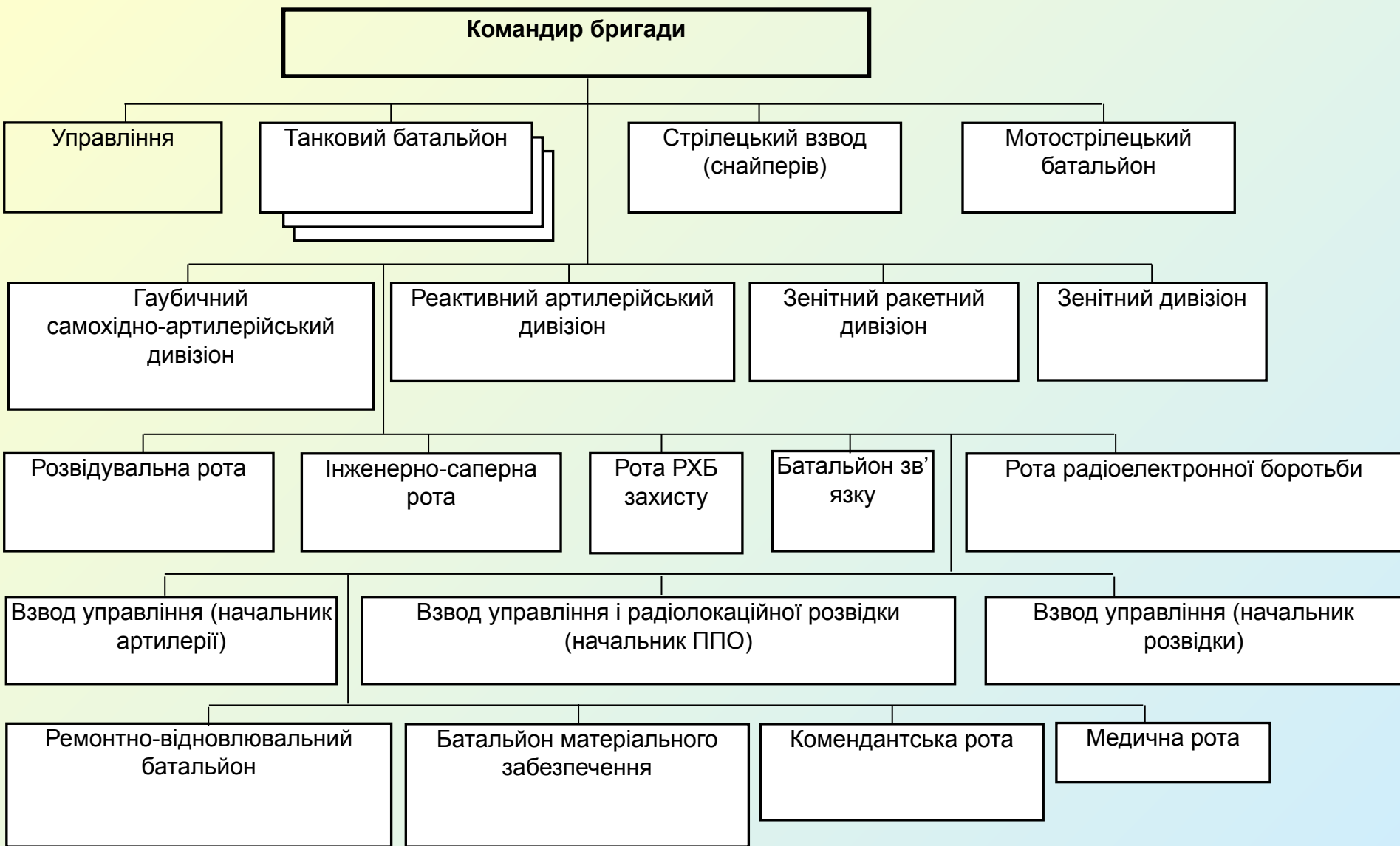
Мотострілецька бригада (БТР, МТ-ЛБВ)



Важка мотострілецька бригада (БМП)



Танкова бригада



Батальйони даних бригад також однотипні і зведенні до трьох структур:

- мотострілецькі батальйони на базі МТ_ЛБВ (БТР);
- мотострілецькі батальйони на базі БМП;
- танкові батальйони.

Мотострілецький батальйон (МТ-ЛБВ)

Управління

Штаб

Мотострілецька рота (МТ-ЛБВ)

Управління

- Командир роти
- Старший технік
- Старшина
- Санітарний інструктор
- Командир відділення
- Старший механік-водій
- Навідник (кулемета)
- Радіотелефоніст
- Оператор (СБР)



Мотострілецький взвод

Управління



1. Командир взводу
2. Заместитель командира взводу

Мотострілецьке відділення



- Командир відділення
- Старший стрілець
- Навідчик (кулемета)
- Навідник (ПКМ)
- Номер розрахунку (ПКМ)
- Гранатометник
- Стрілець – пом. гранатометника
- Стрілець
- Механік-водій



Мінометна батарея



120-мм міномет 2С12 – 8 шт.

Гранатометний взвод



АГС-17 «Пламя» – 6 шт.

Протитанковий взвод



9П151 «Метис» – 9 шт.

Розвідувальний взвод



МТ-ЛБВ - 3 од.

Інженерно-саперний взвод



Взвод управління



Р-149БМРГ (МТ-ЛБу) – 2 од.



БМП-3К – 1 од.

Взвод забезпечення



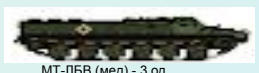
МТО - 2 од.



Медичний взвод

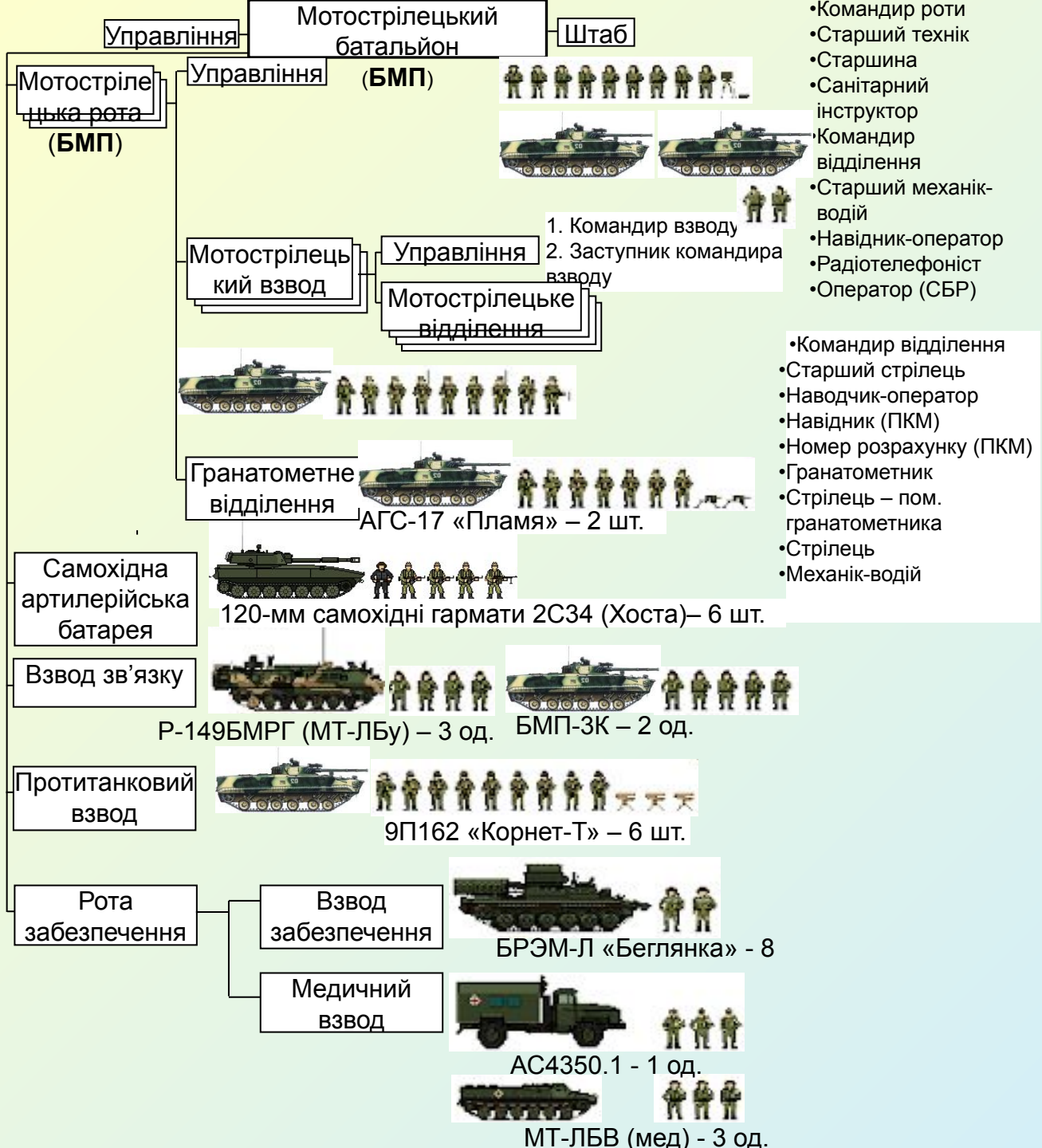


АС4350.1 - 1 од.



МТ-ЛБВ (мед) - 3 од.





- Командир роти
- Старший технік
- Старшина
- Санітарний інструктор
- Командир відділення
- Старший механік-водій
- Навідник-оператор
- Радіотелефоніст
- Оператор (СБР)

Управління **Танковий батальйон** Штаб

Танкова рота

Управління

Танковий взвод



Взвод управління



Взвод забезпечення



Транспортних і спеціальних машин - 15 од.

Медичний пункт





Друге навчальне питання

Бойові завдання та бойовий порядок в основних видах бою та на марші.

Наступ може здійснюватися двома способами:

- із ходу (з району зосередження військ на віддалі 30 - 80 км) ;
- з положення безпосереднього зіткнення з противником.

Тактичній групі в наступі призначаються найближче і наступне завдання на глибину відповідно 1,5 - 2 км і 3-4 км від переднього краю оборони противника.

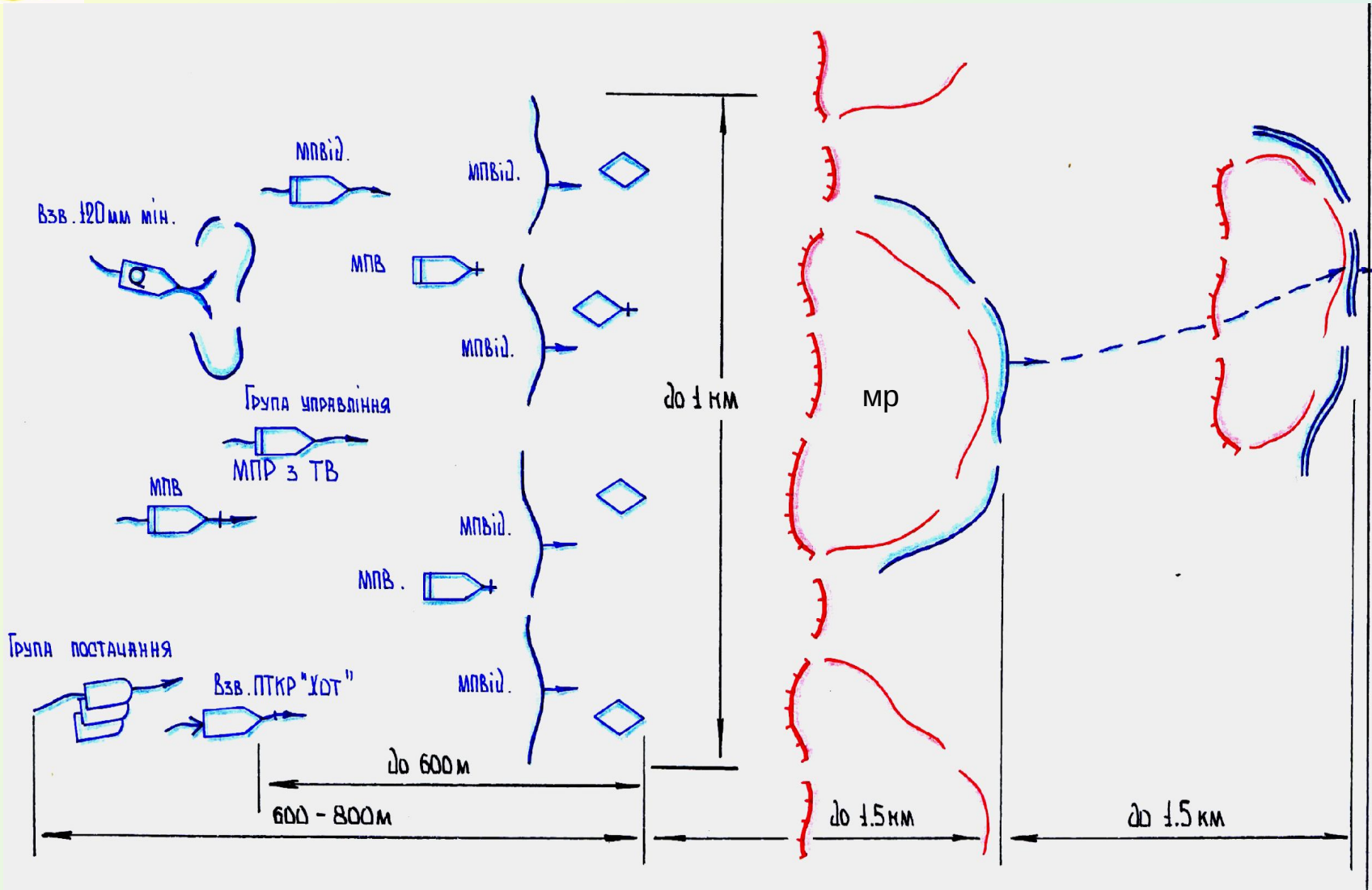
Взвод наступає, як правило, на фронті - до 400 м , рота 900 - 1500 м., батальйон – до 4 км, бригада – до 15 км.

Рубежі розгортання в батальйонні, ротні і взводні колони від переднього краю оборони складають відповідно 10-12; 5-8 і 2-3 км.

Рубіж переходу в атаку вибирається можливо ближче до переднього краю оборони противника за найближчими природними укриттями. При наступі батальйону в пішому порядку його віддаль складає 100-150 м від переднього краю оборони.

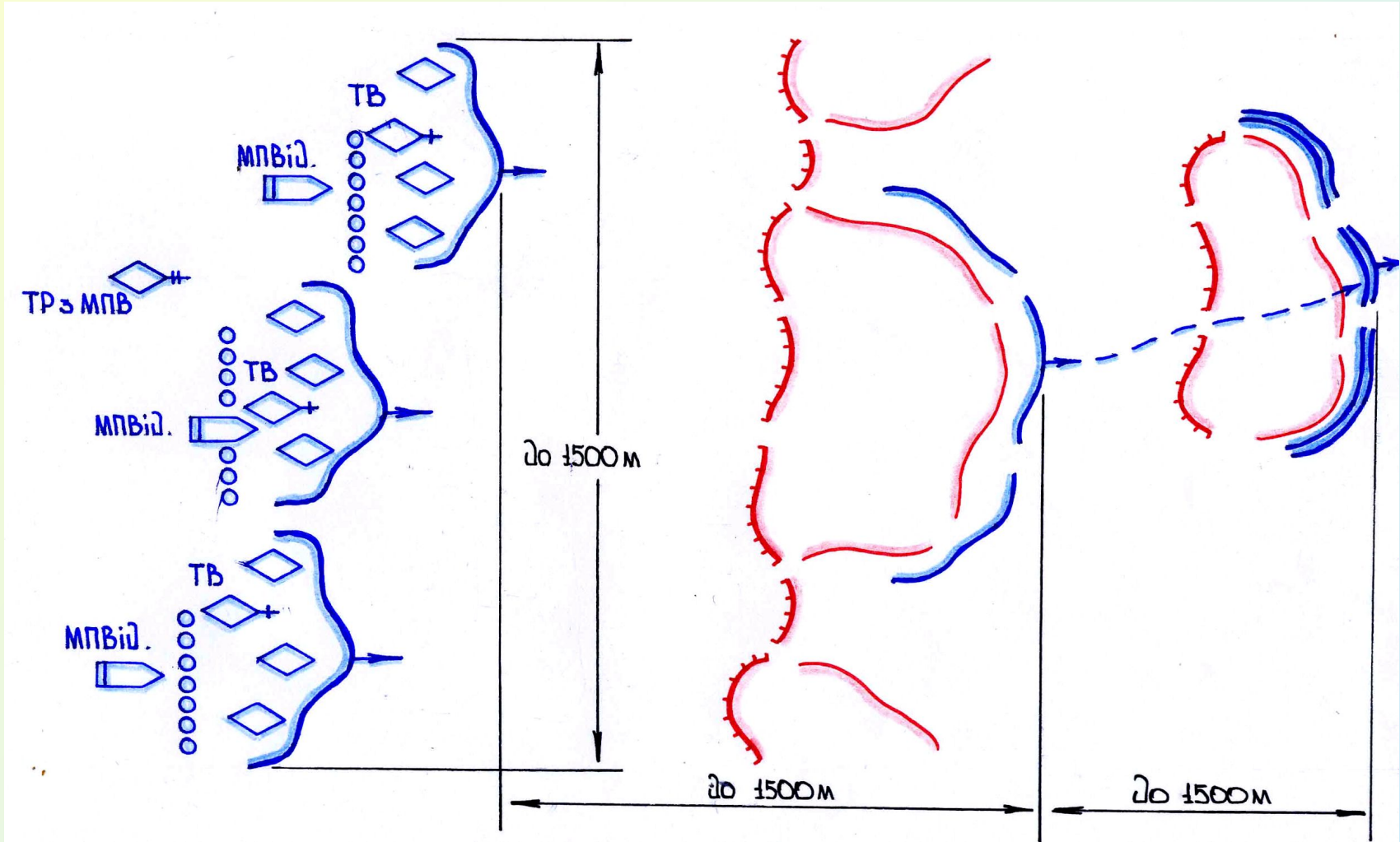


МОТОПІХОТНА РОТА В НАСТУПІ



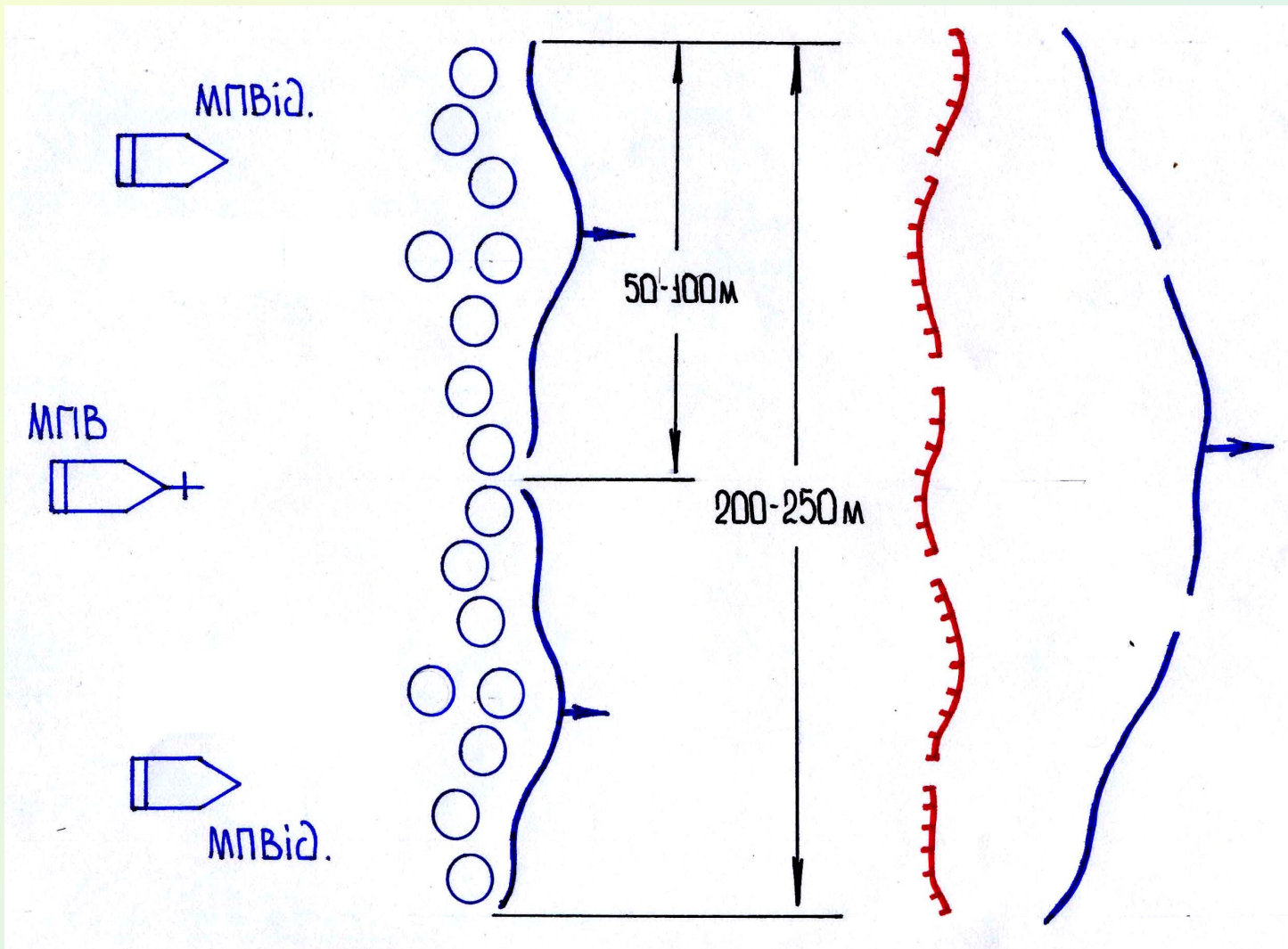


ТАНКОВА РОТА В НАСТУПІ



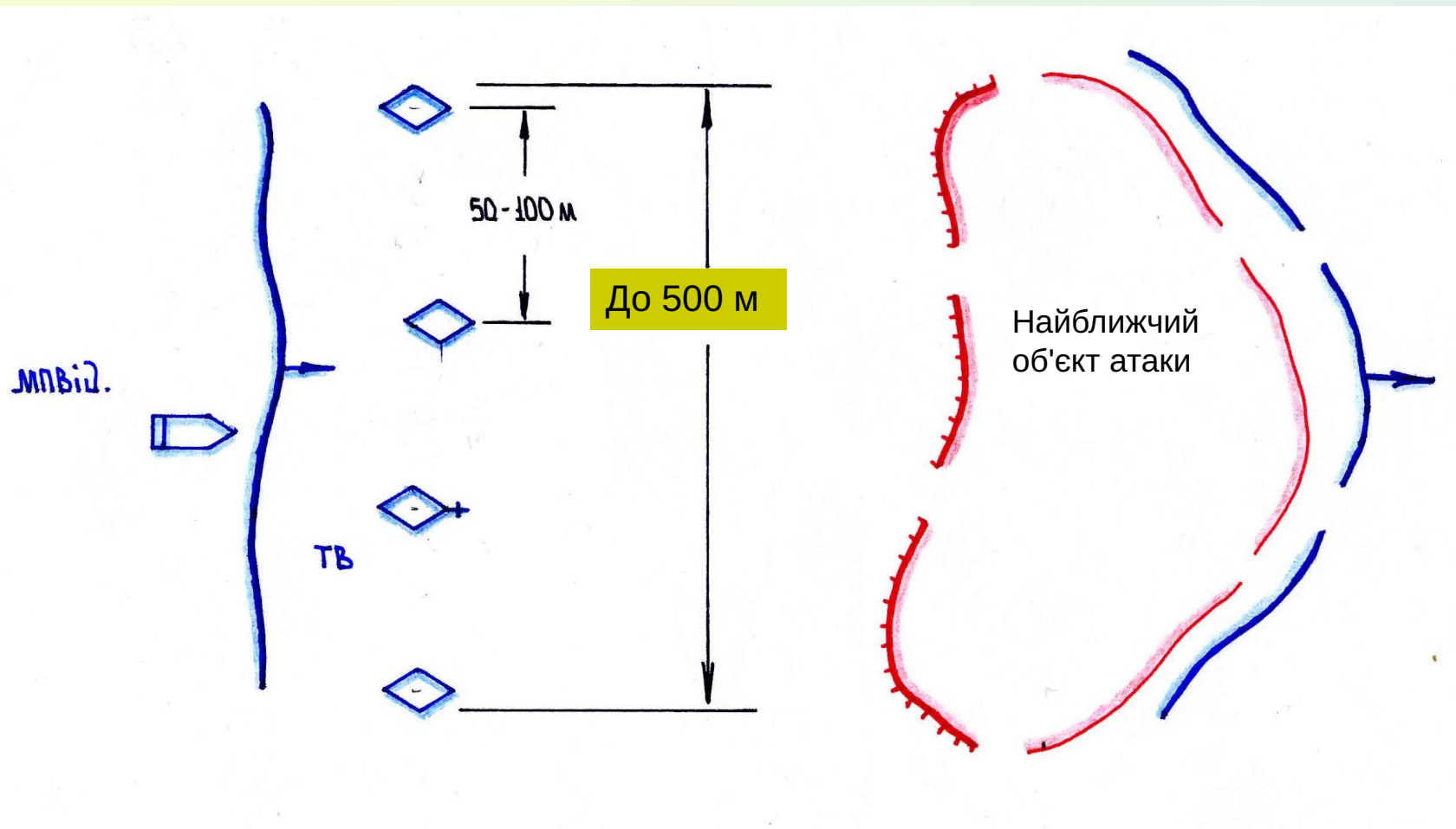


МОТОПІХОТНИЙ ВЗВОД В НАСТУПІ





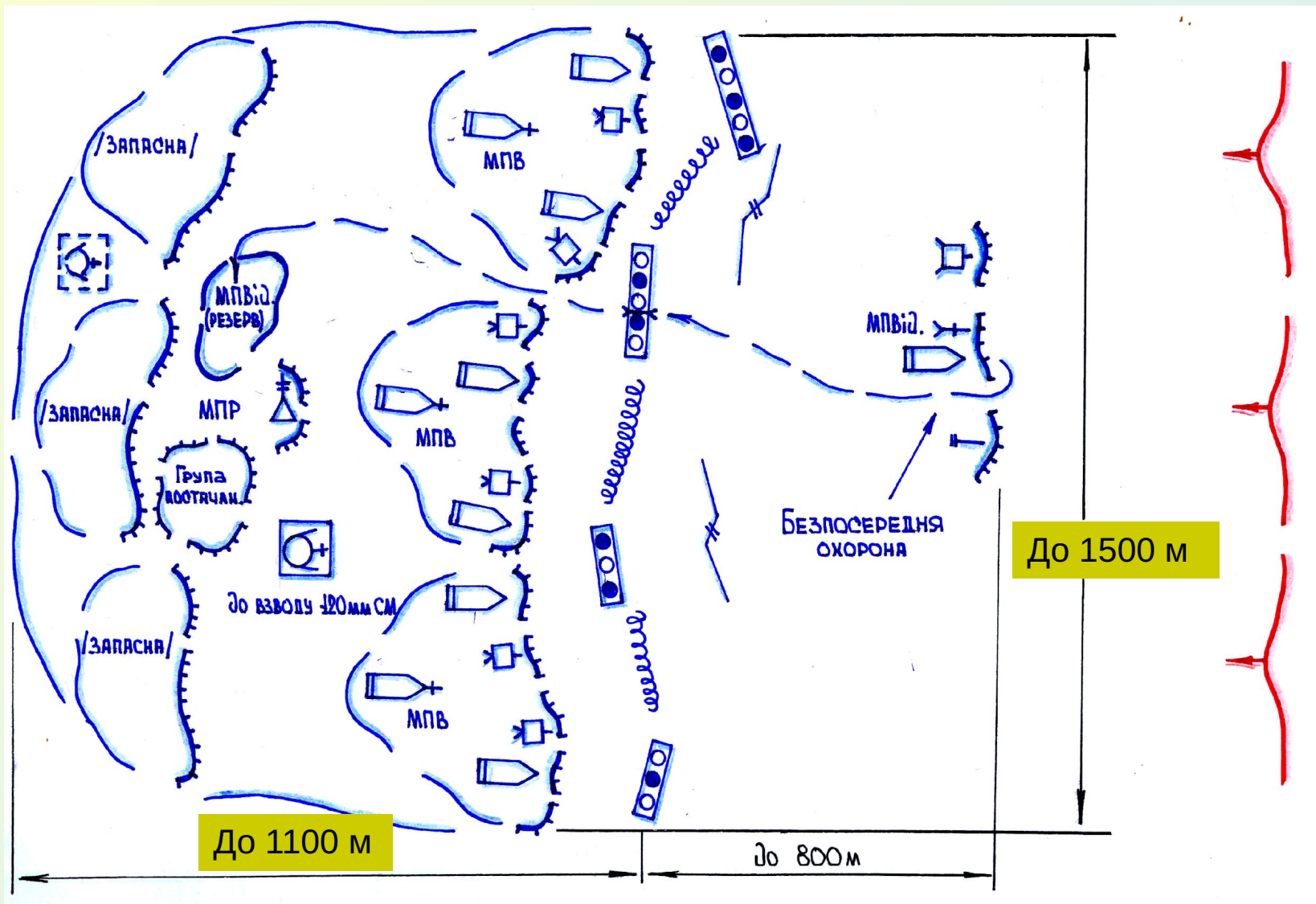
ТАНКОВИЙ ВЗВОД В НАСТУПІ



- Мотопіхотна (танкова) бригада ФРН оборону веде в смузї 10 - 20 км по фронту і 15 - 30 км у глибину. Бойовий порядок бригади будується в два ешелони. У першому ешелоні можуть використовуватися два - три батальйони. Танковий батальйон звичайно застосовується в другому ешелоні.
- Мотопіхотний (танковий) батальйон обороняє район по фронту до 4 км і до 5 км у глибину або позицію до 4 км по фронту і до 2 км у глибину. Мотопіхотна (танкова) рота також обороняє опорний пункт по фронту 1-1,5 км і в глибину відповідно до 1 км.
- Мотопіхотний (танковий) взвод обороняє позицію (опорний пункт) до 400 м по фронту і до 200 м у глибину, мотопіхотне відділення - позицію до 100 м по фронту. В обороні рота може знаходитися в першому або другому ешелоні (резерві) батальйону.

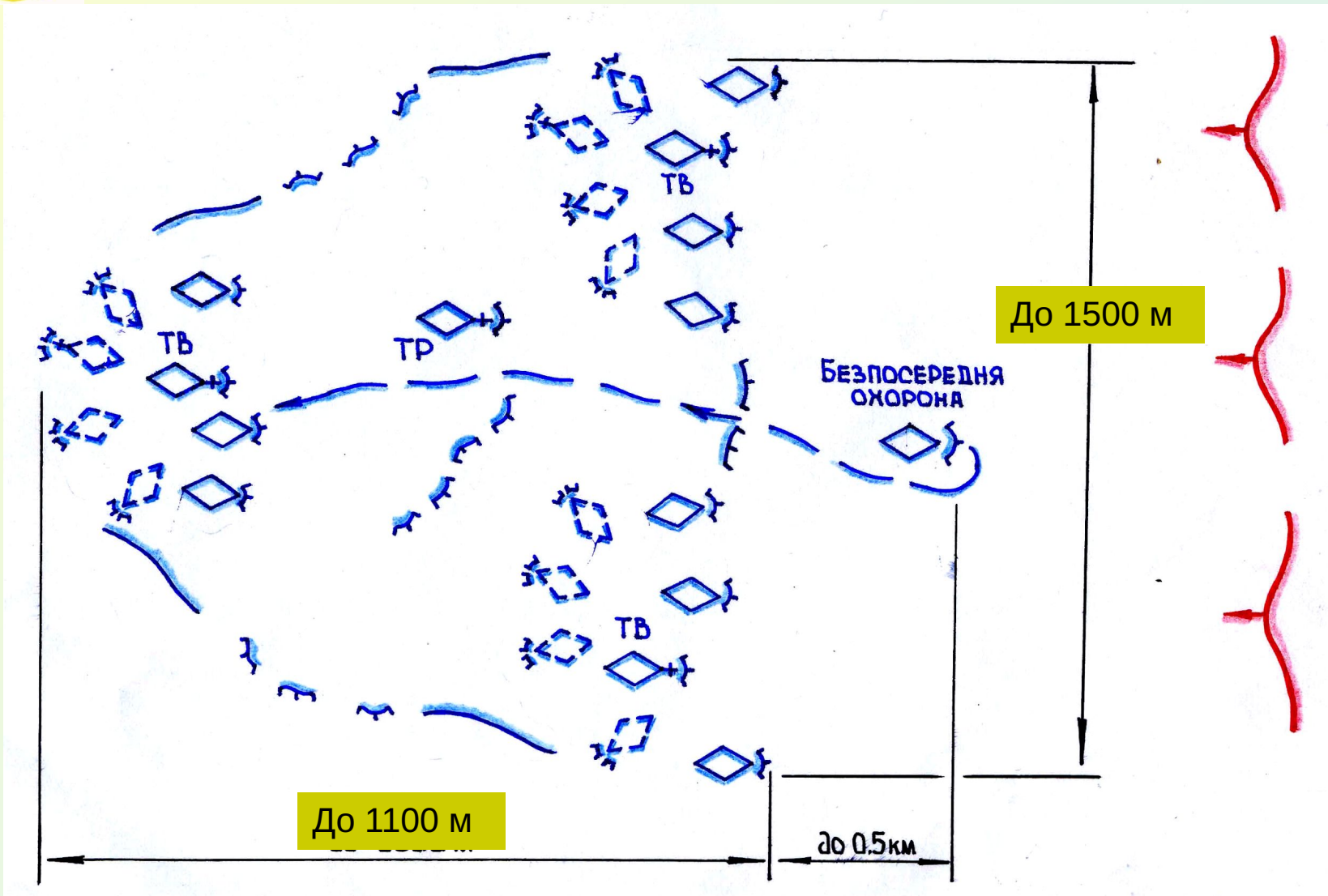


МОТОПІХОТНА РОТА В ОБОРОНІ



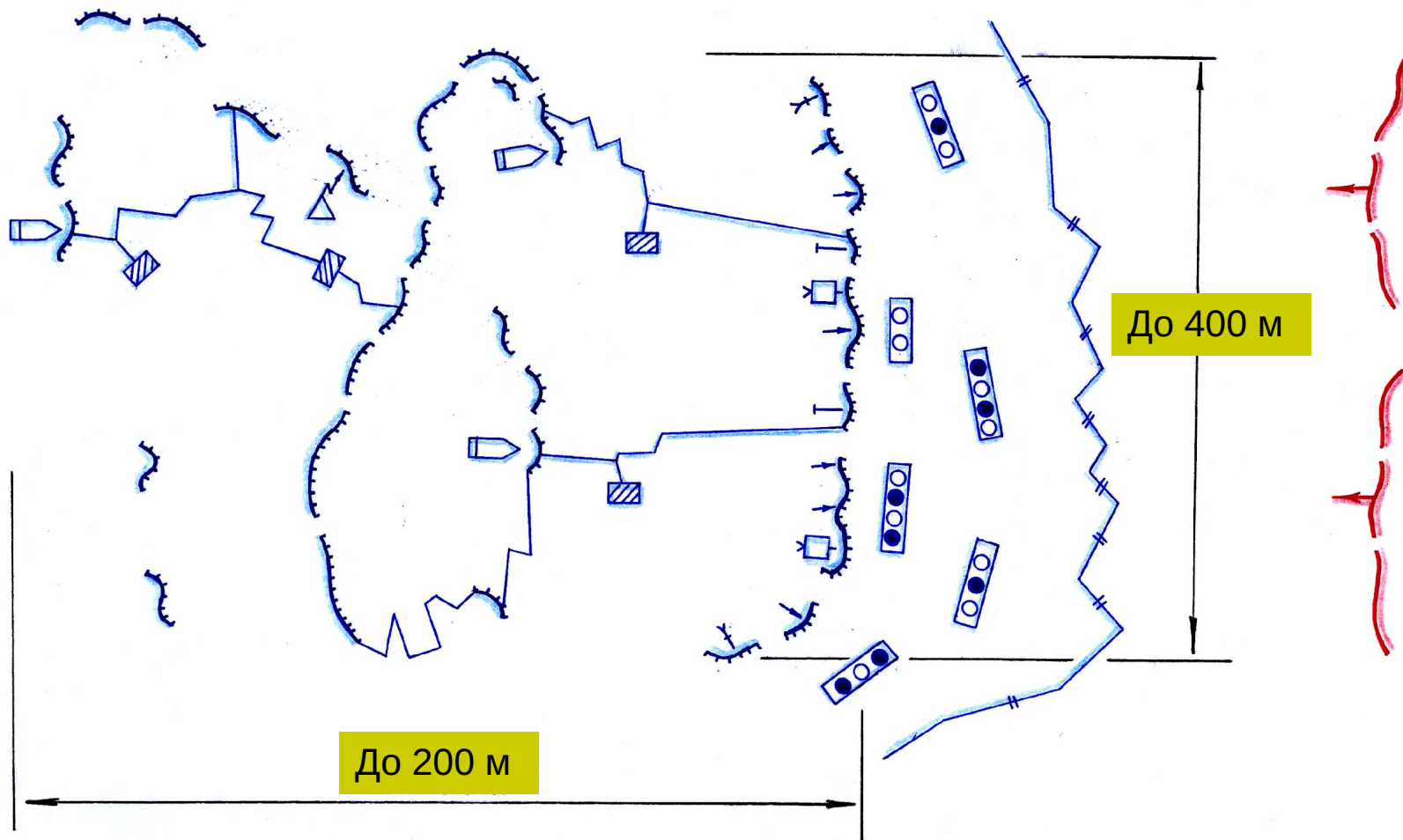


ТАНКОВА РОТА В ОБОРОНІ



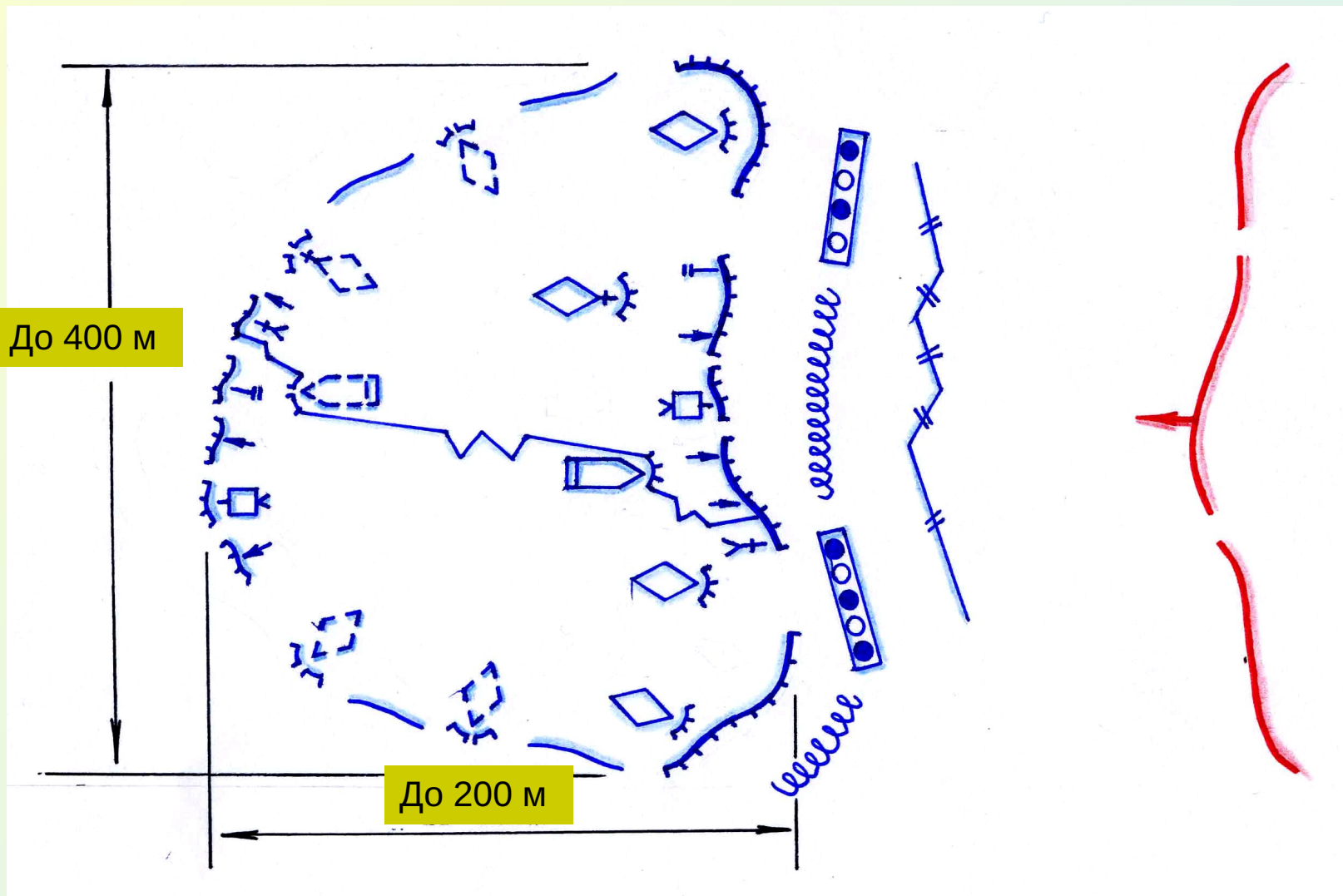


МОТОПІХОТНИЙ ВЗВОД В ОБОРОНІ





ТАНКОВИЙ ВЗВОД В ОБОРОНІ



Танк М1А2



БМП М2 Бредлі



БТР М113



Танк Леопард2А5



БМП Мардер



Танк Челленджер 2



Танк Леклерк



ΠΤΥΡ ΤΟΥ



ПТУР Дракон



ЗРК Стінгер



Кулемет М-60



Автоматична гвинтівка G-3



Кулемет MG-42

