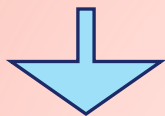


**Қабылдау және
түйсік
бұзылыстары**

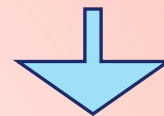
Түйсік -қабылдаудың ажырамас бір бөлігі.
ол психикалық үрдістің бірінші элементі,
оның көмегімен біз әрбір заттар мен
құбылыстардың сапасын, жеке
қасиеттерін: көлемін, формасын,
салмағын, түсін, тұнықтығын және т.б
бейнелейміз. Түйсік пен қабылдау біздің
санамыздың қақпасы.

Қабылдау= түйсік сомасы+елестету
Елестету- заттың ойша бейнесін еске
түсіру

Түйсік



Сандық



Сапалық

Сандық өзгерісі тітіркену табалдырығының төмендеуіне немесе жоғарылауына байланысты.

Тітіркендіргішке сезімталдықтың төмендеуі **гипестезия** деп аталады, Гипестезия депрессияға тән симптом.

Сезімталдықтың жоғалуы **анестезия** деп аталады

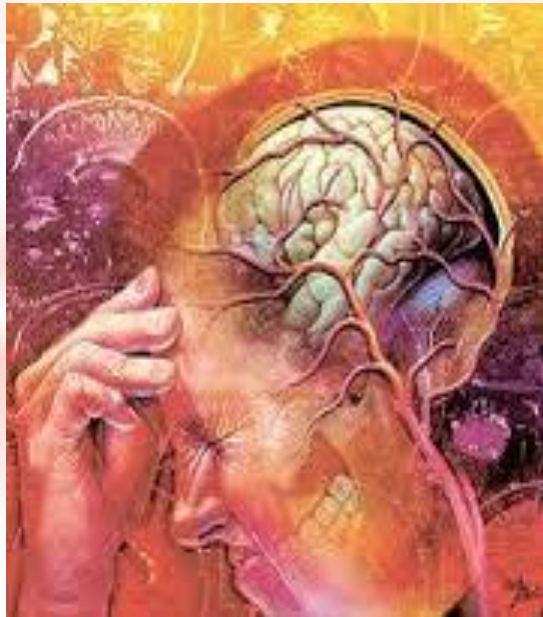
Тітіркендіргішке сезімталдықтың жоғарылауы **гиперстезия** деп аталады. Ол жиі астенизацияланған ауруларда тітіркенген әлсіздік белгілерімен көрінеді.

Күннің сәулесі, жай дыбыстар иістерді көтере алмайды, киімнің денеге жабысуы да тітіркендіреді.

Сапалық өзгеріс

Парестезия - бұл кезде науқас буында, аяқ қолда теріде, барлық денеде болатын буып қысу шаншу қозғалу сияқты жағымсыз сезімдерге шағым айтады. Бұл сезім нақтырақ, физикалық, сезімдік сипатта болады

Сенстопатия - сезімдер айқын емес, нақтылығы жоқ, түсініксіз болып келеді. Науқастар оны жиі ішкі мүшелермен және бас ми жағдайы мен байланыстырады.



Қабылдау- материалды әлемнің заттары мен құбылыстарын бейнелейтін психикалық үрдіс. Қабылдау күрделі акт, ол ес, ойлау үрдістерімен тығыз байланысты. Қабылдау түйсіктен басталады.

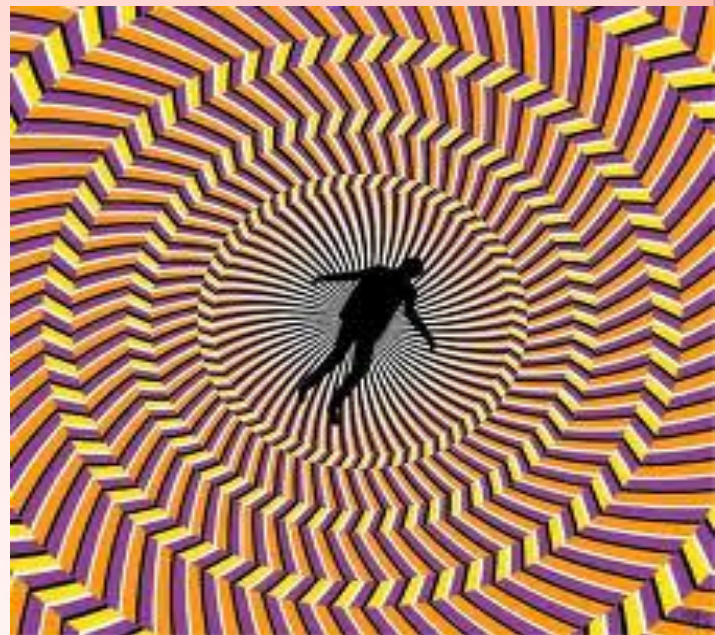
Қабылдау бұзылыстары 3-ке бөлінеді

I. Иллюзия

II. Галлюцинация

III. Психосенсорлы бұзылыстар

Иллюзия - шындығында бар объекті қате қабылдау. Психикалық иллюзия дамуының бірден бір себебі сезім мүшелерінен түсетін ақпараттың жеткіліксіздігі болып табылады. Қараңғыда жарық күнмен салыстырғанда шатасу, бір затты басқа зат ретінде қабылдау оңай. Осыған байланысты иллюзия қандай да сезім мүшесі функциясы әлсіреген адамдар да кездеседі: мысалы саңырауларда есту, көзі нашар көретіндер де көру иллюзиясы. Иллюзияда ақпарат жеткіліксіздігі елестету арқылы толықтырылады.

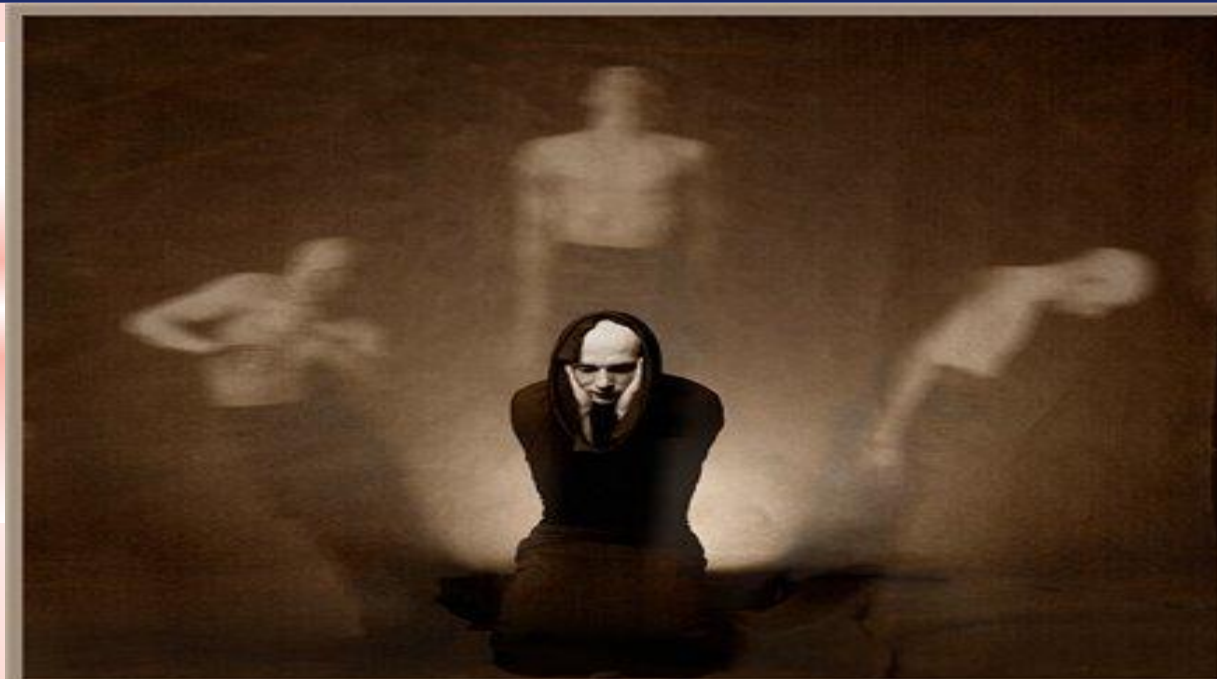


Кейбір психоздар қорқыныш, үрей, мазасыздық жақындаған қайғы қасіретті сезінуден басталады. Ауру өзіне төнген қауіпті сезінеді істің мәні неде екенін түсіну үшін қоршаған ортаға күдікпен қарайды. Өткінші адамдардың сөз үзінділерін көше дыбысымен біріктіріп өз көңіл күйіне қатысты қабылдайды. Бұл **аффективті иллюзия** деп аталады, бұл кезде сандыраққа дайындық бар. **Интерпретативті иллюзия.** Шизофрениямен ауыратын науқас айнаға қарап отырып бетінің төмендегі бөлігі алға қарай қозғалатындығын қасқыр тұмсығына ұқсайтынын көреді

Парейдолиялық иллюзия бұл қоршаған орта туралы ақпарат науқас санасының фантастикалық елестерімен бұрмаланады. қалтырау жағдайындағы балада сезім мүшелеріне түскен тітіркендіргіштер бір сәтте ертегі сюжеттеріне айналады. Мысалы тұсқағаздағы дақтар, қабырғалардағы жарықтар. Одан әрі науқас жағдайының ауырлауына байланысты шынайы қоршаған ортамен байланыс біртіндеп жойылады, елестер басым бола түседі.



Вербальдық иллюзия - нақты өтіп жатқан айналадағы әңгімесінің мазмұнын жалған қабылдауға байланысты болады. Ауруға мүлде қатыссыз тақырыптар болса да олар өздеріне арналған айыптауларды кінәлаулар, қорқытуларды естиді.



Галлюцинациялар

Объектсіз қабылдау, жалған қабылдау. Галлюцинация кезінде науқас шын мәнінде жоқ дауыстар естіп, адамдарды көреді. Бірақ науқас олардың бар екендігіне толық сенімді. Галлюцинацияны алғаш рет Ж. Эскироль сипаттаған, ол галлюцинатты қандай да бір жоқ затты көретініне, еститініне немесе басқа жолдармен қабылдайтынына сенімді адам деп қарастырады



Галлюцинация түрлері

- a) **Элементарлы:** Дыбыс, шуыл, тарсыл, дақтар көру,
- a) **Күрделі:** адамдардың сөздерін естиді, бейнелер көреді
- b) **Гипногогиялық:** тек ұйықтар алдында.
Гипнопомпиялық: оянар кезде
- c) **Функциональды** нақты анализатор тітіркенген жағдайда. М-ы желдеткішті қосқанда оның шуымен қатар әңгіме естиді.

Шынайы галлюцинация-
шынайы қабылдаудың
барлық белгілеріне ие және
шын мәнінде бар
объекттерден
ажырамайды.

Галлюцинаторлы бейне
сезімдік шынайылыққа ие:
күші, биіктігі, дауыс
ырғағы, кеңістіктен
қабылданады.

Псевдогаллюцинация-
жасандылық сезімімен
жүретін және жалған
объекттерді қабылдауда
елестетулер
сферасымен шектелген

Күрделі галлюцинациялар

- Зоологиялық галлюцинациялар (зоопсии) – жануарлар, жәндіктер, жыландарды көру.
- Демониялық галлюцинациялар – шайтан, періште, құдай, мистика мен мифология бейнелерін көру.
- Антропоморфты – тірі және өлі адамдардың бейнесін көру.
- Фрагментарлы – адам денесінің жеке бөліктерін көру: көз, бас, аяқ-қол және т.б.
- Аутоскопиялық – өз-өзін көру.
- Полиопиялық галлюцинациялар – жалған объектілердің көптеген бейнелері: стақандар,



Психосенсорлы бұзылыстар


Сыртқы әлемді және өз денесін қабылдаудың күрделі бұрмаланыстарын білдіретін бұл ұғымды М.О Гуревич енгізген яғни бұл кезде сезім мүшелерінен тарайтын сезімдер емес олардың синтезі- сенсорлы синтез бұзылады. Дене схемасын қабылдау бұзылысы науқас адамға бүкіл денесі үлкейген сияқты болып көрінеді.

Кеңістіктегі заттарды қабылдау бұзылысы:

заттар бұрмаланған/метаморфопсия/,
ұлғайған/макропсия/, не кішірейген/
микропсия/ алшақтаған не жақындаған
түрде қабылданады.

Дереализация-қоршаған ортаны бөтен,
өзгерген, жасанды түрде қабылдау.

Деперсонализация- өзіндік сана бұзылысы
ретінде өзін, өзінің психикалық және
физикалық *менін* қабылдаудың
бұзылысы

A close-up photograph of a bouquet of flowers. In the foreground, there are two large yellow daisies with bright yellow petals and dark centers. Behind them are several roses in shades of red and pink. The background is a soft, out-of-focus pink and purple gradient.

Назарларыңызға
рахмет!!!