



Правительство Санкт-Петербурга

Комитет по образованию

Санкт-Петербургское государственное бюджетное профессиональное образовательное учреждение «Колледж Петербургской моды»

Курсовой проект

Тема: Разработка конструкции женского демисезонного полупальто с рукавом рубашечного покроя в условиях малого предприятия

МДК.02.02. Методы конструктивного моделирования швейных изделий

Руководитель:

Свиридова Ирина Николаевна

Выполнила:

обучающаяся **46-3** группы **4** курса

Домостроевой Анны Валерьевны

Специальность: **29.02.04.**

Конструирование, моделирование и технология швейных изделий

Санкт-Петербург

2020

Цель работы:

Разработать конструкцию женского жакетав в условиях малого предприятия

Задачи:

- дать характеристику модным тенденциям на перспективный период
- выбрать объект для разработки модельной конструкции изделия, выполнить технический рисунок проектируемой модели, составить описание внешнего вида изделия
- выбрать пакета материалов для изделия
- разработать модельную конструкцию проектируемого изделия
 - выбор размерных признаков типовой фигуры
 - выбор прибавок на свободное облегание
 - расчет и построение базовой основы конструкции изделия
 - разработка модельной конструкции в соответствии с эскизом
- выбрать методы обработки изделия и характеристика степени готовности изделия в условиях малого предприятия
- выполнить раскладку лекал деталей изделия из ткани верха
- определить норму расхода материала на модель

Разработка технического эскиза модели и анализ ее конструктивного решения



Описание внешнего вида изделия

Женский жакет, выполнен из костюмной группы ткани, прямого силуэта. Спинка цельнокроеная. Покрой рукава рубашечный с щелевидной формой проймы, рукав одношовный. Горловина немного спущена. Застежка центральная однобортная на трёх пуговицах и машинных петлях. Подкладка без карманов, притачная по низу изделия. Низ изделия обработан потайным подшивочным стежком. Длина изделия ниже линии бедер. Рекомендовано на все размеры и роста

Выбор пакета материалов для изделия

Характеристика материалов для изготовления жакета

| НАЗНАЧЕНИЕ МАТЕРИАЛА | НАИМЕНОВАНИЕ МАТЕРИАЛА | АРТИКУЛ (СТРАНА ПРОИЗВОДИТЕЛЬ) | ПОВЕРХ- НОСТНАЯ ПЛОТНОСТЬ, Г/М ² | ВОЛОКНИС- ТЫЙ СОСТАВ, % | ШИРИНА ТКАНИ С КРОМКОЙ, СМ |
|-------------------------|---------------------------|--------------------------------------|--|-------------------------------|-------------------------------------|
| Материал верха | Костюмная ткань | 3088997 | 560 | Полиамид, хлопок, шерсть | 150 |
| Клеевая кромка | Клеевая кромка | 4562 /ZA4 | 70 | 39% ВВис 61% ВХ | 90 |

Разработка модельной конструкции проектируемого изделия

Размерные признаки типовой фигуры 44 размера

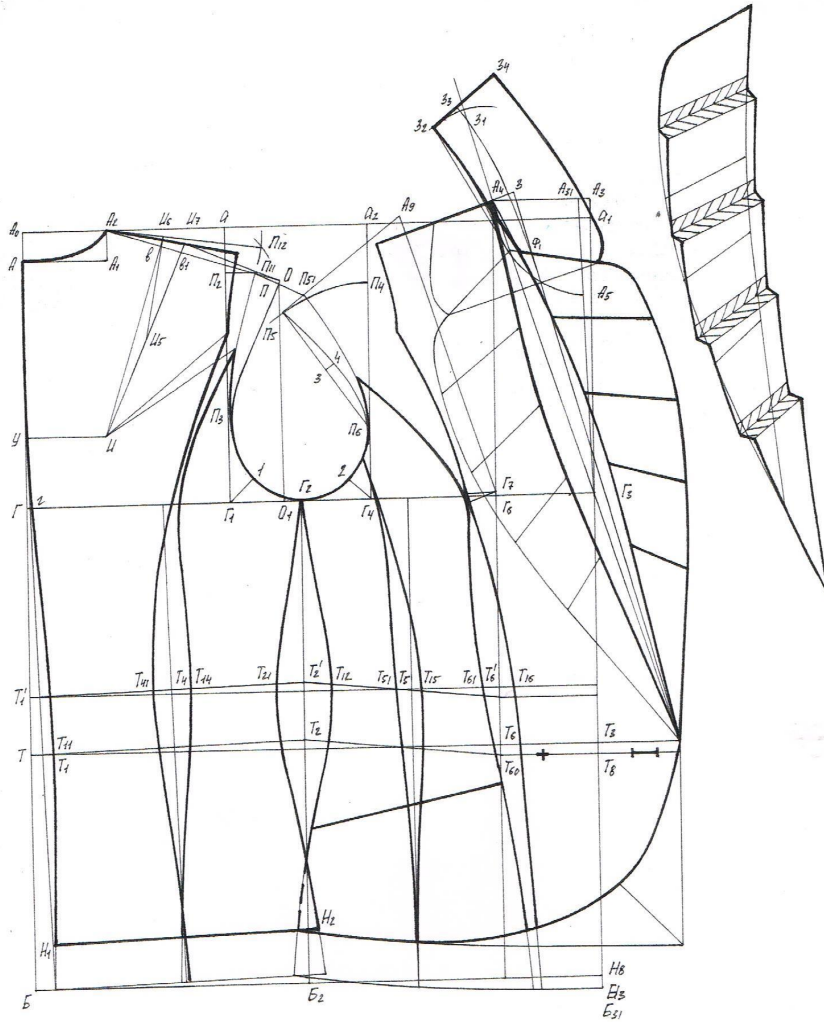
| НАИМЕНОВАНИЕ РАЗМЕРНОГО ПРИЗНАКА | УСЛОВНОЕ ОБОЗНАЧЕНИЕ | ЗНАЧЕНИЕ, СМ |
|----------------------------------|-------------------------|--------------|
| 1.Рост | Р | 164 |
| 2.Полуобхват шеи | Сш | 18,5 |
| 3.Полуобхват груди первый | Сг1 | 46,5 |
| 4. Полуобхват груди второй | Сг2 | 49 |
| 5. Полуобхват груди третий | Сг3 | 44 |
| 6.Полуобхват талии | Ст | 37 |
| 7. Полуобхват бедер | Сб | 48,5 |
| 8.Ширина груди | Шг | 16 |
| 9.Центр груди | Цг | 8,5 |
| 10. Длинна спины до талии | Дтс | 42 |
| 11.Длинна спины до талии вторая | Дтс2 | 44 |
| 12. Длинна переда до талии | Дтп | 43,5 |
| 13. Высота груди вторая | Вг2 | 26,5 |
| 14.Высота проймы сзади вторая | Впрз2 | 20,5 |
| 15.Высота плеча косая | Впк | 43 |
| 16.Ширина спинки | Шс | 15 |
| 17. Ширина плечевого ската | Шп | 13,5 |
| 18.Длинна рукава | Др | 60 |
| 19.Ширина рукава внизу | Шрн | 30 |
| 20.Длинна изделия | Ди | 86 |
| 21.Обхват плеча | Оп | 28 |

Разработка модельной конструкции проектируемого изделия

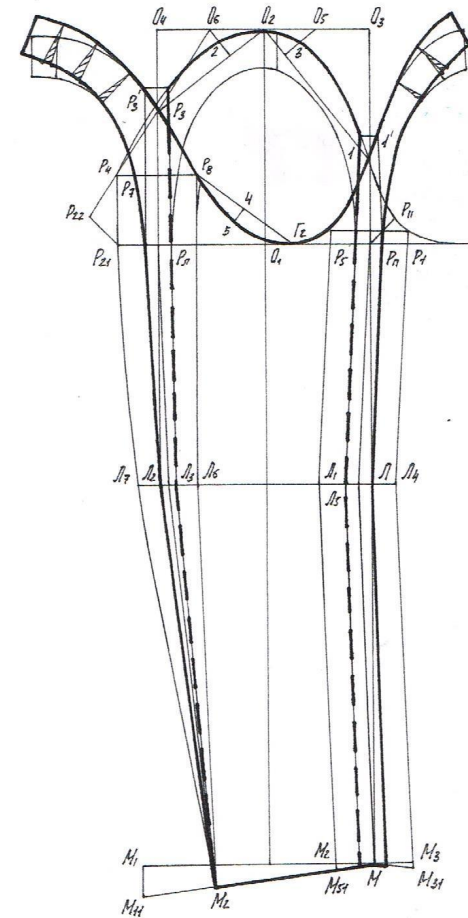
Прибавки на свободное облегание

| НАИМЕНОВАНИЕ УЧАСТКА, К КОТОРОМУ ДАЕТСЯ ПРИБАВКА | УСЛОВНОЕ ОБОЗНАЧЕНИЕ | ЗНАЧЕНИЕ ПРИБАВКИ, СМ | |
|--|-------------------------|-----------------------|------------------------|
| | | рекомендуема я | выбранная в проекте |
| 1. по линии груди | Пг | 7-9 | 9 |
| 2. по линии бедер | Пб | 4-7 | 4 |
| 3. к обхвату плеча | Поп | 9,5-12 | 12 |
| 4.к ширине спины | Пшс | 1-3 | 2 |
| 5.к ширине переда | Пшп | 0-0,7 | 1 |
| 6. к длине спинки до линии талии | Пдтс | 1 | 1 |
| 7. на свободу проймы по глубине | Пспр | 2,5-3,5 | 4 |
| 8. к ширине горл. спинки | Пшгор | 1-1,5 | 1 |
| 9.прибавка к ширине горловины | Пшг | 0,5-1,5 | 1,5 |
| 10.Прибавка на уработку | Пур | 1-1,5 | 1,5 |
| 11.Припуск на посадку | Ппосадка | 1 | 1 |
| 12.Прибавка к высоте плеча косой | Пвпк | 1 | 1 |
| 13. Прибавка к длине переда до талии | Пдтп | 1 | 1 |

Разработка модельной конструкции в соответствии с эскизом



Чертеж модельной конструкции жакета



Чертеж конструкции рукава

Раскладка лекал деталей изделия из ткани верха

Нормирование расхода материалов на модель

- **Вид раскладки** – в разворот
- **Способ настиления материала** – ЛИЦОМ ВНИЗ
- **Расход материала на изделие** – длина см, ширина см.
- **Способ определения площади лекал (Sл)** – геометрический

Экономичность раскладки лекал (процент межлекальных выпадов) определяется по формуле:

$$P = (S_p - S_{л}) / S_p * 100\%$$

Карта расхода материала на изделие

| Наименование ткани (артикул, ширина) | Вид рас- кладки | Рамка раскладки, см | | Расход ткани Sp, см ² | Площадь лекал Sl, см ² | Межл е- кальные потери, % |
|---|-----------------------|------------------------|------------|--|---|---------------------------------------|
| | | длина | ширин а | | | |
| Костюмная ткань | В разворот | 171см | 160см | 27360см ² | 23821см ² | 12% |

Список используемых источников

1. Амирова, Э.К. Конструирование одежды [Текст]: учебник для студентов учреждений среднего профессионального образования / Э.К. Амирова, О.В. Саккулина, Б.С. Саккулин, А.Т. Труханова. – 2 – е изд., стер. – М.; Издательский центр «Академия», 2005 – 496 с.
2. Амирова, Э.К. Технология швейного производства [Текст]: Учебник для студентов учреждений среднего профессионального образования / Э.К. Амирова – М: Академия, 2004. – 480с.
3. Булатова, Е.Б. Конструирование моделирования одежды [Текст]: Учебное пособие для студентов высших учебных заведений / Е.Б. Булатова, М.Н. Евсеева. – 2 – е изд., стер. – М.: издательский центр «Академия», 2004 – 272 с
4. Журавлева, И.Д. ткани. Обработка. Уход. Окраска. Аппликация. Батик. [Текст]: / И. Д. Журавлева. – М.: Издательство Эксом, 2004. – 176 с; илл. – (серия «Академия мастерства»)
5. Коблякова, Е.Б. Размерная типология населения с основами анатомии и морфологии [Текст]: под редакцией Е.Б. Кобляковой. – учебное пособие для студентов среднего профессионального образования. – М.: Мастерство; издательский центр «Академия», 2001 – 288 с.
6. Силаева, М.А. Пошив изделий по индивидуальным заказам [Текст]: Учеб.для проф. Образования / М.А. Силаева – М.: Академия, 2002. – 528 с.
7. Янчевская, Е.А. Конструирование одежды [Текст]: учебник для студентов высших учебных заведениях. / Е.А. Ячевская. – М.: Издательский центр «Академия», 2005. – 384 с.
8. Труханова А.Т. Технология женской и детской лёгкой одежды: Учеб. Для проф.учеб. заведений. – 3 – е изд., стер. М: Высш. Шк., Изд. Центр «Академия», 2001. – 416с.; ил
9. Савостицкий Н.А. Материаловедение швейного производства: учебник для студ. учреждений сред. проф. образования – 7-е изд., стер. – М.: Издательский центр «Академия», 2012
10. Жихарев А.П. Материаловедение: Швейное производство: Учеб. пособие для нач. проф. Образования. – М.: Издательский центр «Академия», 2013
11. Крючкова Г. А. Технология и материалы швейного производства: Учебник для нач. проф. образования – М.: Издательский центр «Академия», 2008. – 384 с.
12. Львова С.А. Оборудование швейного производства: учебник для нач. проф. Образования. – М.: Издательский центр «Академия», 2010.

Спасибо за внимание !