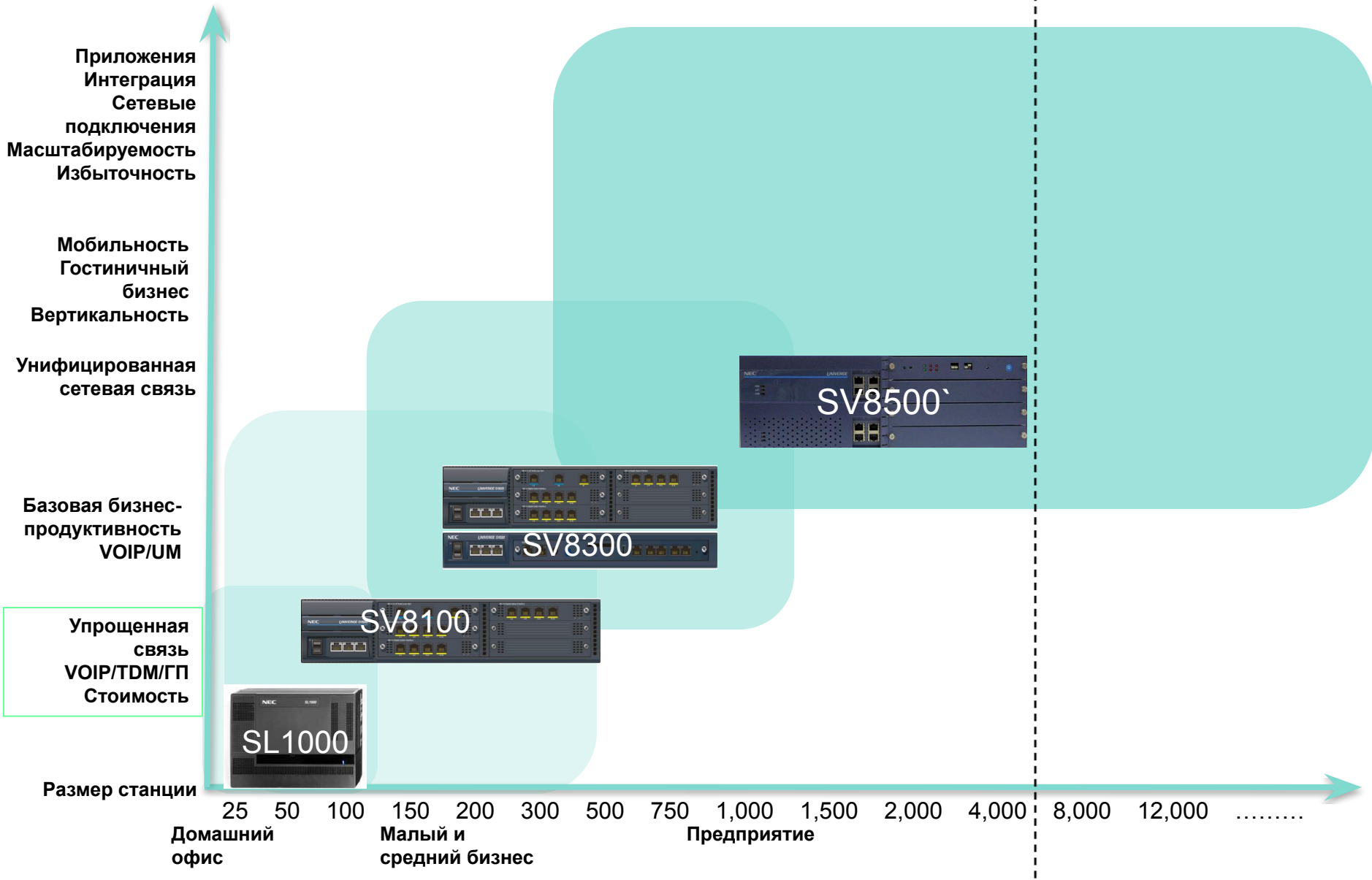




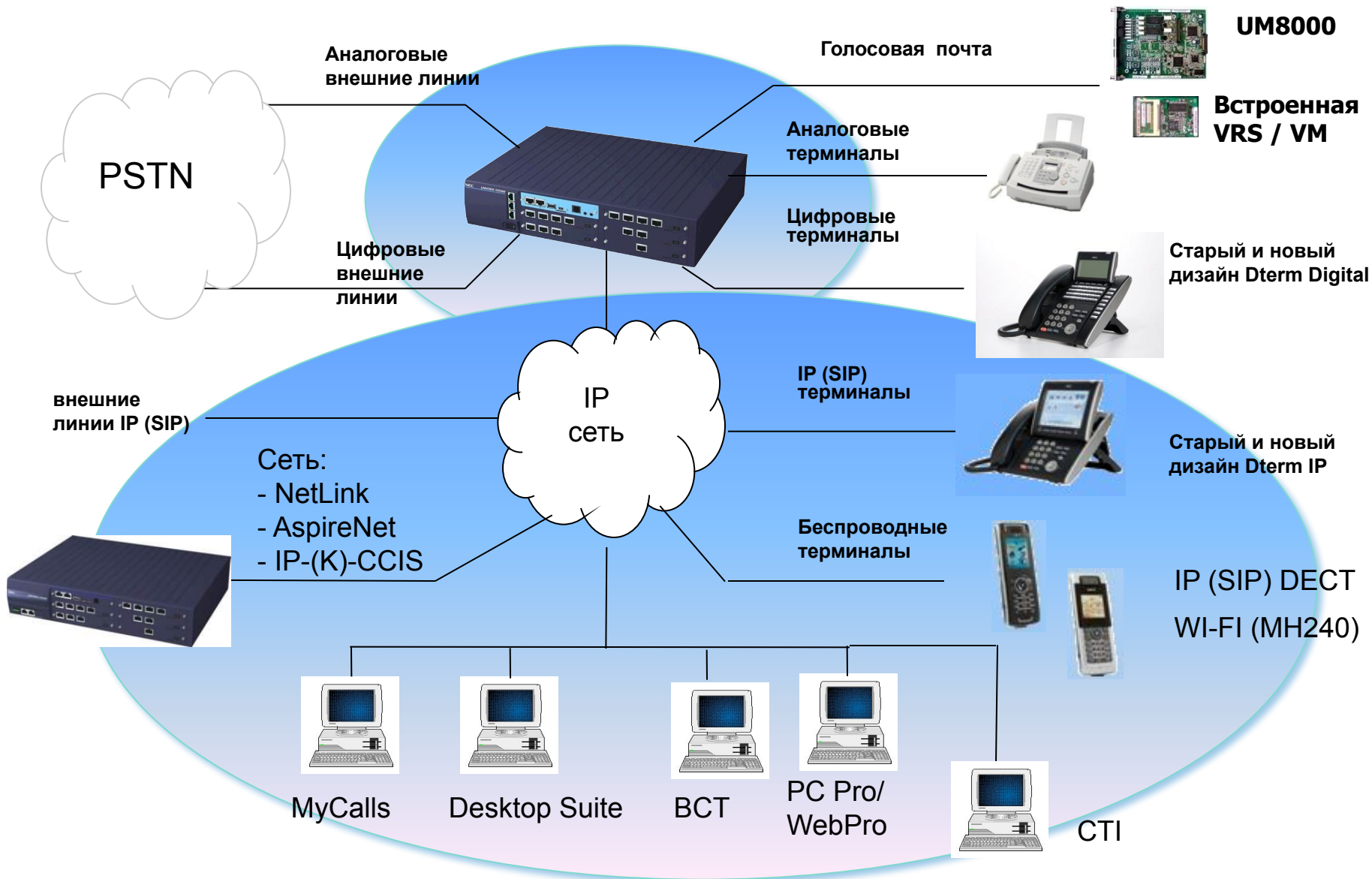
UNIVERGE SV8100

**Установка и
программирование**

Позиционирование систем NEC



Что поддерживает SV8100?



Заземление и платы (Blades)

Заземление шасси

- Винт “FG” размещен на обратной стороне каждого шасси.
- Соединение “FG” с проверенной шиной заземления осуществляется проводом 14AWG (2.0mm).

SG, ETH и PBXG заземления размещены внутри шасси и соединены с контактом FG.

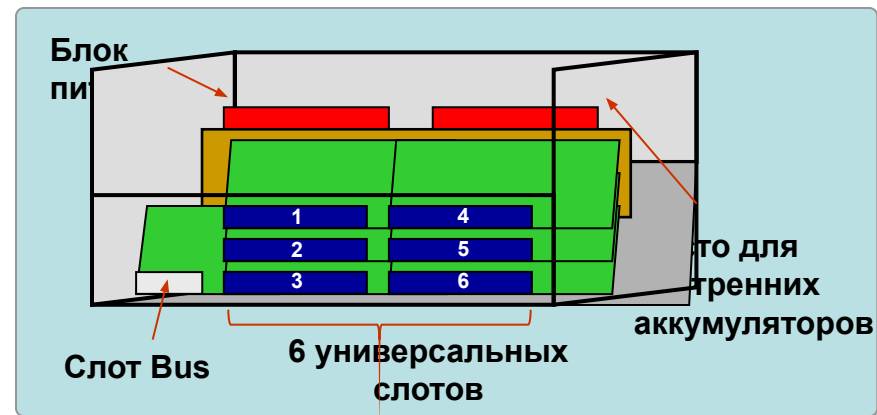


CD-CP00 (CPU Blade)

Плата CD-CP00 (процессора) должна быть установлена в 1-й слот основного шасси.

Установка плат (Blades)

- Платы (Blades) вставляются в универсальные слоты кроме 1-го слота основного шасси.
- Как линии (Trunks) так и абонентские (Stations) порты могут быть назначены на любой слот, начиная со 2-го .



Для детальной установки смотри руководство Hardware Manual.

Шасси и карты Bus

Шасси (CHS2U)

- Устанавливаются в 19-ю стойку (возможна настенная, напольная установка)
- 6 Универсальных слотов (включая слот для процессора)
- 1 слот Bus для расширения системы
- отсек для внутренних аккумуляторов
- Блок питания (100-200V) и AC кабель

<Опции> 19-inch Rack Bracket, Wall Mount Kit, Floor Mount Kit, Stand Kit, Internal Battery Kit, External Battery Box

Карты Bus (PZ-BS10 / PZ-BS11)

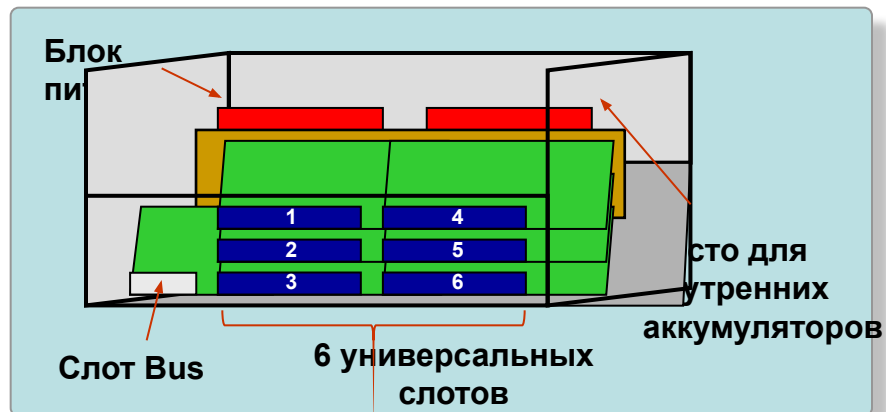
- Необходимы для расширения емкости системы
- Предоставляют дополнительные ресурсы для кабинетов расширения (PZ-BS10) до 64 (DTMF / DT / BT / Caller-ID Receivers, Caller-ID Sender <FSK>)

PZ-BS10

Устанавливается в (1^{ое}) шасси

PZ-BS11

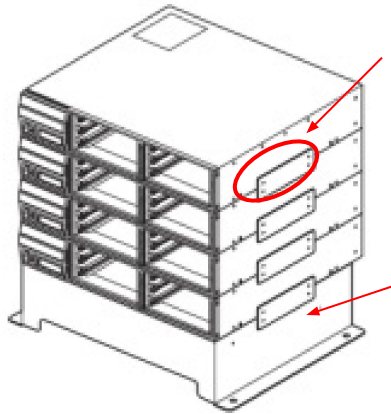
Устанавливаются в расширительные (2/3/4^{ое}) шасси



- До 4 шасси
- Для каждого шасси свой кабель AC
- При установке 2 шасси и более, ВКЛ/ВЫКЛ питания должно осуществляться с шасси расширения (2/3/4^{ое})

Варианты установки

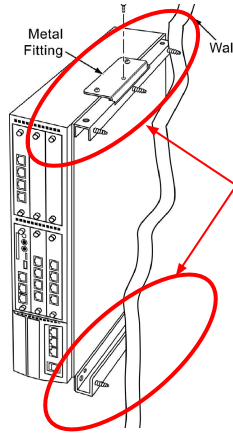
Floor Mounting



**CHS2U JOINT
BRACKET KIT
(2pcs / KIT)**

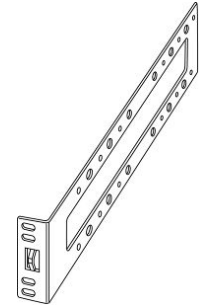
**CHS BASE
UNIT**

Wall Mounting



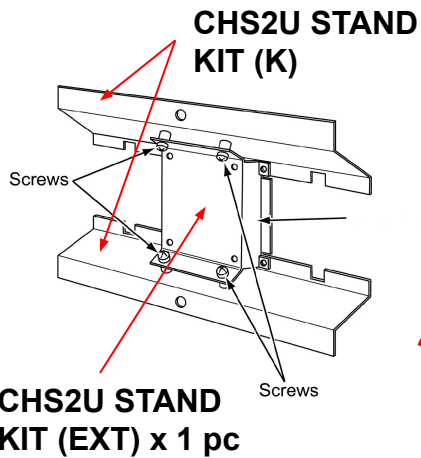
**CHS1U/2U
WALL MOUNT KIT**

19-inch Rack Mounting



**CHS2U RACK MOUNT KIT
(2pcs / KIT)**

Stand

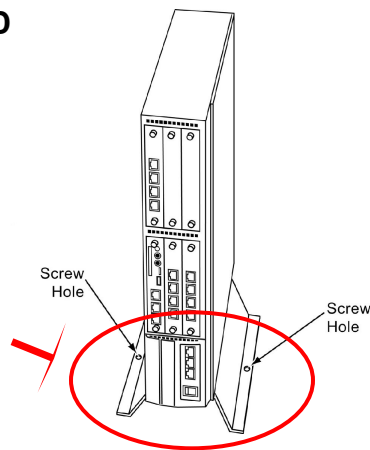


**CHS2U STAND
KIT (K)**

Screws

Screws

**CHS2U STAND
KIT (EXT) x 1 pc**

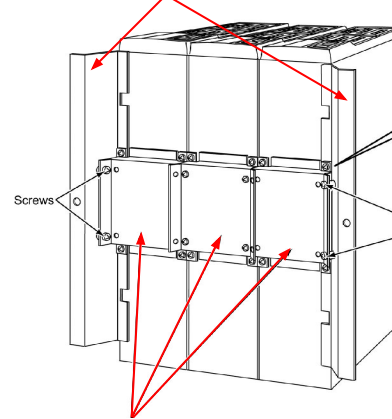


Screw Hole

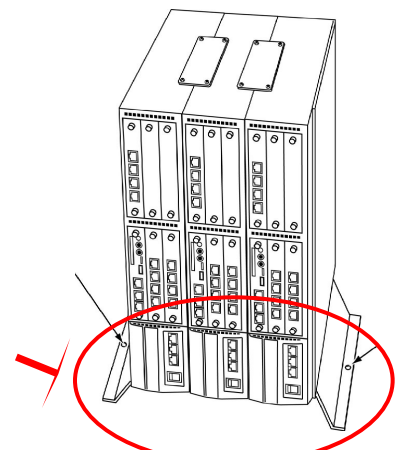
Screw Hole

CHS2U STAND KIT (K)

CHS2U STAND KIT (EXT) x 3 pcs



Screws



Screw Hole

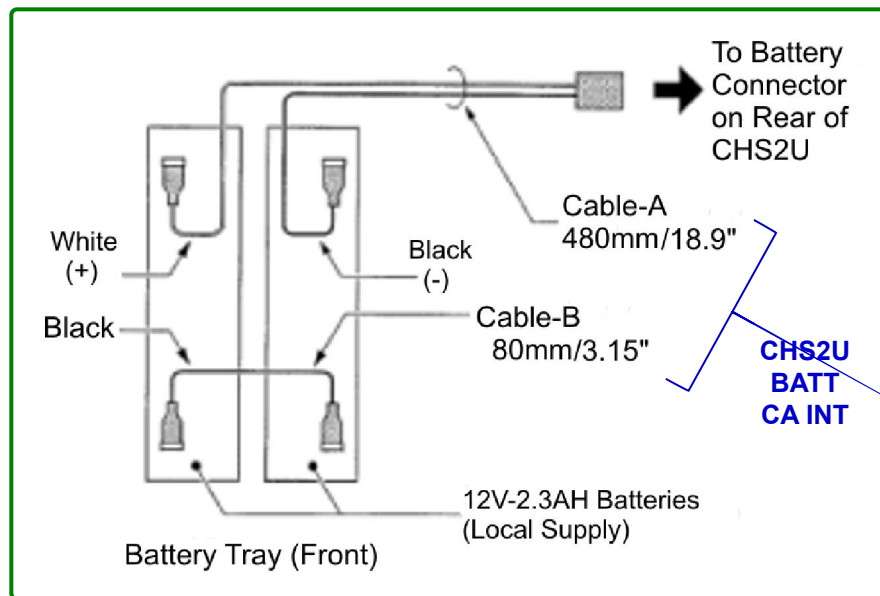
Резервное питание (1)

Внутренние аккумуляторы

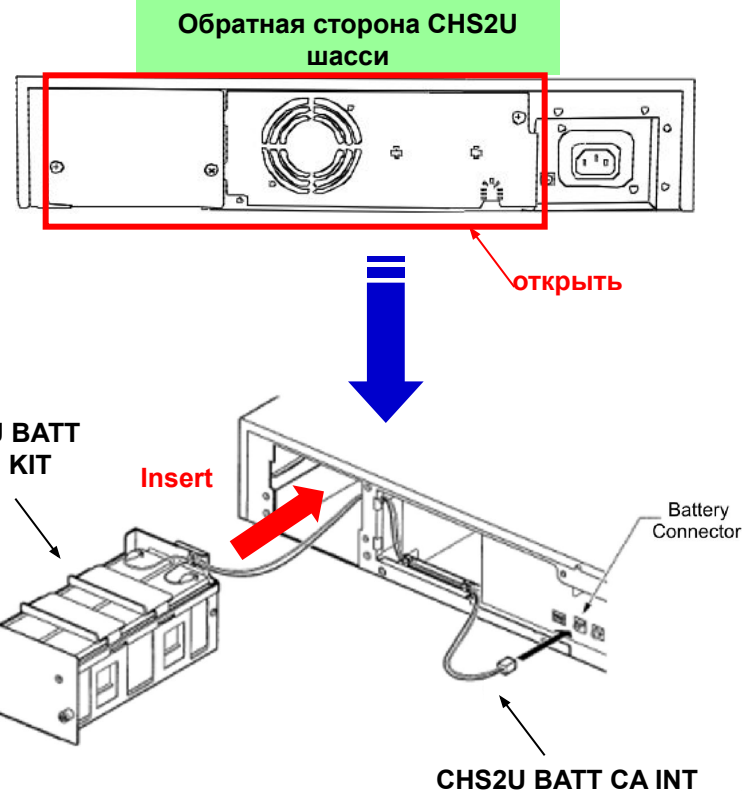
Возможно подключение как внутренних, так и внешних аккумуляторов.

- Устанавливаются малые батареи в каждое шасси
- Время работы - около 10 мин. (24 терминала)
- Необходимо оборудование для монтажа и кабель

CHS2U BATT MTG KIT	Internal battery mounting kit
CHS2U BATT CA INT	Battery Cable



Рекомендуемые аккумуляторы : GS Yuasa NP2.3-12
Size (H x W x D) per Battery : 64 x 178 x 34 (mm)



Локальная установка
аккумуляторов
(12V, 2.3Am/H x 2 pcs)

Резервное питание (2)

Внешние аккумуляторы

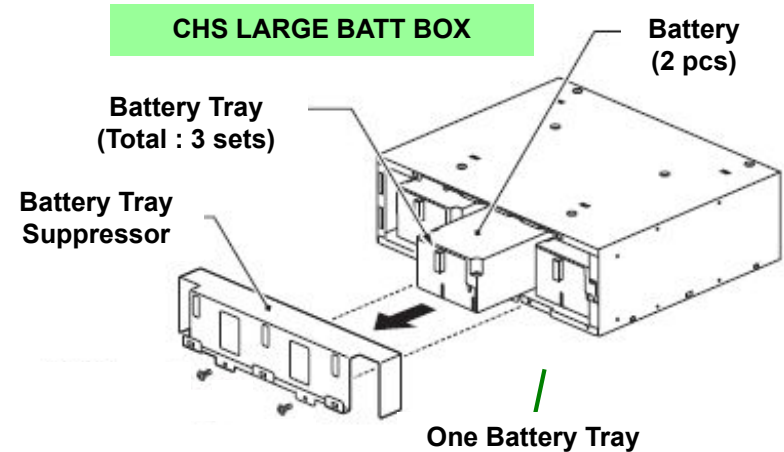
- Батареи устанавливаются во внешний блок
- Рекомендуемые внешние батарейные блоки:

CHS LARGE BATT BOX

External Backup Battery Box
(Cables are attached)

- Один блок на шасси
- Время работы - около 3 часов (30 терминалов)
- Один Бокс может быть подключен к нескольким шасси, но при этом уменьшиться время работы
(Пример : 4 шасси на 1 бокс : время работы – около 45 мин.)

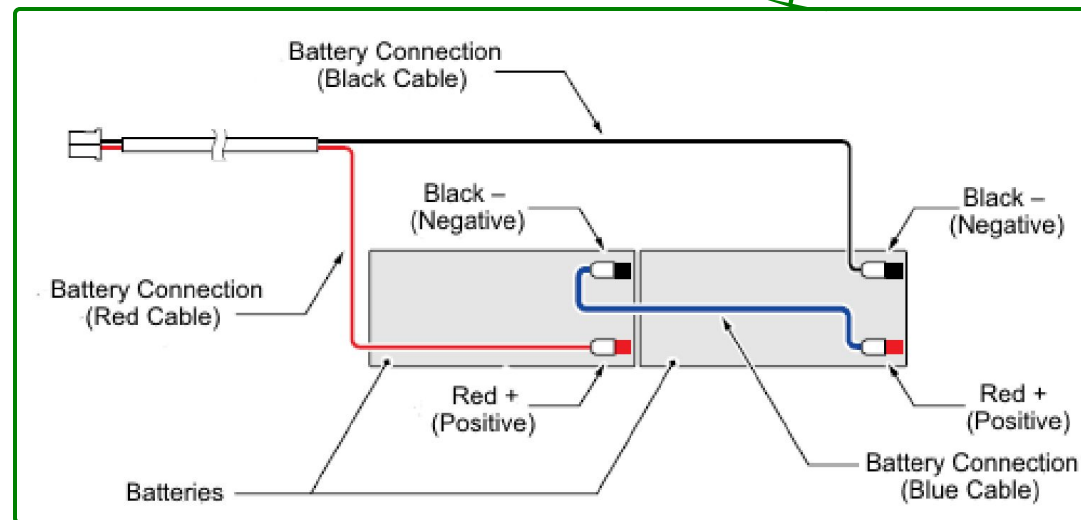
Возможно подключение как внутренних, так и внешних аккумуляторов.



Battery itself is local supply
(12V, 7Am/H x 6 pcs per BOX)

- Не рекомендуется устанавливать батарейный бокс на стену.
- Рекомендуется устанавливать батарейный бокс вместе с CHS BASE UNIT (оборудование для напольной установки) на пол.

Recommended Battery : GS Yuasa NP7-12
Size (H x W x D) per Battery : 100 x 151 x 65 (mm)

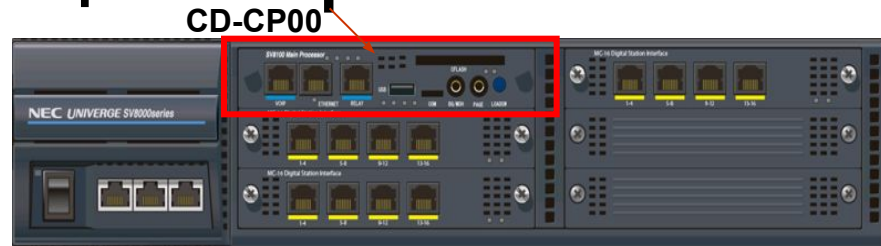


Подключать аккумуляторы только при выключенном питании !

Плата процессора

CPU (CD-CP00)

- Одна карта на систему
(контролирует все шасси)
- Устанавливается в 1-й слот основного шасси
- Базовое программное обеспечение первоначально сохранено в памяти



1 x Ethernet Space	for VoIP (Ethernet Port is provided by 32/64/128IPLA)
1 x Ethernet (RJ45 10/100M)	for Web/PC PRO / SMDR output / CTI / MIS
1 x General Purpose Relay	for audio / speaker control
1 x USB (V1.1)	for Software Upgrading, License Uploading
1 x Serial (COM)	Not Used (for system debugging purpose)
1 x Audio Input	for External MOH, BGM source
1 x Paging Output	for External Paging Speaker
1 x Load Switch	for Software Upgrading, System Initialize
1 x Compact Flash Slot	for Embedded VRS/VM (PZ-VM21 and CF Card are required)



- 32 Telephony Resources
(DTMF / DT / BT / Caller-ID Receivers, Caller-ID Sender <FSK>)
- 128 Tone Sender Resources
(DTMF / Service Tone / Caller ID <DTMF>)
- 64ch Conference Resources

Вытаскивается и вставляется только при выключенном питании!!!

Дополнительная память

Memory Expansion (PZ-ME50)

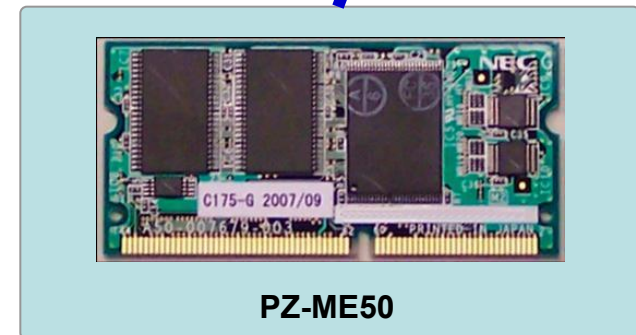
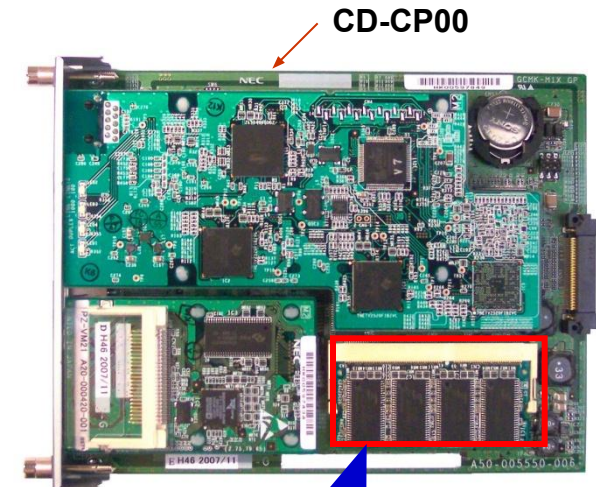
- Необходима для систем с кабинетами расширения
- Одна карта на систему
- Устанавливается на CD-CP00 (Memory board slot)
- Базовое программное обеспечение (Main Soft) первоначально сохранено в памяти (*1)

	Только CD-CP00	CD-CP00 с PZ-ME50
Емкость системы (TDM Port)	до 64 портов	-от до 256 портов EU до 128 (*2)
Шасси расширения	не работают	работают
Встроенные VRS / Voice Mail порты	8 портов	16 портов
IP аппараты серии ITR	не работают	работают
NetLink (*3) (Networked Chassis)	Не работает	работает

(*1) Если версии (Main Software) между CD-CP00 и PZ-ME50 различаются, то в систему будет загружена версия Software с PZ-ME50.

(*2) Если используется более 256 ports, то необходима лицензия "Unlimited Port License". Для EU существует лицензия до 256 портов.

(*3) В каждый узел в системе "NetLink" необходимо установить плату PZ-ME50.

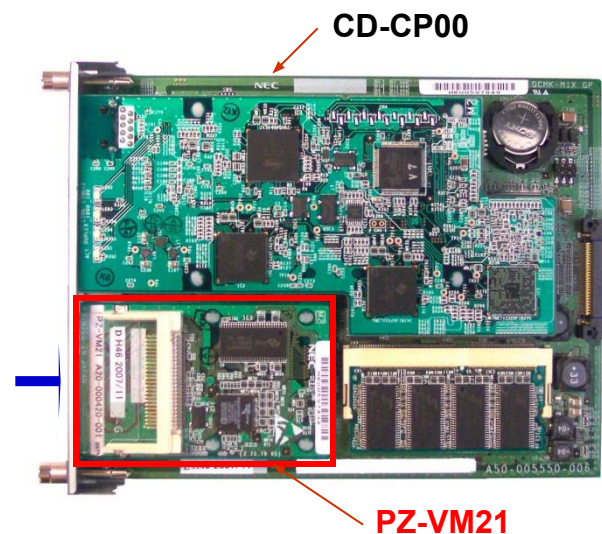


Встроенные VRS / VM

Встроенные VRS/VM (PZ-VM21)

- Необходимо для VRS (Voice Response System) и/или Voice Mail (голосовой почты)
- Одна карта на систему
- Устанавливается на CD-CP00 (PZ-VM слот)
- V34 (33.6kbps) встроенный аналоговый модем (для удаленного обслуживания)
- VRS/VM CF карты поставляются отдельно (см. табл.)

**AKS VRS /
AKS VRS-VM**



VRS/VM CF Card (AKS VRS / AKS VRS-VM)

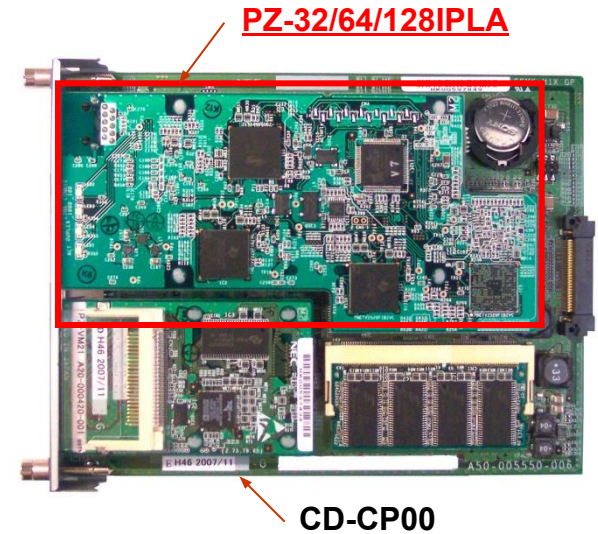
Name	Description	Capacity	Box	Port (CH)	Built-in Prompt Message
AKS VRS OT	VRS	256MB	100 (VRS)	8 (w/o PZ-ME50) 16 (w/ PZ-ME50)	1) English (UK) 2) Chinese (Mandarin)
AKS VRS-VM OT	VRS + VM	512MB (Approx 32H)	- 512 (EXT) - 32 (Group) - 32 (Routing)	8 (w/o PZ-ME50) 16 (w/ PZ-ME50)	1) English (UK) 2) Chinese (Mandarin)
AKS InMail EU	VRS + VM	512MB (Approx 32H)	- 512 (EXT) (лицензия) - 32 (Group) - 32 (Routing)	8 (w/o PZ-ME50) 16 (w/ PZ-ME50)	1) English (UK) 2) Chinese (Mandarin)

VoIP

VoIP Board (PZ-32/64/128IPLA)

- Необходимо при использовании приложений для VoIP
- 3 типа IPLA (32ch / 64ch / 128ch)
- Одна плата на систему
- Устанавливается на CD-CP00 (VoIP board slot)
- Ethernet Port (10/100/1000M) for RTP/RTCP packets

Необходимы соответствующие лицензии для подключения IP транков и терминалов.

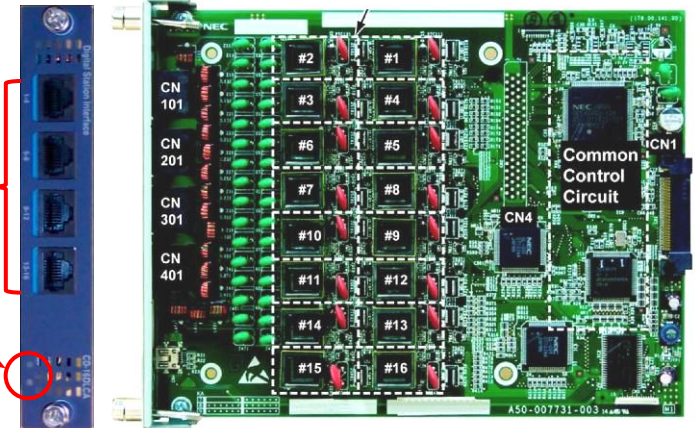


Платы терминалов (1)

Digital Terminal Blade (CD-8/16DLCA)

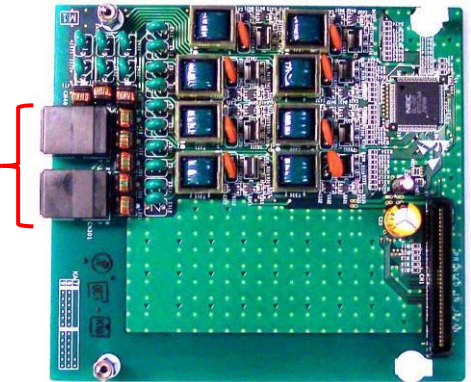
- 8 or 16 digital extension ports (used for Digital Terminal, DSS Console, SLTAD, PGDAD, Aspire Terminal / DSS)
- 2 (8DLCA) or 4 (16DLCA) RJ61 connectors (4 ports / one RJ61)
- Blade status LEDs (Live LED, Busy/Idle LED)
- -48V feeding
- Install to the universal slot
- Hot Pluggable
- Daughter Board Connector for PZ-8DLCB (only CD-8DLCA)

Front Panel View



Digital Terminal Daughter Board (PZ-8DLCB)

- Additional 8 digital extension ports (used for Digital Terminal, DSS Console, SLTAD, PGDAD, Aspire Terminal / DSS)
- Mounted onto CD-8DLCA
- Two RJ61 connectors (4 ports / one RJ61)
- -48V feeding

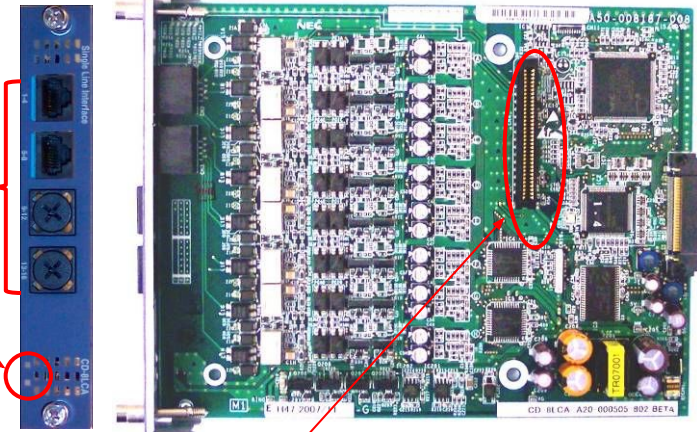


Платы терминалов (2)

Analog Terminal Blade (CD-4/8LCA)

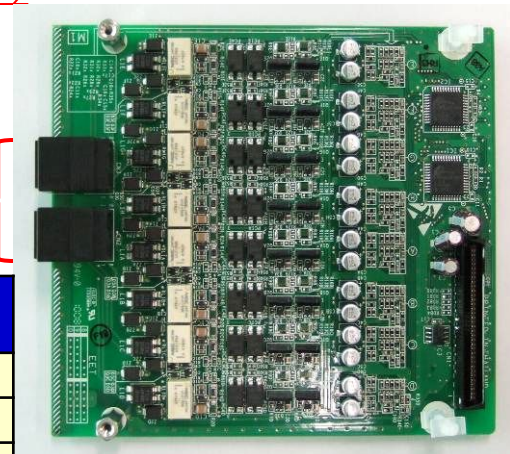
- 4 or 8 analog extension ports (used for SLT, Fax machine, Analog Modem)
- 1 (4LCA) or 2 (8LCA) RJ61 connectors (4 ports / one RJ61)
- Blade status LEDs (Live LED, Busy/Idle LED)
- -24V feeding (Current : 25mA only)
- Support MW Lamp and Caller-ID Transmission
- Install to the universal slot
- Hot Pluggable
- Daughter Board Connector for PZ-4LCA / PZ-8LCE

Front Panel View



Analog Terminal Daughter Board (PZ-4LCA / 8LCE)

- Additional 4 or 8 analog extension ports
- Mounted onto CD-4/8LCA
- 1 (PZ-4LCA) or 2 (PZ-8LCE) RJ61 connectors (4 ports / one RJ61)
- -24V feeding (Current : 25mA only)
- Support MW Lamp and Caller-ID Transmission



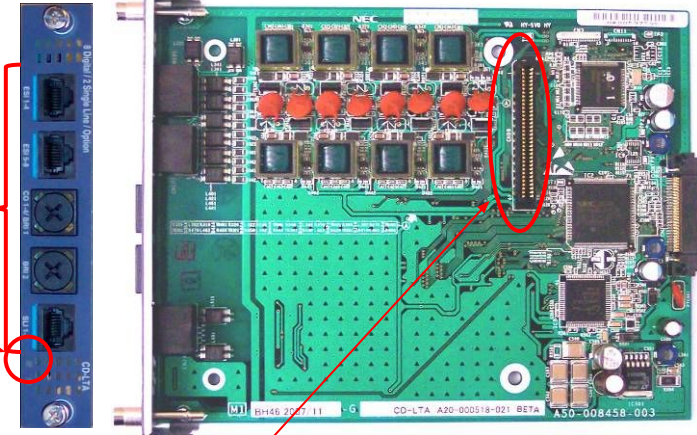
Blade		D/Board		Total Ports / Slot
CD-4LCA	+	PZ-4LCA	=	8
CD-4LCA	+	PZ-8LCE	=	12
CD-8LCA	+	PZ-4LCA	=	12
CD-8LCA	+	PZ-8LCE	=	16

Платы терминалов (3)

Digital & Analog Terminal Combination Blade (CD-LTA)

- One CD-LTA blade per Chassis
- 8 digital and 2 analog extension ports
- 2 (for digital) and 1 (for analog) RJ61 connectors (4 ports / one RJ61)
- -48V feeding at digital ports
- -24V feeding (Current : 25mA) at analog ports
- Blade status LEDs (Live LED, Busy/Idle LED)
- Install to the universal slot
- Hot Pluggable
- Daughter Board Connector for :
 - > PZ-4COTE (4 analog trunk daughter board)
 - > PZ-2BRIA (2 Euro-ISDN BRI daughter board)

Front Panel View

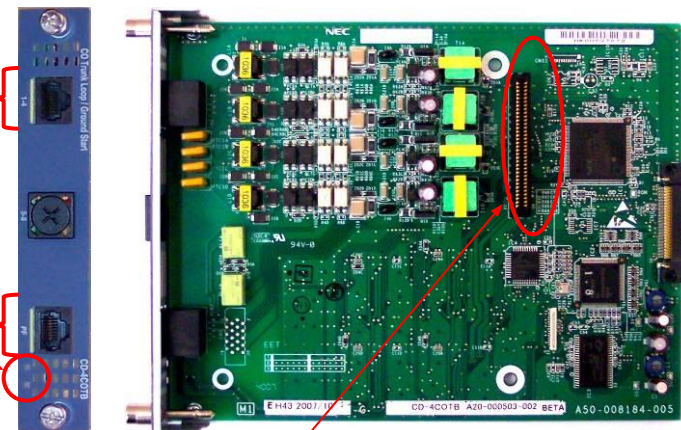


Платы линий (Trunk) (1)

Analog Trunk Blade (CD-4COTA)

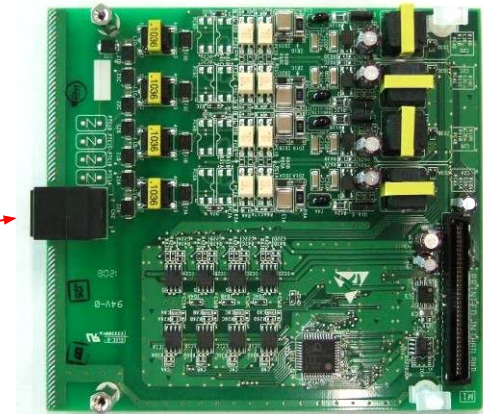
- 4 analog trunk ports (Loop Start)
- One RJ61 connector (4 ports / one RJ61)
- One RJ61 connector for 2 Power Failure Transfer circuits (for No.1 and No.2 port)
- Blade status LEDs (Live LED, Busy/Idle LED)
- Support Caller-ID and Polarity Reverse detection
- Install to the universal slot
- Hot Pluggable
- Daughter Board Connector for PZ-4COTE

Front Panel View



Analog Trunk Daughter Board (PZ-4COTE)

- Additional 4 analog trunk ports (Loop Start)
- Mounted onto CD-4COTA / CD-LTA
- One RJ61 connectors (4 ports / one RJ61)
- Support Caller-ID and Polarity Reverse detection

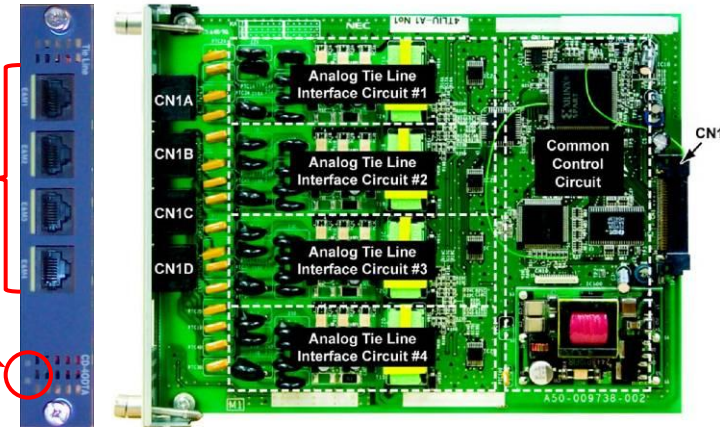


Платы линий (2)

Analog E&M Blade (CD-4ODTB)

- 4 analog E&M Tie trunk ports
- Four RJ61 connectors (1 port / one RJ61)
- Support 2-wire / 4-wire circuits (Soft Switch)
- Support Type I and V
- Blade status LEDs (Live LED, Busy/Idle LED)
- Install to the universal slot
- Hot Pluggable

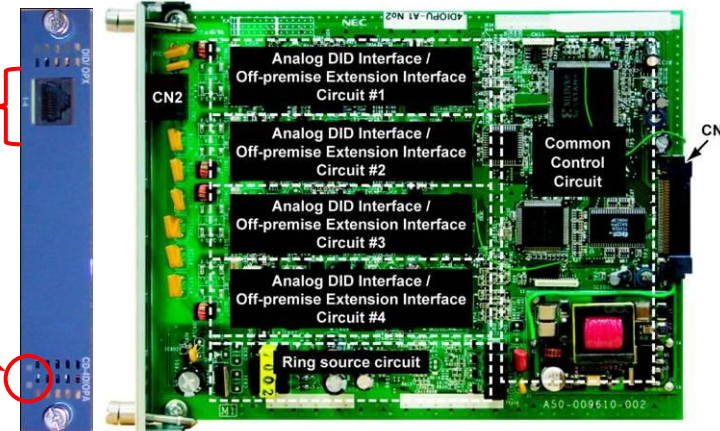
Front Panel View



Analog DID Trunk / OPX Blade (CD-4DIOPB)

- 4 analog DID trunk / OPX (off-premise SLT extension) ports (Max 6.4 km <0.5mm>)
- One RJ61 connector (4 ports / one RJ61)
- -48V feeding
- Blade status LEDs (Live LED, Busy/Idle LED)
- Install to the universal slot
- Hot Pluggable

Front Panel View

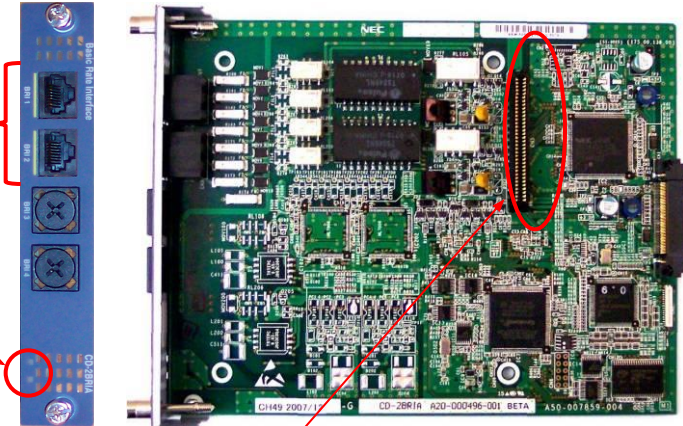


Платы ISDN (1)

Euro-ISDN BRI Blade (CD-2BRIA)

- 2 BRI (2B+D) ports
- Two RJ45 connectors (1 port / one RJ45)
- Support T / S-point connection (Soft Switch)
- Support power feeding for S-point (On/Off : Soft Switch)
- Blade status LEDs (Live LED, Busy/Idle LED)
- Install to the universal slot
- Hot Pluggable
- Daughter Board Connector for PZ-2BRIA

Front Panel View



Euro-ISDN BRI Daughter Board (PZ-2BRIA)

- Additional 2 BRI (2B+D) ports
- Mounted onto CD-2BRIA / CD-LTA
- Two RJ45 connectors (1 port / one RJ45)
- Support T / S-point connection (Soft Switch)
- Support power feeding for S-point (On/Off : Soft Switch)

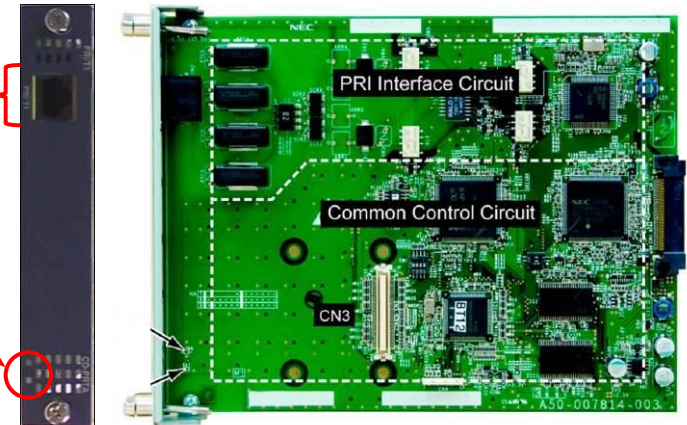


Платы ISDN (2)

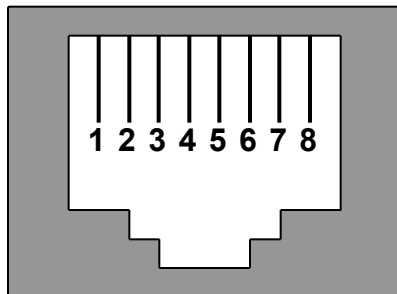
Euro-ISDN PRI Blade (CD-PRTA)

- 1 PRI (30B+D) port
- One RJ45 connector (1 port / one RJ45)
- Support T / S-point connection (Soft Switch)
- Blade status LEDs (Live LED, Busy/Idle LED)
- Install to the universal slot
- Hot Pluggable

Front Panel View



Разъем RJ-45 для CD-PRTA

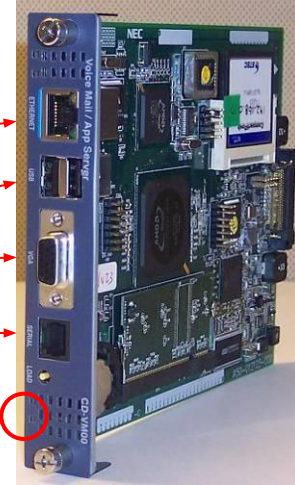


T-Point Connection		S-Point Connection	
Pin No.	Connection	Pin No.	Connection
1	RA	1	TA
2	RB	2	TB
3	---	3	---
4	TA	4	RA
5	TB	5	RB
6	---	6	---
7	---	7	---
8	---	8	---

Платы приложений (1)

In-Skin VM/UMS Blade (CD-VM00)

- One 10/100M Ethernet Port (for Software Upgrading, UMS, etc)
- Two USB ports (to connect USB Keyboard, USB Memory, etc)
- One VGA Connector (to connect the Monitor)
- One Serial Port (for Blade debugging purpose)
- VM/UMS CF Card is separate preparation
- Blade status LEDs (Live LED, Busy/Idle LED)
- Install to the universal slot



Вставляя и вытаскивать только при выключенном питании !

UMS CF Card (AKS UM-2G/8G)

Name	Description	CF Capacity	REC Capacity	Port	Built-in Prompt Message
AKS UM-2G OT	UMS	2GB	Approx 125H (64000 boxes)	Max 16 (License)	1) English (UK) 2) Chinese (Mandarin)
AKS UM-8G OT	UMS	8GB	Approx 550H (64000 boxes)	Max 16 (License)	1) English (UK) 2) Chinese (Mandarin)

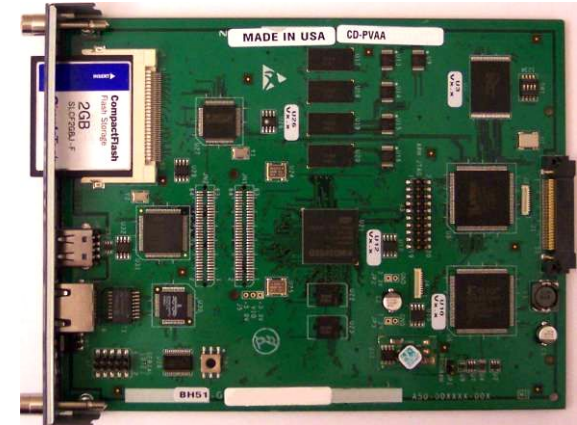
Платы приложений (2)

Conference Bridge Blade (CD-PVAA)

- One CF Card (for Conference, IVR, PMS, etc)
- One USB ports (to connect USB Memory, etc)
- One 10/100M Ethernet Port
- Blade status LEDs (Live LED, Busy/Idle LED)
- Install to the universal slot

Вставляя и вытаскивать только при
выключенном питании !

Front Panel
View



CF Card

SMB8000 PVACNF

для использования в качестве конференции (в
Россию не поставляются)

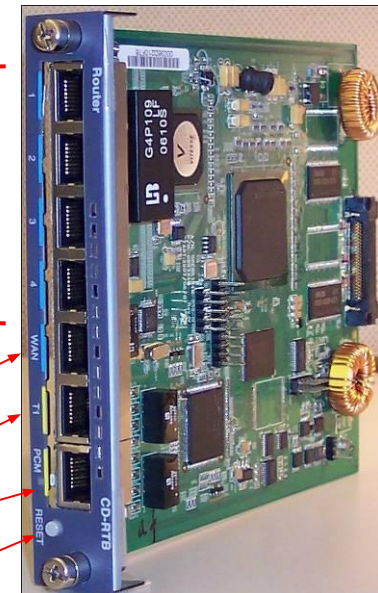
AKS-PVA PMS CF

для использования в качестве PMS

Платы приложений (3)

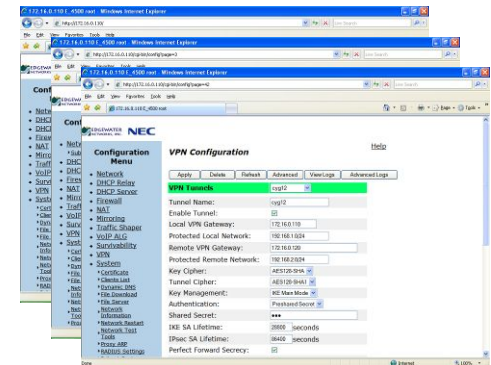
In-Skin Router Blade (CD-RTB)

- Designed for high quality voice calls due to bandwidth management based on voice traffic prioritization and traffic shaping for data
- Four 10/100M managed Ethernet Port (with VLAN <IEEE802.1Q> and port mirroring capabilities)
- One “WAN” port
- One “T1” port
- Blade status LEDs (Live LED)
- Reset Switch
- Install to the universal slot



Вставлять и вытаскивать только при выключенном питании !

- Support packet inspection firewall and VPN based security
- Hardware assisted IPsec encryption hides data
- Remote monitoring and troubleshooting made easy with detailed statistics including MOS (Mean Opinion Score)



CD-RTB has local setup GUI

Платы приложений (4): CD-RTB

This blade provides:

- Configurable on each Port: Auto Negotiation/Full Duplex/Half Duplex
- MDI/MDI-X Auto Crossover
- Tag VLAN Based on IEEE802.1Q
- Port-Base VLAN
- **Port Mirroring**
- PPPoE Client
- Multi-Protocol Bridge
- RIP / RIPv2 / OSPFv2 / BGP4
- Policy Routing
- DHCP
- NAT / NAT
- SIP-NAT
- IPnP NAT Traversal
- DNS Proxy
- NTP/SNTP
- QoS (PQ, CBQ, LLQ, Shaping)
- VPN (IPSec/IKE)
- AAA (Login)
- Firewall (Static/Dynamic Filter)
- SNMP version 1
- Syslog
- TFTP Client
- Backpressure/Flow Control Feature
- Auto MAC Address Learning / Migrating / Aging
- Learn Maximum 8k MAC Addresses
- Store and Forward Switching Method
- Maximum 100m Transmission Distance by CAT-5 Cable
- 2 Status LEDs

Платы приложений (5)

In-Skin G-bit PoE Switch Blade (CD-ETIA)

- Eight Gigabit managed Ethernet Port
- Support IEEE802.3af PoE on all ports
- Provide Lauer-2 Switching, QoS, VLAN <IEEE802.1Q> and port mirroring capabilities
- Provide Switch Management feature through Web-based GUI
- Per Port status LEDs (Link / Speed & Activity)
- Install to the universal slot

Front Panel
View



Вставлять и вытаскивать только при выключенном питании !

Терминалы



Параметры терминалов

С поддержкой Bluetooth

Dot matrix with backlit LCD

Курсор меню

Подсветка клавиш



8 линейных клавиш

Полный дуплекс

Кнопка безопасности (IP)



Индикатор MW
(Цифровой : 3 цвета)
(IP : 7 цветов)

Full dot matrix with backlit LCD
(IP : Open XML I/F)

Soft клавиши

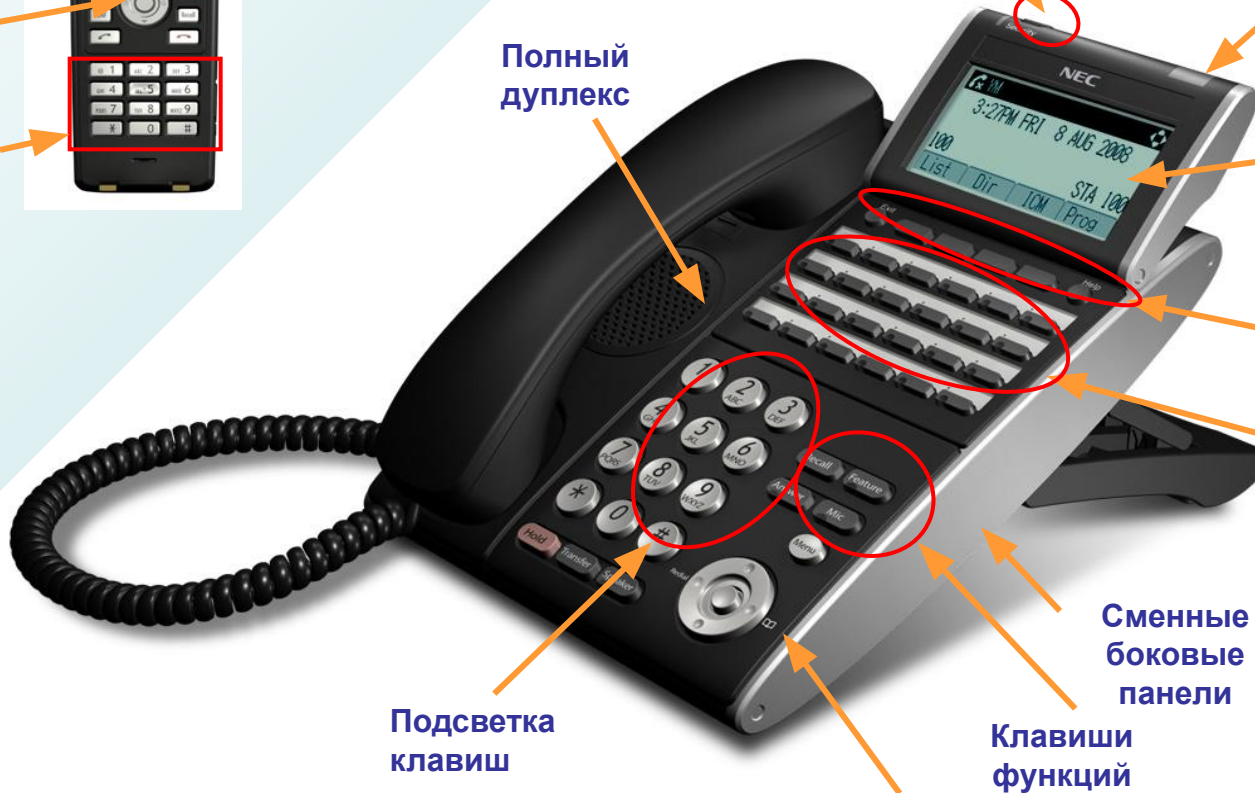
Программируемые клавиши

Сменные боковые панели

Клавиши функций

Курсор

Подсветка клавиш



DESI-Less type

DT300 Series (Digital Terminals)

DTL-2E-1



*2 Keys Digital Terminal
without LCD*

DTL-6DE-1



6 Keys Digital Terminal

DTL-12D-1



12 Keys Digital Terminal

DTL-24D-1



24 Keys Digital Terminal

DTL-32D-1



32 Keys Digital Terminal

DTL-8LD-1



*DESI-Less Digital
Terminal*

DTL-12PA-1



*12 Keys Digital Terminal
with PF Adapter*

DTL-12BT-1



*12 Keys Digital Terminal
with Bluetooth Cordless
Handset*

Цвет : черный и белый

DT300 серия - спецификация (1)

Name	DTL-2E-1	DTL-6DE-1	DTL-12D-1	DTL-24D-1
Color Line-Up	Black	Black	Black / White	Black / White
LCD	No	Yes (24 digits x 3 lines)	Yes (168x55 dot matrix w/o backlit)	Yes (168x55 dot matrix w/o backlit)
Programmable Keys	2	6	12	24
Soft Keys	No	Yes	Yes	Yes
Menu Cursor Key	No (VOL Keys only)	Yes	Yes	Yes
LED Indication	Yes (3 colors)	Yes (3 colors)	Yes (3 colors)	Yes (3 colors)
Handsfree	Half-duplex	Half-duplex	Full-duplex	Full-duplex
Backlit Dial Pad	No	No	Yes	Yes
8LK-L connectivity	No	No	Yes	Yes
DSS Console*	No	Yes	Yes	Yes
Bottom Unit connectivity	No	No	Yes	Yes
Exchangeable Cradle	No	No	Yes	Yes
Headset	No	No	Yes	Yes
Angle Adjustment	4-steps (Base)	4-steps (Base)	4-steps (Base) Free (LCD)	4-steps (Base) Free (LCD)
Wall Mounting	Yes	Yes	Yes	Yes

* DSS консоль подключается к порту платы цифровых аппаратов.

DT300 серия – спецификация (2)

Name	DTL-32D-1	DTL-8LD-1	DTL-12PA-1	DTL-12BT-1
Color Line-Up	Black	Black / White	Black	Black
LCD	Yes (168x55 dot matrix w/o backlit)	Yes (168x55 dot matrix with backlit x 2)	Yes (168x55 dot matrix w/o backlit)	Yes (168x55 dot matrix w/o backlit)
Programmable Keys	32 (24D + 8LK)	DESI-Less (8 keys x 4 pages)	12	12
Soft Keys	Yes	Yes	Yes	Yes
Menu Cursor Key	Yes	Yes	Yes	Yes
LED Indication	Yes (3 colors)	Yes (3 colors)	Yes (3 colors)	Yes (3 colors)
Handsfree	Full-duplex	Full-duplex	Full-duplex	Full-duplex
Backlit Dial Pad	Yes	Yes	No	Yes
8LK-L connectivity	N/A (initially connected)	Yes	Yes	Yes
DSS Console*	N/A **	Yes	Yes	Yes
Bottom Unit connectivity	Yes	Yes	Yes	No ***
Exchangeable Cradle	Yes	Yes	Yes <i>PSA (Power Failure Transfer) Cradle is initially installed</i>	Yes <i>Bluetooth Cordless handset and Cradle are initially installed</i>
Headset	Yes	Yes	Yes	Yes
Angle Adjustment	4-steps (Base) Free (LCD)	4-steps (Base) Free (LCD)	4-steps (Base) Free (LCD)	4-steps (Base) Free (LCD)
Wall Mounting	Yes	Yes	Yes	Yes

* DSS консоль подключается к порту платы цифровых аппаратов.

** 8LK-L изначально подключена как консоль I/F к аппарату DTL-32D-1, следовательно DSS консоль не может быть прикреплена к аппарату.

*** Любой из адаптеров (ADA, APR, BHA) не может быть установлен вместе с беспроводной трубкой Bluetooth и (BCH-L).

DT700 серия (IP аппараты)

ITL-2E-1



**2 Keys IP Terminal
without LCD**

ITL-6DE-1



6 Keys IP Terminal

ITL-12D-1



12 Keys IP Terminal

ITL-24D-1



24 Keys IP Terminal

ITL-32D-1



32 Keys IP Terminal

ITL-8LD-1



DESI-Less IP Terminal

ITL-12PA-1



**12 Keys IP Terminal
with PF Adapter**

Цвет : черный и белый

DT700 серия – спецификация (1)

Name	ITL-2E-1	ITL-6DE-1	ITL-12D-1	ITL-24D-1
Color Line-Up	Black	Black	Black / White	Black / White
LCD	No	Yes (168x41 full dot black & White w/o backlit)	Yes (224x96 full dot gray scale with backlit)	Yes (224x96 full dot gray scale with backlit)
Programmable Keys	2	6	12	24
Soft Keys	No	Yes	Yes	Yes
Menu Cursor Key	No (VOL Keys only)	Yes	Yes	Yes
LED Indication	Yes (3 colors)	Yes (3 colors)	Yes (7 colors)	Yes (7 colors)
Handsfree	Full-duplex	Full-duplex	Full-duplex	Full-duplex
Backlit Dial Pad	No	No	Yes	Yes
Protection (Security) Key	No	Yes	Yes	Yes
Network Interface	10/100BASE-T : 2 ports	10/100BASE-T : 2 ports	10/100BASE-T : 2 ports	10/100BASE-T : 2 ports
Power Feeding	PoE (IEEE 802.3af) or AC/DC Adapter	PoE (IEEE 802.3af) or AC/DC Adapter	PoE (IEEE 802.3af) or AC/DC Adapter	PoE (IEEE 802.3af) or AC/DC Adapter
Open XML Interface	No	Yes (limited)	Yes	Yes
CODEC	G.711 / G.729a	G.711 / G.729a	G.711 / G.729a / G.722	G.711 / G.729a / G.722
8LK-L connectivity	No	No	Yes	Yes
DSS Console connectivity	No	No	Yes	Yes
Bottom Unit connectivity	No	No	Yes (w/o APR)	Yes (w/o APR)
Exchangeable Cradle	No	No	Yes	Yes
Headset	No	No	Yes	Yes
Angle Adjustment	4-steps (Base)	4-steps (Base)	4-steps (Base) / Free (LCD)	4-steps (Base) / Free (LCD)
Wall Mounting	Yes	Yes	Yes	Yes

DT700 серия – спецификация (2)

Name	ITL-32D-1	ITL-8LD-1	ITL-12PA-1
Color Line-Up	Black	Black / White	Black
LCD	Yes (224x96 full dot gray scale with backlit)	Yes (224x96 full dot gray scale with backlit x 2)	Yes (224x96 full dot gray scale with backlit)
Programmable Keys	32 (24D + 8LK)	DESI-Less (8 keys x 4 pages)	12
Soft Keys	Yes	Yes	Yes
Menu Cursor Key	Yes	Yes	Yes
LED Indication	Yes (7 colors)	Yes (7 colors)	Yes (7 colors)
Handsfree	Full-duplex	Full-duplex	Full-duplex
Backlit Dial Pad	Yes	Yes	No
Protection (Security) Key	Yes	Yes	Yes
Network Interface	10/100BASE-T : 2 ports	10/100BASE-T : 2 ports	10/100BASE-T : 2 ports
Power Feeding	PoE (IEEE 802.3af) or AC/DC Adapter	PoE (IEEE 802.3af) or AC/DC Adapter	PoE (IEEE 802.3af) or AC/DC Adapter
Open XML Interface	Yes	Yes	Yes
CODEC	G.711 / G.729a / G.722	G.711 / G.729a / G.722	G.711 / G.729a / G.722
8LK-L connectivity	N/A (initially connected)	Yes	Yes
DSS Console connectivity	N/A *	Yes	Yes
Bottom Unit connectivity	Yes (w/o APR)	Yes (w/o APR)	Yes (w/o APR)
Exchangeable Cradle	Yes	Yes	Yes <i>PSA (Power Failure Transfer) Cradle is initially installed</i>
Headset	Yes	Yes	Yes
Angle Adjustment	4-steps (Base) / Free (LCD)	4-steps (Base) / Free (LCD)	4-steps (Base) / Free (LCD)
Wall Mounting	Yes	Yes	Yes

• 8LK-L изначально подключена как консоль I/F к аппарату ITL-32D-1, следовательно DSS консоль не может быть прикреплена к аппарату.

Flagship IP Terminal

Name	ITL-320C-2
Color Line-Up	Black
LCD	Yes (5.7 inch TFT QVGA 16 bit color with Backlit Touch Panel)
Programmable Keys	N/A
Soft Keys	Yes
Menu Cursor Key	Yes
LED Indication	Yes (7 colors)
Handsfree	Full-duplex
Backlit Dial Pad	Yes
Protection (Security) Key	Yes
Network Interface	10/100BASE-T : 2 ports
Power Feeding	PoE (IEEE 802.3af) or AC/DC Adapter
Open XML Interface	Yes
CODEC	G.711 / G.729a / G.722
8LK-L connectivity	Yes
DSS Console connectivity	Yes
Bottom Unit connectivity	Yes (w/o APR)
Exchangeable Cradle	Yes
Headset	Yes
Angle Adjustment	4-steps (Base & LCD)
Wall Mounting	Yes



Softphone

Desktop Application Suite

“Desktop Application Suite” - набор программного обеспечения, которое комбинирует функциональность телефонии IP Softphone (SP310) и продуктов PC Assistant и PC Attendant.

Через лицензирование и пользовательского выбора соответствующие приложения могут быть использованы конечным пользователем. Три встроенных приложения предоставляют собой как часть одного продукта “Desktop application suite”.

Конфигурирование

Параметры настройки выбираются в процессе установки продукта “Desktop application suite”.

Интегрирование с Outlook

Позволяет пользователю набирать и выполнять действия, используя папку Contacts в Outlook.

Средство для видео теста

Помогает проверить, что SP310 может общаться, используя видеочамеру, подсоединенную к PC.

Tool Bar Mode



Full Screen Mode for Attendant



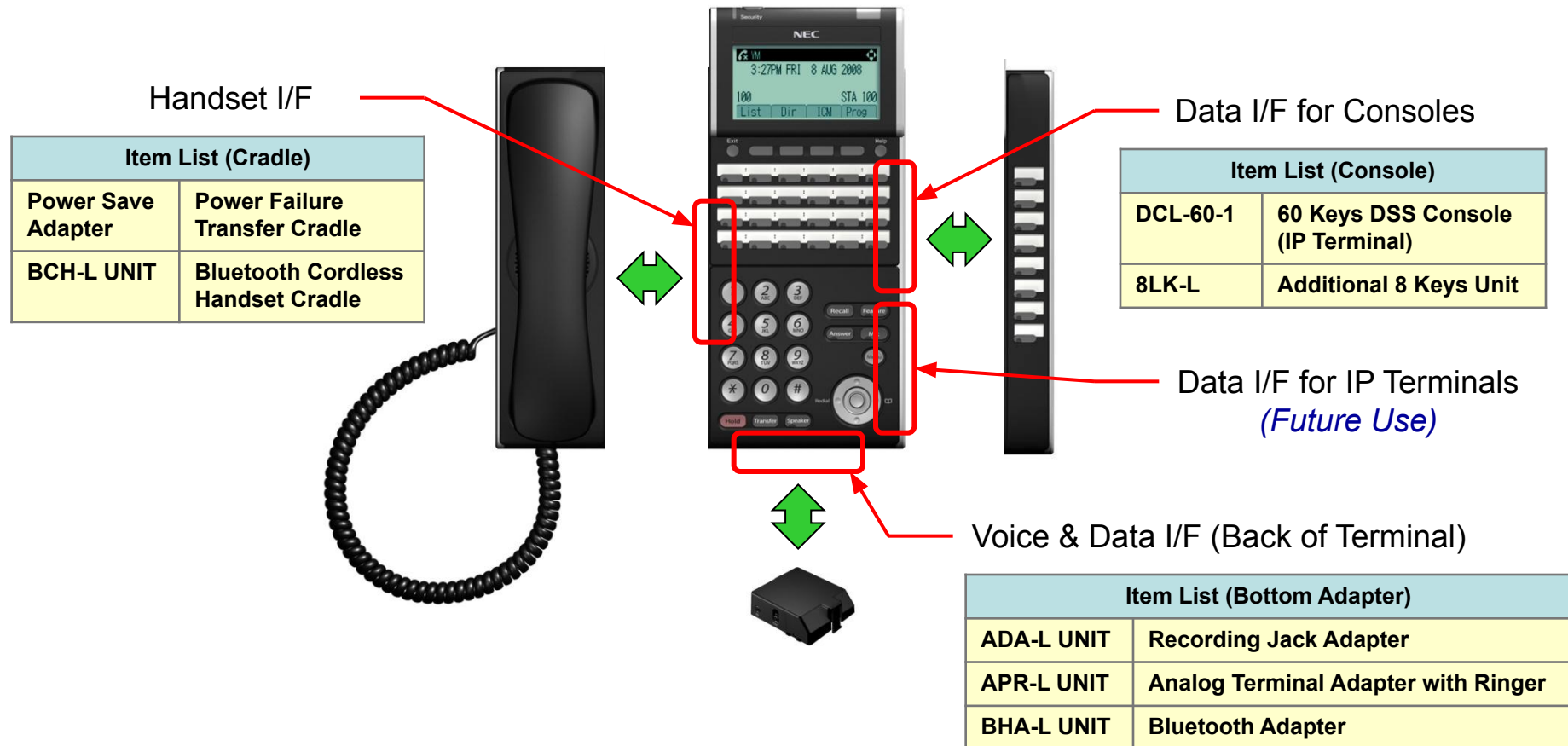
Compact Phone Mode

Desktop Terminal Image Mode





Дополнительные устройства к телефонам

У аппаратов есть следующие интерфейсы, чтобы приспособить различные опции.



Базовые опции трубок

Name	 <p>Power Saving Adapter (PSA)</p>	 <p>BCH-L</p>		
Color Line-Up	Black / White	Black		
Description	Power Failure Transfer cradle to provide survivability in case of power failure or data network down	Bluetooth Cordless Handset with cradle		
Interface	RJ11 (Analog Port)	Bluetooth V2.0, Class 1		
Features	<ul style="list-style-type: none"> - VOL Keys : to adjust the volume at Handset - PSTN/PBX Switch : to forcibly change the IP Terminal to PSA mode in case the IP Terminal itself is backed up by UPS. - Dial Mode Switch : to change either DTMF or DP (10pps). <p><Note></p> <ul style="list-style-type: none"> - Handset itself is not attached to the PSA (only cradle). Use original handset with PSA. - Dial Pad must be replaced because of no backlit service in case the PSA is connected. (No-backlit type Dial Pad is attached to PSA) <p><i>Примечание : любой из адаптеров (ADA, APR, BHA) не может быть установлен одновременно с BCH-L.</i></p>	Bluetooth Cordless Handset		
		LCD	120x82 dot matrix Black & White LCD with Backlit LCD	
		Programmable Keys	8	
		Soft Keys	No	
		Menu Cursor Key	Yes	
		LED Indication	No	
		Backlit Dial Pad	Yes	
		Headset Jack	Yes	
		Distance from Cradle	Max 50m (depend on the environment)	
		Battery Length	8 hours (Talking) / 15 hours (Standby)	
Power Feeding	from Cradle			

Опции консолей и адаптеров

Название	 <p>8LK-L</p>	 <p>DCL-60-1</p>
Цвет	Черная / белая	Черная / белая
Описание	Консоль на 8 программируемых клавиш	60 Keys DSS Console
Hardware Installation	Приложение терминала	Приложение терминала
Подключение	Подключается к терминалу	<Digital> Подключается к порту DLCA (Digital Terminal) <IP>Подключается к терминалу
AC-DC Adapter	Not Required (не требуется)	Для <Digital> не требуется, для <IP> необходим

Название	 <p>ADA-L</p>	 <p>APR-L</p>	 <p>BHA-L</p>
Описание	Регистрирующий адаптер для подключения внешних записывающих устройств	Analog Terminal (SLT, Fax, Modem) Адаптер со звонком	Bluetooth HUB Adaptor (using World-Wide common Bluetooth Technology) to connect the Bluetooth peripherals (Headset, Mobile phone)
Interface	Mini-Pin Jack x 2	RJ11 x 1	Bluetooth V2.0, Class 1
AC-DC Adapter	Не требуется	Не требуется <i>(AC/DC Adapter необходим , если длина кабеля между системой и терминалом более 900 м.)</i>	Не требуется <i>(AC/DC Adapter необходим , если длина кабеля между системой и терминалом более 900 м.)</i>

Таблица взаимосвязи устройств

Terminal		Handset Cradle		Console		Bottom Adapter		
		PSA	BCH-L	8LK-L	DCL-60-1	ADA-L	APR-L	BHA-L
Digital	DTL-2E-1	---	---	---	---	---	---	---
	DTL-6DE-1	---	---	---	✓	---	---	---
	DTL-12D-1	✓	✓	✓	✓	✓	✓	✓
	DTL-24D-1	✓	✓	✓	✓	✓	✓	✓
	DTL-32D-1	✓	✓	N/A	N/A?	✓	✓	✓
	DTL-8LD-1	✓	✓	✓	✓	✓	✓	✓
	DTL-12PA-1	N/A	✓	✓	✓	✓	✓	✓
	DTL-12BT-1	✓	N/A	✓	✓	---	---	---
IP	ITL-2E-1	---	---	---	---	---	---	---
	ITL-6DE-1	---	---	---	---	---	---	---
	ITL-12D-1	✓	---	✓	✓	✓	---	---
	ITL-24D-1	✓	---	✓	✓	✓	---	---
	ITL-32D-1	✓	---	N/A	N/A?	✓	---	---
	ITL-8LD-1	✓	---	✓	✓	✓	---	---
	ITL-12PA-1	N/A	---	✓	✓	✓	---	---

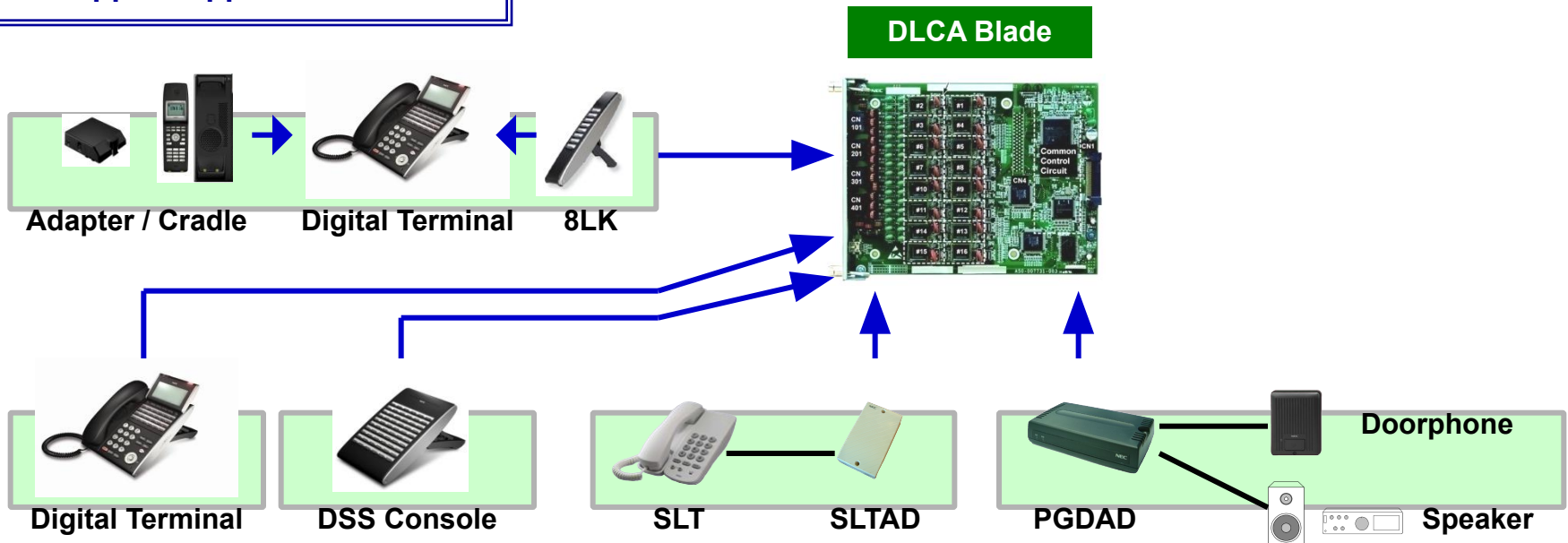
Примечание : Любой из адаптеров (ADA, APR, BHA) не может быть установлен вместе с BCH-L.

✓ : доступно --- : не доступно N/A : не применяется

Дополнительные устройства

			
Название	IP1E-1SLTAD	IP1WW-2PGDAD	DP-D-1A
Описание	Аналоговый адаптер для подключения к цифровому порту	2 ports External Paging / Doorphone / Audio Adapter	Doorphone Box
Подключение	Подключается к одному порту платы DLCA (Digital Terminal)	Подключается к одному порту платы DLCA (Digital Terminal)	Подключается к 2PGDAD адаптеру
AC-DC Adapter	Не требуется	Не требуется	Не требуется

Виды подключения



Сменные цветные боковые панели

Сменные цветные панели доступны для всех видов терминалов.

■ Silver *(initially attached)*



■ Red



■ Blue



■ Wood



■ Clear

Hold a customer-designed paper with Clear panels



Print the Company Logo

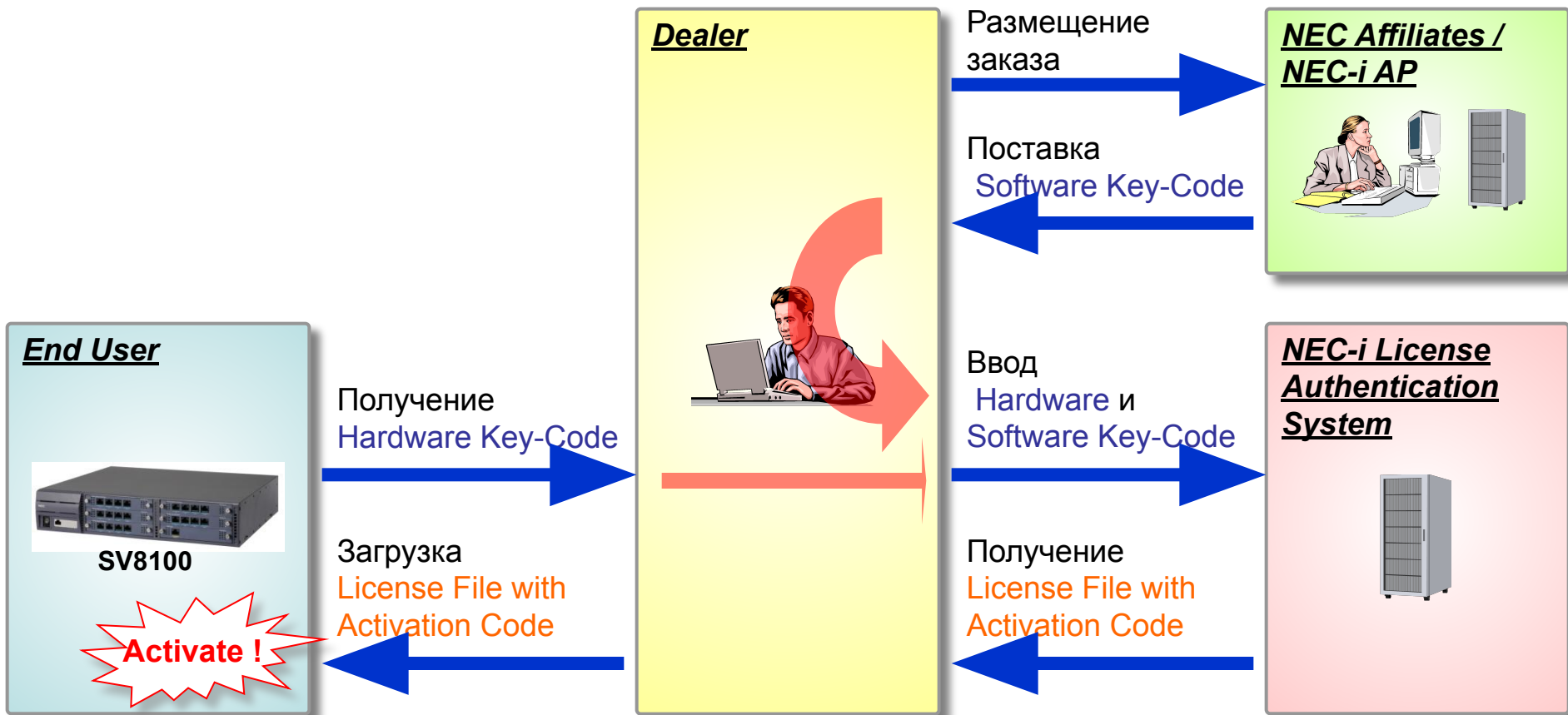


Free Design

Лицензирование

Процедура получения лицензий

У некоторых функций на SV8100 должна быть лицензия.



Вопросы по лицензиям (1)

Что такое Software Key-Code?

Это - уникальное число, которое сгенерировано для каждого заказа лицензии. Лицензии нескольких функций могут содержаться в одном Software Key-Code.

Что такое Hardware Key-Code?

Это уникальный номер для каждой станции (CPU), он обозначен на коробке и на плате процессора. Его также можно прочитать на дисплее телефона. (Нажмите клавишу "Feature" и "3" при положенной трубке)

Как обратиться к License Authentication System?

Каждый Дилер / Дистрибьютор должен обратиться к Сайту Портала Лицензии через Интернет.

Фирма-НЕС-і предоставляет Пользовательский идентификатор и Пароль каждому Дилеру / Дистрибьютору.

Вопросы по лицензиям (2)

Что такое Free-License for Demo?

DEMO лицензия первоначально включена в центральный процессор.

Существуют следующие ограничения.

- Срок действия Free-License - **60 Days**.
- Все функции (кроме “Unlimited Port” and “IP Terminal” Licenses) временно доступны на этот период.
- “Unlimited Port” and “IP Terminal” Licenses будут временно доступны когда в PRG90-55 будет установлена “1 : ON”.
- Счет дней Free-License идет вниз с включением станции.
(количество оставшихся дней можно посмотреть в команде 10-52-01)
- Счет дней Free-License останавливается на время выключения станции.
- Срок действия не может быть сброшен, даже если в системе сделан COLD start и software upgrading.
- Как только время истекает, и не были загружены официальные лицензии, все функции, требующие лицензии, перестают работать.

Список лицензий (1)

Категория	Описание лицензии	количество
TDM Port	129-256 TDM Port	1 (Сервис-ON)
	257-712 TDM Port	1 (Сервис-ON)
VoIP	IP Trunk (SIP / H323)	1-128 (No. of Trunk)
	IP Terminal (SIP-MLT)	1-512 (No. of Terminal)
	3rd Party IP Terminal (SIP SLT)	1-512 (No. of Terminal)
	NAT for DT700	1 (Сервис - ON)
	Fax Over IP (T38 Support) (R4)	1 (Сервис - ON)
	RTP Encryption	1 (Сервис - ON)
	SIP Video (peer to peer Video over IP)	1 (Сервис - ON)
Networking	Net-Link	1-49 (No. of Remote Node)
	K-CCIS over IP	1-128 (No. of Channel)
	AspireNet over IP	1-128 (No. of Channel)
Application Interface	Hotel / Motel (including PMS)	1 (Сервис - ON)
	OAI Activation	1 (Сервис - ON)
Desktop Application	Softphone (SP310)	1-128 (No. of User)
	PC Assistant with DT Terminal	1-128 (No. of User)
	PC Assistant with SP310 Softphone	1-128 (No. of User)
	PC Attendant (Upgrade PC Assistant to Attendant)	1-128 (No. of User)

Список лицензий (2)

Категория	Описание лицензий	Количество
CTI	1 st Party CTI (over Ethernet)	1-128 (No. of Client)
	3 rd Party CTI	1 (Сервис - ON)
ACD	ACD Client	1-256 (No. of Client)
	ACD Skill Based Routing	1 (Сервис - ON)
SMDR	SMDR	1 (Сервис - ON)
InMail	InMail mail box users	1-50
	Multi Language License	4-20 (3- по умолчанию)
	Unlimited Mail box users	>50 (Сервис - ON) ?
XML Pro	Использования функции XML Pro	1 (Сервис - ON)
R7 Enhancements Maintenance	Использования расширенных функций R8	1 (Сервис - ON)
	Maintenance Feature Pack	1 (Сервис - ON)

Емкость системы

ЕМКОСТЬ СИСТЕМЫ (1)

Software Port
(on CD-CP00)

Trunk

Max 200 (TDM / IP trunks)

Extension

Max 512 (TDM / IP / Wireless terminals)

Max 256 (Virtual EXT)

ЕМКОСТЬ

	No. of Chassis	1	2	3	4	System Max (NetLink)
	No. of Slot	5	11	17	23	
	No. of TDM	111 (104)	222 (208)	333 (312)	444 (416)	
Trunk	IP (SIP / H323)	200	200	200	200	200
	Analog	40	88	136	184	200
	ISDN BRI (ch)	40	88	136	184	200
	ISDN PRI (ch)	90	180	180	180	180
	Analog E&M	20	44	68	92	200
Terminal	Digital Terminal	80	176	272	368	512
	SLT	80	176	272	368	512
	SLT (OPX)	20	44	68	92	512
	DSS	---	---	---	---	32

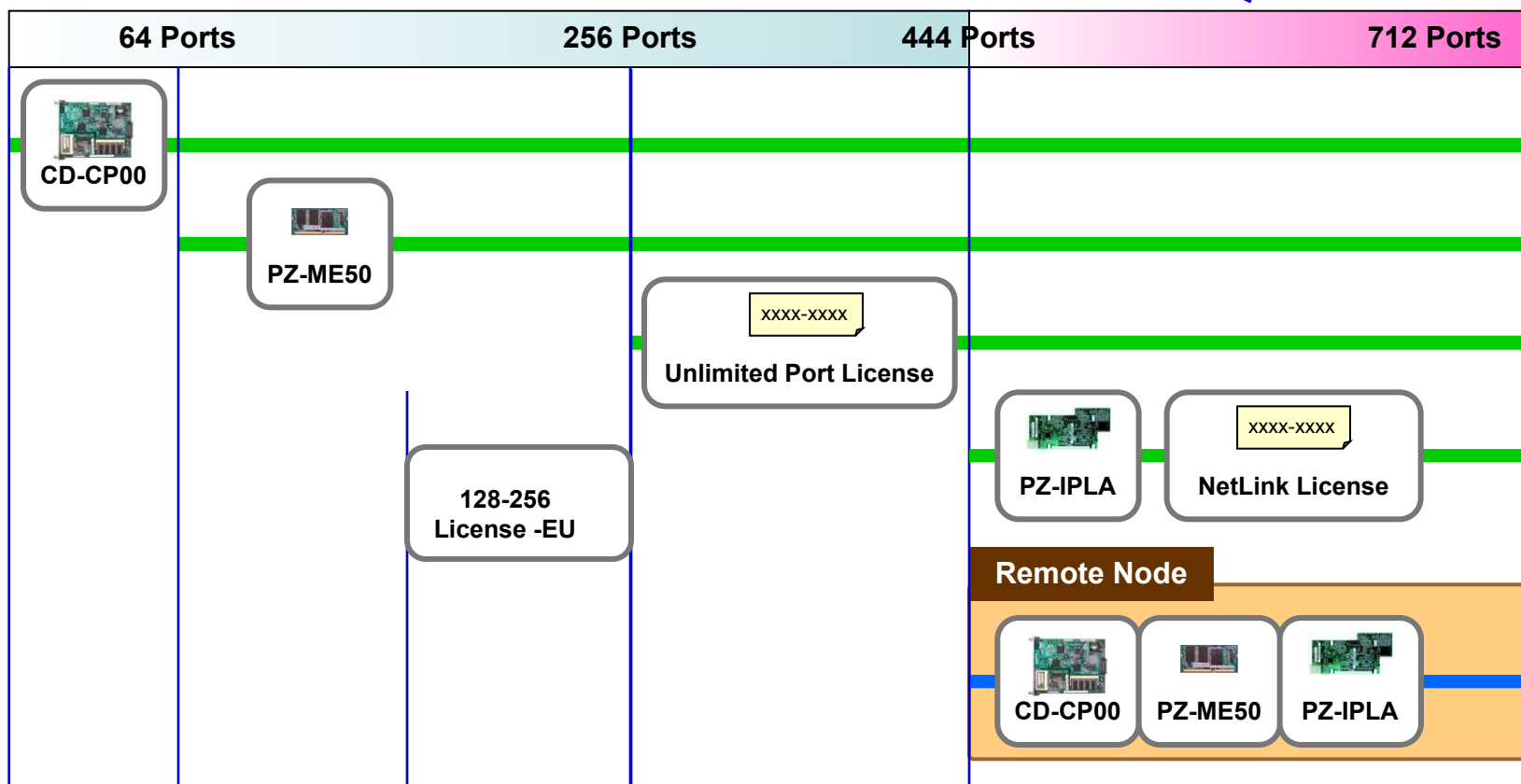
- ✓ Max. кол-во TDM портов должно быть не более 111 на одно шасси (104 для процессоров EU).
- ✓ Max. кол-во - 200 Trunks и 512 Extensions
- ✓ DSS, 2PGDAD and 1SLTAD занимают цифровой порт
- ✓ APR занимает программный абонентский порт
- ✓ Кол-во терминалов зависит от Калькулятора питания

APR (SLT APR)

256

Емкость системы(2)

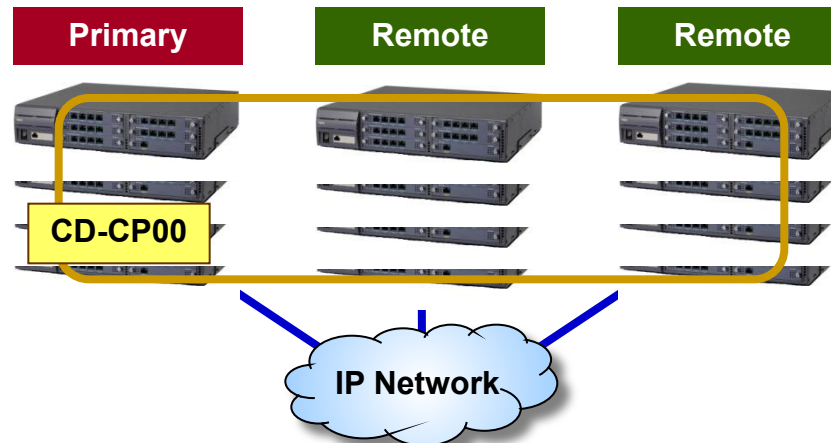
TDM Port



Приложение : NetLink

Что такое NetLink?

- Устанавливается единая система между соединенных по IP (LAN / WAN) станций SV8100.
- Управление целыми узлами с первичной (“Primary”) станцией.
- Максимальна емкость системы - 200 линий / 512 абонентов.
- До 16 станций могут быть объединены по NetLink.
- Поддержка “Full Features Transparency”(полная прозрачность функций). Базы данных первичной и удаленных систем периодически синхронизируются между собой автоматически по TCP.
- Поддержка “Survivability (Fail-Over)”(живучести) для предотвращения падения сети. Позволяет заранее запрограммировать дублирующую систему на случай падения первичной .



Особенности при установке SV8100

Расчет базового фактора потребления (1)

В SV8100 при конфигурировании системы необходимо учитывать 2 типа “Power Calculation” (плат и терминалов).

Blade Power Factor

Total =< 7 points на шасси

Item	Description	Power Factor
CD-CP00	CPU blade	1
PZ-32IPLA	32ch VoIP board	1
PZ-64IPLA	64ch VoIP board	2
PZ-128IPLA	128ch VoIP board	2
CD-VM00	In-Skin Voice Mail blade	2
CD-PVAA	Conference bridge blade	1
CD-RTB	In-Skin Router blade	2
CD-ETIA	In-Skin Gigabit Switching Hub	2
Other blades	Analog Trunk, Digital Terminal, etc	0

Расчет базового фактора потребления (2)

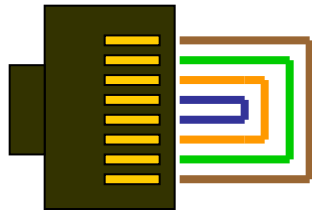
Terminal Power Factor

Total =< 80 points на шасси

Category	Item	Description	Power Factor
Digital Terminal	SLT	Analog Single Line Telephone	0.8
	DTL-2E-1	2 Keys Digital Terminal without LCD	0.8
	DTL-6DE-1	6 Keys Digital Terminal	0.8
	DTL-12D-1	12 Keys Digital Terminal	0.8
	DTL-24D-1	24 Keys Digital Terminal	0.8
	DTL-32D-1	32 Keys Digital Terminal (24D-1 with 8LK-L)	0.8
	DTL-8LD-1	DESI Less Digital Terminal	0.8
	DTL-12PA-1	12 Keys Digital Terminal with Power Failure Adapter	2
	DTL-12BT-1	12 Keys Digital Terminal with Bluetooth Cordless Handset	3
Console	DCL-60-1	60 Keys DSS Console	2
	8LK-L	Additional 8 Keys Unit	0
Cradle	Power Save Adapter	Power Failure Transfer Cradle	1.2
	BCH-L UNIT	Bluetooth Cordless Handset Cradle	2
Bottom	ADA-L UNIT	Recording Jack Adapter	2
	APR-L UNIT	Analog Terminal Adapter with Ringer	2
	BHA-L UNIT	Bluetooth Adapter	2

Разъем RJ61

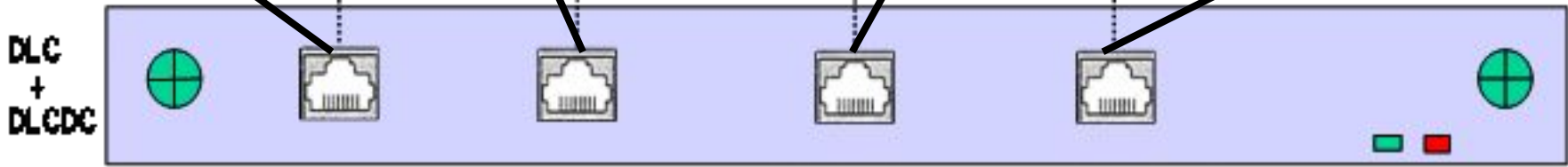
1	2	3	4	5	6	7	8
4 line	3 line	2 line	1 line	1 line	2 line	3 line	4 line



1	2	3	4	5	6	7	8
8	7	6	5	5	6	7	8

1	2	3	4	5	6	7	8
12	11	10	9	9	10	11	12

1	2	3	4	5	6	7	8
16	15	14	13	13	14	15	16



DLC
+
DLCDC

ESI 1-4
(DLC)

ESI 5-8
(DLC)

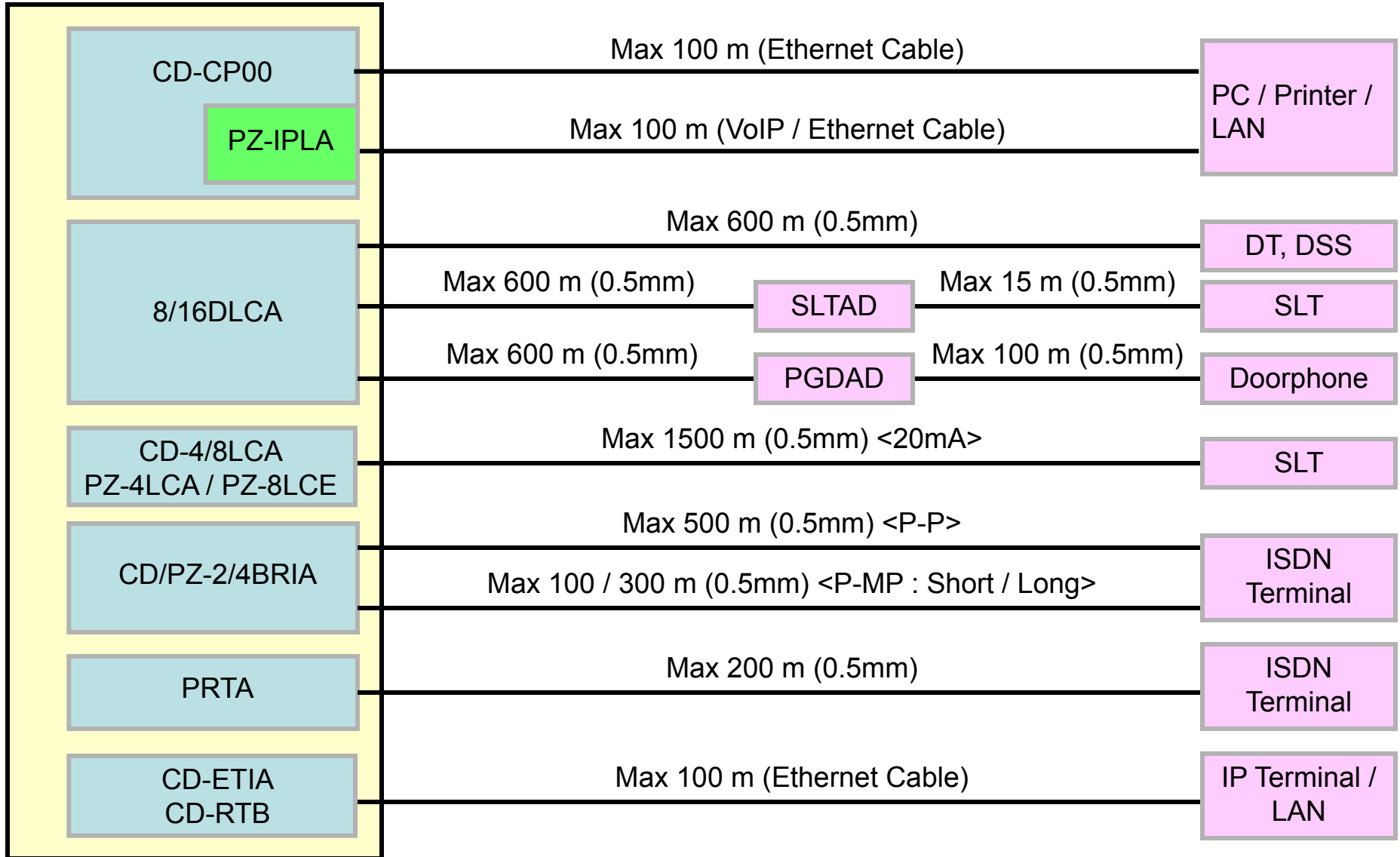
ESI 9-12
(DLC/DLCDC)

ESI 13-16
(DLC/DLLCD)

DLC + DLCDC Card

Длина кабеля

SV8100 Chassis



Особенности при установке

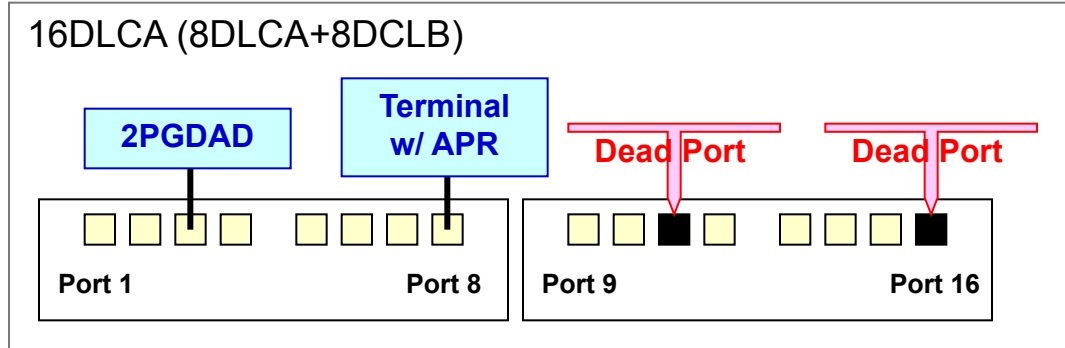
Установка DLCA

Следующие терминалы должны быть подключены к портам No.1 to 8.

- Цифровой терминал с APR адаптером
- 2PGDAD адаптер

Когда подключены эти терминалы, появляются “мертвые порты” в портах с 9 по 16.

Это условие не связано с 8DLCA.



Combination Table

Connectable Port No.	1	2	3	4	5	6	7	8
Dead Port No.	9	10	11	12	13	14	15	16

Установка IPLA

Система не назначает автоматически порты для IPLA (IP Trunk). Их необходимо запрограммировать.

Программирование SV8100

Варианты программирования (1)

- К программированию можно получить доступ 3 различными способами:

С телефона (Desktop Terminal)

Возможно вводить данные, следуя инструкциям из руководства.

Web Programming

Не нуждается в специальном приложении, потому что оно встроено в процессор. Для программирования необходим стандартный Web browser. Доступна работа только в on-line .

PC Programming

Специальное приложение от NEC-i должно быть установлено на PC, который будет использоваться для PCPro. Не нуждается в реальной системе SV8100 (доступно off-line программирование). Данные клиента могут быть сохранены на PC.

- 3 уровня паролей по умолчанию созданы в системе. (IN / SA / SB)
- “IN (Installer)” –Уровень для полного доступа ко всем программам.
- “SA / SB (System Admin)” – уровни с ограниченными доступами.

Варианты программирования (2)

- Следующие кол-во пользователей могут одновременно программировать станцию.

- ✓ C Desktop Terminal : до 2 пользователей
- ✓ C Web PRO : до 4 пользователей
- ✓ C PCPRO : только 1

Combination Example	Desktop Terminal	Web PRO	PC PRO	Total
No.1	2 users	2 users	0	4 users
No.2	0	4 users	0	4 users
No.3	0	0	1 user	1 user

При подключении PCPro только один пользователь может программировать станцию.

- “Auto Log-Out” осуществляется, если никто не вводит данные за время, установленное таймером на Программирование, с аппарата или Web PRO. Этот таймер программируется в команде PRG20-01-12 (Default : 900 sec)

Вход/выход в режим программирования

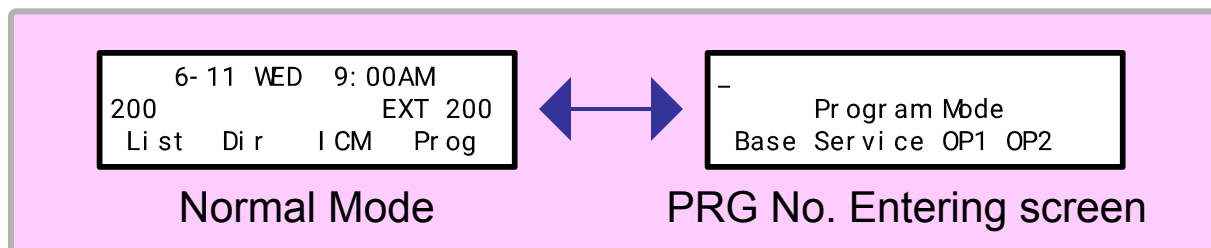
Procedure on Display type Desktop Terminal.

<Для входа>

1. Press “**Speaker**” Key.
2. Dial #, *, #, *.
3. Dial Password.
4. Press “**Transfer**” Key.

<Для выхода>

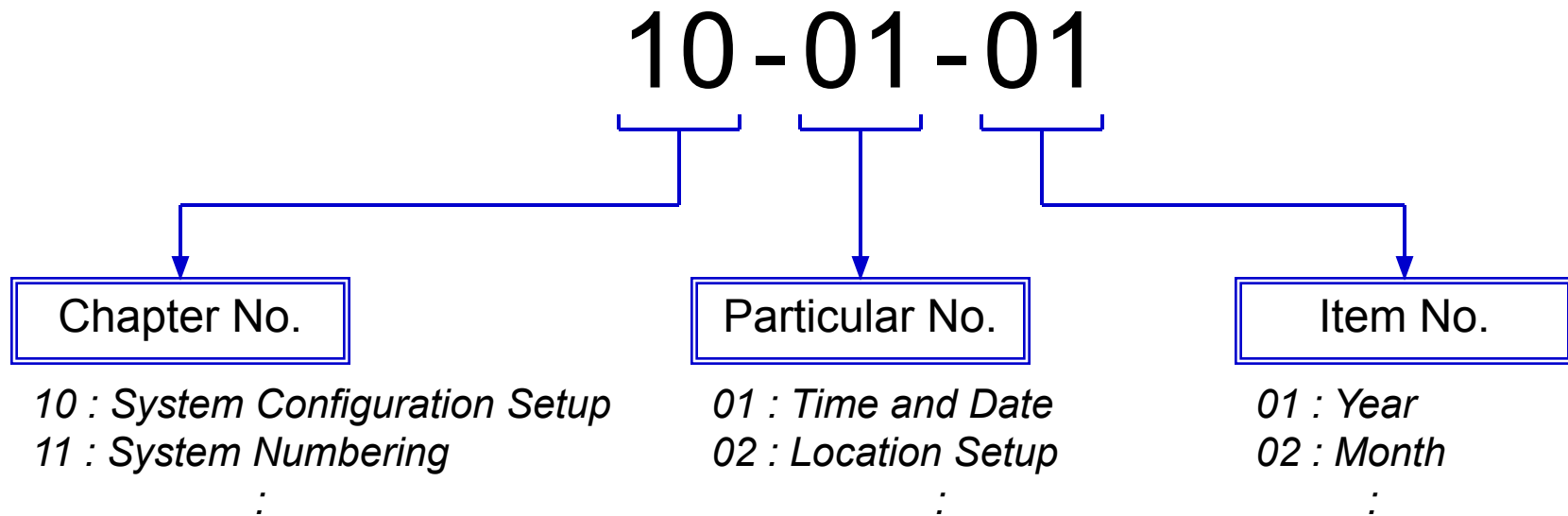
1. Press “**Answer**” Key to return PRG No. entering screen.
2. Press “**Speaker**” Key.
3. Return to normal mode. (Time&Date)



Key	Description
0~9, * and # (Dial Pad)	Ввод значений в программу
Transfer	Завершение (сохранение) команды (ENTER Key)
Recall	Удаление значений слева (Back-Space Key)
Answer	Выход из одного шага за один раз(ESC Key)
Mic	Переключение курсора между верхней и нижней строками на дисплее
Hold	Удаление всех данных справа от курсора

Program Number

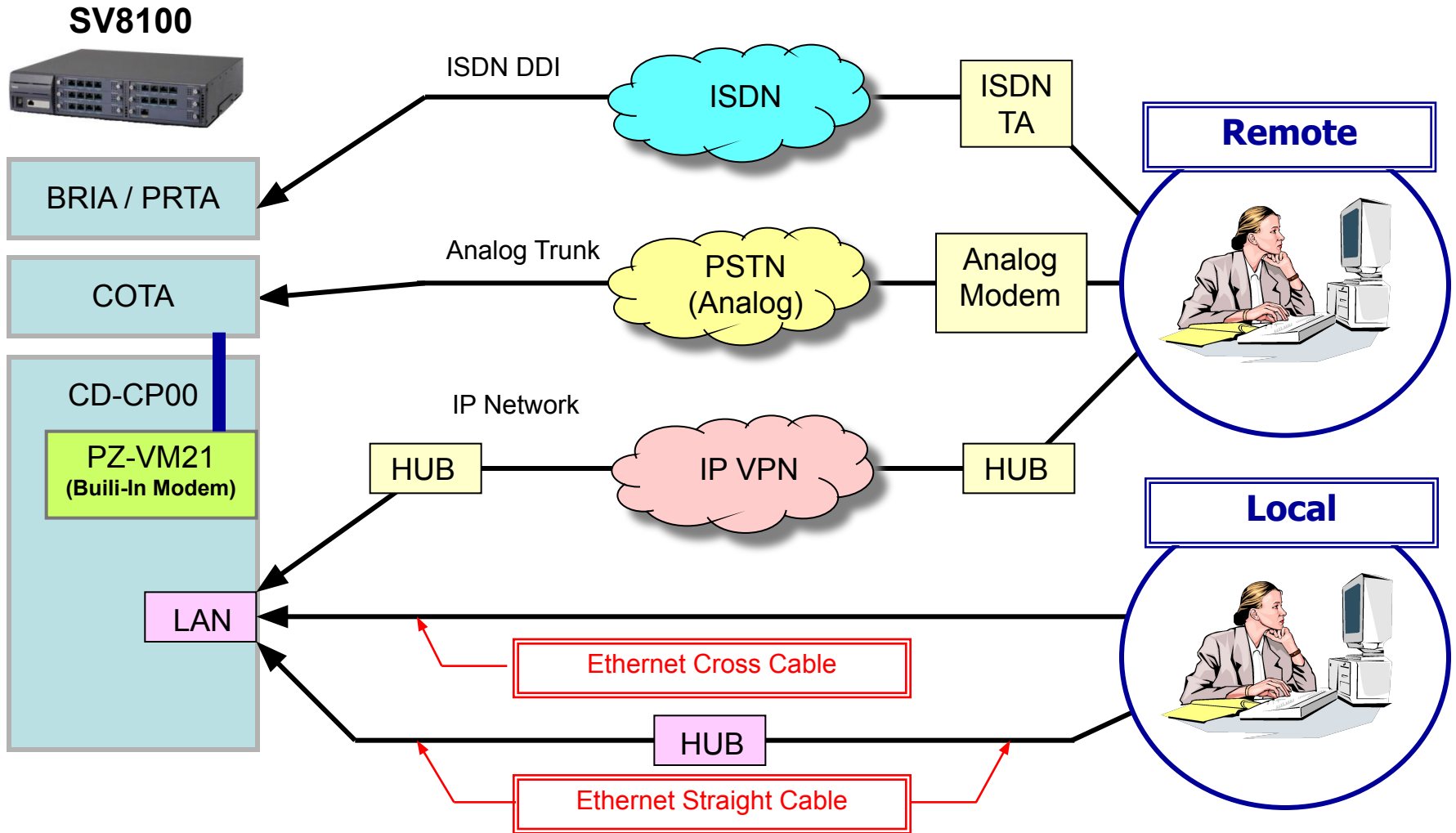
Программная строка (PRG) имеет следующий вид.



Некоторые команды не имеют поля "Item No.". В этом случае, введите "01" в столбец Item.

Web/PC PRO (1)

Доступ и способ программирования с PC на местной или удаленной стороне.



Web/PC PRO (2)

Спецификация PC

Item	Required Specification
O/S	Microsoft Windows 2000, XP and Vista
CPU	Pentium III 598MHz or higher <Pentium 4 2.5GHz is recommended>
Memory	128MB <256MB is recommended>
Communication Port	LAN, Analog Modem, Serial (for ISDN TA)
Hard Disk Space	25MB for PCPRO
Browser	Internet Explorer (6.0 or higher) for Web PRO
TCP Port	8000

- Allow to use Cookie which is saved on PC : Enable
- Allow to use Cookie for each session : Enable
- Active Scripting : Enable

Установки для прямого подключения Ethernet кабелем

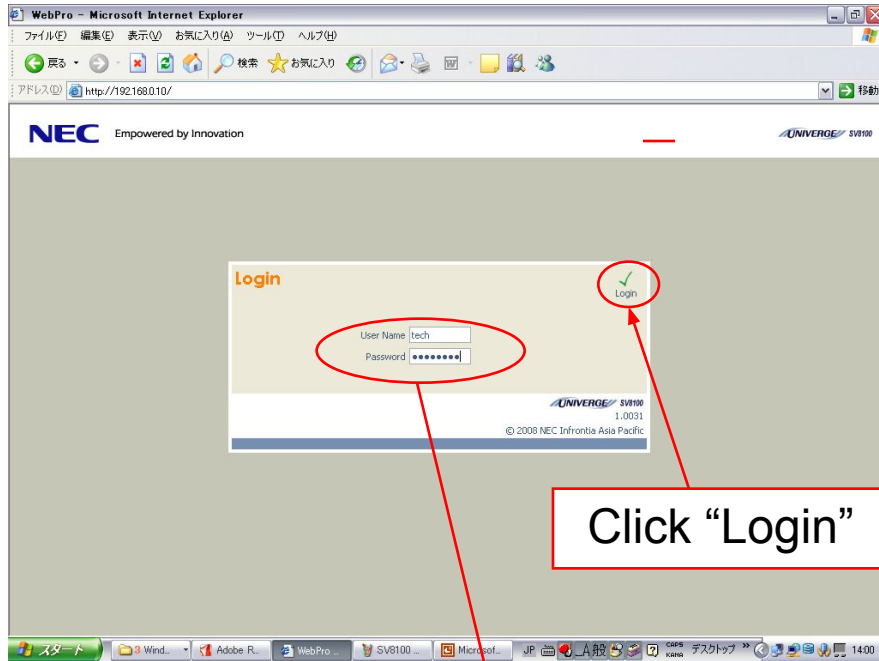
Пример доступа с Web PRO Ethernet кабелем. (Прямое подключение)

1. Соедините между собой “ETHERNET” порт на CD-CP00 карте and PC скрещенным Ethernet кабелем.
2. Установите TCP/IP в “192.168.0.XXX” на PC.
3. Откройте Browser и наберите “http://192.168.0.10”.

(Это IP адрес CD-CP00 Blade по умолчанию. При изменении необходим “HOT Start”.)

Web PRO (1)

Log In Screen

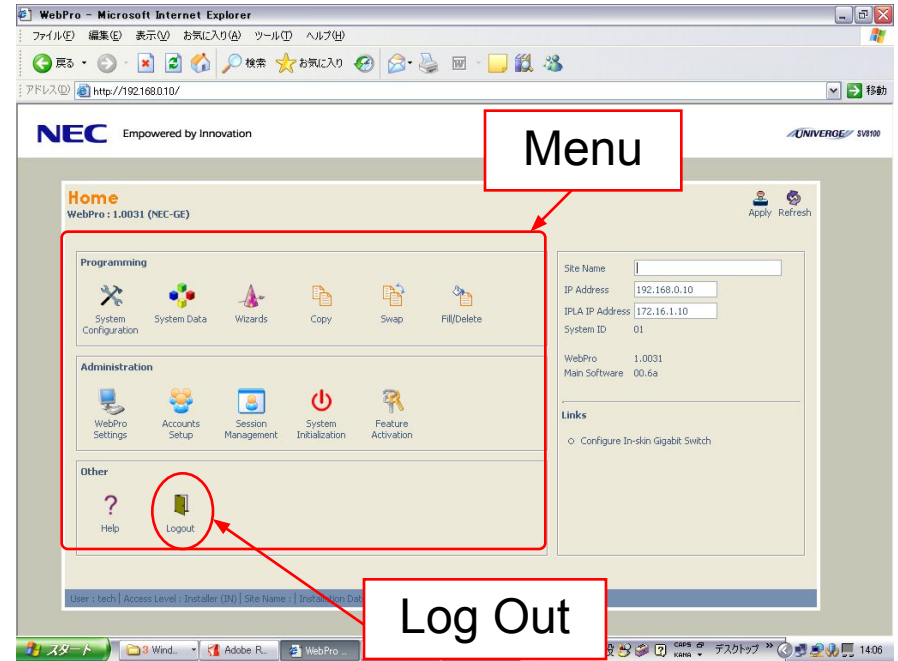


Click "Login"

User Name : tech
Password : (IN Password)

(12345678)

Home Menu Screen



Menu

Log Out

- **Log Out operation must be done.**
- **In case there is no operation about 15 min after Log In, SV8100 shall forcibly do the "Log Out".**

Web PRO (2)

Что такое режим UA ?

Администраторам позволяет изменять настройки системных функций через Web Browser.

Log-In



User Name

Password

Special User Name
& Password for UA

NEC Empowered by Innovation

Home

User Programming : 1.0031 (NEC-GE)

Settings

- Time and Date Setup
- Music On Hold
- Automatic Night Mode Switching Setting
- DISA User ID Setup
- Mailbox Setup
- Selectable Display Messages
- Incoming Ring Group Extension
- Speed Dialing Number and Name
- Night Mode Switching (Another Group)
- DSS Key Assignment
- Doorphone Ringing Assignment
- Dial-in Name
- Telephone Setting
- Trunk Setting

Programming



Copy

Other



Help

- Time and Date Setup
- Music On Hold
- Automatic Night Mode Switching Setting
- DISA User ID Setup
- Mailbox Setup
- Selectable Display Messages
- Incoming Ring Group Extension
- Speed Dialing Number and Name
- Night Mode Switching (Another Group)
- DSS Key Assignment
- Doorphone Ringing Assignment
- Dial-In Name
- Telephone Setting
- Trunk Setting

Web PRO (3)

Что такое режим UB ?

Абонентам позволяет изменять собственные настройки через Web Browser.

Log-In

User Name
Password

← Extension Number
← Each Extension's Password

Telephone Setting

● Feature Setup ○ Function Key Assignment ○ Virtual Extension Ring Assignment

[Extension 200]

Name	<input type="text" value="EXT 200"/>
Call Forward -Immediate/No Answer/Both Ring	<input type="text" value="No Setting"/> <input type="text"/>
Call Forward-Busy	<input type="text" value="No Setting"/> <input type="text"/>
Display Language Selection	<input type="text" value="English"/>
Incoming Ring Tone	Trunk Incoming Ring Tone <input type="text" value="Medium"/> Internal Incoming Ring Tone <input type="text" value="Melody 5"/>
Toll Restriction Override Password	<input type="text"/>
Night Mode Switching (Another Group)	<input type="text" value="Mode 1"/>
End User Password	<input type="text" value="1111"/>

User : nec-1 | Access Level : Telephone (TEL) | Site Name : | Installation Date : | webPro 1.0U31 |

- Extension Name
- Night Mode Switching
- Call Forward
- Trunk Incoming Ring Tone
- Internal Incoming Ring Tone
- LCD Language Selection
- Toll Restriction Override Password (not Walking Toll Restriction)
- User Programming Password
- Programmable Function Keys Assignment
- Virtual Extension Ring Assignment
- One-Touch Key Assignment

PC PRO (1)

PC PRO software должно быть установлено на компьютер. Версия PCPro должна быть не ниже версии software процессора.

Login

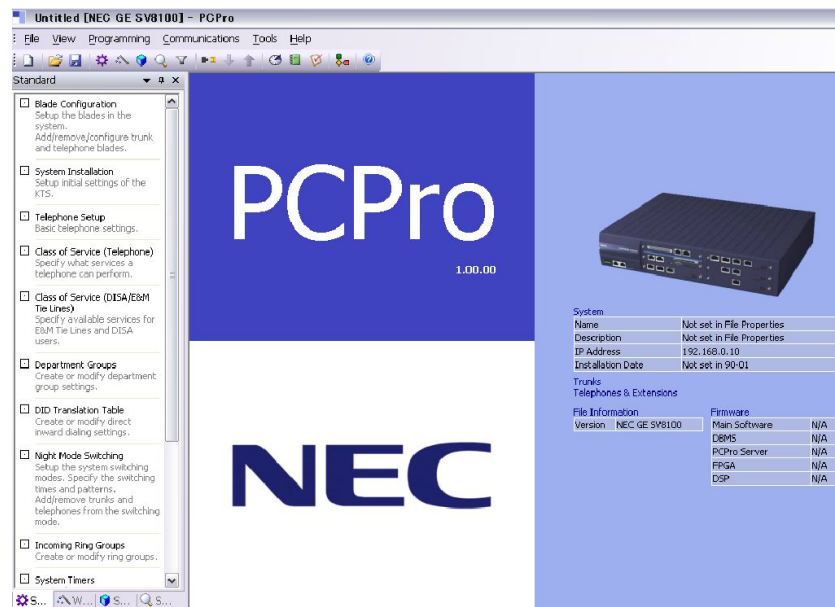
При запуске появляется окно “Login”.
Введите User Name и Password.



User Name : tech
Password : (IN Password)

(12345678)

Menu Screen

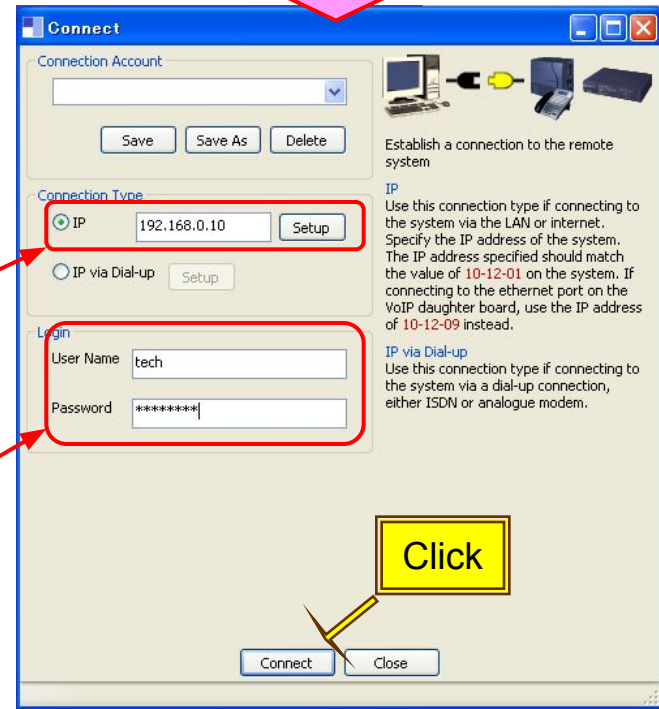
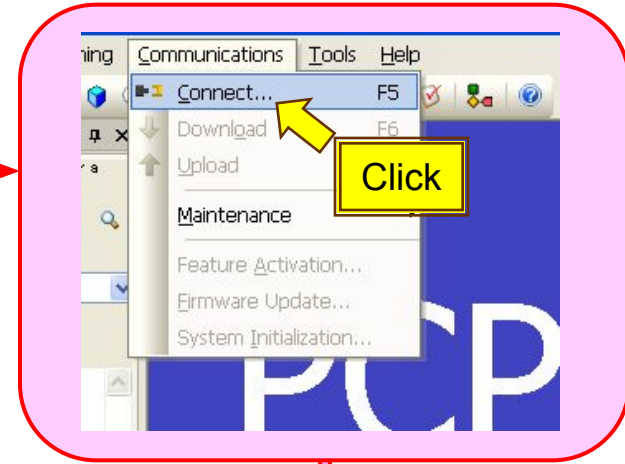
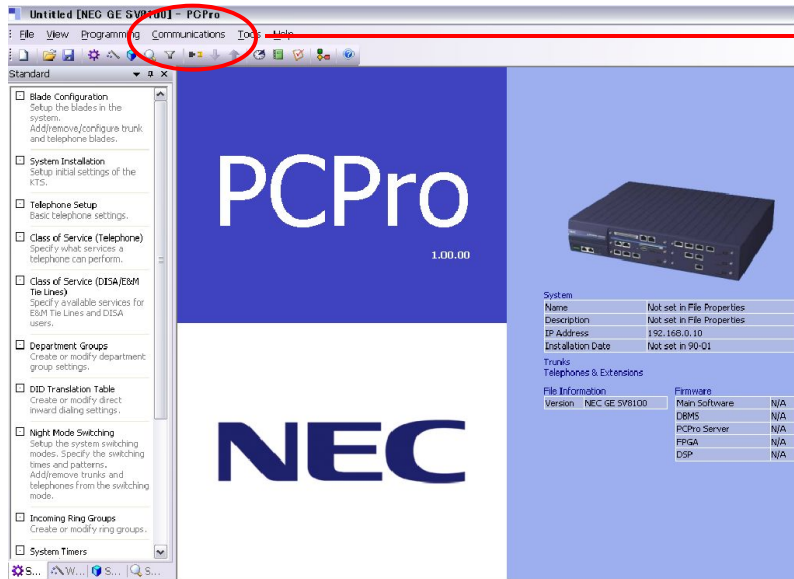


System	
Name	Not set in File Properties
Description	Not set in File Properties
IP Address	192.168.0.10
Installation Date	Not set in 90-01
Trunks Telephones & Extensions	
File Information	
Version	NEC GE SV8100
Main Software	N/A
DMIS	N/A
PCPro Server	N/A
PPSA	N/A
DSP	N/A

Прим. PCPro для процессоров EU не подходит к процессорам OT

PC PRO (2)

Подключение PCPRO к системе



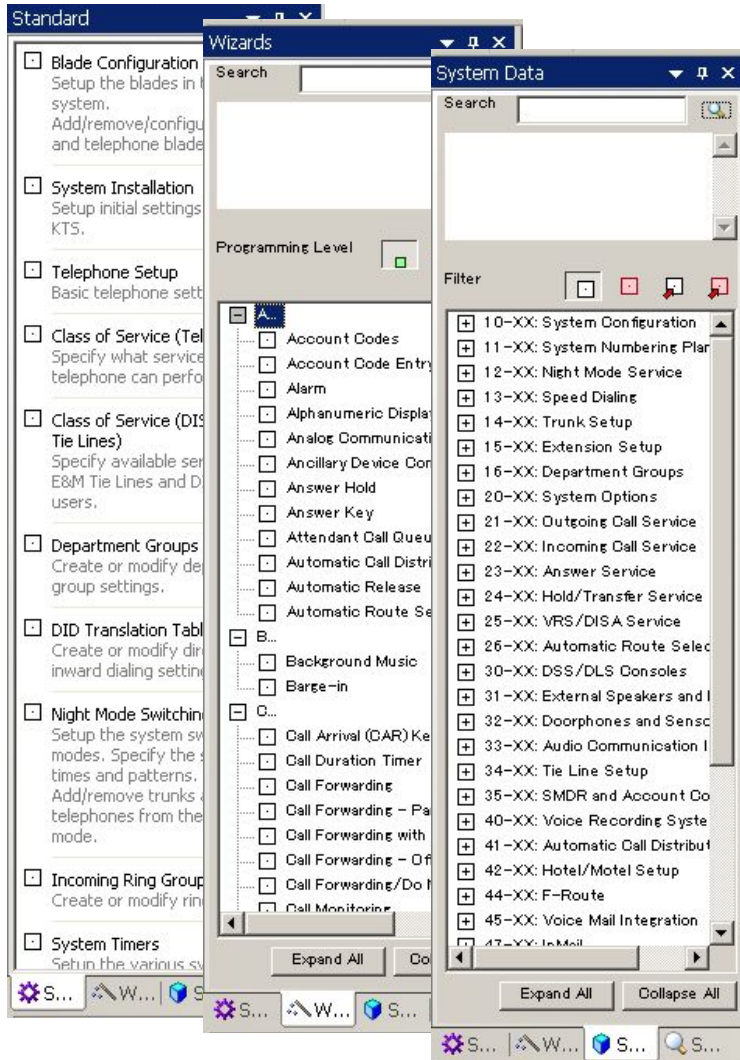
IP Address of "ETHERNET" Port on
CD-CP00 Blade
(Default IP Address: 192.168.0.10)

User Name : tech
Password : (IN Password)

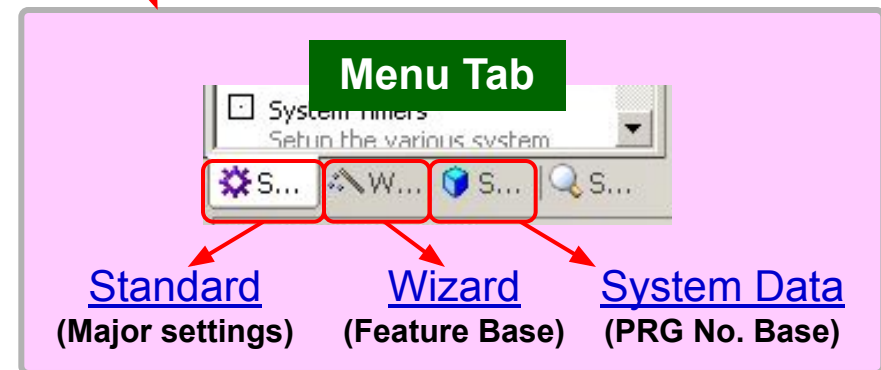
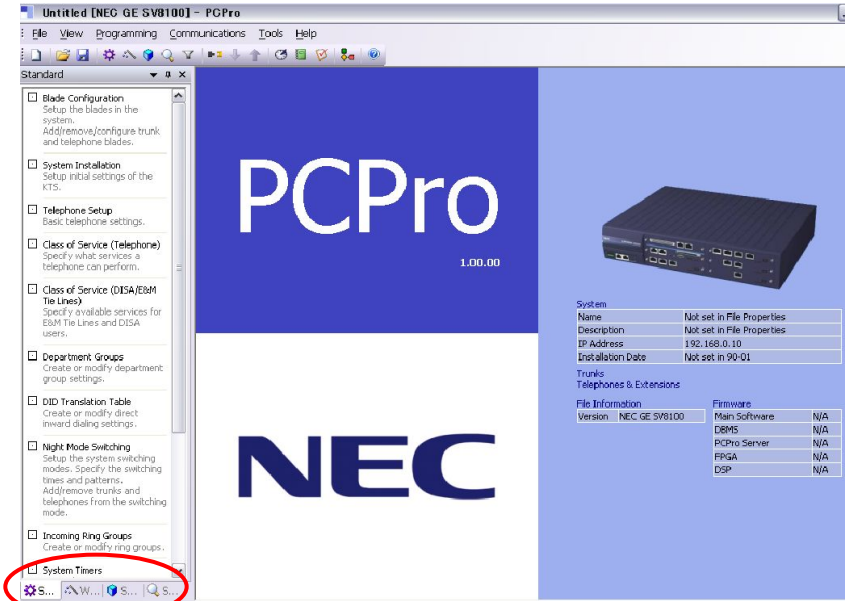
(12345678)

PC PRO (3)

Menu Tab

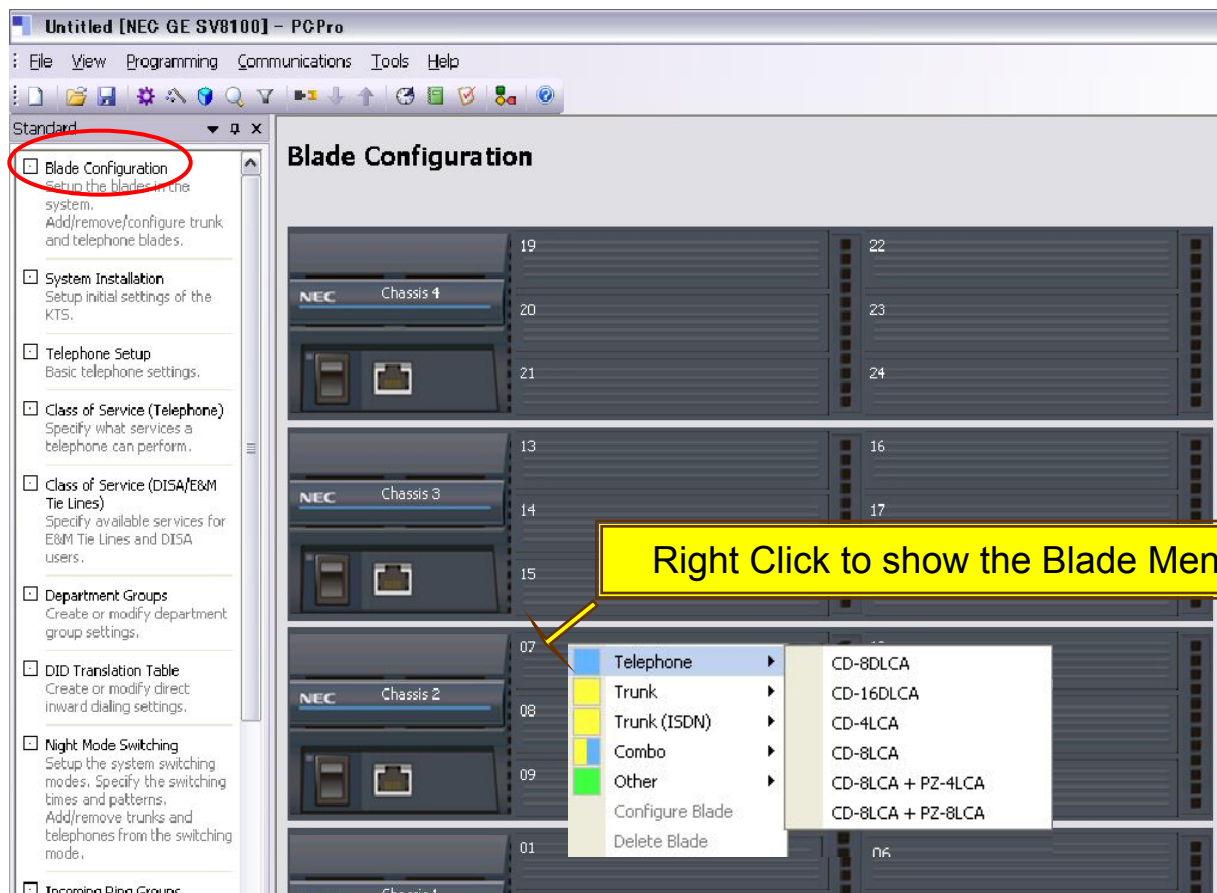


Menu Screen



PC PRO (4)

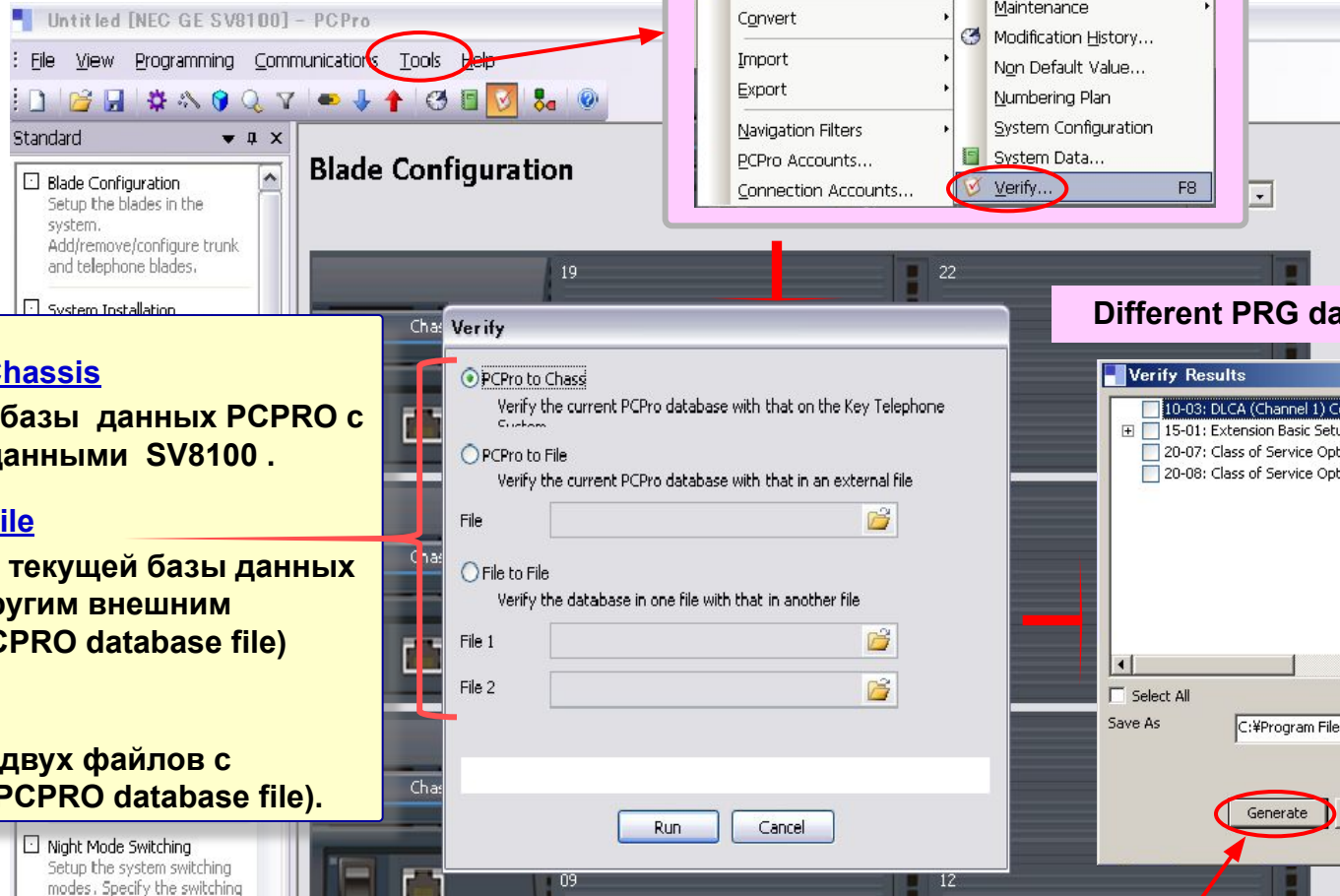
Blade Configuration



Связанные команды (PRG) и функции не отображаются при конфигурировании Blade.

PC PRO (5)

Инструмент : Проверка



PCPRO to Chassis

Сравнение базы данных PCPRO с текущими данными SV8100 .

PCPRO to File

Сравнение текущей базы данных PCPRO с другим внешним файлом (PCPRO database file)

File to File

Сравнение двух файлов с данными (PCPRO database file).

Different PRG data is displayed

Generate the details of difference to html file.