

***ПРЕЗЕНТАЦІЯ НА ТЕМУ:»
ПЛАНУВАННЯ ТА ОРГАНІЗАЦІЯ
КОРМОВИРОБНИЦТВА»***

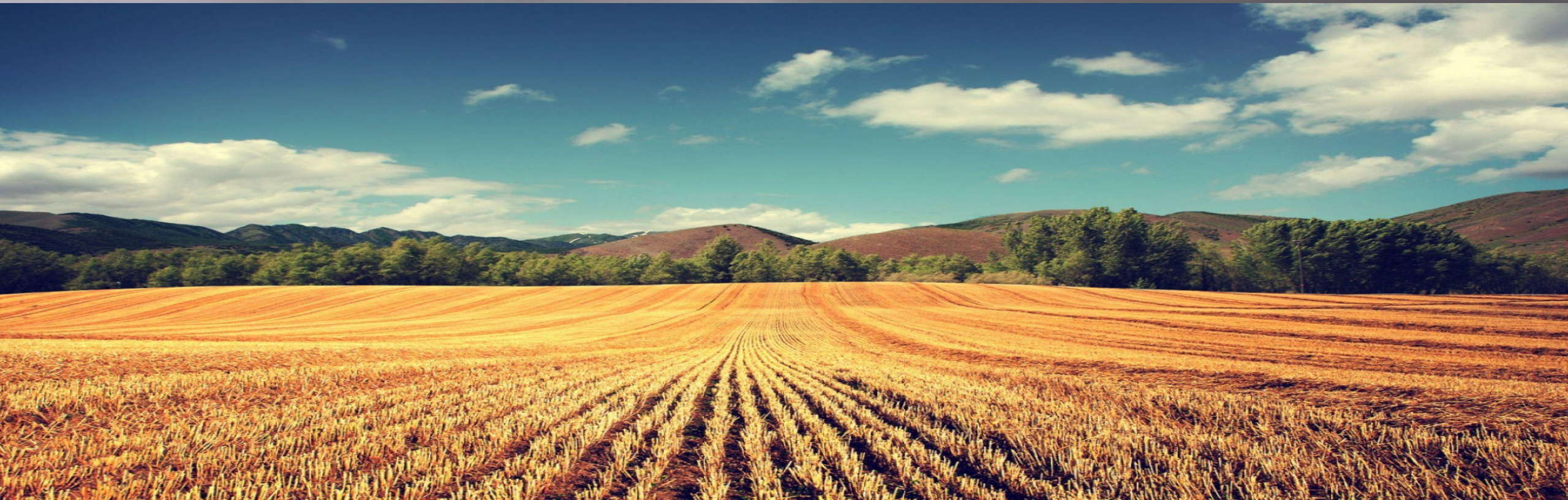
Виконав
студент групи
ВР-12
Левківський
М.І.

Об'єкт курсової роботи – господарська діяльність сільськогосподарського підприємства СТОВ ім. «Гагаріна».

Яке розташоване у селі Дмитренки Богуславського району Київської області.



- ▣ СТОВ ім. «Гагаріна» має помірно-континентальний клімат з довгим теплим літом і теплою зимою, кліматичні умови сприятливі для сільськогосподарського виробництва. Грунтовий покрив складається з темно-сірих опідзолених ґрунтів. Район помірно теплий помірно зволожений.



Склад і структура земельних угідь СТОВ ІМ.
«Гагаріна»

Види угідь	2012 р.		2013 р.		2014 р.		2014 р. у % до 2012 р.
	площа, га.	%	площа, га.	%	площа, га.	%	
Площа сільськогосподарських угідь	1118	100%	1120	100%	1119,8	100%	100,16%
В тому числі:							
рілля	999	89%	1001	89%	1001	89%	100,20%
сіножаті	110	10%	110	10%	110	10%	100,00%
пасовища	9	1%	9	1%	8,8	1%	97,78%

- В СТОВ ім. «Гагаріна» у 2014 році провідне місце займає продукція рослинництва (93%), зокрема вирощування ячменю (39%) і озимої пшениці (29%). Це можна визначити, як спеціалізацію підприємства. А у виручці від реалізації продукції тваринництва за останні 3 роки спостерігається стрімкий спад: від 18% до 7%.



Поголів'я та динаміка тваринництва у господарстві

Вид худоби	Поголів'я	
	2013 р.	2014 р.
Велика рогата худоба (всього)	420	459
в т. ч. корови	170	186
молодняк	250	273
Свині (всього)	665	779
в т. ч. свиноматки	35	41
поросята до 3-х місяців	280	328
поросята до 6-и місяців	350	410
Коні дорослі	12	16

Склад і структура посівних площ кормових культур в СТОВІМ. «Гагаріна»

Корми	2012		2013		2014		2014 р. у % до 2012 р.
	площа, га	%	площа, га	%	площа, га	%	
Загальна кормова площа	153	100%	175	100%	100	100%	65%
Однорічні трави на сіно	31	20%	59	34%	-	х	х
Однорічні трави на зелений корм	30	20%	-	х	22	22%	73%
Багаторічні трави на сіно	50	33%	12	7%	25	25%	50%
Багаторічні трави на зелений корм	42	27%	44	25%	15	15%	36%
Кукурудза на силос	-	х	60	34%	-	х	х
Кукурудза на зелений корм	-	х	-	х	38	38%	х

Тваринництво у господарстві представлено молочним скотарством та свинарством. Продуктивність молочного стада становить 3780 кг молока за рік на одну голову жирністю 3,6 %. Продуктивність свинарства становить 570 г приросту живої ваги на добу. За один опорос одна свиноматка народжує в середньому 12,2 поросят. Показники поголів'я тварин у господарстві наведені в таблиці



Склад і структура посівних площ кормових культур в СГОВІМ. «Гагаріна»

Корми	2012		2013		2014		2014 р. у % до 2012 р.
	площа, га	%	площа, га	%	площа, га	%	
Загальна кормова площа	153	100%	175	100%	100	100%	65%
Однорічні трави на сіно	31	20%	59	34%	-	х	х
Однорічні трави на зелений корм	30	20%	-	х	22	22%	73%
Багаторічні трави на сіно	50	33%	12	7%	25	25%	50%
Багаторічні трави на зелений корм	42	27%	44	25%	15	15%	36%
Кукурудза на силос	-	х	60	34%	-	х	х
Кукурудза на зелений корм	-	х	-	х	38	38%	х

- ▣ В період з 2012 по 2014 роки загальна кормова площа зменшилась на 35%. В цілому видно, що на підприємстві немає чітко окресленої кормової посівної площі тому що в різні роки висівались різні культури приблизно на однаковій площі.
- ▣ Основним джерелом надходження кормів у підприємстві є польове кормовиробництво. Використовуються власні кормові ресурси і закуплені. Із власних – це однорічні і багаторічні трави на сіно і зелений корм, кукурудза на силос і зелений корм. Із закуплених – лише жом, ціна якого на протязі останніх років практично не змінювалась і складала 1 грн/ц..
- ▣ Правильно організована, з урахуванням конкретних ґрунтово-кліматичних умов і спеціалізації господарства кормова площа є гарантією високопродуктивного тваринництва.

Організація зеленого конвеєра

- Враховуючи сезонність у виробництві молока (за 5 місяців летнелагерного періоду проводиться 54-60% річного виробництва молока), велике значення слід надавати організації зеленого конвеєра в господарствах, регулярному забезпеченню зеленою кормо не тільки в кількісному, але і в якісному відношенні. Спільні посіви озимої пшениці і озимої вики дозволяють поліпшити якість зеленої маси, її протеїнову забезпеченість. .
- Багаторічні трави в кормовому клині повинні займати 45-50% площ (з бобових трав люцерна – 75-80% і еспарцет – 20-25%). Для максимального використання природних кормових угідь необхідний хороший догляд за ними, підживлення мінеральними добривами, підсівши багаторічних трав. Для цього в кожному господарстві бажано закласти насінники багаторічних трав. Підсівши розріджені посівів багаторічних трав можна здійснювати двох-трикомпонентним сумішами (ячмінь + овес + редька олійна, гірчиця біла), що дозволить продовжити використання трав до кінця червня.
- Для подальшого забезпечення зеленою кормо висіваються кормосуміші: ячмінь + гірчиця біла, ячмінь + овес + редька олійна, злаково-бобова суміш і, на закінчення, овес + ріпак і овес + вика. Врожайність кормо-сумішей досягає 200-250 ц / га. Приблизний термін сівби цих культур – третя декада квітня. Бажано висівати суміші в три терміни (врожайність кормосумішей становить 180-320 ц / га).

Схема зеленого конвеєра

Культура	Строки сівби	Строки використання		Продуктивність, ц/га		
		початок	кінець	Зелена маса	Кормові одиниці	Перетравний протеїн
Природні кормові угіддя	-	10,04 - 20,04	10,10 - 20,10	70	12,6	2,73
Багаторічні трави люцерна: перший укіс	Попередні роки	15,05 - 20,05	10,06 - 15,06	125	25	4,75
другий укіс		25,06 - 30,06	25,07 - 30,07	115	23	4,37
третій укіс		15,08 - 20,08	10,09 - 15,09	92	18,4	3,50
еспарцет: перший укіс		25,06 - 30,06	25,07 - 30,07	170	32,3	5,44
другий укіс		15,08 - 20,08	10,09 - 15,09	130	24,7	4,16
Всього багаторічних трав		-	-	-	632	123,75
Гичка коренеплодів	10,04 - 15,04	10,09 - 15,09	25,09 - 30,09	140	14	2,1
Кормові буряки	10,04 - 15,04	10,09 - 15,09	25,09 - 30,09	350	80,5	3,5

ВИСНОВКИ ТА ПРОПОЗИЦІЇ

- ▣ Галузь тваринництва в господарстві знаходиться в стадії занепаду і передбачається в недалекому майбутньому його повна ліквідація. Це пов'язано з тим, що в підприємстві досить висока собівартість кормових культур. А це, в свою чергу, негативно впливає на собівартість тваринницької продукції.
- ▣ Основним джерелом надходження кормів у підприємстві є польове кормовиробництво. Використовуються власні кормові ресурси і закуплені. Із власних – це однорічні і багаторічні трави на сіно і зелений корм, кукурудза на силос і зелений корм. Із закуплених – лише жом, оскільки власних кормових коренеплодів підприємство не вирощує.