

Ознаки захворювань та пошкоджень бульб картоплі

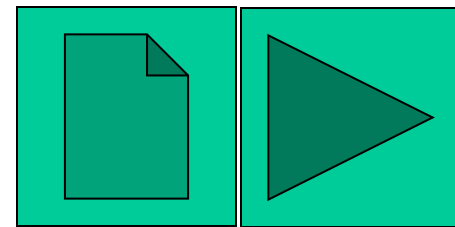


Фітофтора
(картопляна гниль)



Фітофтороз (бура гниль)

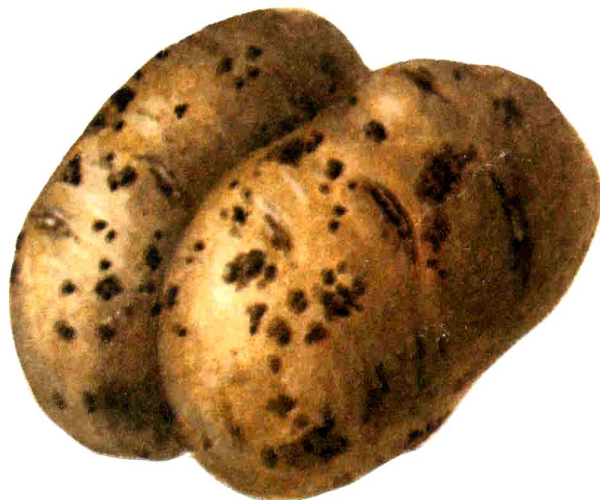
- Ознаки захворювання: на бульбах утворюються тверді, злегка вдавнені плями неправильної форми, забарвлені у свинцево-сірий колір. Пляма при розповсюдженні в глибину набуває іржаво-коричневого кольору.
- Умови, що сприяють розвитку: використання уражених бульб для посадки. Використання для вирощування картоплі та ґрунтів заражених фітофторою. Відходи під час перебирання картоплі у сховищі.
- Заходи запобігання: попереджувальні фітосанітарні, агротехнічні, хімічні методи. Видалення уражених бульб під час перебирання картоплі.



Ознаки захворювань та пошкоджень бульб картоплі

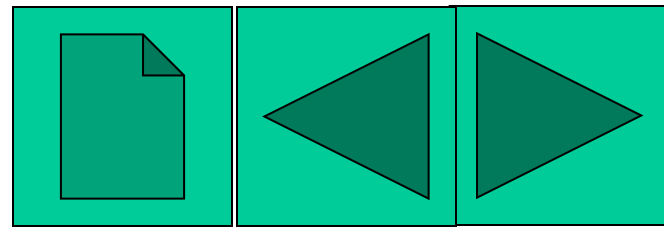


Парша



Різоктоніоз

- Ознаки захворювання: розрізняють декілька видів парші:
 - 1) плоска, коли краї виразки знаходяться на одному рівні з поверхнею бульби;
 - 2) випукла, якщо краї виразки вище від непошкодженої поверхні;
 - 3) глибока, виразка занурена в тканину бульби.
 - Умови, що сприяють розвитку: вирощування картоплі в жарку і суху погоду.
 - Заходи запобігання: виведення сортів стійких до парші, вапнування ґрунтів, обробка насіння хімічними препаратами.
-
- Ознаки захворювання: відомо чотири види ураження:
 - 1) невеликі чорні псевдосклероції, які розкидані на поверхні бульб;
 - 2) чорна тонка склероційна сітка, яка охоплює частину бульби або всю її поверхню;
 - 3) невеликі заглиблення;
 - 4) мокрі виразки на поверхні бульб.
 - Умови, що сприяють розвитку: вирощування картоплі у зволжених умовах, зберігання картоплі за високої відносної вологості повітря.
 - Заходи запобігання: протравлювання бульб перед посадкою, своєчасне збирання врожаю.



Ознаки захворювань та пошкоджень бульб картоплі



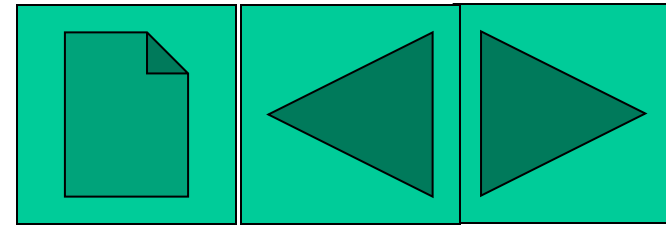
Суха гниль



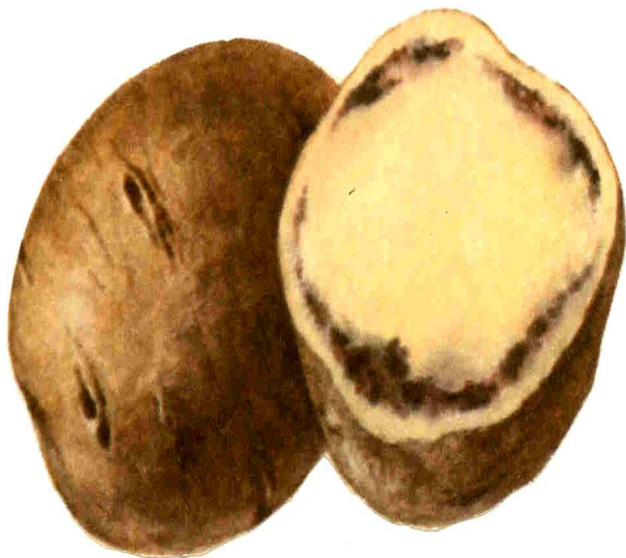
Мокра бактеріальна гниль

- Ознаки захворювання: на площі ураження з'являється невелика суха пляма, яка з часом збільшується, тканина розм'якшується, буріє, опадає, з'являються внутрішні порожнини, які затягнуті грибноцею, шкірочка зморщується і вкривається подушечками гриба, різними за кольором.
- Умови, що сприяють розвитку: уражаються механічно пошкоджені бульби, з захворюваннями парші, кільцевою гниллю.
- Заходи запобігання: дезинфекція сховищ, просушування бульб перед закладанням в сховище, видалення ушкоджених бульб.

- Ознаки захворювання: уражені бульби спочатку світлі, пізніше стають темно-бурими, м'якими і мокрими, їх м'якоть стає кашеподібною або слизистою.
- Умови, що сприяють розвитку: уражаються бульби, що мають різні захворювання.
- Заходи запобігання: дезинфекція сховищ, просушування бульб перед закладанням в сховище, видалення ушкоджених бульб.

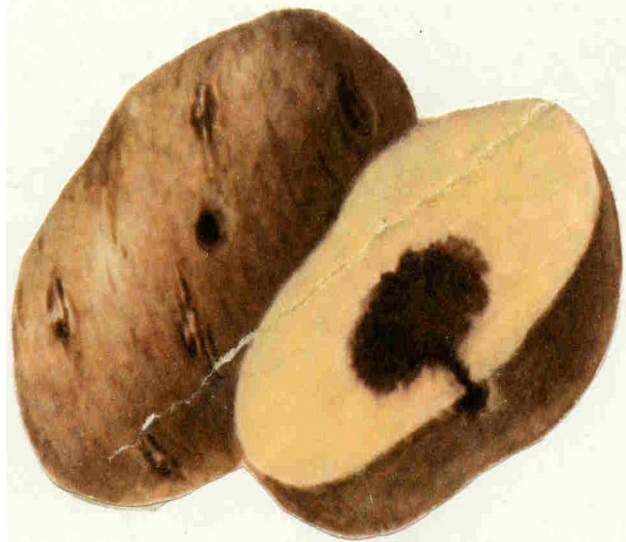


Ознаки захворювань та пошкоджень бульб картоплі



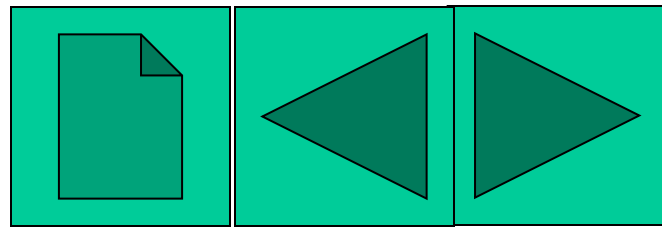
Кільцева гниль

- Ознаки захворювання: уражені місця на початку захворювання стають м'якими та набувають жовтого забарвлення. Поступово розростаючись, уражені ділянки конгломеруються та утворюють суцільне кільце гнилі. З часом жовтий колір змінюється сірим, потім м'якоть бурого, а то і чорного кольору.
- Умови, що сприяють розвитку: збирання картоплі у сиру, дощову погоду.
- Заходи запобігання: дезинфекція тари, знезараження насінневої картоплі розчином лізола.

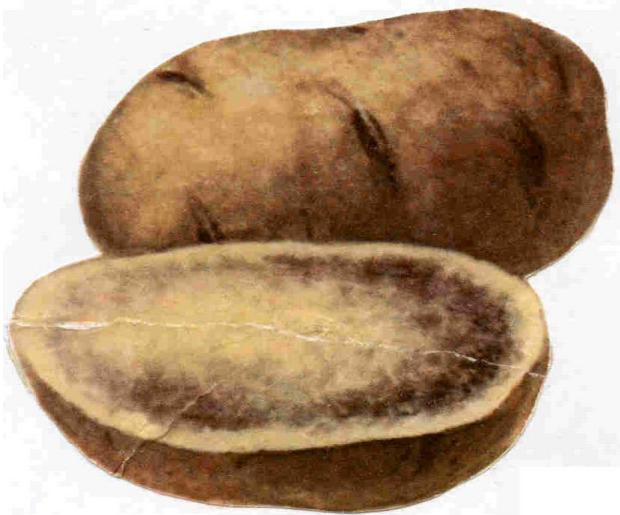


Чорна ніжка

- Ознаки захворювання: на бульбах захворювання починається з пуповинного кільця - тут утворюється гнила ямка. Якщо зробити зріз через ямку, можна виявити буру або чорну суцільну пляму.
- Умови, що сприяють розвитку: інтенсивно розвивається захворювання картоплі, що вирощується на заболочених ґрунтах за низьких температур і високої вологості.
- Заходи запобігання: вирощування картоплі у відповідних умовах, обробка насіння, своєчасне збирання врожаю, просушування картоплі до початку зберігання.

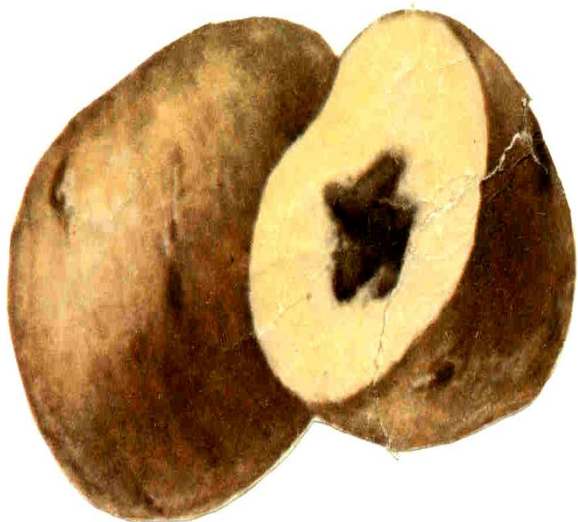


Ознаки захворювань та пошкоджень бульб картоплі



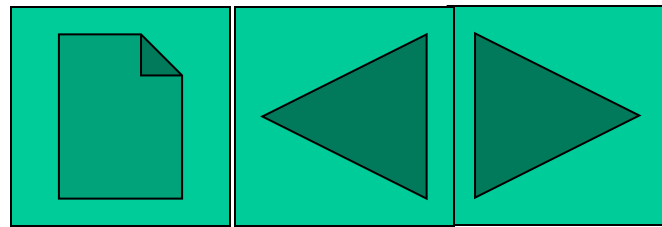
Потемніння м'якоті

- Ознаки захворювання: внутрішня частина м'якоті бульби забарвлена у сірий, чорний або голубуватий колір.
- Умови, що сприяють розвитку: підвищення або зниження температури під час зберігання, брак кисню, надлишок вуглекислого газу, механічні ушкодження бульб.
- Заходи запобігання: виведення стійких сортів до цього захворювання, усунення механічних пошкоджень бульб, дотримання оптимальних умов зберігання.



Дуплястість

- Ознаки захворювання: всередині бульби утворюються порожнини різної величини, можуть бути вкриті тоненькою шкірочкою кремового або світло-коричневого кольору.
- Умови, що сприяють розвитку: підвищення або зниження температури під час зберігання, брак кисню, надлишок вуглекислого газу, механічні ушкодження бульб.
- Заходи запобігання: виведення стійких сортів до цього захворювання, недопущення механічних пошкоджень бульб, дотримання оптимальних умов зберігання.



Ознаки захворювань та пошкоджень бульб картоплі



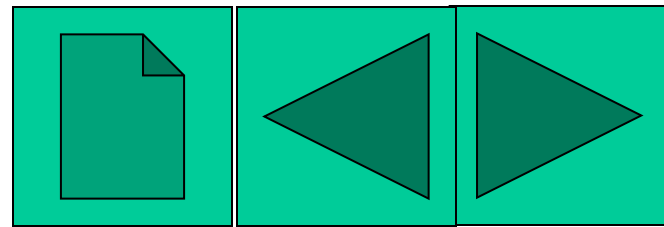
Дротяник

- Ознаки пошкодження: личинки жуків прогризають бульбу, залишаючи в м'якоті ходи невеликого діаметру.
- Умови, що сприяють розвитку: вирощування картоплі у ґрунтах з пирієм, бурянами на цілинних землях.
- Заходи запобігання: агротехнічні заходи (інсектициди, гербициди, зооциди), внесення аміаку в ґрунт.



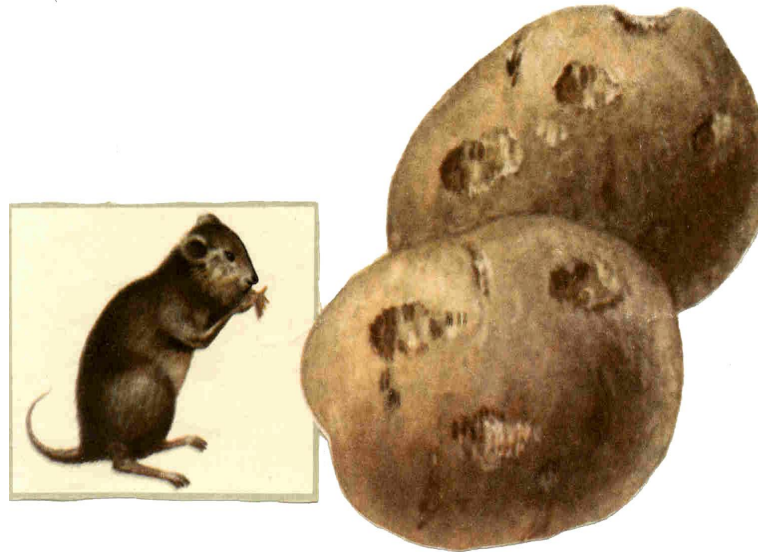
Хрущ

- Ознаки пошкодження: личинки на бульбі виїдають округлі або подовжені ямки з нерівними краями.
- Умови, що сприяють розвитку: вирощування картоплі у ґрунтах з пирієм, бурянами на цілинних землях.
- Заходи запобігання: агротехнічні заходи (інсектициди, гербициди, зооциди), внесення аміаку в ґрунт.

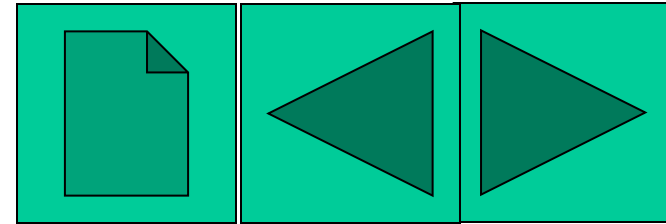


Ознаки захворювань та пошкоджень бульб картоплі

- Ознаки пошкодження: бульби мають вигризені великі ямки, на яких залишаються сліди зубів гризунів (мишей, пацюків).
- Умови, що сприяють розвитку: вирощування картоплі у ґрунтах з пирієм, бурянами на цілинних землях.
- Заходи запобігання: агротехнічні заходи (інсектициди, гербициди, зооциди), внесення аміаку в ґрунт.



Гризун



Захворювання та пошкодження бульб картоплі

Показники	Характеристика і норми (%) для картоплі				
	Ранньої		Пізньої		
	Товарний сорт				
	Відбірний	Звичайний	Відбірний високо-якісних сортів	Відбірний	Звичайний
<p>Вміст бульб: уражених дрянником за наявності більше одного ходу;</p> <p>- уражених гризунами, іншими сільськогосподарськими шкідниками;</p> <p>- уражених паршею більше від 1/4 поверхні бульби;</p> <p>- уражених сухою, мокрою, кільцевою, ямчатою гнилями, фітофторою(фітофторозом), чорною ніжкою та іншими гнилями.</p>	Не допускається	2	Не допускається	Не допускається	2
	Не допускається	Не допускається	Не допускається	Не допускається	Не допускається
	Не допускається	Не допускається	Не допускається	Не допускається	2
	Не допускається	Не допускається	Не допускається	Не допускається	Не допускається

