

# Виды перспективы в искусстве

---

Презентацию  
подготовила:

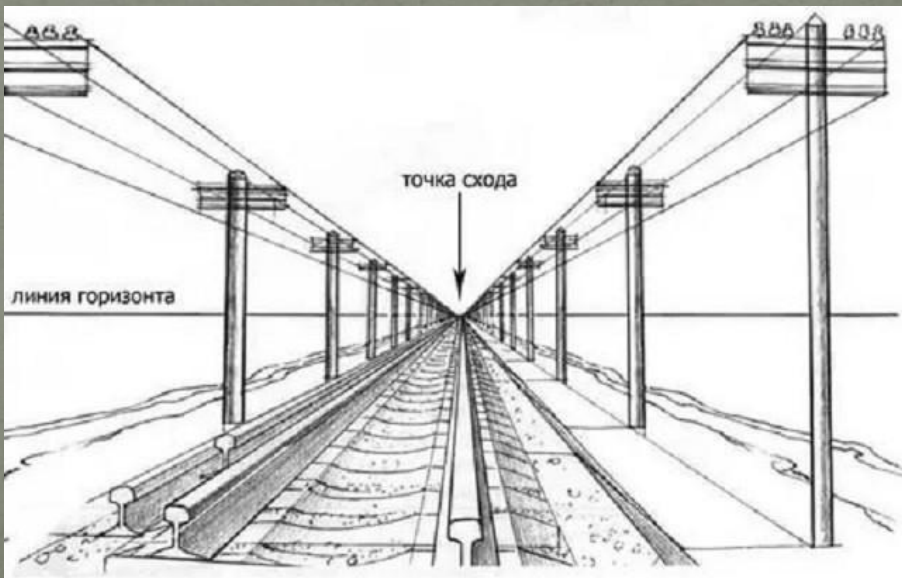
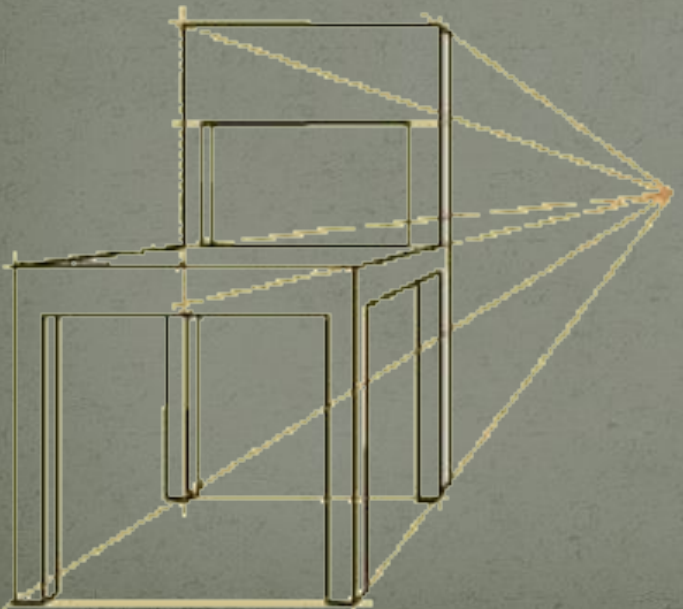
Студентка 1 курса 4  
группы Савенкова  
Вероника

- **Перспектіва** (фр. *perspective* от лат. *perspicere* — *смотреть сквозь, проникать взором*) — техника изображения пространственных объектов на плоскости или какой-либо поверхности в соответствии с теми кажущимися сокращениями их размеров, изменениями очертаний, формы и светотеневых отношений, которые наблюдаются в натуре.
- **Другими словами, перспектива - это:**
- **1.** Изобразительное искажение пропорций и формы реальных тел при их визуальном восприятии. Например, два параллельных рельса кажутся сходящимися в точку на горизонте.
- **2.** Способ изображения объёмных тел, передающий их собственную пространственную структуру и расположение в пространстве.
- В зависимости от назначения создаваемого изображения и авторского видения объекта выделяют несколько основных видов перспективы.



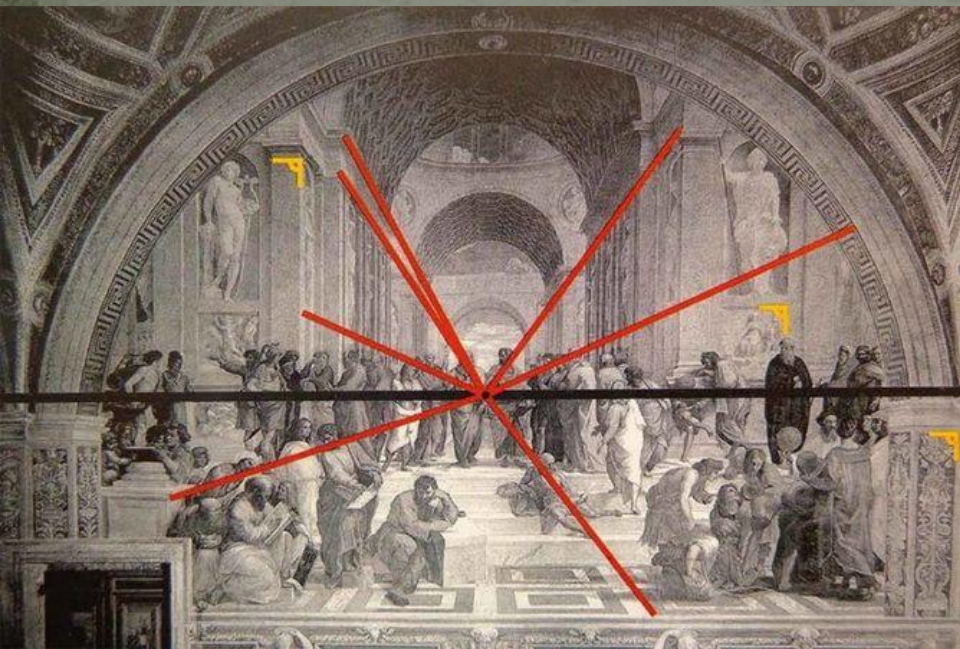
# Прямая линейная перспектива

- Она рассчитана на неподвижную точку зрения и предполагает единую точку схождения на линии горизонта (предметы пропорционально уменьшаются по мере удаления их от переднего плана).
- С учётом того, что линейная перспектива — это изображение, построенное на плоскости, плоскость может располагаться вертикально, наклонно и горизонтально в зависимости от назначения перспективных изображений.





- Вертикальная плоскость, на которой строят изображения с помощью линейной перспективы, используется при создании картин (станковая живопись) и настенных панно (на стене внутри помещения или снаружи дома).



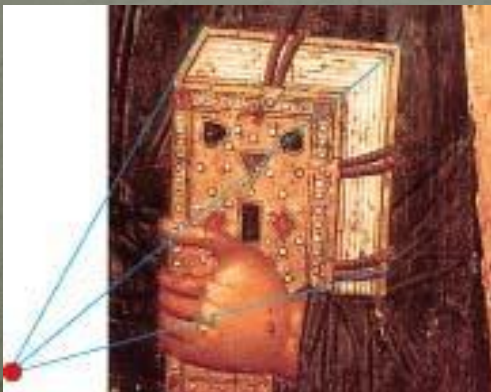
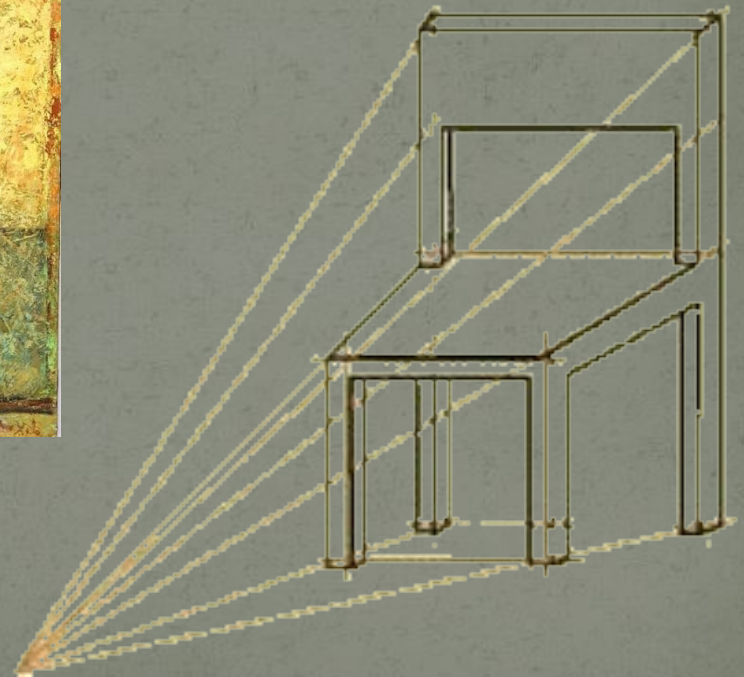
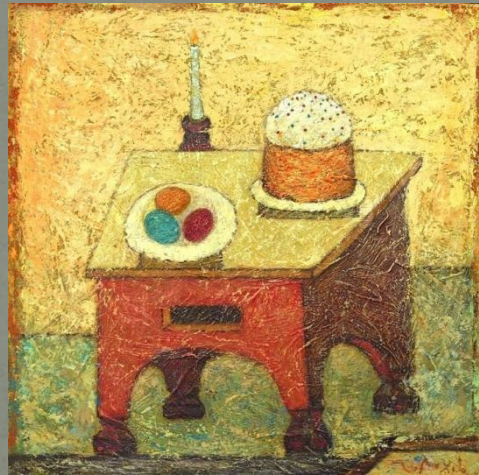






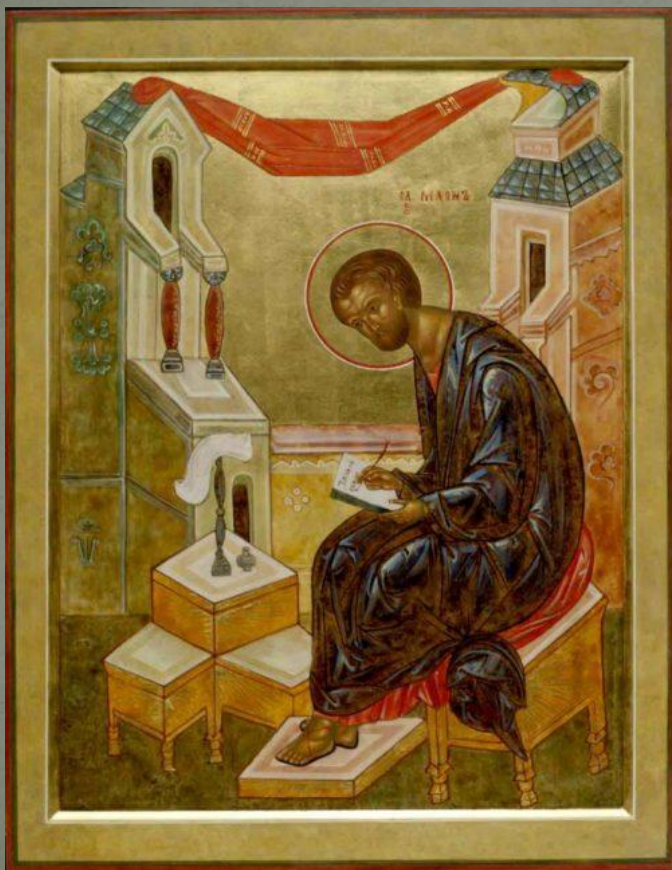
# Обратная перспектива

- Это вид перспективы, применявшийся, к примеру, в византийской и древнерусской живописи, когда предметы представляются увеличивающимися по мере удаления от зрителя. Созданное изображение при этом имеет несколько горизонтов, точек зрения и другие особенности.





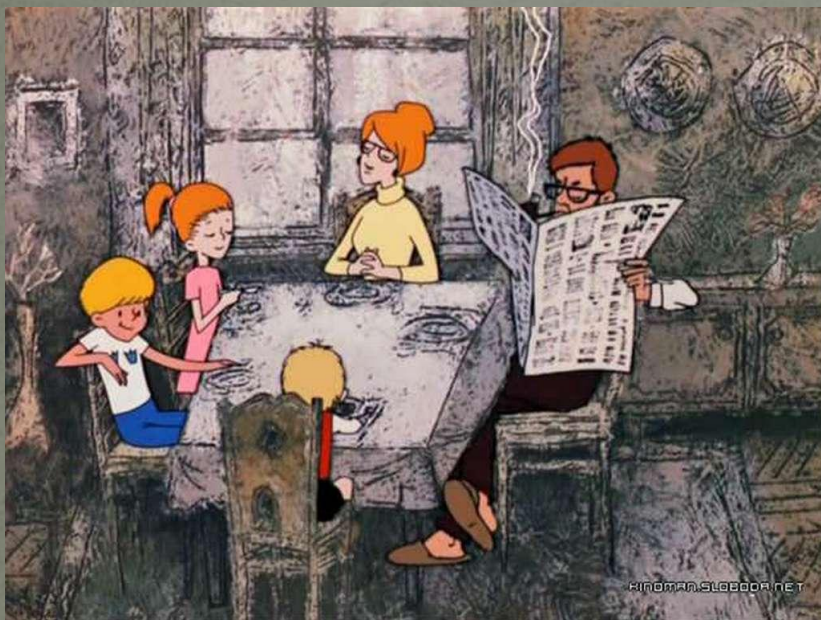
- Обратная перспектива образует целостное символическое пространство, ориентированное на зрителя и предполагающее его духовную связь с миром символических образов. Обратная перспектива отвечает задаче воплощения сверхчувственного сакрального содержания в зримой, но лишённой материальной конкретности форме.



Андрей Рублёв. Троица



- Обратная перспектива имеет строгое описание, математически она равноценна прямой перспективе. Обратная перспектива возникла в позднеантичном и средневековом искусстве (миниатюра, икона, фреска, мозаика) как в западноевропейском, так и в византийском круге стран. Интерес к обратной перспективе возрос в XX веке в связи с возрождением интереса к символизму и к средневековому художественному наследию.





# Панорамная перспектива

- Это изображение, строящееся на внутренней цилиндрической (иногда шаровой) поверхности. Слово «панорама» в буквальном переводе означает «всё вижу», то есть это перспективное изображение на картине всего того, что зритель видит вокруг себя.
- При рисовании точку зрения располагают на оси цилиндра (или в центре шара), а линию горизонта — на окружности, находящейся на высоте глаз зрителя. Поэтому при рассматривании панорам зритель должен находиться в центре круглого помещения, где, как правило, располагают смотровую площадку. Перспективные изображения на панораме объединяют с передним предметным планом, то есть с находящимися перед ней реальными предметами.





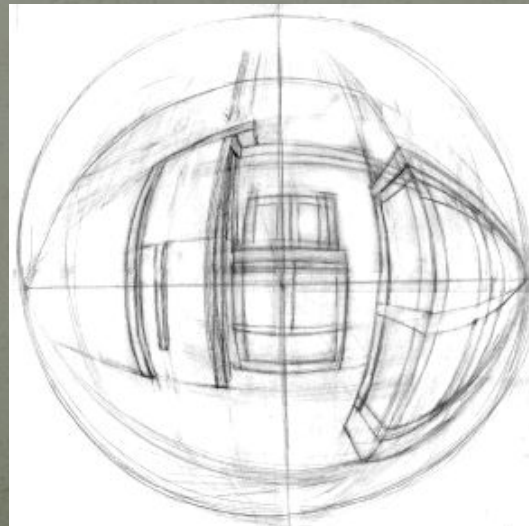
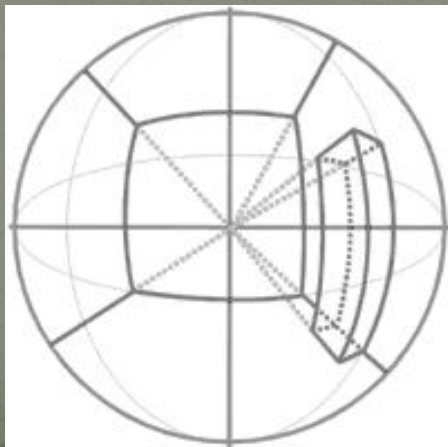
- Правила панорамной перспективы используют при рисовании картин и фресок на цилиндрических сводах и потолках, в нишах, на внешней поверхности цилиндрических ваз и сосудов, а также при создании цилиндрических и шаровых фотопанорам.



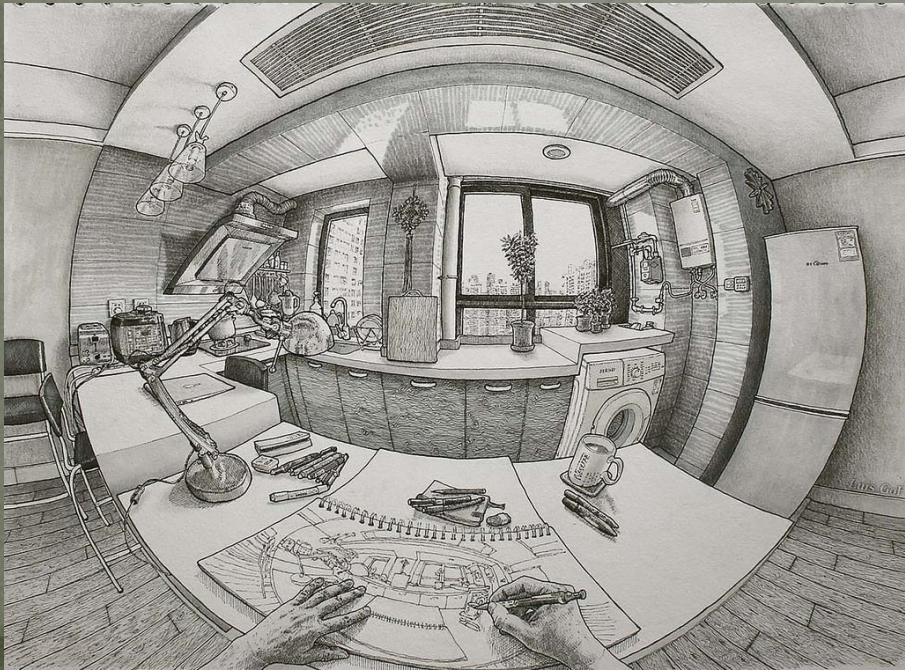
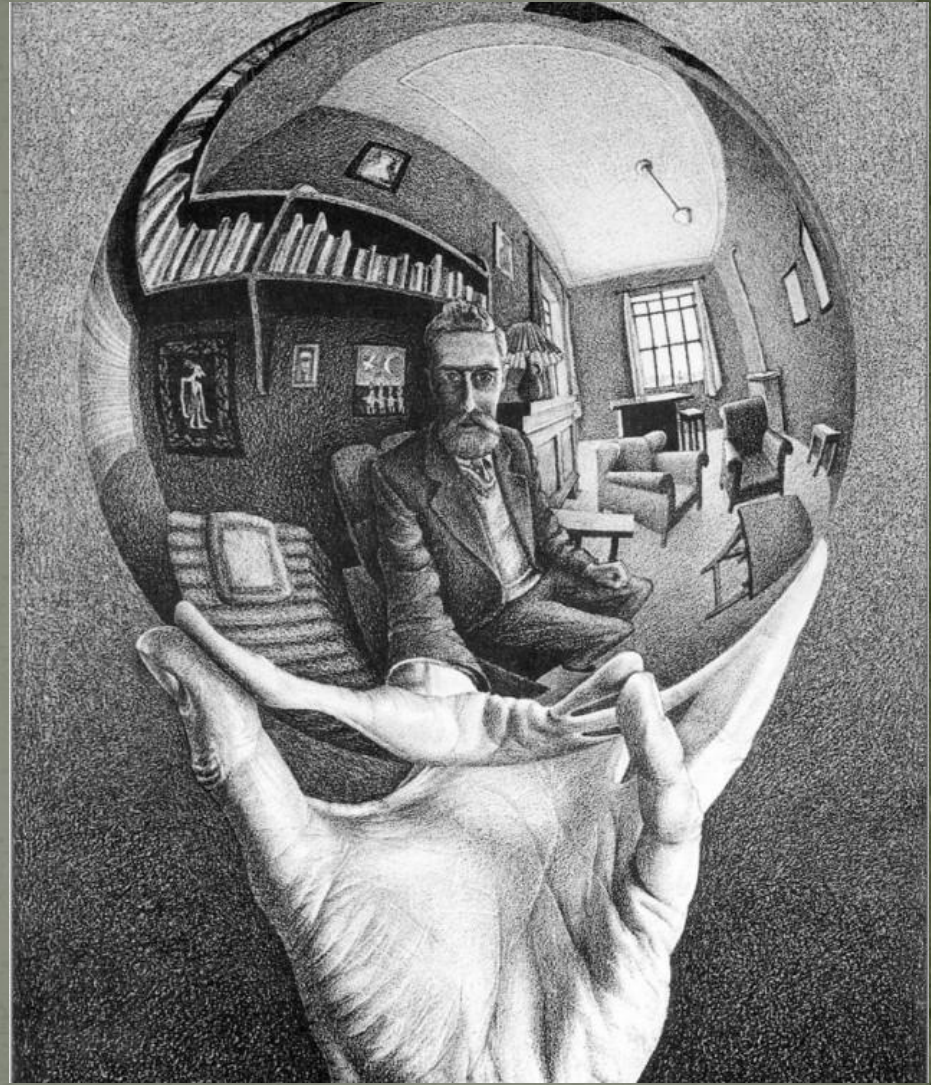


# Сферическая перспектива

- Сферические искажения можно наблюдать на сферических зеркальных поверхностях. При этом глаза зрителя всегда находятся в центре отражения на шаре. Это позиция *главной точки*, которая реально не привязана ни к уровню горизонта, ни к главной вертикали.
- При изображении предметов в сферической перспективе все линии глубины будут иметь точку схождения в главной точке и будут оставаться строго прямыми. Также строго прямыми будут главная вертикаль и линия горизонта. Все остальные линии будут по мере удаления от главной точки все более и более изгибаться, трансформируясь в окружность. Каждая линия, не проходящая через центр, будучи продлённой, является полуэллипсом.







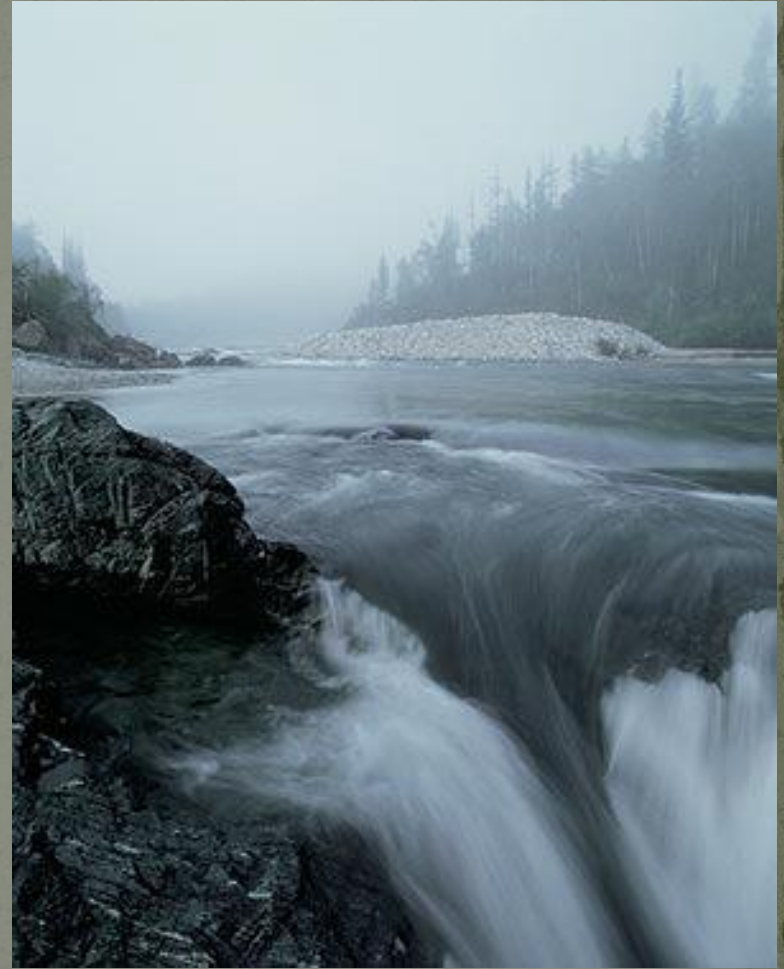


# Тональная перспектива

- **Тональная перспектива** - понятие техники живописи, она характеризуется исчезновением четкости и ясности очертаний предметов по мере их удаления от глаз наблюдателя.
- так же это передача глубины пространства на снимке при помощи тонального изменения изображения предметов с удаленностью их от переднего плана.
- **Важно! А воздушная перспектива** - это способ передачи светотеневых и колористических (а не линейных) качеств изображаемых объектов.









# Воздушная перспектива

- На дальнем план характеризуется уменьшением насыщенности цвета (цвет теряет свою яркость, контрасты светотени смягчаются), таким образом, глубина кажется более светлой, чем передний план.
- Воздушная перспектива связана с изменением тонов, потому она может называться также и тоновой перспективой.



Картина “Туманное утро” И.И.Шишкин.



- Первые исследования закономерностей воздушной перспективы встречаются ещё у Леонардо да Винчи. «Вещи на расстоянии, — писал он, — кажутся тебе двусмысленными и сомнительными; делай и ты их с такой же расплывчатостью, иначе они в твоей картине покажутся на одинаковом расстоянии. Не ограничивай вещи, отдалённые от глаза, ибо на расстоянии не только эти границы, но и части тел неощутимы».





Спасибо за Внимание!

