



Федеральное государственное
автономное образовательное
учреждение высшего образования
«Волгоградский государственный
университет»

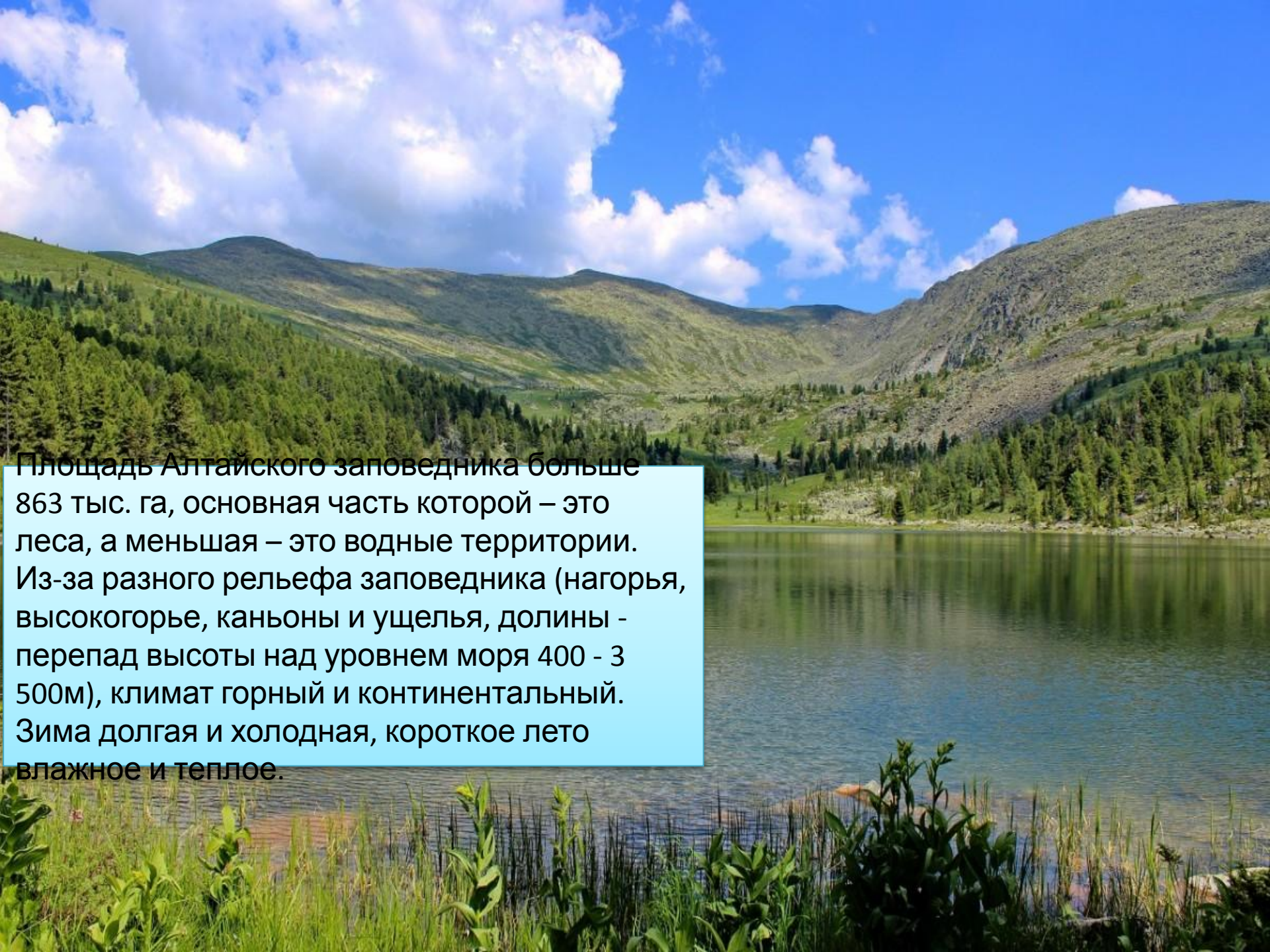
Особо охраняемые природные территории Алтайский заповедник

Выполнили: студентки группы Ю-161
Шаповалова Д.А.
Шейграсова Д.А.

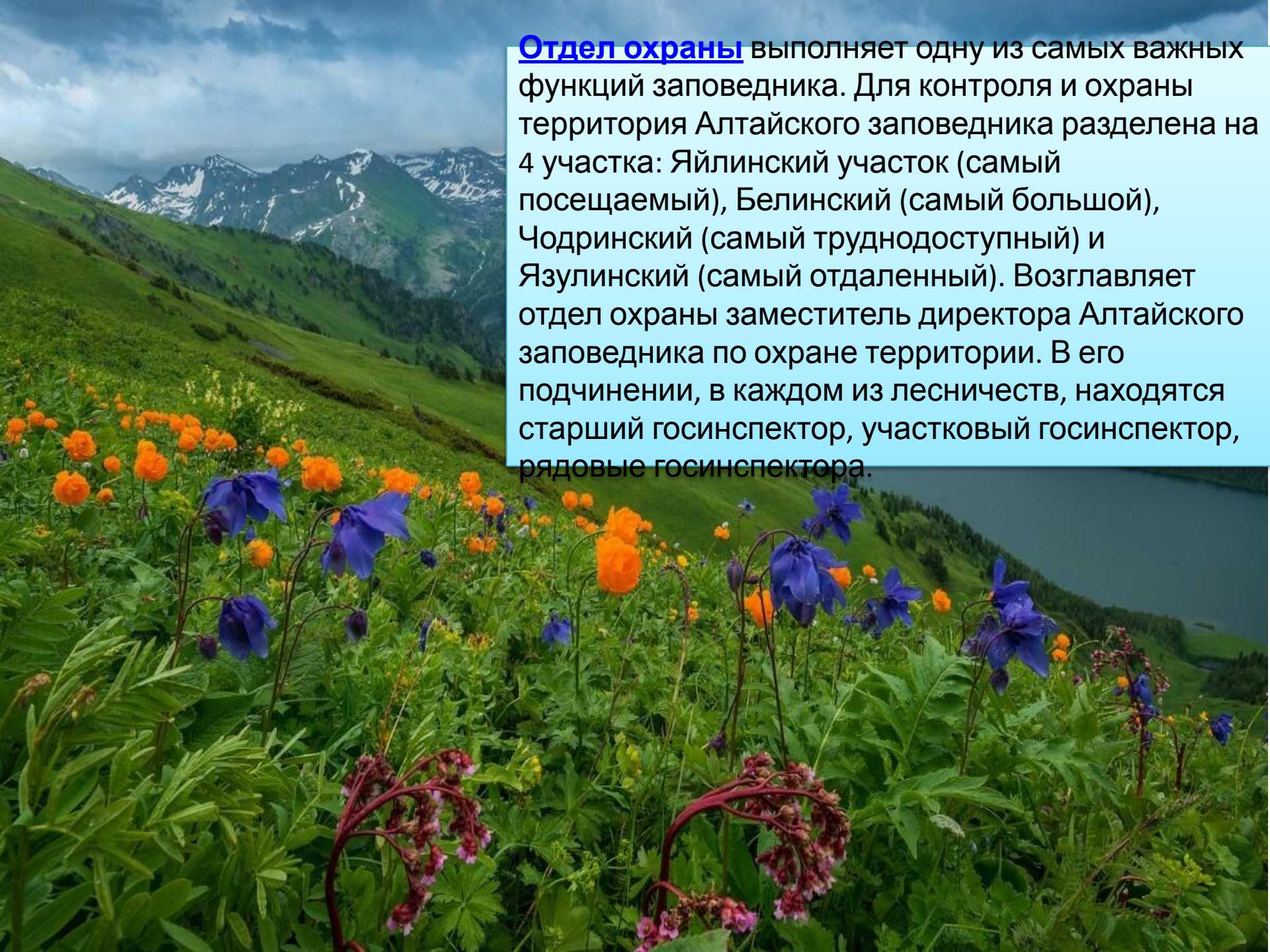
Волгоград



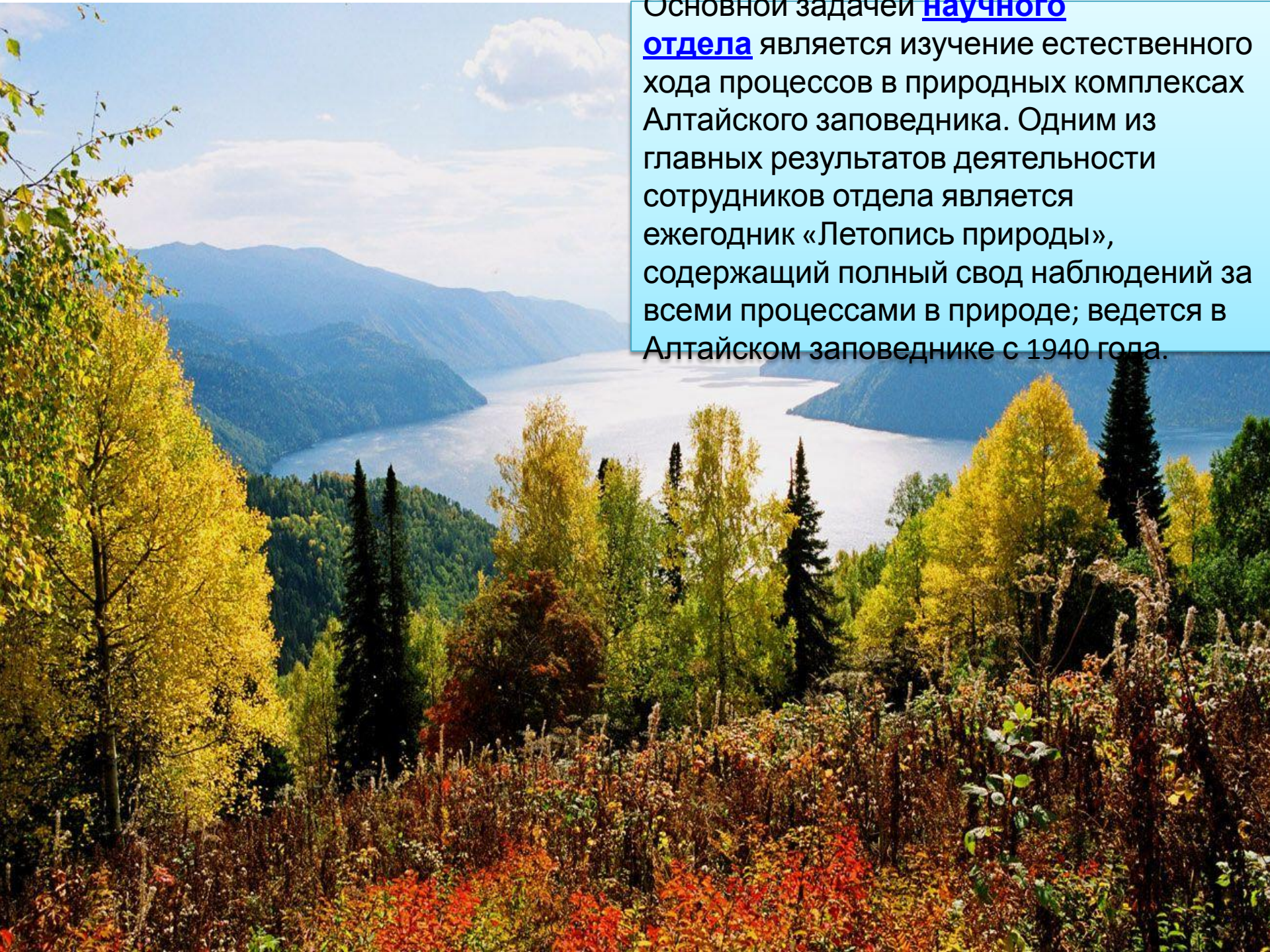
Образован 16 апреля 1932 года. **Основная цель создания** заповедника — сохранение ценнейшего и редкостного по красоте Телецкого озера, его ландшафтов, защита кедровых лесов, спасение находившихся на грани исчезновения важнейших охотничье-промысловых животных — соболя, лося, марала и других, а также постоянное стационарное изучение природы региона в целом. Алтайский заповедник также обеспечивает сохранение и изучение естественного хода природных процессов и явлений, генетического фонда растительного и животного мира, отдельных видов и сообществ растений и животных, типичных и уникальных



Площадь Алтайского заповедника больше 863 тыс. га, основная часть которой – это леса, а меньшая – это водные территории. Из-за разного рельефа заповедника (нагорья, высокогорье, каньоны и ущелья, долины - перепад высоты над уровнем моря 400 - 3 500м), климат горный и континентальный. Зима долгая и холодная, короткое лето влажное и теплое.



Отдел охраны выполняет одну из самых важных функций заповедника. Для контроля и охраны территория Алтайского заповедника разделена на 4 участка: Яйлинский участок (самый посещаемый), Белинский (самый большой), Чодринский (самый труднодоступный) и Язулинский (самый отдаленный). Возглавляет отдел охраны заместитель директора Алтайского заповедника по охране территории. В его подчинении, в каждом из лесничеств, находятся старший госинспектор, участковый госинспектор, рядовые госинспектора.



Основной задачей научного
отдела является изучение естественного
хода процессов в природных комплексах
Алтайского заповедника. Одним из
главных результатов деятельности
сотрудников отдела является
ежегодник «Летопись природы»,
содержащий полный свод наблюдений за
всеми процессами в природе; ведется в
Алтайском заповеднике с 1940 года.



[Отдел экологического просвещения](#)

заповедника призван формировать у широких слоев российского общества понимание проблем охраны природы и экологической безопасности, роли заповедника в решении этих проблем. В рамках этой задачи отделом проводятся различные мероприятия с населением и посетителями заповедника.



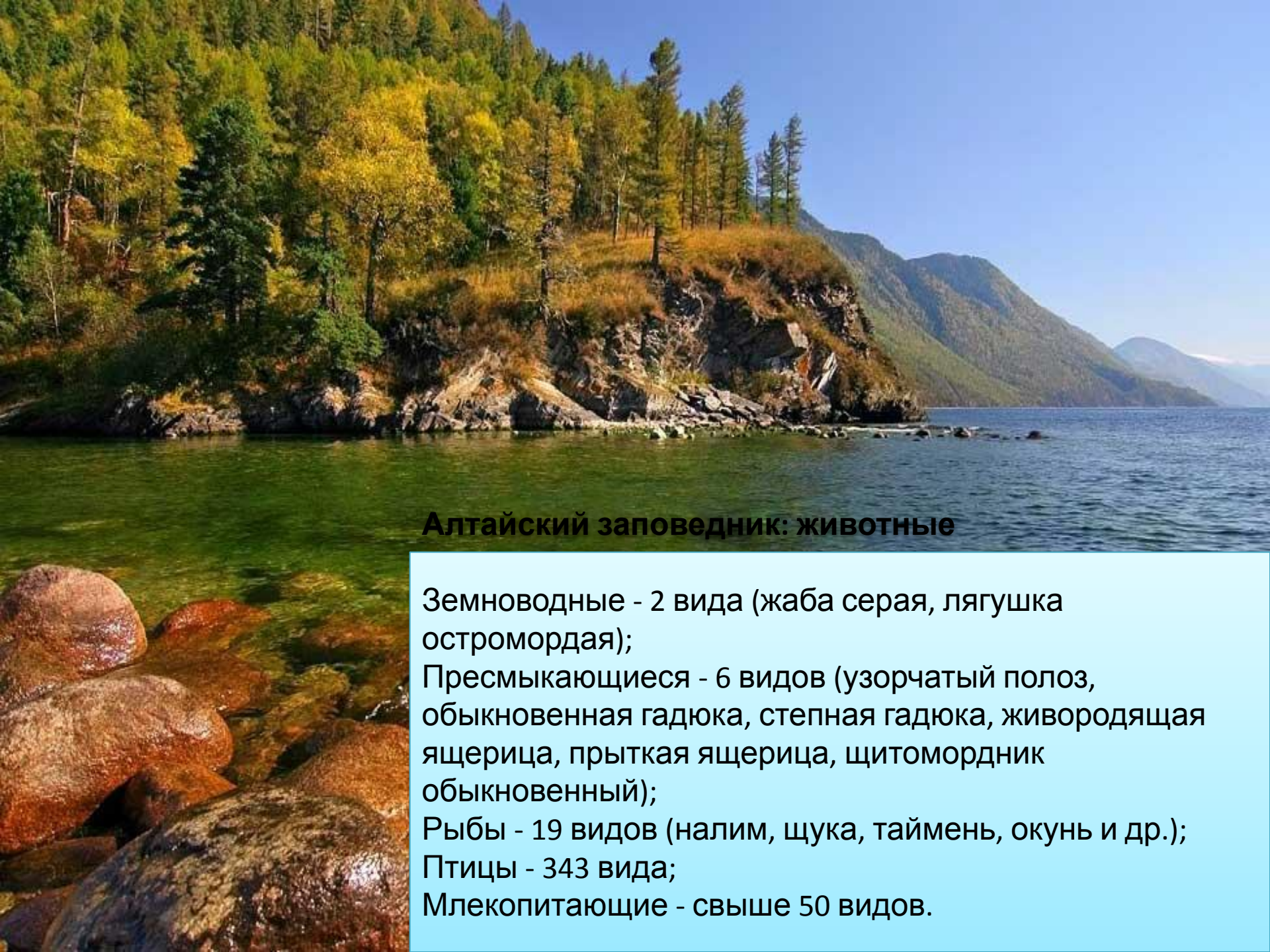
Нормативные документы:

[Постановление Совета министров РСФСР № 764 от 07 октября 1967 года «Об организации Алтайского государственного заповедника»](#)

[Постановление Совета Министров РСФСР № 1085 от 10 сентября 1951 года «Об упразднении отдельных заповедников», список государственных заповедников, подлежащих упразднению \(Алтайский \(Алтайский край\) общей площадью 1022,0 тыс.га\)](#)

[Распоряжение Совета Министров РСФСР № 2943-р от 24 мая 1958 году о восстановлении Алтайского заповедника, площадью 914 777 гектаров. \(Летопись природы 1959 год 1 том\)](#)

[Положение о федеральном государственном учреждении «Алтайский](#)



Алтайский заповедник: животные

Земноводные - 2 вида (жаба серая, лягушка остромордая);

Пресмыкающиеся - 6 видов (узорчатый полоз, обыкновенная гадюка, степная гадюка, живородящая ящерица, прыткая ящерица, щитомордник обыкновенный);

Рыбы - 19 видов (налим, щука, таймень, окунь и др.);

Птицы - 343 вида;

Млекопитающие - свыше 50 видов.




Алтайский заповедник: растения

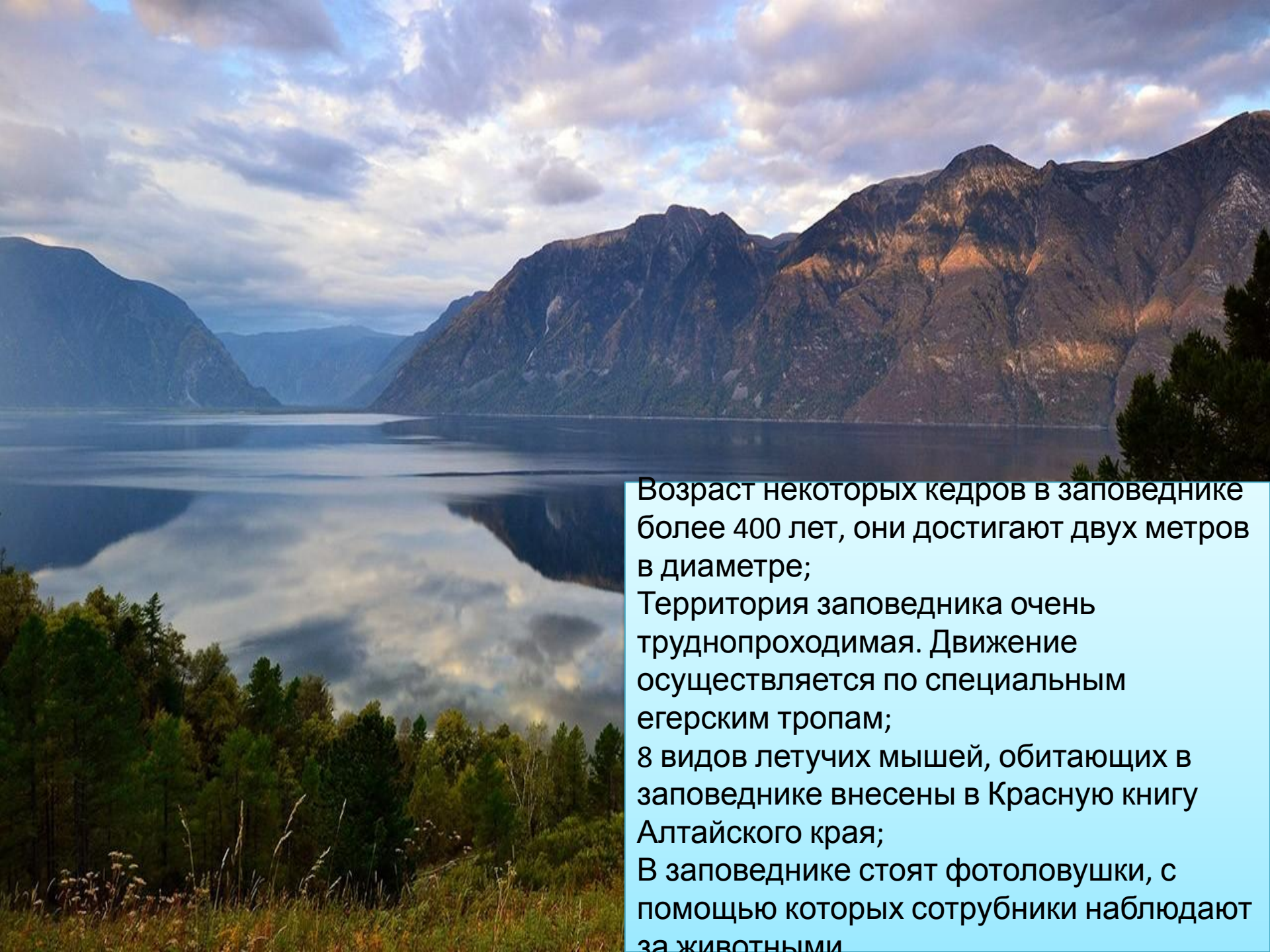
Флора Алтайского заповедника несет в себе признаки 4 разных поясов: степи, леса, субальпийского и альпийского. Большую часть Алтайского заповедника занимают горные таежные леса, в составе которых в основном хвойные деревья – пихты, ели, сосны, березы.

Лес заканчивается приблизительно на уровне 2 тыс. м над уровнем моря. На севере заповедника – это царство пихты, южная – кедров и лиственниц.

По территории заповедника много полян, где растут зонтичные, дудник, крапива, чемерица, борщевик.



Трава на полянах в Алтайском заповеднике вырастает так высоко, что иногда может скрыть всадника на лошади; Терлецкое озеро питают 70 рек, по берегам озера много красивых водопадов;
В заповеднике почти 2560 озер;
Терлецкое озера называют «Малый Байкал Сибири»;
Самое высокогорное озеро заповедника – Джулукуль, находится на высоте 2200 м над уровнем моря;



Возраст некоторых кедров в заповеднике более 400 лет, они достигают двух метров в диаметре;

Территория заповедника очень труднопроходимая. Движение осуществляется по специальным егерским тропам;

8 видов летучих мышей, обитающих в заповеднике внесены в Красную книгу Алтайского края;

В заповеднике стоят фотоловушки, с помощью которых сотрубки наблюдают за животными