

**Органы чувств, их роль в  
организме. Строение и  
функции.**

**Высшая нервная  
деятельность. Сон, его  
значение.**

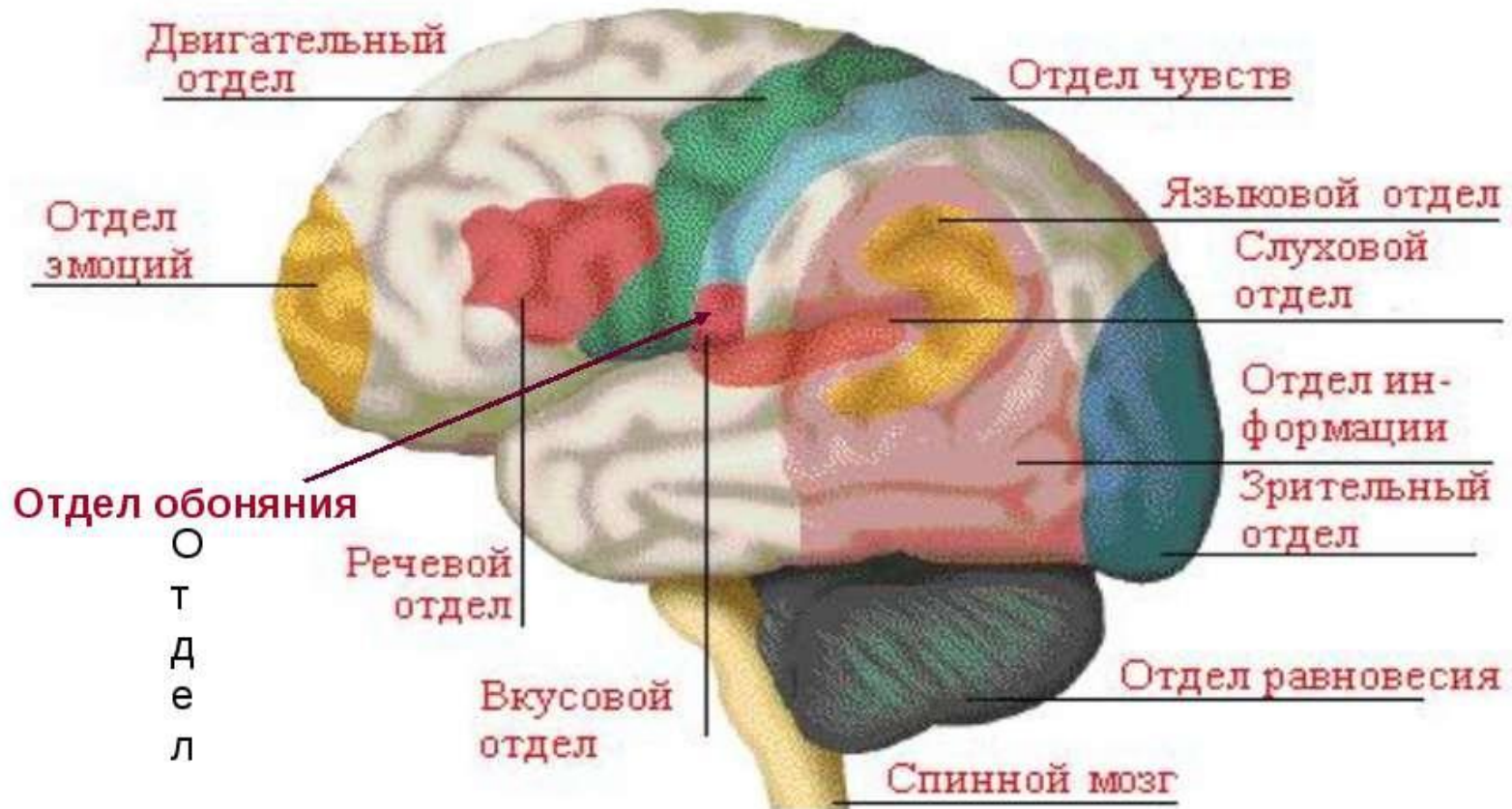
**Сознание, память, эмоции,  
речь, мышление.**

**Особенности психики  
человека.**

Антипова ОА

9 кл

Анализатор – система, состоящая из рецепторов, проводящих путей и соответствующей зоны коры больших полушарий



# рецепторы

**Фоторецепторы**  
(восприятие света)

**Проприорецепторы**  
(мышечное восприятие)

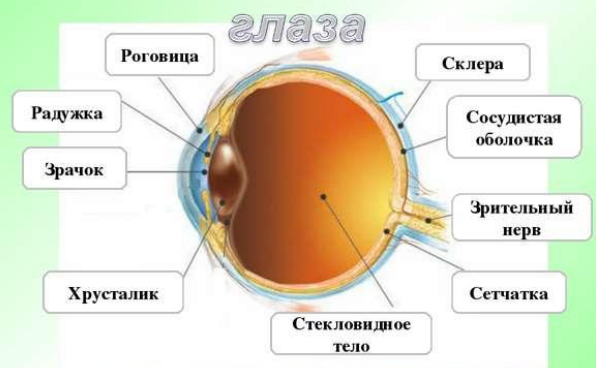
**Терморецепторы**  
(восприятие тепла и холода)

**Хеморецепторы**  
(восприятие вкуса и запаха)

**Механорецепторы**  
(восприятие боли, звука, прикосновения)

# Орган зрения

## Внутреннее строение



### Часть

### Хар-ка

### Функция

# Орган зрения

**Часть**

**Хар-ка**

**Функция**

# Орган зрения

**Часть**

**Хар-ка**

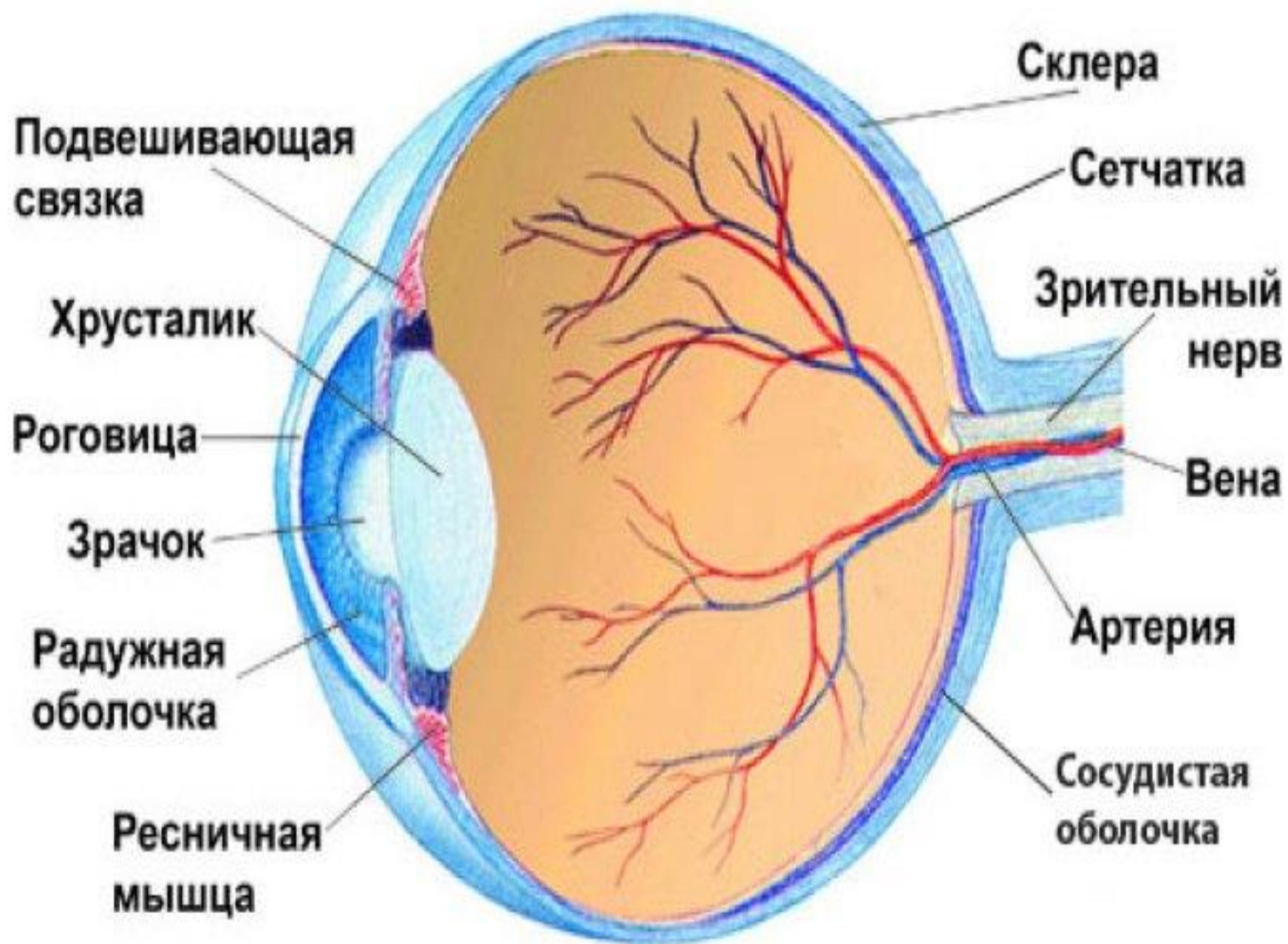
**Функция**

# Орган зрения

**Часть**

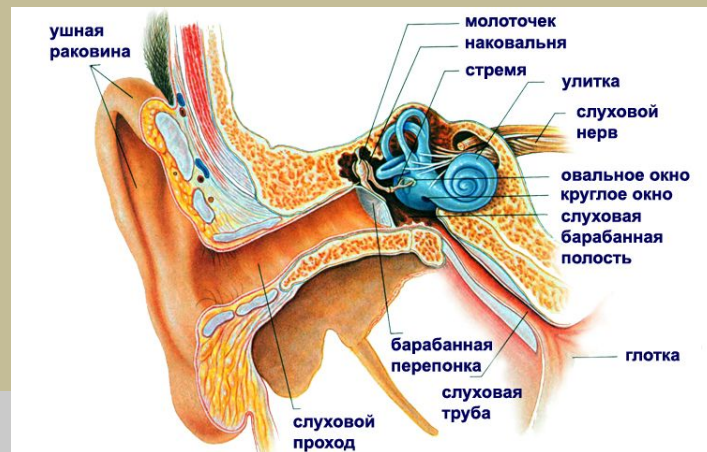
**Хар-ка**

**Функция**





# Орган слуха



## Часть

## Хар-ка

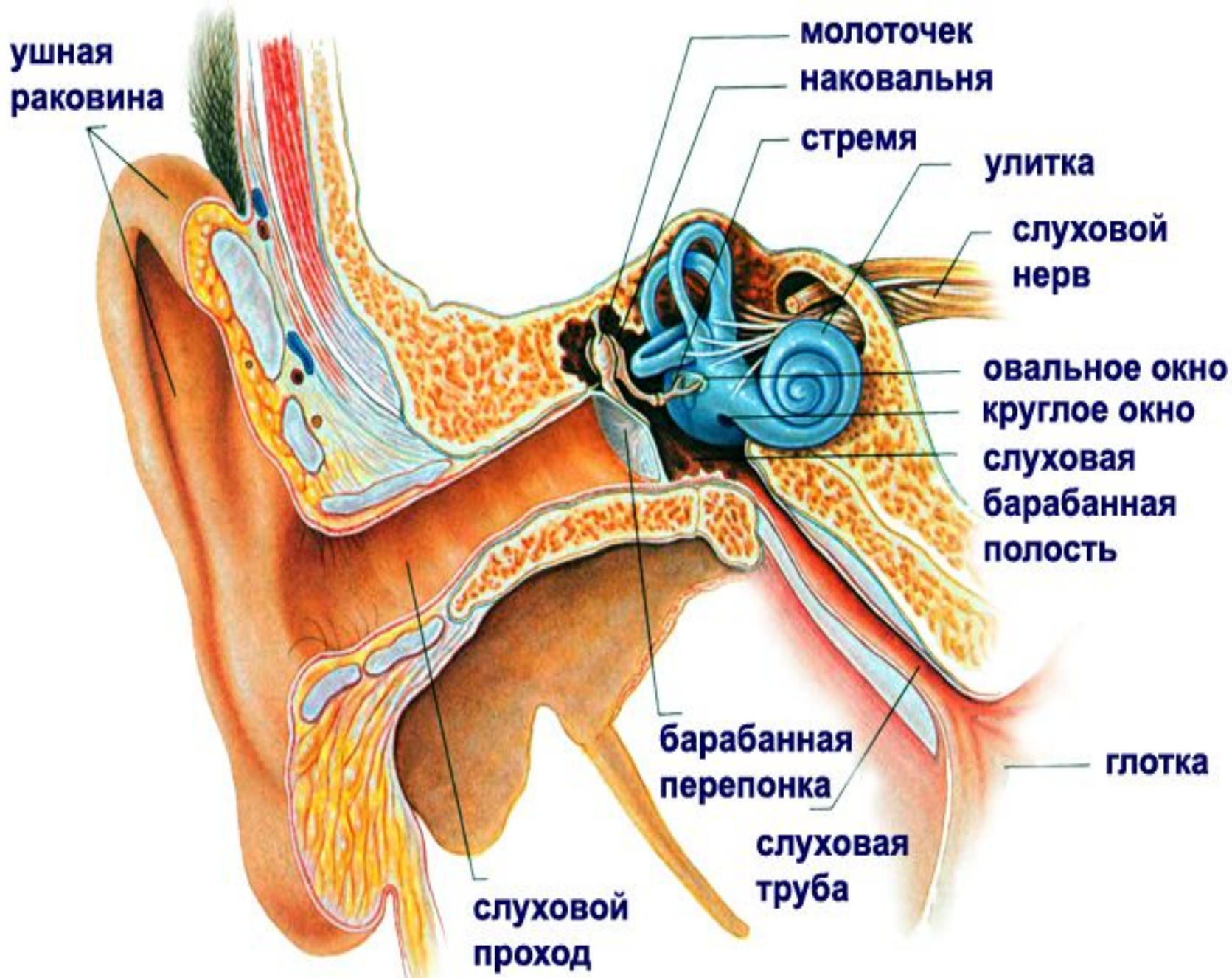
## Функция

# Орган слуха

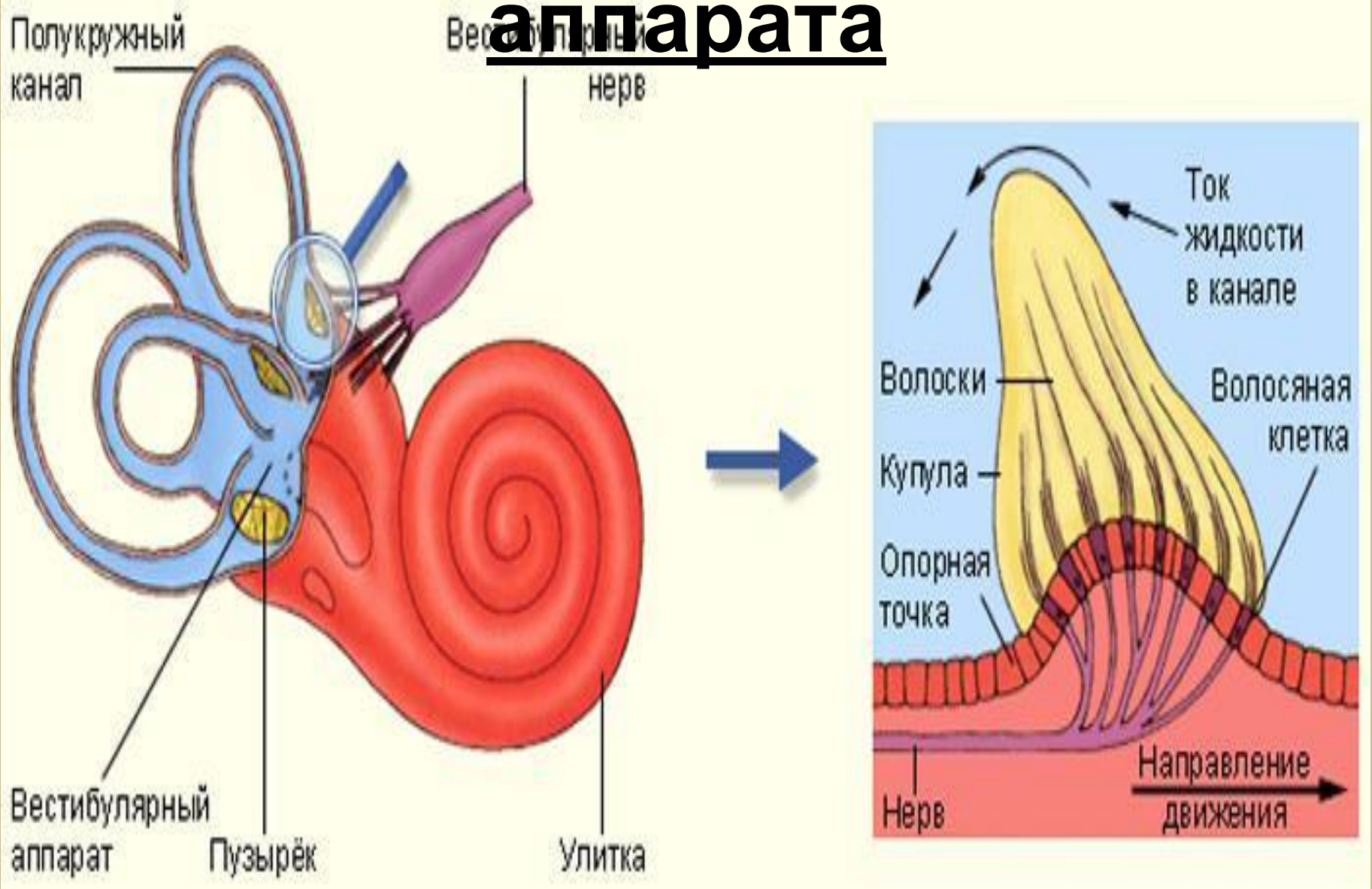
**Часть**

**Хар-ка**

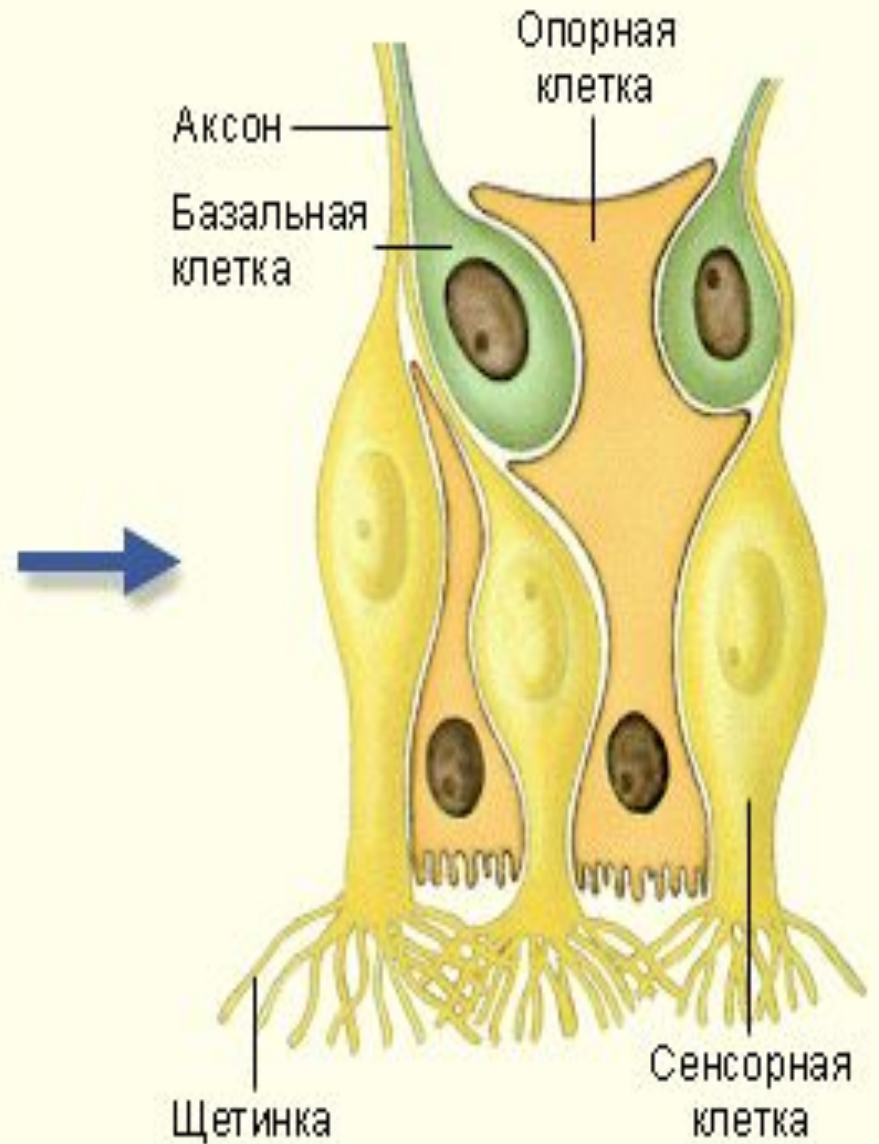
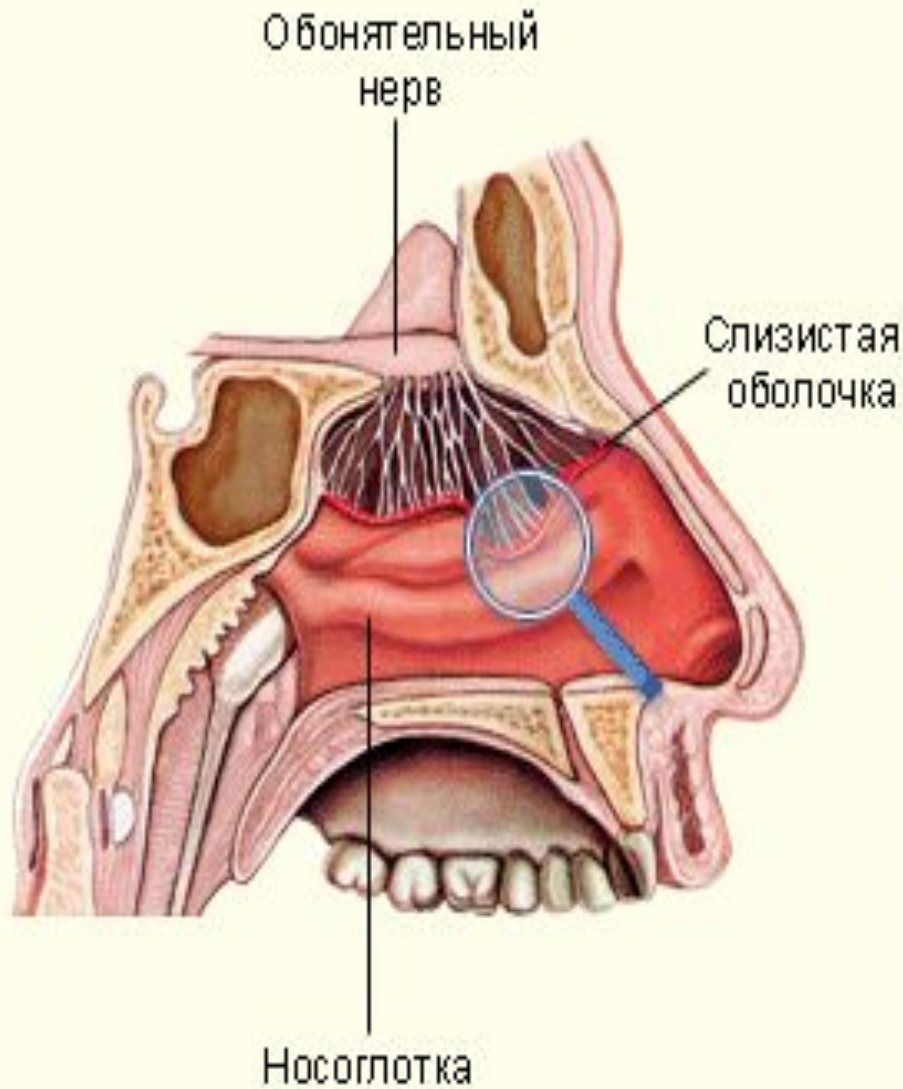
**Функция**



# Строение вестибулярного аппарата



# Строение органа обоняния



# Высшая нервная деятельность (ВНД) –

совокупность нервных процессов, происходящих в высших отделах ЦНС и обеспечивающих осуществление поведения человека.

- Для выработки условных рефлексов необходимо многократное совпадение во времени двух раздражителей, один из которых – **безусловный**, а другой **условный**, как бы возвещающий о предстоящем безусловном раздражении. При этом условный должен предшествовать безусловному и быть слабее его.
- Кроме того, кора головного мозга должна находиться в функционально активном

# Рефлексы

## Безусловные

Врожденные,  
наследуются.  
Универсальны

Возникают на  
уровне спинного  
мозга и  
стволовой части  
головного

Устойчивы,  
сохраняются в  
течении всей  
жизни

## Условные

Приобретенные,  
не наследуются.  
Индивидуальны  
е

Возникают на  
уровне коры  
головного мозга

Изменчивы,  
образуются и  
угасают

# Рефлексы

## Безусловные

Врожденные,  
наследуются.  
Универсальны

Пищевые, половые,  
защитные, хватательные,  
дыхательные,  
ориентировочные

Сохранение целостности  
организма. Обеспечение  
размножения. Поддержание  
постоянства внутренней  
среды организма. Основа  
образования условных  
рефлексов

## Условные

Приобретенные,  
не наследуются.  
Индивидуальны  
е

Натуральные, искусственные

Обеспечение  
приспособления организма к  
условиям среды



**Торможение** – нервный процесс, который выражается в задержке возбуждения в ответ на раздражение

Безусловное  
(внешнее)

Условное  
(внутреннее)

Запредельн  
ое

# Фазы сна

## Медленный сон

Замедление дыхания;  
Расслабление мышц;  
Снижение уровня обмена веществ;  
Понижение температуры тела;  
Зрачки сужены;  
Сновидения отсутствуют;  
Продолжительность 1-1,5 ч.

## Быстрый сон

Учащение дыхания;  
Сокращение мышц;  
Повышение уровня обмена веществ;  
Усиление сердцебиения;  
Быстрое движение глаз;  
Наличие сновидений;  
Продолжительность 10-15 мин.

**Сон** – периодически наступающее физиологическое состояние, которое характеризуется отсутствием реакций на внешние раздражители, снижением активности физических процессов.

**Сон** - циклическое состояние.

Восстановление обменных процессов

Восстановление  
работоспособности  
и организма

Устранение  
информационных  
нагрузок

Охрана нервных  
клеток от  
функционального  
истощения и  
разрушения



**Сознание** - психическая деятельность, обеспечивающая обобщенное и целенаправленное отношение к окружающему миру, выделение человеком себя из окружающей среды.

## Критерии сознания

Сосредоточение мысли;  
Абстрактное мышление;  
Оценка действий;

Осознание своего я и окружающих;  
Восприятие эстетических и этических ценностей.

Память - способность хранить и извлекать информацию из предыдущего опыта.

Количественно

Качественно

**- СЕНСОРНАЯ**

Поступление нервных импульсов от органов чувств и задержка на доли секунды для анализа

**- МОТОРНАЯ**

На движения

**- ЭМОЦИОНАЛЬНАЯ**

На чувства

# Количественно

# Качественно

## - КРАТКОВРЕМЕННАЯ

Запоминание и сохранение информации на короткий срок после непродолжительного восприятия

## - ОБРАЗНАЯ

На слова и объекты, их форму, размер, цвет (слуховая, зрительная, вкусовая, обонятельная)

# Количественно

# Качественно

## - ДОЛГОВРЕМЕННАЯ

длительное сохранение  
знаний, образов,  
запоминающихся после  
многократного их  
повторения и  
воспроизведения

## - ЛОГИЧНО- СМЫСЛОВАЯ

на текст, слова, мысли  
(словесная, логическая)

**Помогает человеку  
овладеть знаниями**

**Сохранение  
индивидуального  
опыта человека**

**Основа обучения  
человека**



**Эмоции** - субъективные реакции человека на внешние раздражители, средства передачи состояния индивидуума.

## Положительные Отрицательные

**Радость,  
удовольствие,  
гордость.**

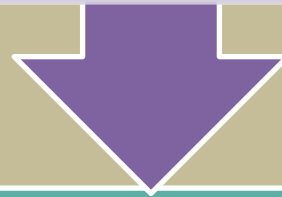
Побуждает субъект к достижению целей

**Страх, ненависть,  
неудовольствие.**

Направлены на избегание вредных воздействий.

# Эмоциональные реакции

Возникают внезапно, читаются на лице (смех, плач, волнение, гнев, удовольствие, злость, испуг, удивление)



# Эмоциональные состояния

Формируют настроение, возникают на базе эмоциональных реакций, продолжительны (возбуждение, страх, тревога, боль, обида, переживание, гордость)



# Эмоциональные отношения

Чувства, направленные на личность, объект, процесс, возникают на основе состояний (дружба, уважение, доверие, ревность, любовь, страсть, вражда, зависть)

**Играют роль оценки  
деятельности и ее  
результатов**

**Формируют у человека чувства,  
определяющие отношение человека  
к предметам и явлениям**

Речь - озвученная мысль, свойственная только человеку.

Свойственна человеку благодаря 2-й сигнальной системе. Это условные рефлексy, выработанные на слова и обозначаемые ими понятия.

## Устная

Общение между людьми, при котором информация подается и воспринимается на слух

## Письменная

Передача информации с помощью письменных знаков, символов

**Мышление** - процесс обобщенного отображения свойств предметов и явлений, их связей и взаимоотношений, совокупность разных типов умственной деятельности; рассматривается как высшая форма отображения действительности. Физиологическим аппаратом мышления является возникновение временных связей между непосредственными и словесными раздражителями с разнообразными формами деятельности организма.

## Процесс мышления

Анализ

Сравнение

Синтез

Абстрагировани  
е

Обобщение

## Формы мышления

Понятие

Размышление

Умозаключени  
е

# Психологические особенности личности

## ЛИЧНОСТИ

### Типы темперамента

Холерик



Сангвиник



Флегматик



Меланхолик



## ХОЛЕРИК



**Холерик**  
(энергичность,  
несдержанность,  
агрессивность,  
вспыльчивость);

## ФЛЕГМАТИК



**Флегматик**  
(спокойствие, медлительность,  
уравновешенность).

## МЕЛАНХОЛИК




**Меланхолик**  
(сравнительно низкий уровень  
психической активности,  
медлительность,  
сдержанность в движениях,  
застенчивость, обидчивость,  
тревожность);

## САНГВИНИК




**Сангвиник**  
(энергичность, позитивность,  
высокая приспособляемость);

# Домашнее задание:



1. Повторить материал презентации



2. На сайте «СДАМ ГИА» проработать задания № 16 (письменно)