



Речевое искусство педагога

План

1. Недостатки в речи педагога.
2. Факторы, от которых зависит воздействие речи. Признаки хорошей речи
3. Понятие речевого артистизма, его компоненты.

«Самое трудное и самое важное в преподавании –
заставить себя слушать»
(В.О.Ключевский).

«Я не имел бы права называться воспитателем,
если бы на каждом шагу не раскрывал красоту,
поэтическую силу, аромат, тончайшие оттенки,
музыку слова, если бы школьникам не хотелось
выразить в слове самое красивое и самое
сокровенное»
(В.А.Сухомлинский).

1. Недостатки в речи педагога.

- сухость,
- монотонность,
- невнятность,
- перегруженность логическими ударениями,
- отсутствие четкой смысловой группировки слов вокруг логических центров,
- наличие пауз, обусловленных не логикой содержания, а неумением правильно распределить дыхание,
- отсутствие интонационной связи между отдельными частями фразы,
- отсутствие конкретной цели,
- плохая дикция и пр.

2. Факторы, от которых зависит воздействие речи. Признаки хорошей речи

Факторы:

1. Умение убеждать, логическое построение речи.
2. Владение техникой речи: дыханием, голосом, дикцией.
3. Экспрессивные умения: образность речи, ее интонационная выразительность, логические акценты и паузы, мелодика речи.
4. Использование вспомогательных (эктосемантических) средств: жестов, мимики, пластики, определенной позы, дистанции общения.
5. Дискуссионные умения.
6. Перцептивные умения, связанные с учетом реакции слушателей, умением использовать наглядность.

Признаки хорошей речи

- правильность,
- точность,
- ясность,
- логичность,
- простота,
- богатство,
- сжатость,
- чистота,
- живость,
- благозвучие.

- **Правильность** речи – ее соответствие принятым литературно-языковым нормам.
«Неправильное употребление слов ведет за собой ошибки в области мысли и потом в практике жизни» (Д.И.Писарев).
- **Точность** речи – соответствие мыслям говорящего.
«Точность слова является не только требованием здорового вкуса, но и прежде всего – требованием смысла» (К.Федин).
- **Ясность** речи – доступность пониманию слушающего.
«Говори так, чтобы тебя нельзя было не понять» (Квинтилиан).

- **Логичность** речи – соответствие законам логики.

«Что неясно представляешь, то и неясно выскажешь; неточность и запутанность выражений свидетельствуют о запутанности мыслей» (Н.Г.Чернышевский).

- **Простота** речи – безыскусственность, естественность, отсутствие вычурности, «красивостей слога».

«Под напыщенностью и неестественностью фразы скрывается пустота содержания» (Л.Н.Толстой).

- **Богатство** речи – разнообразие используемых в ней языковых средств.

«Задачи, которые Вы ставите перед собой, неизбежно и настоятельно требуют большого богатства слов, большого обилия и разнообразия их» (М.Горький).

- **Сжатость** речи – отсутствие в ней лишних слов, ненужных повторений.
«Если пишешь многословно, - это значит, что сам плохо понимаешь, что говоришь» (М.Горький).
- **Чистота** речи – устранение слов нелитературных, жаргонных, вульгарных, иностранных, употребляемых без особой необходимости
«Употреблять иностранные слова, когда есть равносильные им русские слова, значит оскорблять и здравый смысл, и здравый вкус» (В.Г.Белинский).

- **Живость** – отсутствие шаблонов, выразительность, образность речи.
«Язык должен быть живой» (Л.Н.Толстой).
- **Благозвучие** – соответствие требованиям приятного для слуха звучания, подбор слов с учетом их звуковой стороны.
«Вообще следует избегать некрасивых, неблагозвучных слов. Я не люблю слов с обилием шипящих и свистящих звуков, избегаю их» (А.П.Чехов).

3. Понятие речевого артистизма, его компоненты

Речевой артистизм – это яркая проявленность в речи личности педагога, умение творить в речи, вызывая у ребят эмоционально-чувственный отклик.

Компоненты:

1. энергетика речи,
2. интенсивность,
3. ассоциативность,
4. выразительность,
5. экспрессивность,
6. тонкое и уместное использование невербального языка.

1. Энергетика речи

Раскрывается в единстве манеры поведения и произнесения речи.

Говорящий

- не суетится, а эмоционально чеканит фразы,
- не скрывает свои убеждения,
- всем своим видом подчеркивает уверенность в правильности аргументов.

У слушающих возникает доверие к педагогу.

Артистичный педагог создает вокруг себя эмоциональное биополе. Попадающие в него невольно включают свои эмоции, и это происходит в направлении, обусловленном влиянием педагога.

2. Интенсивность речи

Характеризуется посредством изменения темпа подачи информации педагогом.

Медленный темп облегчает восприятие, но не дает стимула к произвольному вниманию, создает так называемую информационную пустоту.

Слишком быстрый темп затрудняет постижение смысла сказанного, утомляет учеников и разрушает внимание.

По ходу урока/занятия надо менять темп.

3. Ассоциативность речи.

Связана с вызовом сопереживаний и размышлений у слушателей путем обращения к их эмоциональной и рациональной памяти.

Воспитанники не только получают удовольствие от общения с педагогом, но и испытывают взлет собственной мысли.

Для вызова соответствующих ассоциаций используются приемы:

- аналогия,
- примеры,
- привлечение музыки, живописи, видеоклипов и пр.

4. Выразительность речи.

Способность придавать массу оттенков мысли, отсутствие словесных штампов, художественная образность, богатство интонаций.

Образ – чувственное воспроизведение мысли, которое может быть выражено в:

- примере,
- метафоре,
- сравнении,
- аналогии,
- символе.

Образ

Вспоминая некрасовскую Матрену, которая не идет, а плывет от колодца к дому по утренней росе с двумя ведрами-сережками легко, изящно, не проливая ни одной капли, Е.Н.Ильин говорит, что в школу нужно идти именно так – с полными ведрами – и упаси, боже, расплескаться... ребята сразу угадывают, сколько «воды в ведре, как и с каким настроением нес, не выплеснулся ли раньше срока? Не гремишь ли пустыми ведрами на изогнутом коромысле?»

Пример

В качестве примера используются случаи, произошедшие с кем-либо и когда-либо, подтверждающие, поясняющие или доказывающие какое-то положение.

Это могут быть:

- примеры из обыденной жизни,
- примеры из жизни великих людей (прием персоналий).

Метафора

Метафора – это перенесение свойств одного предмета (явления) на другой на основании признака, общего для обоих сопоставляемых объектов.

Метафора объединяет живое с неживым, рождая нечто целое. Позволяет на уровне художественного образа представить реальный предмет жизни.

Метафора: «В зимнем лесу появились яблоки на заснеженных елях».

Метафора Ш.А.Амонашвили об уроке: «Ты порхаешь над нами, как сказочная, неизвестная нам бабочка, которую нужно внимательно рассмотреть, побыстрее изучить, зарисовать, запомнить. Через тридцать пять минут ты спрячешься куда-то, чтобы скоро опять вернуться к нам, только в другом наряде».

Сравнение

Э.О.Иоч выделяет четыре вида сравнения:

- рациональное – разумно обоснованное, опирающееся на требования рассудка (**Вселенная так же бесконечна, как и время**);
- эмоциональное – адресуемое чувствам и переживаниям (**Они поссорились внезапно, будто между ними пробежала черная кошка**);
- наглядное – очевидное, непосредственно наблюдаемое или представляемое (**Темный, как ночь**);
- сравнение с разной долей юмора (**Задумался, как роденовский мыслитель**).

Аналогия

Соответствие, сходство предметов в каких-либо свойствах.

Аналогия бывает прямая и фантастическая.

Прямая аналогия. Объект сравнивается с аналогичным объектом из другой области, при этом выявляется их сходство с точки зрения каких-либо свойств и отношений.

Виды **прямых** аналогий:

1. Компонентная (структурная) аналогия по сходству элементов, составляющих объект. *Снег — одеяло, вата — облако, тополиный пух — мука, пена — сладкая вата.*
2. Функциональная аналогия по сходству функций объектов из противоположных областей. *Ветер — пылесос, вентилятор, движение.*
3. Аналогия по форме сходство по внешнему виду. *Сосулька — карандаш, нож, ручка, нос.*
4. Аналогия по цвету. *Солнце — одуванчик, лампа, лимон, лиса.*

5. Аналогия по ситуации. *Тихий час — утро в лесу, закат, затишье перед бурей.*
6. Аналогия по свойствам, требующим ответа на вопрос: Какой? *Шарик (какой ?) резиновый — соска, калоша, купальная шапочка; упругий — мяч, зонт, ветер, жвачка, струя.*
7. Комплексная аналогия при рассматривании одного объекта.

Например, дверь.

- По форме: - ?
- По функции: - ?
- По свойствам: деревянная - ?; крашеная - ?; легкая - ?; скрипучая - ?
- По цвету: - ?

При решении различных задач и закреплении знаний **фантастическая** аналогия позволяет отказаться от стереотипов, снять психологическую инерцию, пойти неизвестным ранее путем.

Она способна любую ситуацию перенести в сказку и использовать волшебство, фантастических зверей, насекомых, пришельцев из других миров для решения задачи, для выхода из создавшейся ситуации.

Можно вместе с детьми придумать сказку о предстоящем деле, сложившейся ситуации.

Например: «Каша сегодня волшебная. Она называется “попрыгунчик”. Тот, кто съест всю кашу, будет очень хорошо прыгать. Мы проведем соревнования, кто дальше прыгнет».

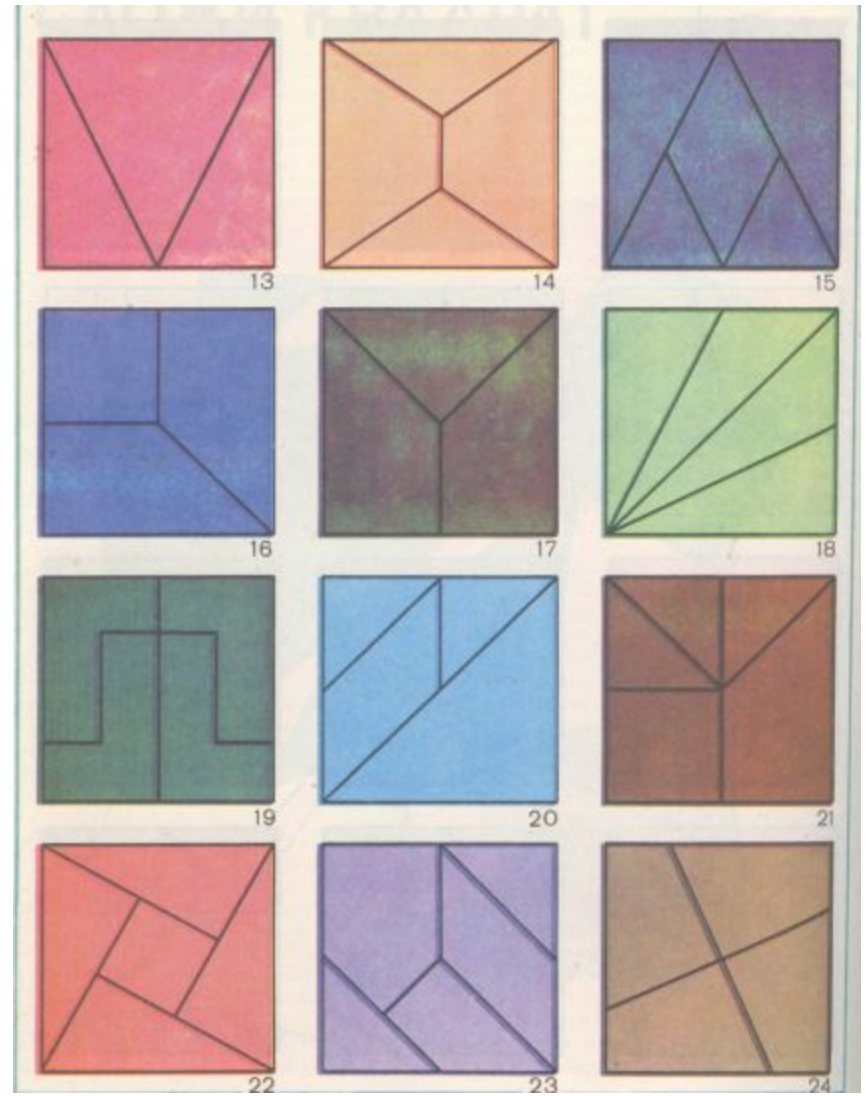
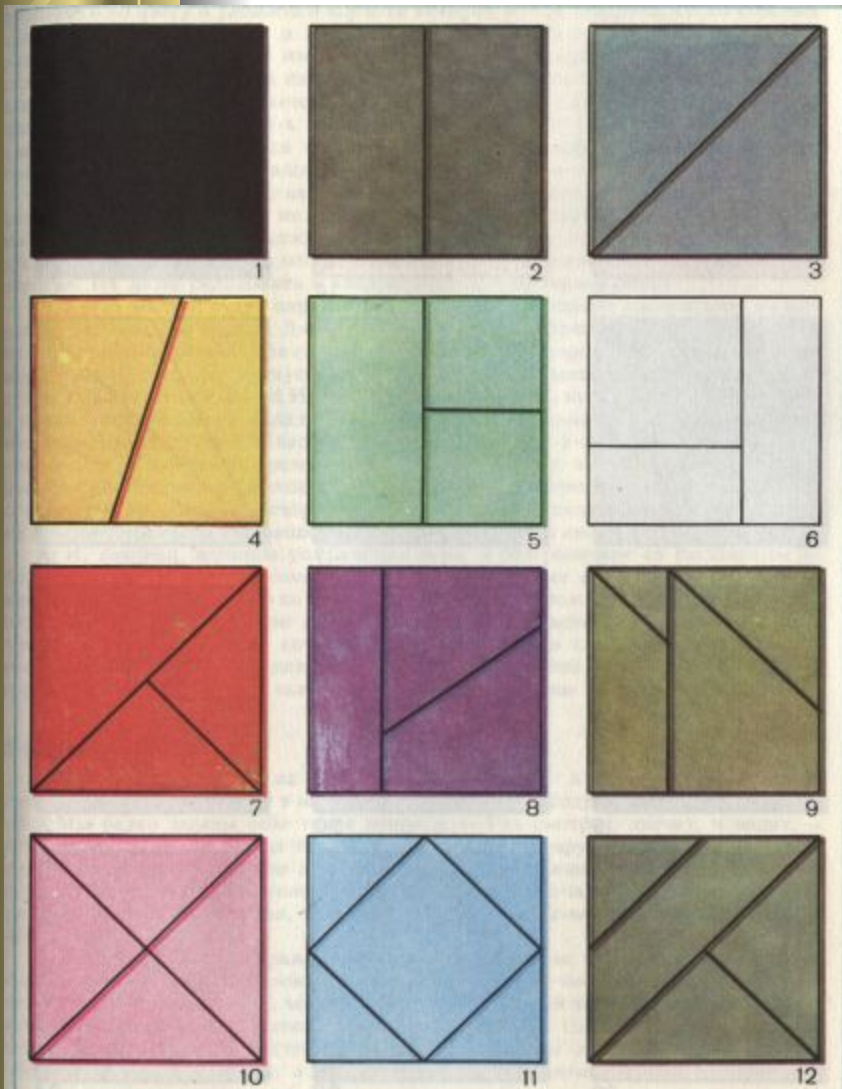
Символ.

Конкретно зримое воплощение тех или иных идей и идеалов как высших ценностей и смыслов, которыми обуславливается развитие и функционирование культуры.

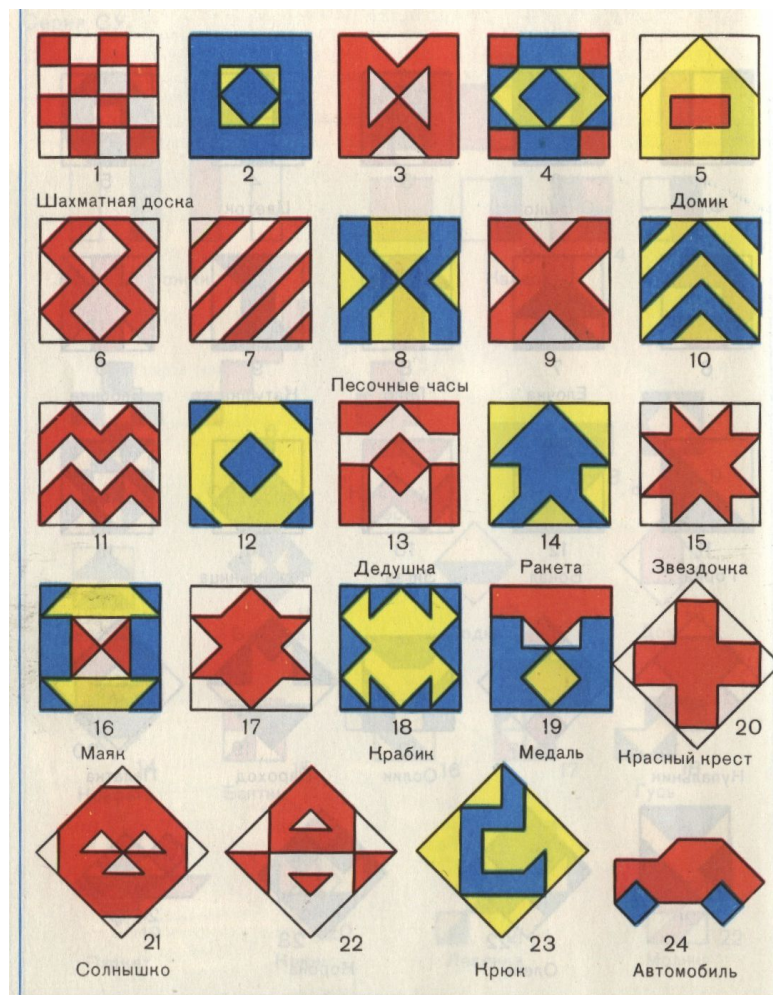
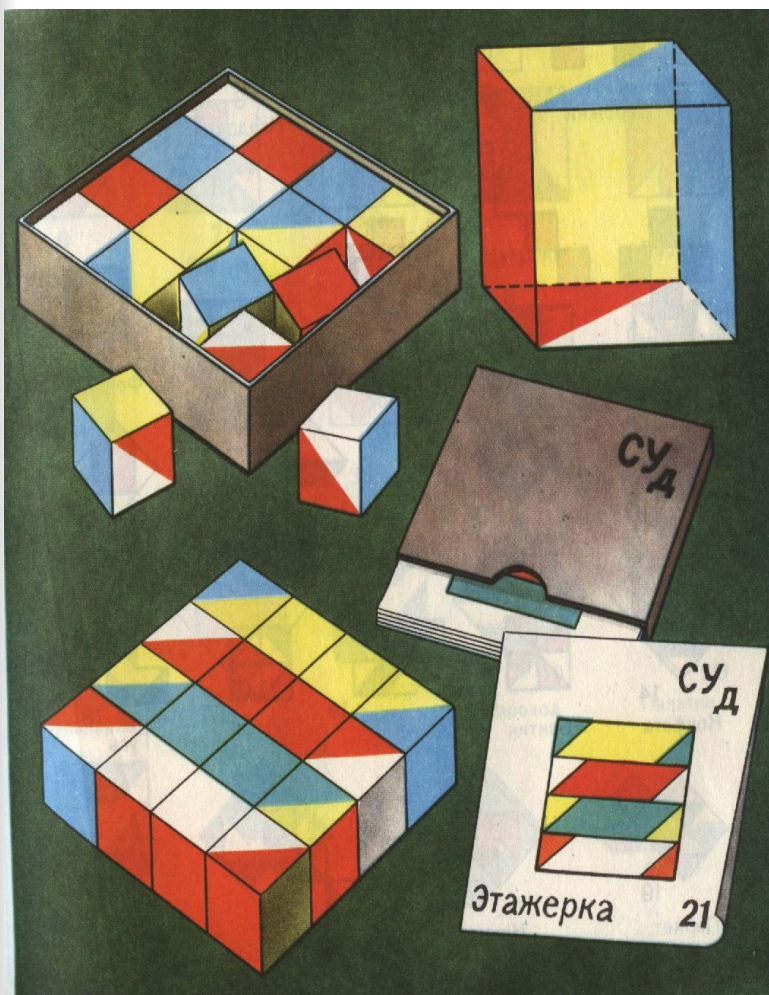
В качестве символов используются:

- предметы,
- рисунки,
- схемы,
- песни,
- цветы,
- жесты и пр.

Игра «Сложи квадрат»



Игра «Сложи узор»



Модель экосистемы леса

Ярусы – экологические ниши леса:

I Древесный ярус.

II Кустарниковый ярус.

III Травянистый ярус.

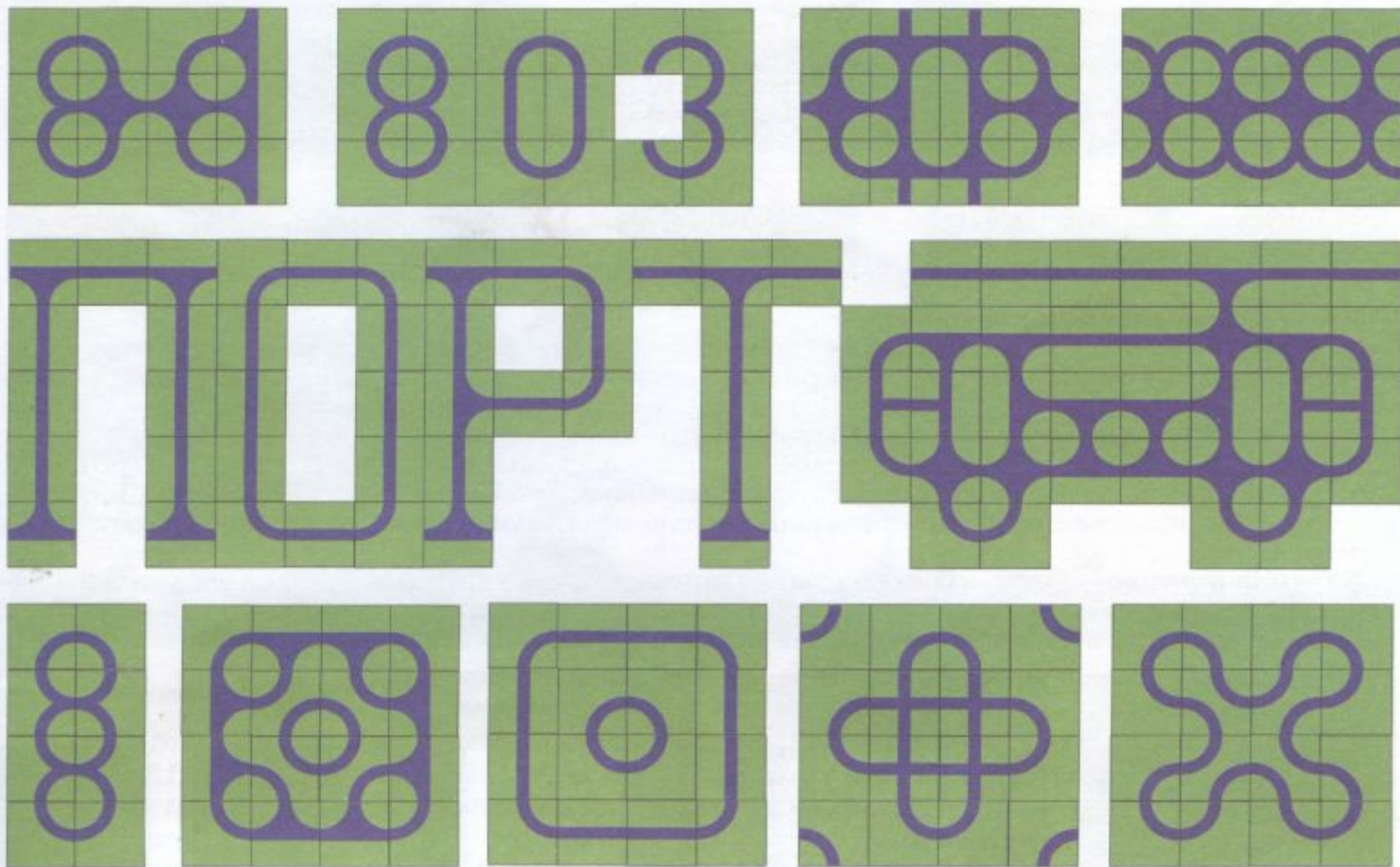
IV Подстилка.

V Почва.

VI Подпочва и коренная порода.



Плоский графический конструктор В. Кайе



Богатство интонаций как средство выразительности речи:

- интонационное разнообразие речи;
- правильная расстановка логического ударения;
- мелодичная выразительность;
- голосовая тональность и пр.

5. Экспрессивность речи.

Находит свое выражение в эмоционально-напряженной речи выступающего, его мимике, жестах и позе, свидетельствующих о полной самоотдаче.

Конкретные формы экспрессивности:

- страстность,
- радость,
- грусть,
- сострадание и пр.

6. Тонкое и уместное использование невербального языка.

Советы:

- не держать руки в карманах;
- жесты должны быть свободные и упругие, а не небрежные или вызывающие;
- жестикуляция должна сопутствовать ходу мыслей;
- с помощью пальцев можно пояснить нюансы;
- с помощью рук – указать на что-либо, подчеркнуть важность сказанного;
- нужно принимать «открытую позу»;
- нужно найти свои яркие пластические движения;

- уметь пользоваться «риторическим инструментарием».

Выступает в виде коммуникационных эффектов:

- эффект визуального имиджа;
- эффект первых фраз (интересная информация);
- эффект квантового выброса информации («кванты» свежей информации – эмпирические данные, оригинальное суждение, яркая цитата, риторический вопрос и пр.);
- эффект релаксации (для снятия эмоционального напряжения – юмор);

- эффект дискуссии (поставить проблему, интересную для ребят, «втравить» их в обмен мнениями по ее поводу и умело дирижировать выступлениями);
- эффект воображения (предположение, догадка, фантазия, мечта);
- эффект эллипса (эллипс – пропуск структурно необходимого элемента высказывания, которое в данном контексте легко восстанавливается).

Итак, чтобы речь педагога была выразительной, яркой, оказывала завораживающее действие на детей, есть много средств:

- пословицы;
- поговорки;
- примеры из жизни и литературы;
- метафоры, сравнения, эпитеты;
- коммуникационные эффекты и пр.

Однако наибольшее значение для речевого искусства имеют особенности внутреннего мира педагога, его культура и душевное богатство, его убежденность в правоте своих слов.

«Сейчас много говорят о техническом мастерстве учителя, о том, что у него должен быть поставлен голос, отработан жест, выверены интонации. Но еще важнее... нравственный облик, манера общения и поведения учителя» (С.Л.Соловейчик).

Литература

1. Булатова О.С. Педагогический артистизм. – М., 2001. – С.82-95.



Спасибо за внимание!