

# Предварительные и периодические медицинские осмотры

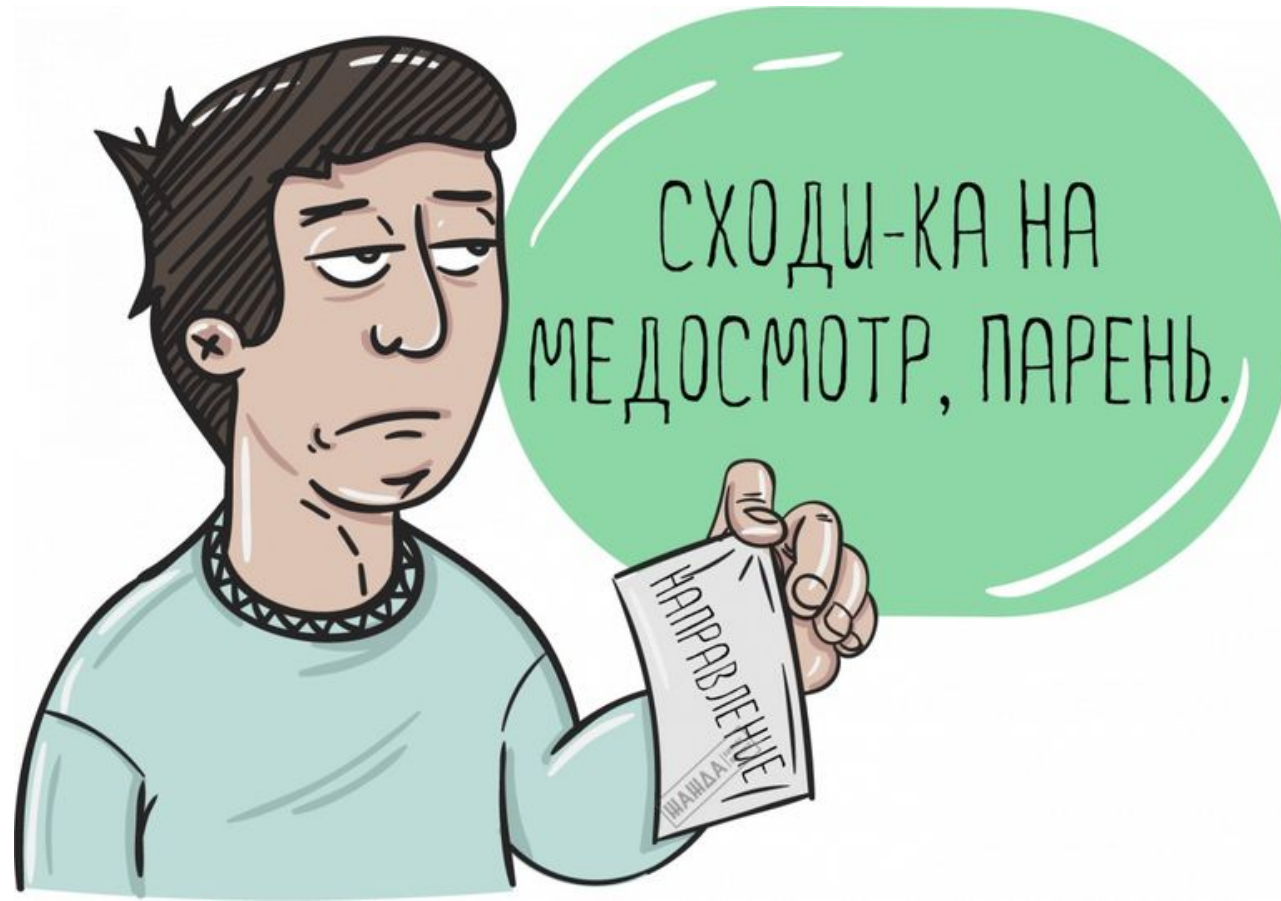
Подготовили студентки МД 201

Рабаданова Аминат

Бычкова Дарья

# Медицинский осмотр

- комплекс медицинских вмешательств, проводимых с целью выявления патологических состояний, заболеваний и факторов риска их развития.



# Приказ

Приказ Минздравсоцразвития России от 12.04.2011 № 302н (ред. от 06.02.2018) "Об утверждении перечней вредных и (или) опасных производственных факторов и работ, при выполнении которых проводятся обязательные предварительные и периодические медицинские осмотры (обследования), и Порядка проведения обязательных предварительных и периодических медицинских осмотров (обследований) работников, занятых на тяжелых работах и на работах с вредными и (или) опасными условиями труда"



# Кто проходит

- Несовершеннолетние (ст. 266 ТК РФ)

## Работники организаций

- пищевой промышленности,
- общественного питания и торговли,
- водопроводных сооружений,
- медицинских организаций,
- детских учреждений (ст. 213 ТК РФ)
- работники, принимаемые на работу вахтовым методом (ст. 298 ТК РФ)



# Цели

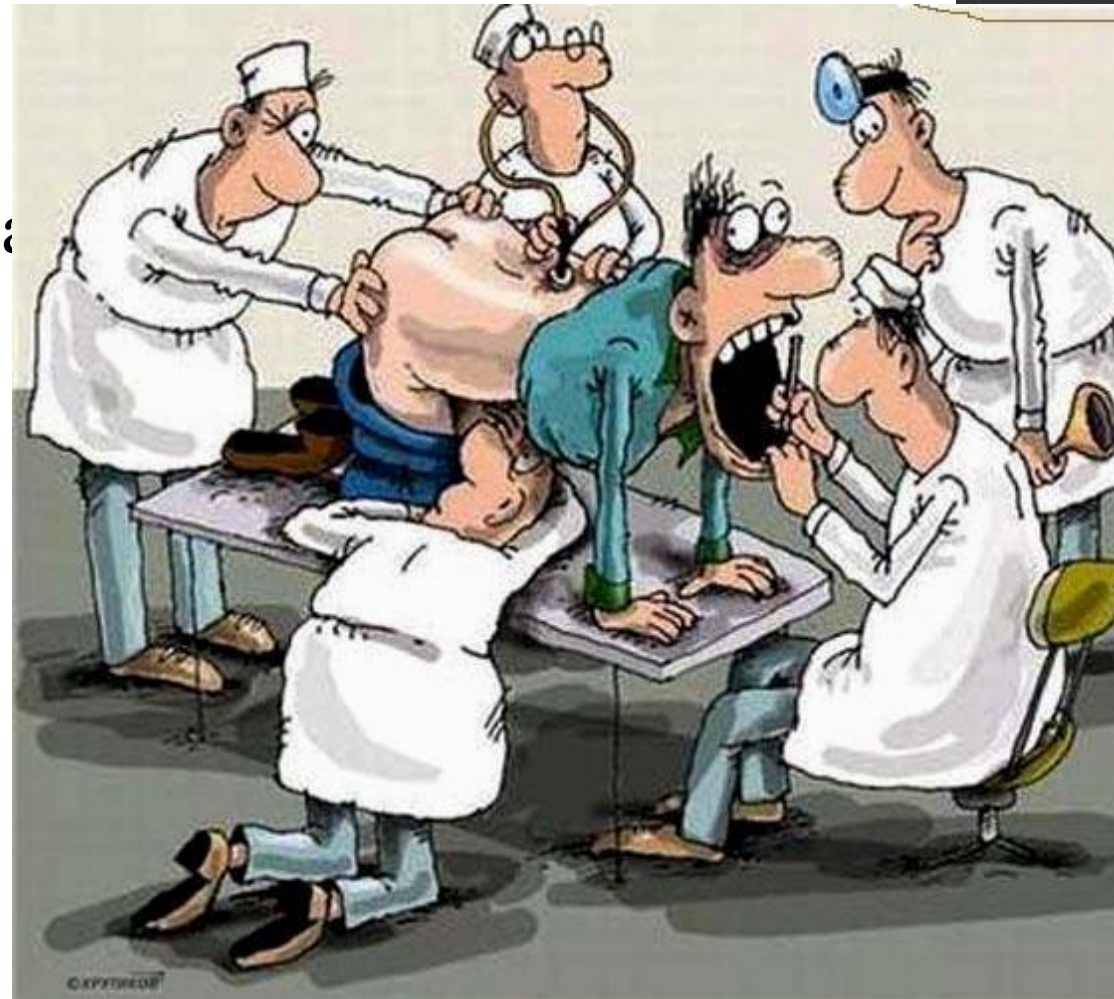
- охрана здоровья населения
- предупреждение возникновения и распространения заболеваний



# Обязательность Предварительного медосмотра

Некое лицо может быть принято на работу только после прохождения предварительного медицинского осмотра: по результатам которого его здоровье позволяет работать в данной организации.

В случае непрохождения предварительного медосмотра работодатель имеет полное право не принимать физическое лицо на работу.





# Документы

- Паспорт
- Мед карта
- Направление



НАПРАВЛЕНИЕ  
НА ОБЯЗАТЕЛЬНЫЙ МЕДИЦИНСКИЙ ОСМОТР

# Направление

Организация перед приемом на работу либо выдает направление на осмотр в определенную медицинскую организацию, с которой у нее заключен договор, либо кандидат проходит его самостоятельно, а организация возвращает сумму, которая была потрачена на прохождение медосмотра

\_\_\_\_\_ (наименование работодателя)

направляет в \_\_\_\_\_ (наименование медицинской организации)

Ф.И.О. \_\_\_\_\_ (кандидата или работника)

для прохождения обязательного (предварительного, периодического, внеочередного) медицинского осмотра.

Дата рождения/полных лет \_\_\_\_\_ / \_\_\_\_\_

Место работы (наименование подразделения) \_\_\_\_\_

Должность \_\_\_\_\_

Вредные и (или) опасные производственные факторы:

1. \_\_\_\_\_
2. \_\_\_\_\_
3. \_\_\_\_\_
4. \_\_\_\_\_
5. \_\_\_\_\_
6. \_\_\_\_\_
7. \_\_\_\_\_
8. \_\_\_\_\_
9. \_\_\_\_\_

Ответственное лицо работодателя \_\_\_\_\_ (\_\_\_\_\_)

Дата « \_\_\_\_ » \_\_\_\_\_ г.



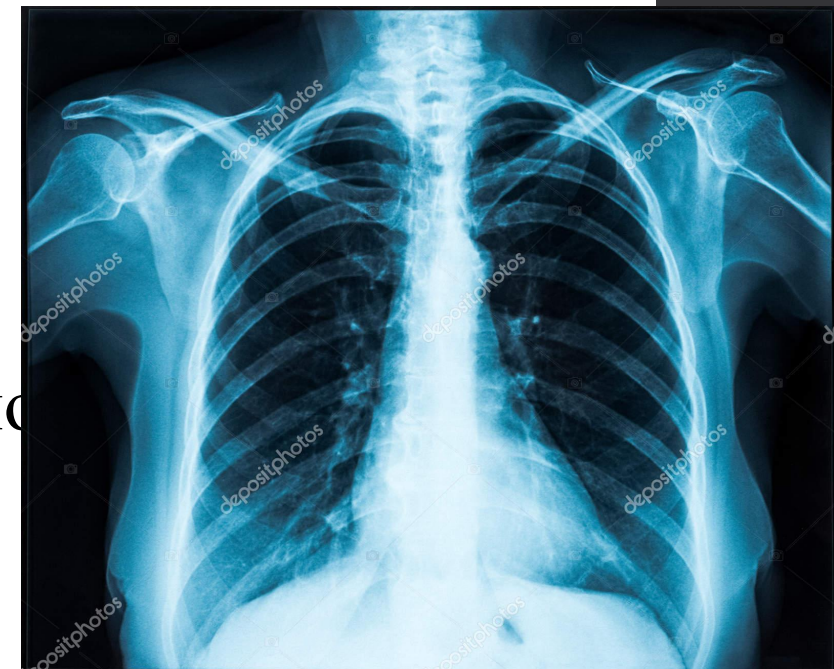
# Перечень врачей

- Терапевт
- Врачи-специалисты, перечень которых предусмотрен в зависимости от вида работы



# Общеобязательные анализы и исследования

- Рентген грудной клетки
- Клинический и биохимический крови
- Мазок на гонорею
- Мазок на гельминтозы
- Мазок из зева и носа на патогенные стафило



# Итоги медицинского осмотра

По итогам медосмотра должна иметься

- Справка по форме № 086/у (несовершеннолетних)
- Медицинская книжка
- Медицинское заключение





# Штрафы

Если организация примет на работу работника без обязательного предварительного медосмотра трудовая инспекция может выписать штраф организации или должностному лицу организации в размере от 110 до 130 тыс и от 15 до 25 тыс руб, соответственно.

(ч.3 ст. 5.27.1 КоАП РФ)



- Периодические мед осмотры проводятся для того, чтобы выявить на ранних сроках заболевания, которые могут быть опасны для окружающих или делают человека непригодным для выполнения определенного типа работ, отследить динамику изменения здоровья, а также для того, чтобы выявить возможные профессиональные заболевания и свести к минимуму вред, причиненный здоровью и самочувствию работника. В возрасте до 21 года ежегодно.

- **Порядок проведения обязательных периодических медицинских осмотров (обследований) утвержден Приказом Минздравсоцразвития РФ от 12.04.2011 № 302н «Об утверждении перечней вредных и (или) опасных производственных факторов и работ, при выполнении которых проводятся обязательные предварительные и периодические медицинские осмотры (обследования), и порядка проведения обязательных предварительных и периодических медицинских осмотров (обследований)»**



# **Перечень врачей, которые должны осмотреть работника во время периодического медицинского осмотра**

## **Влияние:**

- **Химическое:** оториноларинголог; дерматовенеролог; невролог; хирург; офтальмолог; ортопед (по показаниям); стоматолог; уролог; онколог; аллерголог.
- **Биологическое:** дерматовенеролог; оториноларинголог; аллерголог; невролог; офтальмолог; стоматолог.
- **Физическое:** невролог; хирург; офтальмолог; отоларинголог; дерматовенеролог; аллерголог; стоматолог; уролог; эндокринолог.
- **Трудовое:** невролог; хирург; офтальмолог; оториноларинголог; аллерголог.

**ПРИКАЗ**

30.08.2019

№ 18

**О прохождении обязательного периодического медицинского осмотра**

В соответствии со статьями 213, 266 и 212 Трудового Кодекса Российской Федерации,  
ПРИКАЗЫВАЮ:

1. Утвердить списки работников, подлежащих периодическому медицинскому осмотру в 2019 году (Приложение № 1).
2. Утвердить график прохождения периодических медосмотров (Приложение № 2).
3. Направить работников предприятия, указанных в списках, на периодический медосмотр в соответствии с утвержденными графиком и сроками в медицинское учреждение ГБУЗ г. Пензы "Поликлиника № 2", с сохранением среднего заработка в соответствии с требованиями, установленными статьей 139 Трудового Кодекса Российской Федерации. Работникам при себе иметь паспорт или иной документ, удостоверяющий личность.
4. Работникам на следующий день после получения на руки медицинского заключения предоставить его в отдел кадров.
5. Руководителям подразделений, согласно статье 76 Трудового Кодекса Российской Федерации, не допускать к работе работников, не прошедших в установленном порядке периодический медосмотр, пока медосмотр не будет пройден.
6. Руководителям подразделений ознакомить работников, подлежащих медосмотру, с данным приказом под подпись.
7. Контроль за исполнением приказа оставляю за собой.

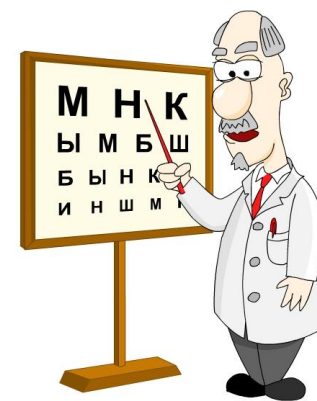
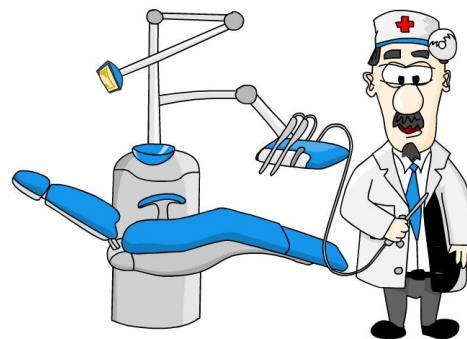
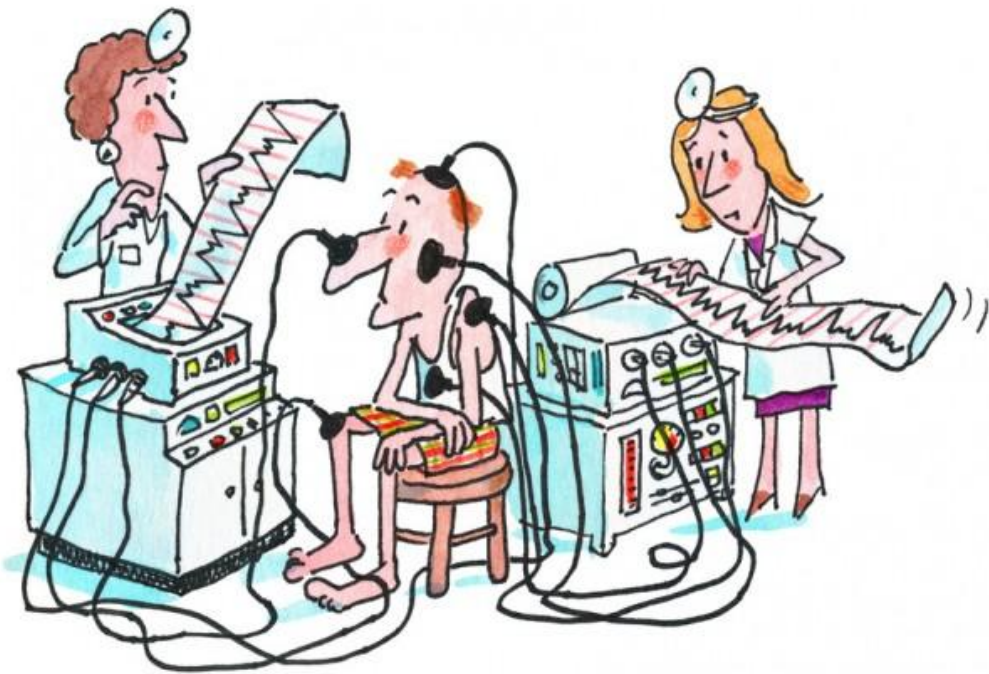
Директор

*Воронов*

Воронов А.В.

# Кто и как направляет на периодический медосмотр

- Шаг 1. Формирование списка контингента работников, которых следует направить на медосмотр. Список в срок до 10-ти дней необходимо направить в территориальный отдел Роспотребнадзора своего административного округа.
- Шаг 2. Заключение договора на осмотр работников с медицинским центром. Согласование сроков проведения медосмотра.





Шаг 3. Подписание приказа о периодичности медицинского осмотра и очередности его прохождения. Сотрудников необходимо ознакомить с этим документом как минимум за 10 дней до начала медосмотра.

Шаг 4. Выдача направлений на медосмотр. Направления оформляются в организации в произвольном виде.

- Шаг 5. Сбор подписанных и заверенных печатью заключений с результатами медосмотра. Заключение подписывается в двух экземплярах — один из них отдают работнику, другой остается в учреждении, проводившем медосмотр.
- Шаг 6. Медицинский центр составляет заключительный акт. На это может потребоваться время, как правило — до 30-ти дней. Заверенный акт, подписанный медицинским учреждением и организацией, направляется в территориальный отдел Роспотребнадзора по своему административному округу на согласование.





# Гарантии работникам при прохождении медосмотра

- ТК РФ в статье 185 предусмотрел определенные гарантии работникам, участвующим в процедуре медосмотра. В период обследований за сотрудником должно сохраниться место работы и средний размер оплаты труда.
- При обнаружении маркеров профзаболевания работника направляют в центр профпатологии и на время обследования в этом центре за работником сохраняется средняя зарплата.





# Наказание для работника

- ТК РФ в ст. 214 прямо указывает на обязанность сотрудника. Если ему предоставлено уведомление о прохождении процедуры, а он выразил отказ, наниматель отстраняет работника от исполнения функций до момента прохождения обследования. Заработная плата за этот период не выплачивается. Предусмотрена и дисциплинарная ответственность в виде замечания, выговора или увольнения.





# Наказание для работодателя

Если органы контроля выявят на предприятии сотрудников, не прошедших медосмотр, нанимателю грозит штраф в силу ч. 3 ст. 5.27.1 КоАП РФ:

- 15 000–25 000 рублей — для должностного лица;
- 15 000–25 000 рублей — для ИП;
- 110 000–130 000 рублей — для юрлица.





- Если вследствие отсутствия медосмотра сотруднику причинен тяжёлый вред или наступила смерть, должностное лицо будет нести ответственность уже по ст. 143 УК РФ с лишением свободы до 5 лет.



**Спасибо за внимание!**