

XX век

Архитектура России.

Подготовил: Голышев Максим



Виктор Васнецов

К концу XIX - началу XX века относятся поиски нового, цельного стиля в архитектуре. Новая архитектура начинается с работ живописцев, когда **Виктор Васнецов** спроектировал в Абрамцеве под Москвой церковь и "избушку на курьих ножках".





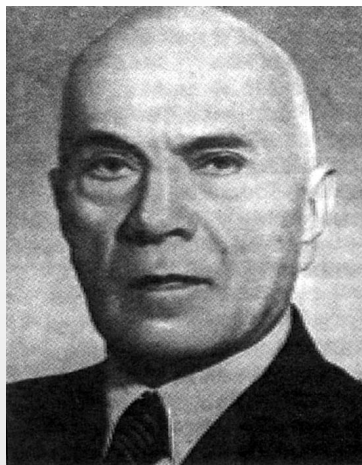
Фёдор Шехтель

На рубеже веков **Фёдор Шехтель** и **Федор Лидваль** в Петербурге с блеском продемонстрировали свои варианты русского модерна: вначале "живописный", с асимметричными объемами, гнутыми, ветвящимися линиями, разноцветными материалами, с фантастическими образами в духе поэзии символизма ("подводное царство", "сцены рыцарских времен"), затем последовал "графический модерн" с сеткой легких, как бы прозрачных членений, гирлянд и медальонов



Музей и библиотека имени А.П. Чехова в Таганроге, 1914г (Шехтель)

Завершала эволюцию "модерна" подчеркнуто массивные, тяжеловесные постройки либо искусные имитации древнерусского зодчества или же классицизма. На этой волне прославились такие блестящие художники-архитекторы, как **Леонтий Бенуа, Алексей Щусев, Иван Фомин**. Отсюда уже был один шаг до конструктивизма - архитектуры без украшений, выявляющей конструкцию из стали, бетона, стекла.



А. Щусев



И. Фомин



Мавзолей В.И. Ленина в Москве 1930г (Щусев)

В первые годы советской власти великие конструктивисты Веснины, **Константин Мельников, Иван Леонидов, Моисей Гинзбург, Георгий Гольц** в аскетическом, но полном зажигающей утопической фантазии стиле строили фабрики, дома-коммуны для коллективного быта, дома культуры, фабрики-кухни и прочее выдумки отчаянных революционных фантазеров.



К. Мельников

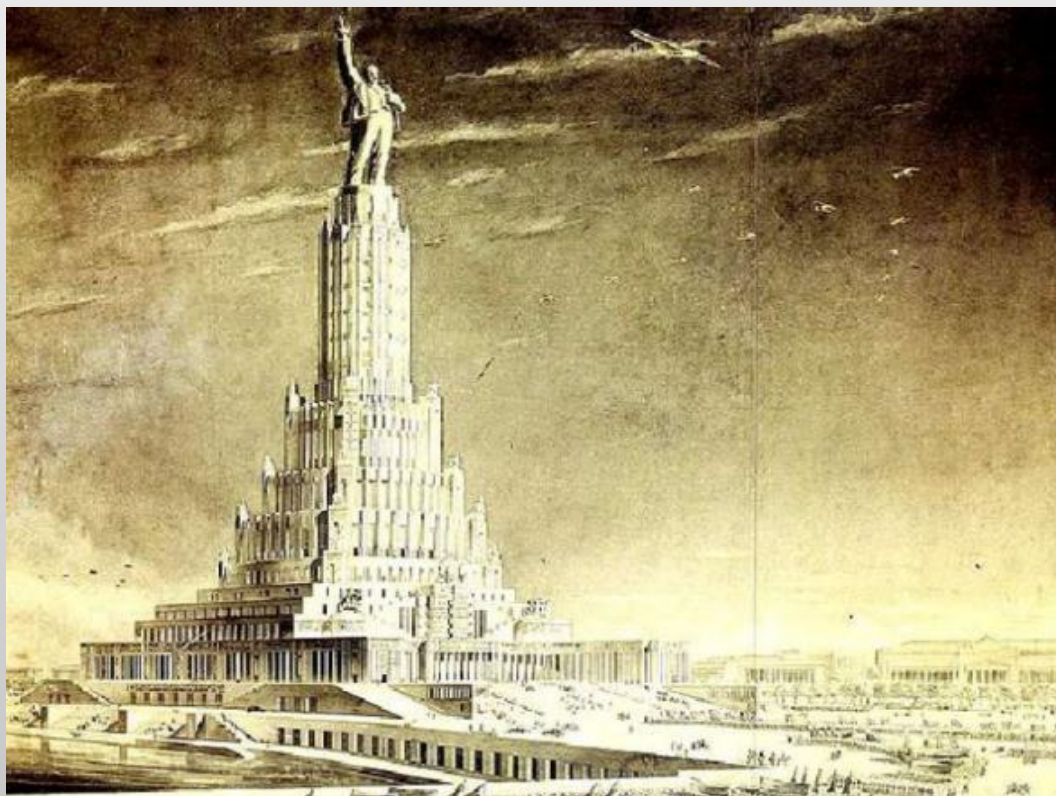


Мельников К.С. Клуб им. Русакова
1927г. - 1929г.

На рубеже 20-30-х годов сталинский режим заменил эту утопию другой, основанной на парадных образах классицизма: Борис Иофан, создавший проект Дворца Советов, Дмитрий Чечулин, Аркадий Мордвинов изменили облик многих городов Советского Союза.



Борис Иофан



Борис Иофан, проект Дворца Советов. 1935г

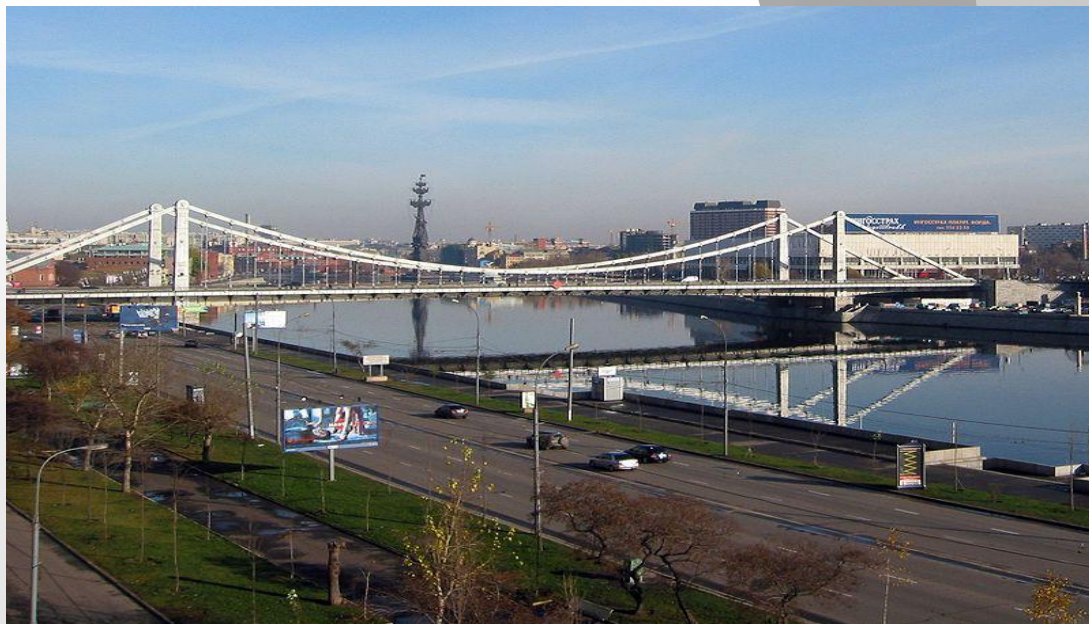
Дом Гинзбурга - знаменитый московский дом № 25б на Новинском бульваре, известном еще и как улица Чайковского. Это достопримечательное здание - памятник русскому конструктивизму. По мнению знатоков архитектуры Дом Гинзбурга, также, как и Дом Мельникова, является одним из самых значительных вкладов России в развитие мировой архитектуры, оказавшим определенное влияние на творческие поиски архитекторов в Западной Европе.



Крымский мост — висячий мост в Москве, проходит через Москву-реку, расположен на трассе Садового кольца и соединяет Крымскую площадь с улицей Крымский Вал.

Мост был открыт 1 мая 1938 г. и в то время вошёл в первую шестёрку мостов Европы по длине речного пролёта —

168 метров



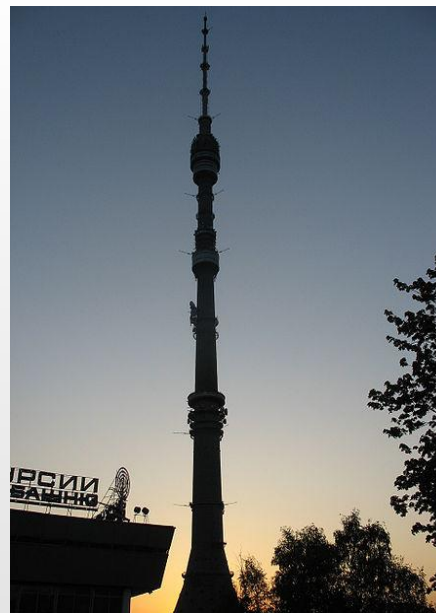
Останкинская телевизионная

башня – выдающееся творение строительной техники XX века.

Останкинская телебашня, высота которой в момент окончания ее строительства составила 533,3 м, построена в Москве по проекту

инженера-конструктора Николая Васильевича Никитина. Вес ее фундамента – 55000 т.

Допустимое отклонение вершины под действием ветра 11,65 м. высота башни – 540 м, что почти на 300 м выше здания Московского университета на Ленинских горах и на 215 м выше знаменитой Эйфелевой башни в Париже. Несмотря на такую высоту, опрокинуться бетонная башня не может. Ее центр тяжести не выходит и никогда не выйдет за площадь опоры.



В 1945 году началось строительство **Дома студента**, известного сейчас как **здание МГУ на Ленинских горах**. Как главный конструктор Промстройпроекта, Николай Никитин принимал участие в его возведении. Он сконструировал и произвел расчет первой осуществленной взаимосвязанной системы «фундамент – каркас МГУ». Здание МГУ хорошо вписывалось в пейзаж Ленинских гор

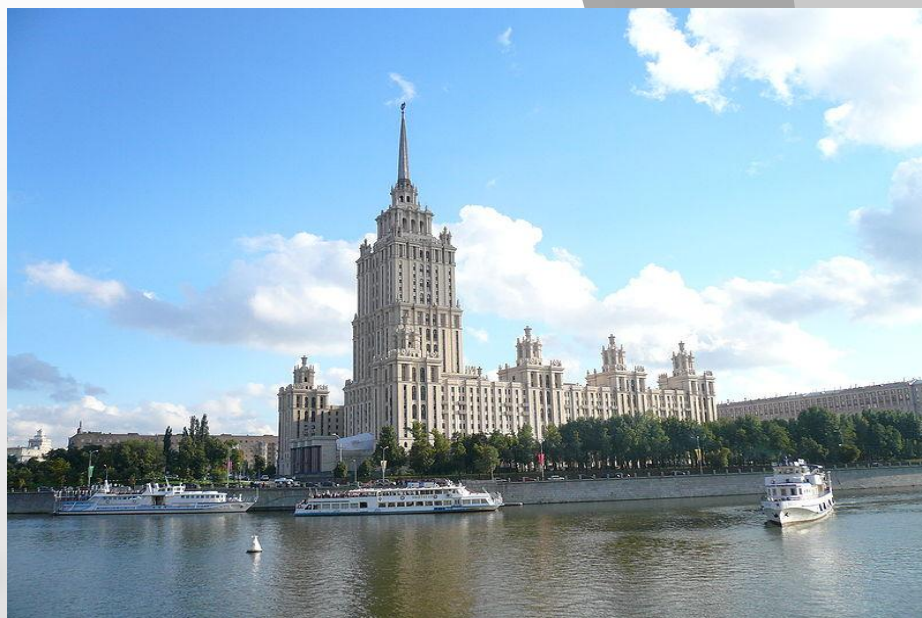


Гостиница

«Украина» — гостиница в Москве, расположенная в одной из «Сталинских высоток».

Вторая по высоте «высотка» построена в 1953—1957. Центральный объём включает 34 этажа. Здание открывает Кутузовский проспект, новую московскую магистраль, созданную в послевоенное время.

Свой облик гостиница «Украина» получила благодаря группе именитых архитекторов: академика архитектуры, президента Академии архитектуры СССР А. Г. Мордвинова, инженера-конструктора П. А. Красильникова, соавтора по проекту жилых корпусов В. Г. Калиша и соавтора по проекту стилобата — доктора архитектуры В. К. Олтаржевского, который изучал технику возведения небоскребов в Нью-Йорке и специализировался на проектировании и строительстве гостиниц. Всего над различными деталями проекта работали более двух тысяч человек.



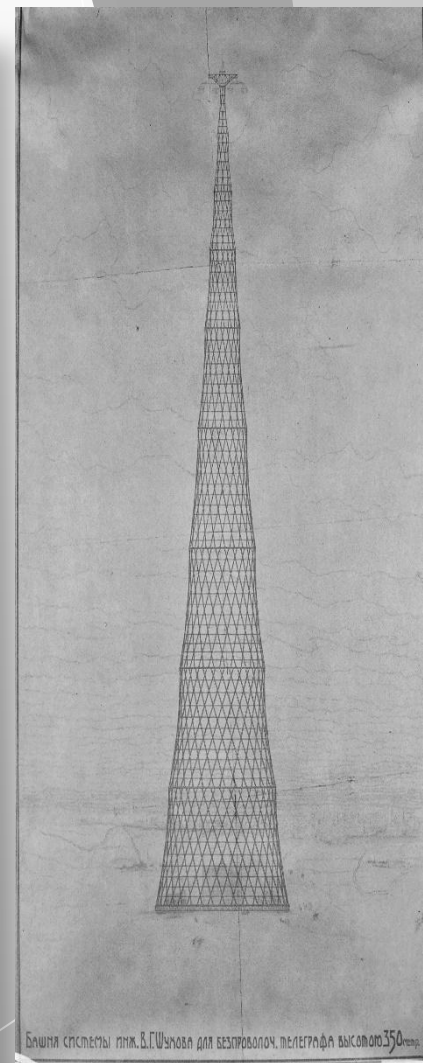
Решение о сооружении в Лужниках спортивного комплекса было принято Правительством СССР 23 декабря 1954 года. В январе 1955 года началось проектирование, проект был составлен за 90 дней, и в апреле 1955 года развернулось строительство. 31 июля 1956 года состоялось торжественное открытие спорткомплекса, была проведена I Спартакиада народов СССР. Спорткомплекс построен в рекордно короткий срок — всего за 450 дней, в его создании участвовала вся страна. С тех пор он многократно перестраивался по частям, самая крупная реконструкция комплекса была связана с подготовкой Летних Олимпийских игр 1980 года



▶ **Шуховская Радио-башня** — уникальная конструкция, выполненная в виде несущей стальной сетчатой оболочки. Расположена в Москве на улице Шаболовка. Построена в 1920—1922 годах. Памятник архитектуры. Автор проекта и руководитель строительства радиобашни — великий русский инженер, архитектор, и учёный, академик Владимир Григорьевич Шухов (1853—1939). Башня получила признание как одно из самых красивых и выдающихся достижений инженерной мысли в мире.



Шуховская башня имеет оригинальную изящную сетчатую конструкцию, благодаря чему достигается минимальная ветровая нагрузка, представляющая главную опасность для высоких сооружений. По форме секции башни — это однополостные гиперболоиды вращения, сделанные из прямых балок, упирающихся концами в кольцевые основания. Ажурная стальная конструкция сочетает в себе прочность и легкость: на единицу высоты Шуховской башни израсходовано в три раза меньше металла, чем на единицу высоты Эйфелевой башни в Париже. Проект Шуховской башни высотой 350 метров имел расчетную массу всего лишь 2200 тонн, а Эйфелева башня при высоте 300 метров весит около 7300 тонн.



Вывод:

▶ Архитектура XX века приобрела несколько новых направлений: неоклассицизм, романтизм и модерн, принесенный из Европы. Закончились искания русского стиля и попытки возродить древнерусское зодчество в так называемом «псевдорусском стиле».