


# ӘДЕБИ ТІЛ, ОНЫҢ ШАРТТАРЫ, БЕРІЛГЕН АНЫҚТАМАЛАР, ӘДЕБИ ТІЛДІҢ НОРМАЛЫҚ БЕЛГІЛЕРІ, ТҮРЛЕРІ

Орындаған: Есмаханова Нүргүл  
Қабылдаған: Жұмабаева Айжамал

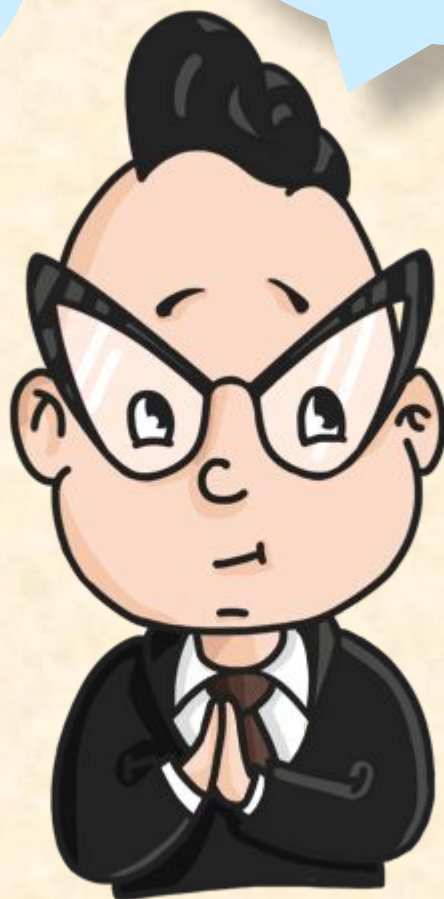




**Әдеби тілдің өмір  
сүру формасы  
қандай?**

**Әдеби тіл деп  
нені түсінеміз?**

**Әдеби  
тілге не  
енеді?**





# ӘДЕБИ ТІЛГЕ ЖАЛПЫ СИПАТТАМА

Әдеби тілдің мәнін айқындап, өзіндік белгілерін саралап, оның тарихына қатысты негізгі мәселелердің басын ашып, ғылыми тұжырым жасау үшін әдеби тілдің өзін, оның өзіндік ерекшеліктері қандай екенін дұрыс анықтап алу қажет. Яғни әдеби тіл деп нені түсінеміз? Әдеби тілдің тарихы қай кезден басталады? Әр кезеңдегі әдеби тілдің дамуының, нормалануының тілдік көрсеткішіне қандай әдебиет нұсқалары жатқызылуға тиіс және олардың мазмұны мен сипаты қандай болмақ деген сұрақтардың нақты жауабы әдеби тілдің анықтамасымен тікелей байланысты. Ал әдеби тіл деген ұғымды әр түрлі түсінудің салдарынан зерттеулерде оған қатысты проблемалық мәселелер әрқалайша баяндалып жүр.

*«Әдеби тіл дегеніміз белі ілі бір қалыпқа түскен, диалектілер мен қарапайым сөйлеу тіліне қарағанда жалпыға бірдей міндетті және "дұрыс" деп қабылданған нормасы бар тіл»*

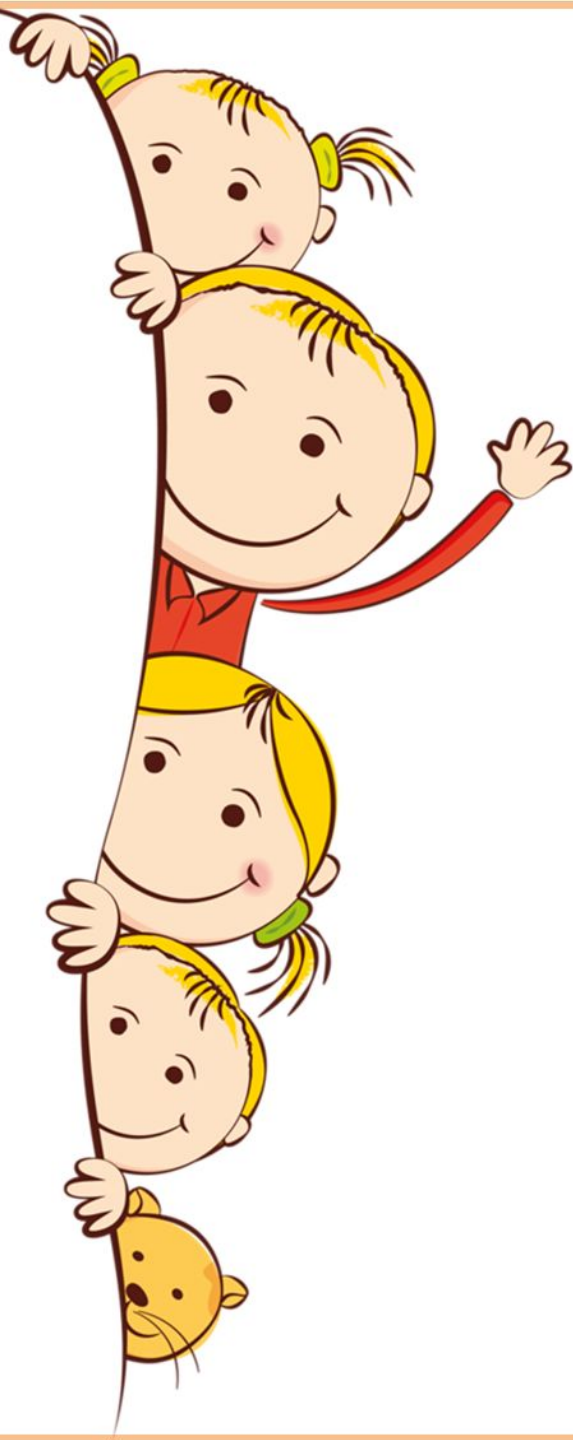
*О.С.Ахманова*

*«Шындығында, ұлттық дәуірдегі әдеби тіл мен ұлтқа дейінгі кезеңдегі әдеби тіл арасында олардың құрылымы жағынан болсын, қоғамдық қызметі жағынан болсын, сапалы айырма болады. Әдеби тілдің жоғарыда біз көрсеткен белгілері тұтастай алғанда көне орыс әдеби тіліне және басқа да ертедегі тілдерге сай келе бермейді»*

*Ф.П.Филин*

Әдеби тіл дегеніміз не? деген сұраққа бірқатар қазақ тілі мамандары орыс әдеби тілінің ұлттық немесе қазіргі дәуіріне сай келетін анықтама мен белгілерді келтіріп жауап беріп келді. Мәселен, "Қазақ әдеби тілі тарихы" атты 1968 жылғы оқулық авторлары "Әдеби тіл дегеніміз - жазба әдебиет арқылы жүйелі қалыпқа түскен, стильдік тармақтары бар, қоғамдық қызметі әр алуан тіл" деген анықтама береді де, тілдің әдеби болуы үшін төмендегі белгілердің болуын міндетті деп санайды:

- 1) Әдеби тіл, ең алдымен, жазба тіл болуы керек, ол жазу арқылы ғана қалыптасады;
- 2) Әдеби тіл нормалан ған тіл болуы керек;
- 3) Әдеби тілдің стильдік тармақтары болуы керек "тілдің стильдік жүйелерінің саралануы - тілдің әдебилігінің басты белгісінің бірі";
- 4) "Әдеби тіл - қоғамдық қызметі ерекше тіл". "Жазба әдебиет арқылы әдеби тілдің икемділігі, ортақтық қасиеті артып, құрылысы жүйелі қалыпқа түседі", "тілге орамды, жүрекке жылы тиетін" элементтері ұштала түседі.



Әдеби тілдің жүйелілік, нормалық, сымбаттылық қасиеттері, өмір сүру формалары мен стильдік сипаты, қоғамдық қызметі оның мәнінен, басты қасиетінен туындап, нақтылы қалыптасу жолы мен кезеңдері арқылы әдеби тілдің даму процесі айқындалады.

Дүние жүзіндегі барлық әдеби тіл атаулыға бірдей, сондай-ақ әдеби тілдің барлық кезеңіне ортақ әмбебап анықтама болмайды. Ал белгілі бір кезеңдегі әдеби тілдің анықтамасын түзіп, негізгі белгілерін айқындағанда, әр дәуірдегі әдеби тілдің нақтылы мүмкіндігі, қызмет ету сферасы, оған жүктелетін міндет, өмір сүру формасы ескерілуі керек.



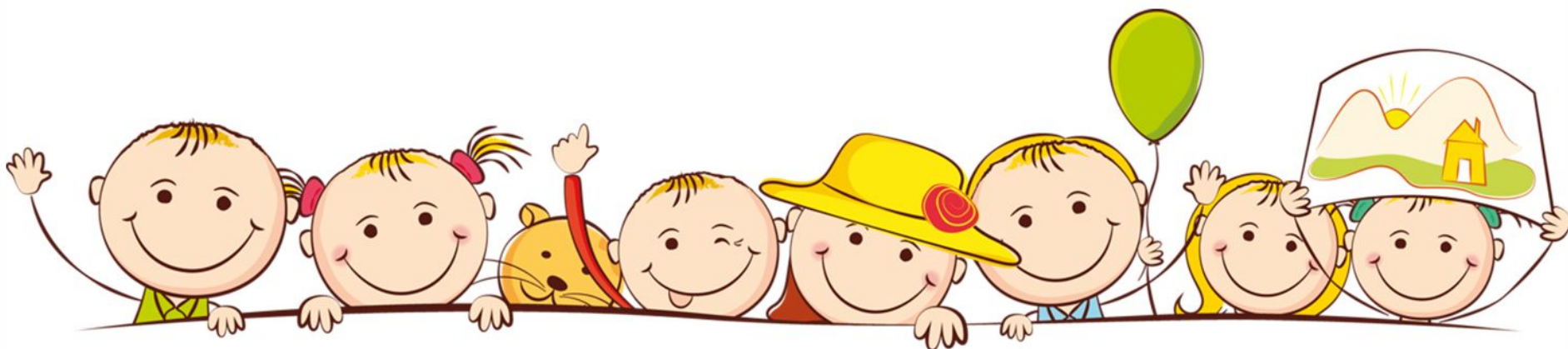
# Әдеби тіл

Жергілікті диалектілер мен қарапайым сөйлеу тіліне қарағанда жалпы қауым "дұрыс" деп тапқан нормасы бар

Қоғамды ұйымдастырушылық яғни, қоғамның рухани, мәдени қажетін өтей алатындай әлеуметтік қызмет атқаруы

Сол нормалардың қоғам мүшелерінің бәріне бірдей міндетті

Әдеби тіл нормасы белгілі кезеңде тілдік құралдарды қоғамдағы барлық адамдарға ортақ орнықты түрде қолдану үлгісі. Әдеби норма диалектілерге, ауызекі сөйлеудің қарапайым түрлеріне қарсы қойылады. Сондықтан оған жүйелілік, реттілік, баршаға міндеттілік, функционалды-стильдік жіктеліс тән. Осы тұрғыдан әдеби норманы функционалды стиль нормаларының біріккен жүйесі деп қарасақ, стилистикалық норманы әдеби норманың функционалды стильге қатысты көрінісі деуге болады. Басқаша айтқанда, әдеби норма **жалпы нормаға және жеке, функционалды-стилистикалық нормаға** ажыратылады. Ол стильдерді, стилшілік тармақтарды бір бүтін әдеби тіл жүйесіне біріктіреді.







***Жалпы норма*** тілдік деңгейлердің барлық қабатын тұтастай қамтиды. Мысалы, морфологияны тұтастай, сөзжасамның көптеген үлгілерін, сөйлемнің негізгі құрылымдық кестелерін, лексикадағы стилистикалық бейтарап сөздерді қамтиды.

***Жеке норма***, негізінен, стилистикалық бояуға не тілдік құралдарды қамтиды. Стилистикалық нормада жалпыға ортақ міндеттілік, шегараларының айқын болуы жалпы нормадағыдай емес, аздау мөлшерде болады. Әр функционалды стильдің нормасы әр түрлі болып келеді. Біреуіне тән норма екіншісіне тән болмайды, не аз мөлшерде деректі болады. Мысалы, ғылыми стиль мен ауызекі тұрмыстық сөйлеу стилінің нормалары бір-біріне қарама-қарсы, ал ғылыми стиль мен ресми стильдің нормалары бір-біріне жақындау болады.



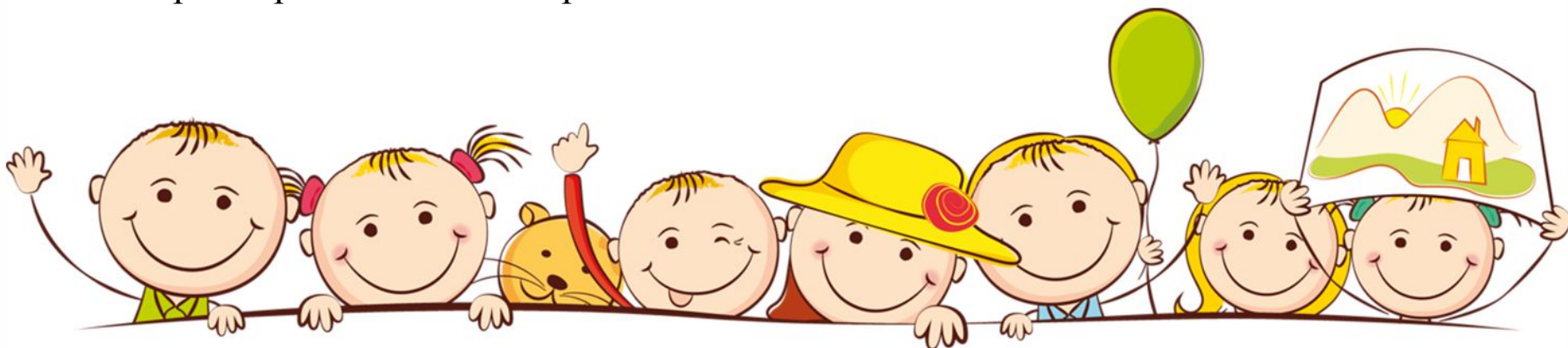
**Ғылыми стильде** сөйлемнің синтаксистік құрылымы толық, сөйлемдер шұбалаңқы, ұзын болады. Сөйлемдегі сөздердің орны логикалық қатаң тәртіпке бағынады. Мағынасы жалпылама – дерексіз сөздер басым қолданылады. Ғылыми стильдің дайындалу, көріну жағдайы да ерекшелікке ие: ол алдын-ала мұқият дайындалады және мұнда қарым-қатынас тікелей емес, жанама түрде орнатылады, көп жағдайда жазбаша көрініс табады.

**Ресми стильдің** ғылыми стильге синтаксистік деңгейде біршама ұқсас жақтары бар (сөйлемдер ұзын, орын тәртібі тұрақты, бір мағыналы сөздер қолданылады), алайда одан мәнді айырмашылықтарға ие болып келеді. Сөйлемдер дайын үлгіге құрылып, бір қалыптан шыққандай, тілдік құралдары да шектеулі болады.



**Публицистикалық стильде** екі жақтың да қоспасы бар, ол мынаған байланысты: бұл стильдің жанры әр алуан және жазбаша да, ауызша да көріне береді. Оған хабарлау және әсер ету функциялары тән. Осы жағдайлар оның тіліне де ықпалын тигізеді. Сондықтан онда ақпарат тасушы және экспрессивтілікке ие құралдар бірлікте қолданылады. Сонымен қатар газет тілінде, оның жедел шығуына байланысты, әбден тұрақталған (стандартқа айналған) құрылымдар да орын алады.

**Көркем сөз стилінің нормасы** өте кең, тіпті ол әдеби тіл нормасы ауқымынан шығып кете алады. Көркем әдебиет тіліне жазба және ауызша тілдік құралда бірігуі тән. Біріншіден, көркем шығармада кез келген әдеби, әдеби емес тілдік бірліктер қолданылады. Бірақ олар өнер құбылысының заңдылықтарына бағынады. Әдеби-эстетикалық өңдеуден өтеді. Екіншіден, көркем шығармада жазушының өзіндік дүниетанымы, көзқарасы бейнеленеді. Шығарманың жанрлық, тақырыптық т.б. ерекшеліктері көрініс табады. Әрі әр жазушының стильдік даралығы, қайталанбас сөз қолданысы бейнеленеді. Осы жағдайларға байланысты көркем сөз стилінің басқа стильдерге қарағанда өзіндік ерекшелігі болады.



Әр түрлі әдеби тілдер арасындағы ұқсастықтар мен ортақ сипаттарды байқауға болады. Солардың негізінде әдеби тілдің қалыптасуының негізгі үш жолы бар:

1. Әдеби тіл белгілі халықтың бір ғана тобы сөйлейтін бір диалектісінің негізінде қалыптасады.
2. Әдеби тіл кейде сол халықтың өз ана тілі емес, бөтен халықтың тілі болуы да мүмкін. Бөтен тілдің әдеби тіл болуы сол халықтың тәуелсіздігінің жоқтығымен, басқа елге бағынышты болуымен, мәдениетінің артта қалуымен байланысты.
3. Көп жағдайда әдеби тіл сол халықтың бар болса барлық немесе бірнеше диалектісінің, жалпы халықтық тілінің негізінде, сол сияқты сөйлеу тілі мен бай ауыз әдебиетінің дәстүрінде қалыптасқан.

