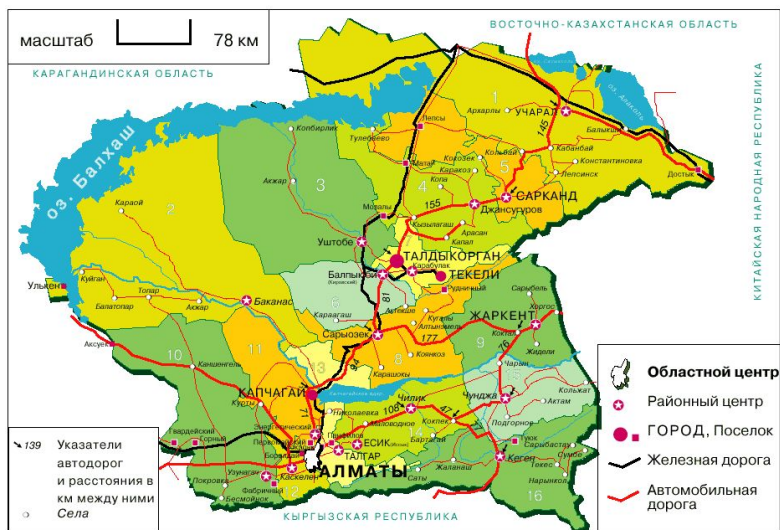


Алматы облысының топырағы.

Топырақтың негізгі
сипаттамасы және экологиясы.



- Алматы облысы-Қазақстан Республикасының оңтүстік-шығысындағы облыс. 1932 жылы 10 наурызда құрылған. Облыс Тянь-Шань тауымен Балқаш көлінің ортасында орналасқан.
- Қытай Халық Республикасымен шектеседі.

□ Бұл аумақтың топырағы өте әртүрлі. Кейбір жерлері шөлді және шөлейт болып табылады. Балқаштың батпақты жағалауында және Іле аңғарында қамыс өскен. Таулардың биіктігі 600 м. Жартылай шөлейт топырақта құрғақ жусанды-беткейлі дала бетегмен ауыстырылады; қара топырақты таулы топырақта 800-1700 м биіктікте шабындықтар бар; биіктігі 1500-1700 м биіктікте-таулы топырақты топырақта қылқан жапырақты ормандармен үйлескен субальпиялық шабындықтардың белдеуі оранласқан; 2800 м жоғары — таулы тундралық топырақта аз шөкті альпі шалғындары мен бұталар бар.



Алматы облысы топырақтарының классификациясының негізгі сипаттамалары мен әдістері

- Алматы облысы климаттың, өсімдіктің, топырақ жамылғысының түрлі биіктік белдеулерімен сипатталады. Теңіз деңгейінен биіктікке байланысты әр түрлі биіктік топырақ түзуші процестер үшін әр түрлі жағдайлар жасайды. Биіктік аймақтылық құбылысымен Алматы облысының топырақ жамылғысының әртүрлілігі байланысты.

- Құрғақ, ыстық, шұғыл континентальды Балқаш-Алакөл ойпатында, Балқаш маңы шөл жазығында, Сары-Есік, Таукұм, Сарытаукұм, Мойынкұм құмдарында ашық сұрғылт топырақ, құм, сұрқоңыр топырақ, тақыр топырақ түзілген.
- Құрғақ, орташа ыстық континентальды Іле тауаралық аңғарында және тау бөктеріндегі көлбеу шөл далада және тегістелген орта таулы жерлерде қарапайым, шалғынды, жайылма шалғынды, тұздалған және сортаңды топырақтар қалыптасқан.

- Іле және Жоңғар Алатауының орташа жылы тау бөктеріндегі жазықтарда және одан да көп шөлді дала аймағында, Кетмен жотасының құрғақ баурайларында ашық қоңыр топырақ қалыптасқан.
- Іле және Жоңғар Алатау, Солтүстік тау бөктеріндегі тау бөктерінде жылы ылғалға төзімді, орташа континентальды, тау бөктерінде қара - каштан және таулы қара - каштан топырақтары қалыптасқан.



- Салқын ылғалмен қамтамасыз етілген тегістелген биік таулы аймақтарда және таулы-дала аймағының орта таулы аймақтарында таудың қара топырағы қалыптасқан.
- Жақсы ылғалданған биік таулы аймақтарда таулы-орманды және таулы-дала топырақтары қалыптасқан.
- Суық, ылғалды, биік таулы аймақта - альпілік және субальпийлық топырақ пен мұздықтар аймағы бар.
- Алматы облысындағы топырақ жамылғысының маңызды ерекшелігі-біркелкі емес. Топырақ жамылғысының біркелкі еместігі жердің сапасын және ауыл шаруашылығы алқаптарының өнімділігін едәуір төмендетеді.

Облыстағы топырақтың түрлері:



Жер қорының қолданыстағы жіктемесі жарамдылықтың мынадай санаттарын бөлуді көздейді:

I - егістікке жарамды жерлер;

II - шабындықтарға жарамды жерлер;

III - жайылымдық жерлер;

IV-ауыл шаруашылығына пайдалануға жарамсыз жерлер;

V-бүлінген жерлер

- Облыс жерлерінің сапалық жай-күйі туралы есеп 2010 жылы 1 қарашадағы жағдай бойынша Алматы облысы жерлерінің жер балансының мәліметтері және барлық қолда бар топырақ және геоботаникалық зерттеулер материалдары, топырақты бағалау, жоспарлы-картографиялық және басқа да материалдар негізінде жасалды.
- 2010 жылдың 1 қарашасына жер теңгерімінің деректері бойынша Алматы облысында барлығы 16410,4 мың га ауыл шаруашылығы алқаптары бар.
- Мамандардың айтуынша, Алматы облысының топырақ мониторингі нәтижелері: суармалы егістік 90,76% және 49,36% -ы боғарада гумуспен қамтамасыз етілу деңгейі төмен екенін көрсетіп отыр. Мәселен, ең төменгі көрсеткіштер Көксу ауданы Қызыларық ауылдық округінің аумағында тіркелген, онда гумус мөлшері 0,9% құрады. Алакөл, Іле, Кербұлақ, Панфилов аудандарында гумустың төмен құрамы 2% - дан кем.

Алматы облысы

топырағының

экологиялық жағдайын

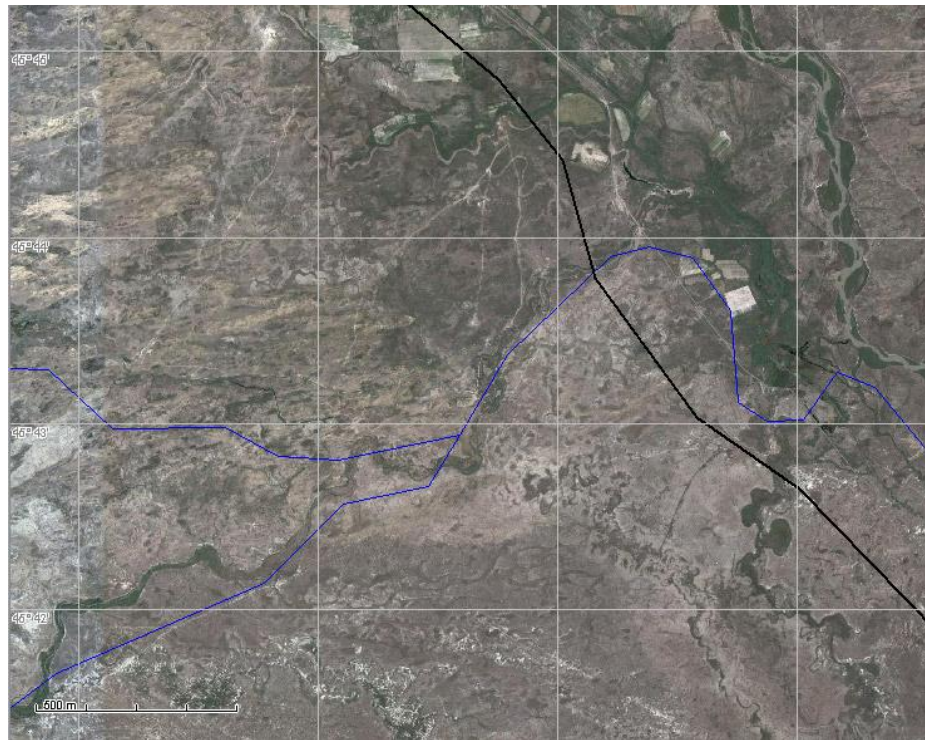
бағалау



- Маңызды экологиялық проблемалардың бірі- қоршаған ортаның автокөліктің әсерінен ауыр металдармен өсіп келе жатқан ластануы. Көптеген зерттеулерде автомагистральдарға жақын топырақтағы ауыр металдардың құрамы ондаған, кейде жүздеген фондық мәндерден есе артық екені анықталды. Биологиялық айналымға қосылып, жеңіл адамға ауыр металдар тікелей түсіп, денсаулық жағдайына қолайсыз әсер етуі мүмкін.

- Бұдан басқа, топырақтағы ауыр металдардың құрамын зерттеу қажеттілігі антропогендік шығарындылардың ұлғаюымен және Алматы облысының жергілікті ластану қаупімен байланысты. Мұнда жағдайдың өткірлігі ластану көздеріне жақын орналасумен ғана емес, сондай-ақ көптеген жылдар бойы ластаушы заттардың, әсіресе ауыр металдардың жоғары мөлшері бар жерде өсірілетін ауыл шаруашылығы дақылдарын тұрақты тұтынумен байланысты. Тіпті олардың құрамы ШРК-дан аз болған жағдайда да, улану қаупі жойылмайды, ол тек ұзақ мерзімге жылжиды.
- Топырақтың ауыр металдармен ластануы металдардың өсімдіктерде жиналуына және өнімділіктің төмендеуіне әкеледі, бұл өсімдік өнімдерінің тағамдық құндылығының азаюына және фитомассада химиялық заттардың шоғырлануына әкеп соғады.

Алматы облысының жер серіктік картасы 1 см-500 м



Ақсу ауданы:



**Ақсу ауданы - Алматы облысының
солтүстік-шығысындағы әкімшілік бірлік.**

Ауданның оңтүстік-шығыс бөлігінде Жоңғар
Алатауы — Қоңыртау, Қайрақкөл,
Желдікарағай сілемдері; солтүстігінде,
солтүстік-шығысында және батысында —
Торантықұм, Кемерқұм, Сымбатқұм,
Күшікжал және Жалқұм құмды массивтері
жатыр.

✓ Аудан аумағы арқылы 2 үлкен және 5 шағын өзен ағады. Оның ең ірісі — ұзындығы 305 км болатын Ақсу өзені. Өзен саласы — Биен, бұрған, Сарықан, Қарасу, Қапал, Қызылағаш.

Топырақтың негізгі түрі-сұрғылт; тау бөктерінде және тауаралық алқаптарда-қоңыр. Жазықта сортаңдар мен сортаңдардың үлкен массивтері.

Сұрғылт топырақ — ашық, борпылдақ, карбонатты топырақ бетінен дифференциалды емес профилі бар топырақ. Құрғақ далада пайда болады. Жылу мен ылғалдың жеткілікті мөлшерін қажет етеді. Гумус құрамы: 4% дейін; гумус қабаты-50 см дейін.

Қоңыр топырақ-орташа белдіктің құрғақ даласында таралған топырақ;

Құрғақ дала учаскелерінде жеткіліксіз ылғалдану және кедей өсімдіктер жағдайында қалыптасады.

Қоңыр топырақ түрі үш түрге бөлінеді:

1. Ашық қоңыр;

2. Қоңыр;

3. Құрғақ

Ақсу ауданында таралған қара қоңыр.

Қоңыр топырақ

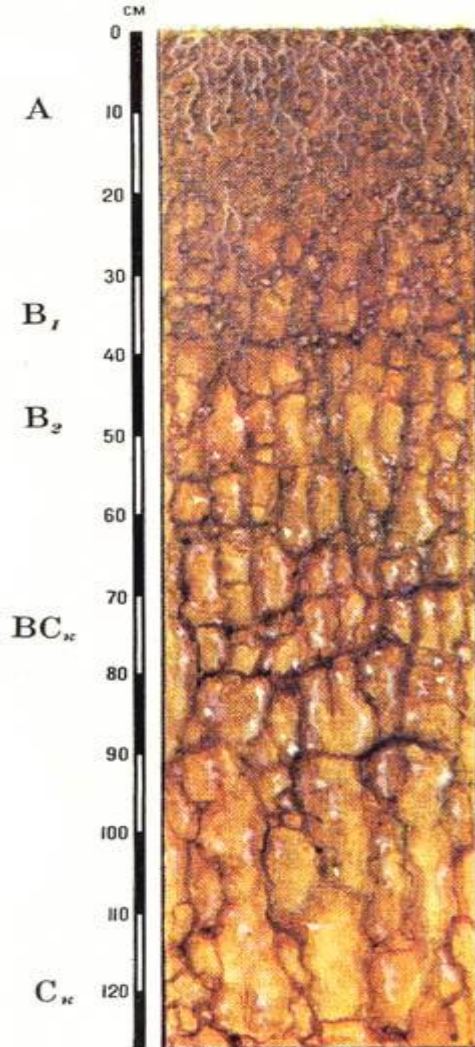
1. Гумус қалыңдығы 30 см дейін жетеді, онда гумус мөлшері 1,3—2,9% құрайды.
2. Қаштан топырақтарының генетикалық және аймақтық ерекшеліктері су режимінің су өтпейтін түрі, өнімді ылғалдың жетіспеушілігі, топырақ жамылғысының сортаңдығы мен кешенділігі болып табылады. Олардың арасында орман тәрізді саздақтар, карбонатты құмды саздақтар, карбонатты құмдар мен құм қоспалары, аллювий басым. Қаштан топырақтарында карбонаттар бар және көп жағдайда профильді төменгі бөлігінде гипс бар; тез еритін тұздардың болуы қаштан топырағының сортаңдануына себепші болады.

Қоңыр топырақ

Қоңыр топырақтың жоғарғы (гумус) көкжиегі қоңыр түсті (13-25 см тереңдікке дейін); құрылымы түйіршікті немесе түйіршікті-тозаңды. Сіңіру кешені негізінен кальциймен (70-80% дейін), магниймен (15-30% дейін) қаныққан. Тұзды емес каштан топырақтарындағы суда еритін тұздар 0,2—0,3%—ға дейін, күндерде 0,2 — 0,3%—ға дейін — жоғарғы бөлігінде және 0,5-2% - тереңдікте 120-170 см. Бұл бөлімше тұз профиліндегі айырмашылықтарға, гумус құрамы мен құрамына, карбонатты шөгінділердің тереңдігіне, гипс пен жеңіл еритін тұздарға негізделген. Гумустың құрамы механикалық құрамға байланысты; Қою каштан балшықты және саздақ топырақтарда гумустың құрамы 3,5—4,5%, жеңіл саздақ және құмайт — 2,5—3%, Ашық каштан-1,5 — 2,5 және 1,2—1,8% болады.

Қара қоңыр және қоңыр топырақтарда көптеген ауыл шаруашылығы дақылдары (бидай, арпа, сұлы, тары, жүгері, күнбағыс және т.б.) өсіріледі. Ашық қоңыр топырақта егіншілік негізінен суару кезінде болуы мүмкін. Олар негізінен жайылымдар мен шабындықтар үшін пайдаланылады.

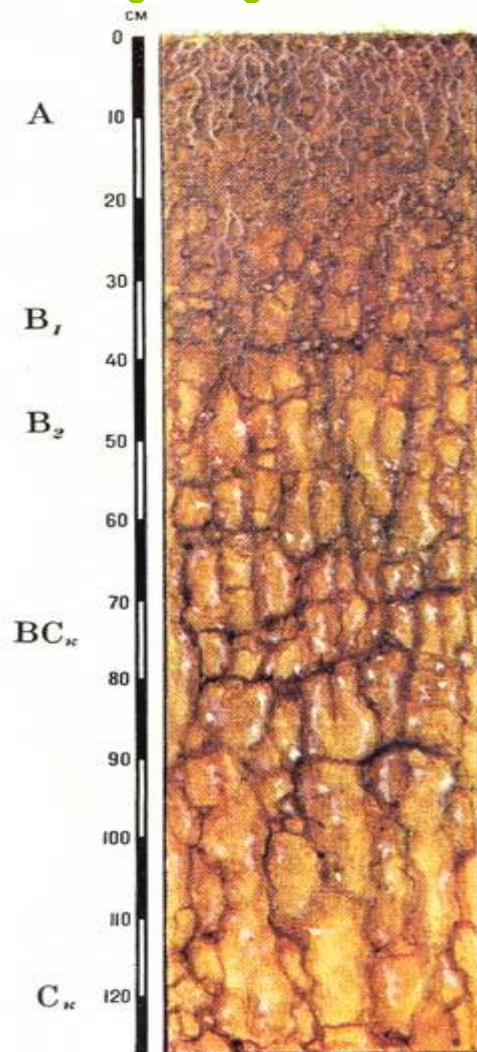
Ақсу ауданының топырағы(1)



A-қуаты 20-25 см гумусты көкжиек, қоңыр-сұр, ұсақ тасты-ұнтақты құрылым; A горизонтының жоғарғы бөлігіндегі старопахотты және тыңайған жерлерде анық емес қабыршақты-қабаттық құрылымның ашық жаншылған астыңғы қабығы оқшауланады;

B₁ — қуаты 15-20 см өтпелі горизонт; ашық қоңыр түсті, призма тәрізді; ірі-тасты құрылым, шекарасы жиі күрт тілік, сортаң топырақтарда тығыздалған, құрылымдық бөліктердің қырлары бойынша қоңыр-қоңыр жылтыр қабық байқалады.;

Ақсу ауданының топырағы(2)



B₂-өтпелі горизонт қуаты 40 см-ге дейін, біркелкі емес, жекелеген гумус ағыстары бар;

BC_к-карбонатты горизонт, оның басы 40-80 см тереңдікте байқалады, қоңыр түсті, қатты тығыздалған, ақ карбонаттардың мол бөлінуімен сипатталады;

C_к-карбонатты аналық жыныс 100-150 см тереңдікте, біршама ылғалды. Карбонаттардың, гипстің және тез еритін тұздардың бөліну тереңдігі қатты өзгеруі мүмкін;

Дерек көздері: ЖерҒӨО ЕМК Алматы филиалы-Кадастрды жүргізетін мамандандырылған кәсіпорын, бес жылда бір рет Алматы облысы бойынша Жердің сапалық жағдайы туралы есеп жасайды.

Орындаған: Досмуханов Р.С.