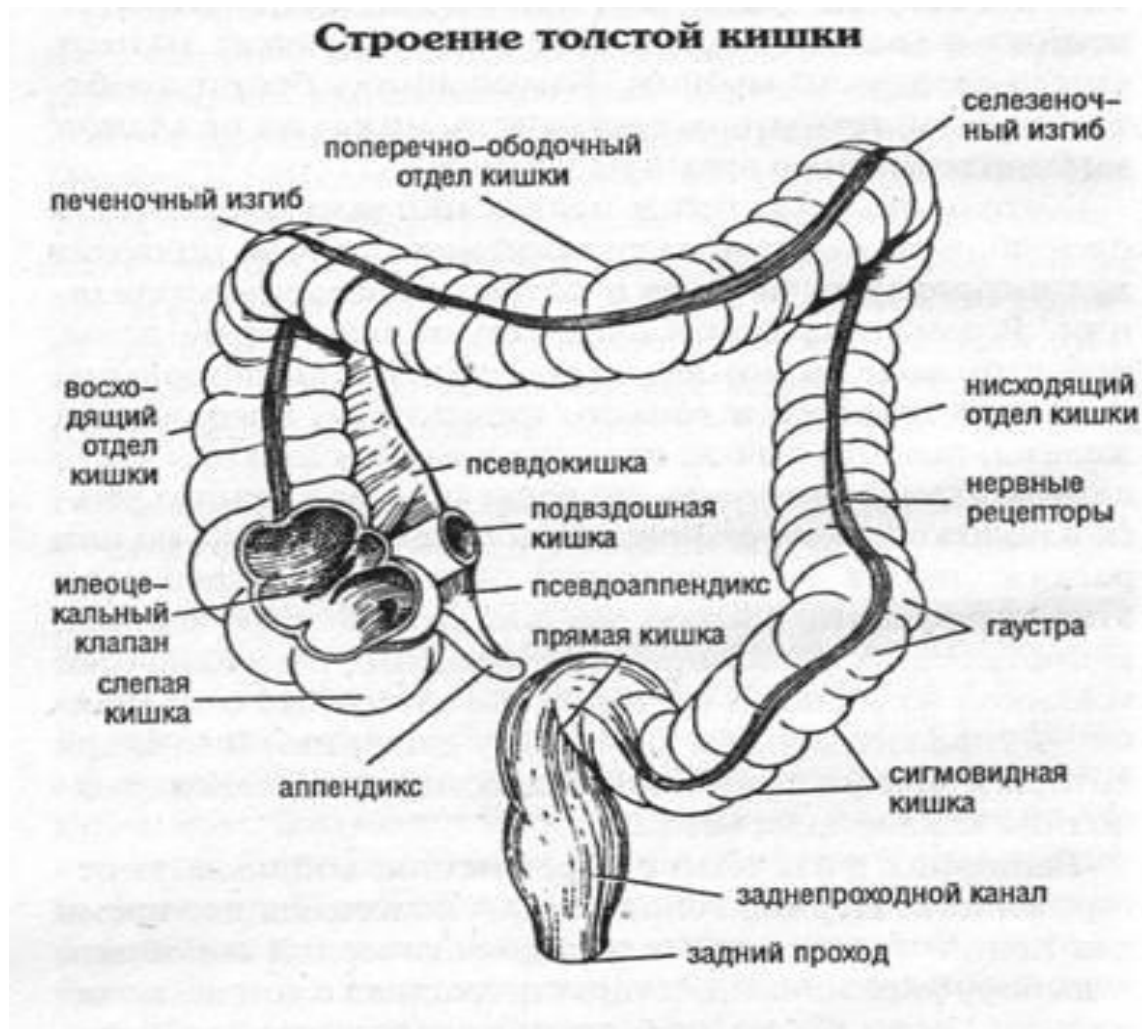


# Клизмы

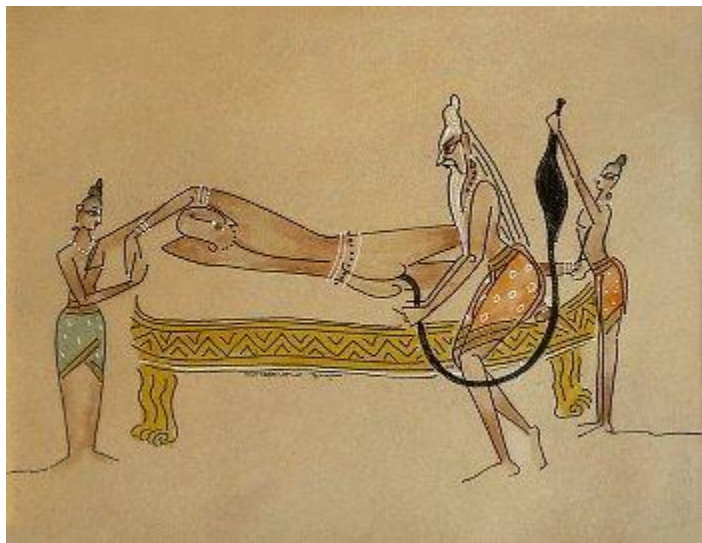


**КЛИЗМЫ - это введение в нижний отрезок толстой кишки жидкости с лечебной или диагностической целью.**



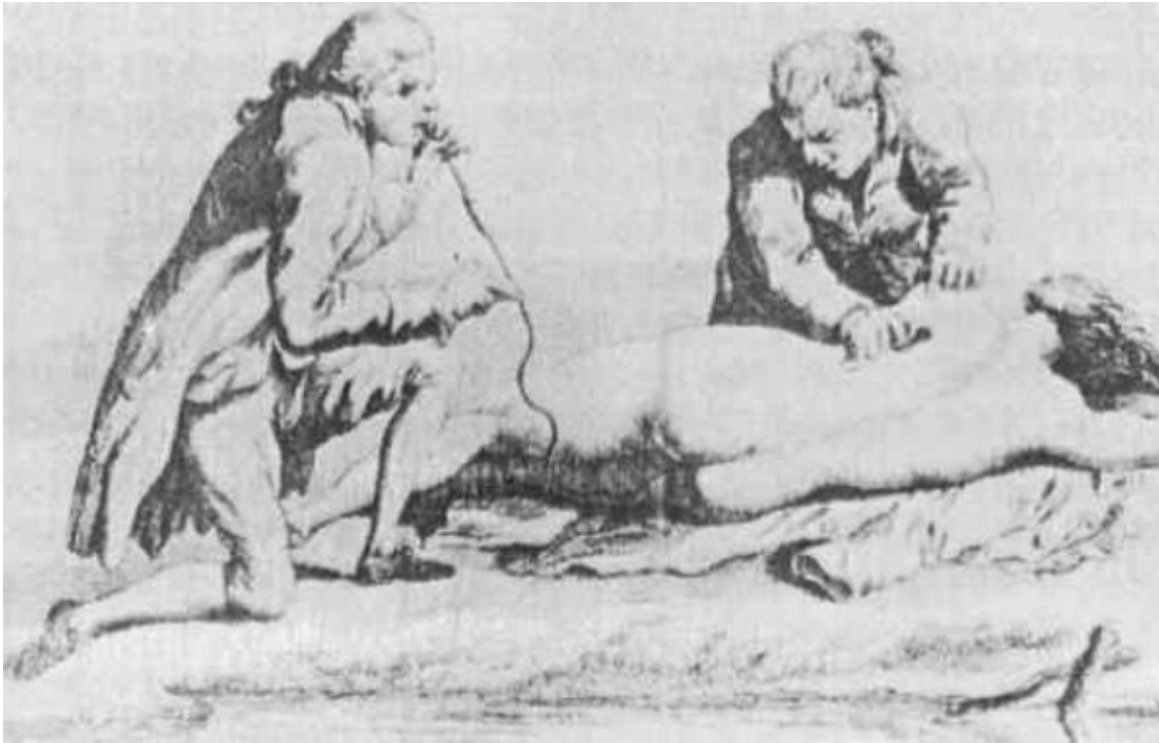
# Немного истории

История клизмы насчитывает многие тысячи лет, и сведения о ней пришли к нам из необозримой дали времён. Упоминания о клизме встречаются в египетских папирусах ещё 3500 лет назад. Гиппократ разрабатывал метод очищения клизмами от вредных соков путем применения промывания желудка, слабительных средств и очистительных клизм.





Лечение клизмой осуществляли и в Африке. В средневековой Европе клизма сделалась таким же популярным методом врачевания, как и кровопускание, больным ставили до десятка клизм подряд. В 17 веке при французском дворе клизма вошла в моду.



В Европе XVIII-го века достаточно распространена была практика вдвухания табачного дыма в анальное отверстие — этот метод, среди прочего, использовался при лечении кишечных колик, рвоты, ревматизма и грыжи.



Ее ставили королям. Многие важные особы имели свои личные промывательные приборы, они представляли собой роскошные фарфоровые клистиры, отделанные серебром и перламутром.

Лишь к началу 19 века это необыкновенное увлечение клизмой прошло.

# Виды клизм



## Опорожнительные:

- Очистительная
- Сифонная
- Послабляющая

## Послабляющая:

- Масляная
- Гипертоническая

## Лекарственная:

- Микроклизма
- Капельная

## ***Диагностическая клизма применяется:***

- Для распознавания кишечной непроходимости
- Для рентгенологического исследования толстой кишки (ирригоскопии) используют контрастную клизму, содержащую взвесь рентгеноконтрастного препарата
- При подготовке к эндоскопическому исследованию толстой кишки.

## ***С лечебной целью применяют:***

очистительные, сифонные и лекарственные клизмы.



# Механизм действия клизм

Вводимая жидкость при постановке **опорожнительной** клизмы оказывает механическое, температурное и химическое воздействие, усиливает перистальтику, разрыхляет каловые массы и облегчает их выведение.

Механическое воздействие клизмы тем значительнее, чем большее количество жидкости.



Кроме механического воздействия усилению перистальтики способствует температура вводимой жидкости. Следует помнить, что, чем холоднее вода, тем сильнее она раздражает кишечник, и наоборот.

Поэтому при запорах обусловленных атонией (вялостью) кишечной мускулатуры, ставят прохладные клизмы (от 14 до 20 °С), а при запорах, обусловленных спастическим колитом, горячие клизмы (35-40 °С).







Но не забываем, что если температура клизмы больше комнатной 20-30 °С, то кишечник начинает всасывать в себя воду, и чем больше температура воды, тем больше кишечник всасывает воду.

Использовать для клизмы воду с температурой более 40 °С опасно для здоровья, возможен тяжелый ожог толстого кишечника.



**Абсолютным противопоказаниям для постановки любой клизмы являются:**

- Кровотечения из пищеварительного тракта
- Острые воспалительные процессы в толстой кишке или в области заднего прохода
- Злокачественные новообразования прямой кишки
- Первые дни после операции на органах пищеварения
- Боли в животе неустановленной природы
- Трещины в области заднего прохода или выпадение прямой кишки.



## Очистительная клизма

### Цель:

Добиться отхождения каловых масс, газов.

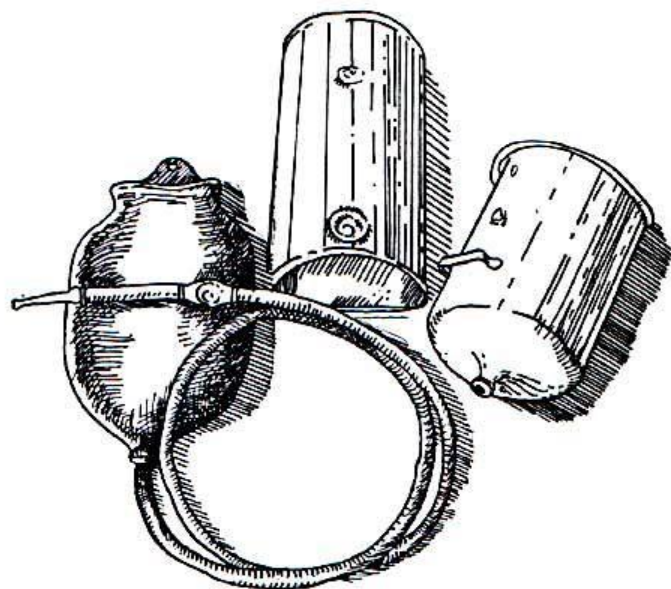
### Показания:

- Подготовка пациента к рентгенологическому исследованию органов пищеварения, мочевыделения и органов малого таза;
- Подготовка пациента к эндоскопическому исследованию толстой кишки;
- При запорах, перед постановкой лекарственной и питательной клизмы;
- Подготовка к операции, родам, абортам





Для постановки  
очистительной клизмы  
используют кружку  
Эсмарха.



**Кружка Эсмарха — это резервуар (стеклянный, эмалированный или резиновый) емкостью 1,5–2 л. Длина трубки около 1,5 м, диаметр—1 см. Трубка заканчивается съемным наконечником (стеклянным, пластмассовым) длиной 8–10 см**

## Сифонная клизма

### Цель:

Добиться отхождения каловых масс, газов из высоких отделов кишечника.

### Показания:

- Отсутствие эффекта от очистительной клизмы.
- Выделение из кишечника ядовитых веществ.
- Подозрение на кишечную непроходимость.
- Перед проведением эндоскопии кишечника.

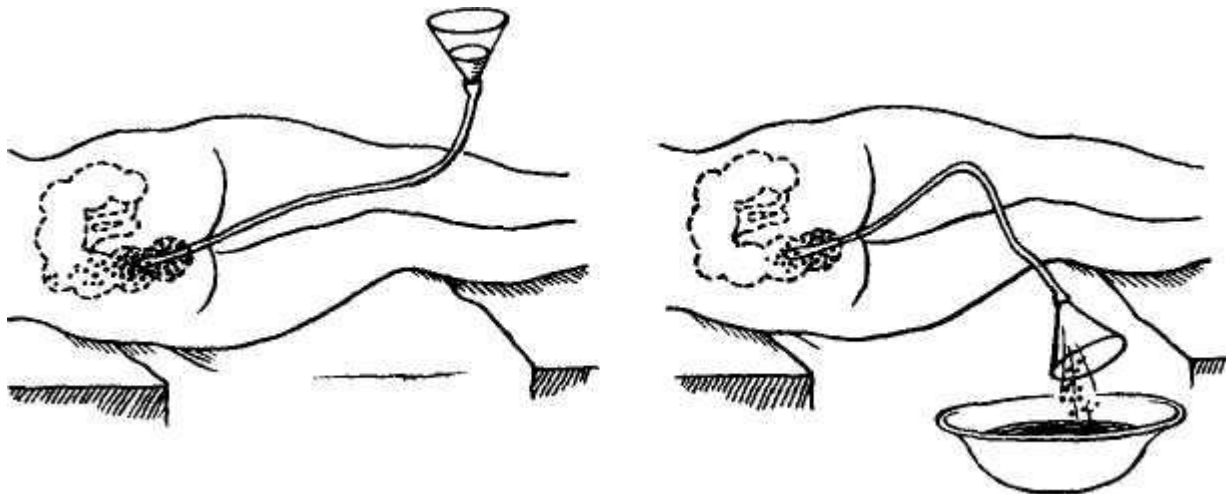


**необходимо подготовить ведро, кувшин и простерилизованную трубку диаметром 1,5 см и длиной 75 см с воронкой, которая надета на наружный конец и вмещает примерно 0,5 л жидкости; 10-12 л воды**

**Для правильной техники сифонной клизмы температура находится в пределах 38 и устанавливается индивидуально в каждом отдельном случае.**

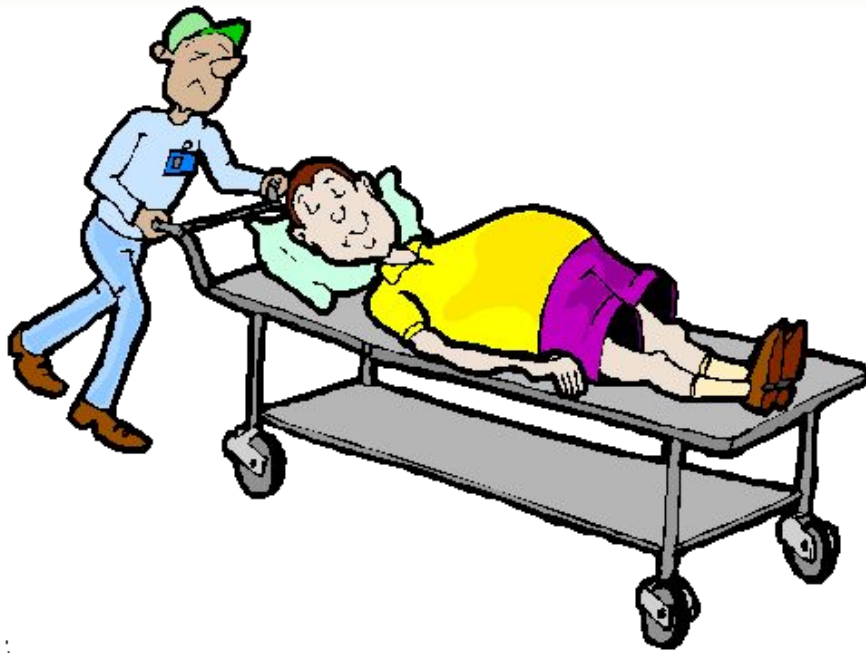






**трубка вводится в прямую кишку на 20-30 см**

**процедуру следует повторять несколько раз, до полного прекращения отхождения газов и поступления чистой воды в воронку.**



### **Примечания.**

Кишечная трубка из плотной резины на конце, который вводится в кишечник, имеет центральное и несколько боковых отверстий.

Сифонная клизма - тяжелая для пациента манипуляция, поэтому необходимо внимательно следить за его состоянием во время процедуры. Присутствие врача во время постановки сифонной клизмы обязательно.

## Гипертоническая клизма (послабляющая)

### Цель:

Вызвать хорошее послабляющее действие без резкой перистальтики кишечника.

### Показания:

Задержка стула  
Отеки разного происхождения.  
Повышенным внутричерепным давлением.





**Оснащение:** стерильные: грушевидный баллончик или шприц Жанэ. стерильная ректальная трубка или катетер,

10% раствор натрия хлорида в количестве 100 мл, или 20—30%-ный раствор магния сульфата — 50 мл



## Масляная клизма

### Цель:

Добиться отхождения каловых масс, газов.

### Показания:

- В первые дни после операции на органы брюшной полости
- После родов
- После неэффективности очистительной клизмы.
- Противопоказания к очистительной клизме.



## Оснащение.

Шприц Жане или резиновый баллончик емкостью 50-100 мл; ректальная трубка или катетер, используемый только для постановки клизм.

Масло вазелиновое, подсолнечное, оливковое или другое жидкое пищевое масло в количестве 50-100 мл, подогретое до  $+38^{\circ}\text{C}$  на водяной бане.



WWW.FOTOBANK.COM SP03-6728 Stock Food  
Various types of oil in bottles -HR-



## Лекарственная клизма

Применяется с целью воздействия лекарственного вещества на слизистую оболочку кишечника. Прежде чем сделать лекарственную клизму, всегда необходимо предварительно поставить очистительную клизму.

Лекарственные клизмы делятся на клизмы :

местного действия (микроклизмы) и общего действия (капельные).



## Лекарственная клизма (микроклизма).

**Цель.** Оказание местного воздействия при заболеваниях прямой кишки; общее (резорбтивное) действие на весь организм.

**Оснащение.** Лекарственный раствор по назначению врача; шприц Жане или резиновый баллончик; стерильная ректальная трубка длиной 30 см или катетер

Набирают лекарство (50 - 200 мл), подогретое на водяной бане.



## Капельная клизма.

**Цель.** Капельные клизмы ставят с лечебной и питательной целями.

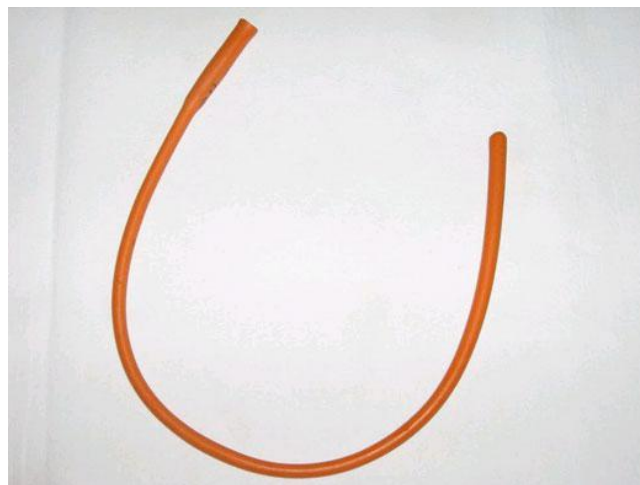
**Показания.** Большая потеря крови или жидкости; искусственное питание через прямую кишку.



**Оснащение.** Стерильная система для капельного введения жидкостей одно- или многократного применения; флакон с лекарственным раствором или колба; стерильная ректальная трубка длиной 30 см или катетер;

## Газоотводная трубка.

Вздутие живота или **метеоризм** появляется при скоплении газов в кишечнике. Данный процесс происходит постоянно при переваривании пищи, и это нормально. О метеоризме же речь идет только тогда, когда газов начинает накапливаться слишком много.



### Показания: Метеоризм.

Она должна быть мягкой, эластичной, длиной 30-50 см и диаметром 3-5 мм; конец, вводимый в кишечник, закруглен, а другой - косо срезан.

В течение суток газоотводную трубку можно вставлять 2-3 раза.



## Клизма из чистотела

оказывает очищающее, заживляющее, противовоспалительное и антисептическое действие.

## Клизма из чеснока с молоком

Хорошее глистогонное и антисептическое средство.



[http://vk.com/living\\_food](http://vk.com/living_food)  
ХЛОРОФИЛЛ

## Клизма с хлорофиллом

Для нее подойдет любая сочная зелень, но лучше всего листья молодого подорожника. Это хорошее очищающее, заживляющее и восстанавливающее средство

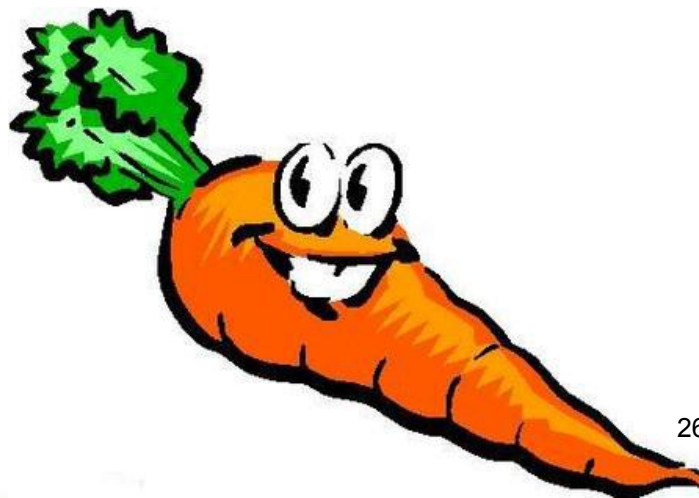
### **Клизма со свеклой**

Используется сок свеклы. Эта клизма полезна для всех. Хорошее профилактическое средство против рака прямой кишки. Используют не чистый сок, а разведенный водой в соотношении (1:1).



### **Клизма с соком из моркови**

Прекрасное средство для заживления трещин заднего прохода, эрозий слизистой прямой кишки.



## Крахмальные клизмы

Крахмальные клизмы применяют для уменьшения перистальтики и как обволакивающее смягчающее средство при острых колитах. Для этого 5 г крахмала (картофельного, рисового, кукурузного, пшеничного) разводят в 100 мл прохладной воды и, размешивая, постепенно добавляют 100 мл кипятка. Затем остужают раствор до 38-40°C и вводят в прямую кишку.





## Кофейные клизмы

из натурального кофе для поднятия тонуса и ускорения вывода токсинов .  
Популярна на Западе.



Также кофейная клизма помогает сбросить несколько килограммов. Это происходит следующим образом: организм освобождается от токсинов и от большого количества отложений, так что при этом можно сбросить от 4,5 до 7 кг.







**Будьте здоровы**  
**Спасибо за внимание**

# КЛИЗМЫ

Санкт-Петербургское государственное  
бюджетное профессиональное образовательное  
учреждение «Фельдшерский колледж»

Преподаватель

Павленко Анна Сергеевна

