



Приказ № 302 н от 12.04.2011,  
зарегистрировано в Минюсте 21 октября 2011, №22111

**Об утверждении перечней вредных и (или) опасных  
производственных факторов и работ, при выполнении  
которых проводятся обязательные предварительные и  
периодические медицинские осмотры (обследования),  
и Порядка проведения обязательных  
предварительных и периодических медицинских  
осмотров (обследований) работников, занятых на  
тяжелых работах и на работах с вредными и (или)  
опасными условиями труда**

Лавер Б.И., к.м.н., профпатолог  
ФГБУЗ КБ №85 ФМБА России

## Актуальность вопроса

**Здоровье** - важнейшее и незыблемое право человека. От состояния здоровья каждого зависит состояние здоровья общества, нации, оно относится к базовым факторам человеческого и социально-экономического развития, определяет качественную и количественную структуру человеческого потенциала любого государства. **Сохранение и укрепление здоровья работающего населения - важнейшая стратегическая задача государства.**

В России, по данным Роспотребнадзора и Фонда социального страхования РФ, заболеваемость вследствие воздействия вредных производственных факторов и опасных условий труда снизилась с 7967 случаев в 2010 г. до 7671 случая в 2011 г. и составила 1,7 на 10000 работающих.

- ***Трудоспособность*** — совокупность врождённых и приобретённых способностей человека к действию, направленному на получение социально значимого результата в виде определённого продукта, изделия или услуги.
- ***Профессиональная трудоспособность*** — способность человека к выполнению определённого объёма и качества работы по конкретной профессии.

В России медицина труда является составной частью охраны труда – системы сохранения жизни и здоровья работников в процессе трудовой деятельности, включающую в себя правовые, социально-экономические, организационно-технические, санитарно-гигиенические, лечебно-профилактические, реабилитационные мероприятия.

Законодательство по ОТ основано:

- 1. Конституция РФ (1993), ст. 7 «охраняется труд и здоровье людей», ст. 37 «... каждый имеет право свободно распоряжаться своими способностями к труду; ... в условиях, отвечающих требованиям безопасности и гигиены..., а также право на защиту от безработицы»**
- 2. Трудовой кодекс РФ**
- 3. ФЗ «Об обязательном социальном страховании от несчастных случаев на производстве и профессиональных заболеваний» №125-ФЗ (1998)**
- 4. ФЗ «О санитарно-эпидемиологическом благополучии населения» №52-ФЗ (1999)**

## Глава 34. Требования охраны труда

**Статья 211.** ...Требования охраны труда обязательны для исполнения юридическими и физическими лицами при осуществлении ими любых видов деятельности!

**Статья 212.** Обязанности по обеспечению безопасных условий и охраны труда в организации возлагаются на работодателя.

### **Работодатель обязан!!!**

- соответствующие требованиям охраны труда условия труда на каждом рабочем месте.
- ... проведение аттестации рабочих мест по условиям труда с последующей сертификацией работ по охране труда в организации.
- ... организовывать проведение за счет собственных средств предварительных (при поступлении на работу) и периодических (в течение трудовой деятельности) медицинских осмотров (обследований) работников, внеочередных медицинских осмотров (обследований).
- ... недопущение работников к исполнению ими трудовых обязанностей без прохождения обязательных медицинских осмотров (обследований), а также в случае медицинских противопоказаний.

Прямые и косвенные потери за счет временной нетрудоспособности в 2010 г. составили 0,35% внутреннего валового продукта (данные ФСС РФ). **Всего же, по оценочным данным Международной организации труда, общие экономические потери в результате несчастных случаев и профессиональных заболеваний достигают 4% ВВП.**

Общепризнано, что **выявляемый в стране уровень профессиональной заболеваемости занижен** и не отражает фактических условий труда основных видах экономической деятельности.

**Указатели профессиональной заболеваемости России в десятки раз ниже (до 17 раз), чем в развитых странах, что связывают с качеством проведения периодических медицинских осмотров!!!**

- **Безопасные условия труда, безопасность труда:** условия труда, при которых воздействия на работающих вредных и (или) опасных производственных факторов исключены либо уровни их воздействия не превышают установленных нормативов.
- **Вредный производственный фактор:** производственный фактор, воздействие которого на работника может привести к его заболеванию.
- **Опасный производственный фактор:** производственный фактор, воздействие которого на работника может привести к его травме.
- **Несчастный случай на производстве:** событие, в результате которого работник получил увечье или иное повреждение здоровья при исполнении им обязанности по трудовому договору (контракту) и в иных установленных Федеральным законом случаях, как на территории организации, так и за ее пределами либо во время следования к месту работы или возвращения с места работы на транспорте, предоставленном организацией, и которое повлекло необходимость перевода работника на другую работу, временную или стойкую утрату им профессиональной трудоспособности либо его смерть.
- **Профессиональное заболевание:** хроническое или острое заболевание работника, являющееся результатом воздействия на него вредного(ых) производственного(ых) фактора(ов) и повлекшее временную или стойкую утрату им профессиональной трудоспособности.
- **Оценка состояния здоровья работников:** процедуры оценки состояния здоровья работников путем медицинских осмотров.

## Отмечаемое низкое качество проведения медицинских осмотров обусловлено:

- низкой обеспеченностью ЛПУ врачебными кадрами и в первую очередь профпатологами (в стране около 60 центров профпатологии, и около 700 сертифицированных врачей-профпатологов).
- недостаточной оснащенностью медицинских учреждений, где проводятся медицинские осмотры, диагностическим оборудованием (ЦП оснащены в среднем на 27,3% относительно рекомендуемого стандарта и лишь по 14 из 45 позиций, при том, что в стандарте ЦП нет аудиометра, хотя нейросенсорная тугоухость занимает 1-е место среди профзаболеваний и составляет до 37 %).
- несовершенством системы лицензирования на оказание медицинских услуг и аудита медицинских учреждений как элемента системы управления качеством;
- отсутствием специальной подготовки медицинских кадров по профпатологии .



# ***ЦЕЛИ ПРЕДВАРИТЕЛЬНЫХ И ПЕРИОДИЧЕСКИХ МЕДИЦИНСКИХ ОСМОТРОВ***

Обязательные **предварительные** **медицинские осмотры** (обследования) при поступлении на работу проводятся с целью определения соответствия состояния здоровья работника поручаемой ему работе, а также с целью раннего выявления и профилактики заболеваний, в том числе социально значимых.

■ **Обязательные периодические медицинские осмотры проводятся в целях:**

- *динамического наблюдения за состоянием здоровья работников, своевременного выявления заболеваний, в том числе социально значимых, начальных форм профессиональных заболеваний, ранних признаков воздействия вредных и (или) опасных производственных факторов на состояние здоровья работников, формирования групп риска профессиональных заболеваний и социально значимых заболеваний;*
- *выявления заболеваний, состояний, являющихся медицинскими противопоказаниями для продолжения работы, связанной с воздействием вредных и (или) опасных производственных факторов, а также работ, при выполнении которых обязательно проведение предварительных и периодических медицинских осмотров работников предупреждения возникновения и распространения заболеваний;*
- *своевременного проведения профилактических и реабилитационных мероприятий, направленных на сохранение здоровья и восстановление трудоспособности работников;*
- *своевременного выявления и предупреждения возникновения и распространения инфекционных и паразитарных заболеваний;*
- *предупреждения несчастных случаев на производстве.*

# ПРАВА И ОБЯЗАННОСТИ

- Предварительные и периодические осмотры могут проводиться медицинскими организациями любой формы собственности, имеющими право на их проведение, а также на экспертизу профессиональной пригодности в соответствии с действующими нормативными правовыми актами, на основе гражданско-правового договора между работодателем и медицинской организацией.
- Обязанности по организации проведения предварительных и периодических осмотров работников в соответствии со ст. 212 Трудового кодекса РФ возлагаются на работодателя!
- *Ответственность за качество проведения предварительных и периодических осмотров работников возлагается на медицинскую организацию!*

# Структура приказа

- **Приложение №1:** Перечень вредных и/или опасных производственных факторов
- **Приложение №2:** Перечень работ, при выполнении которых проводятся ПМО
  - (декретированные контингенты: *пищевики, педагоги, медицинский персонал, детские оздоровительные организации, бытовое обслуживание, бассейны и водолечебницы, гостиницы, медицинская промышленность, водопроводные сети, молочная промышленность*)
  - *водители, европейские категории (ФЗ О безопасности дорожного движения)*
- **Приложение №3:** Порядок проведения МО

## ЧАСТОТА ПРОВЕДЕНИЯ МЕДИЦИНСКИХ ОСМОТРОВ

- Частота проведения периодических осмотров определяется типами вредных и (или) опасных производственных факторов, воздействующих на работника, или видами выполняемых работ.
- *Работники в возрасте до 21 года должны проходить периодические осмотры ежегодно.*
- На основании предыдущего Заключительного акта могут проводиться внеочередные медицинские осмотры.

# ОРГАНИЗАЦИЯ ПРЕДВАРИТЕЛЬНЫХ И ПЕРИОДИЧЕСКИХ МЕДИЦИНСКИХ ОСМОТРОВ

- Обязательные предварительные осмотры проводятся при поступлении на работу.
- *Периодические осмотры проводятся на основании поименных списков работников, подлежащих периодическому осмотру.*

# Включению в поименные списки подлежат работники

подвергающиеся воздействию вредных производственных факторов, указанных в Перечне факторов, наличие которых установлено по результатам аттестации рабочих мест по условиям труда, проведенной в установленном порядке .

- Если работодателем не проведена аттестация рабочих мест по условиям труда, а также отсутствует информация о наличии на рабочих местах вредных производственных факторов, указанная в эксплуатационной, технологической и иной документации на машины, механизмы, оборудование, сырье и материалы, применяемые работодателем при осуществлении производственной деятельности, включению в поименные списки подлежат все работники организации, выполняющие работы, предусмотренные Перечнем работ (приложение 2 к приказу № 302)!

- Поименные списки должны быть составлены и утверждены работодателем или его уполномоченным представителем и не позднее чем за два месяца до согласованной с медицинской организацией даты начала проведения периодического осмотра должны быть направлены в указанную медицинскую организацию.
- *При проведении предварительного осмотра составитель обязан вручить под подпись каждому работнику, указанному в поименном списке, направление на предварительный (периодический) медицинский осмотр. Работодатель отвечает за учет выданных работникам направлений.*
- Медицинская организация в 10-дневный срок с момента получения от работодателя поименного списка (но не позднее чем за 14 дней до согласованной с работодателем даты начала проведения периодического осмотра) на основании указанного поименного списка должна составить календарный план проведения периодического осмотра. Календарный план необходимо согласовать с работодателем (его представителем) и утвердить руководителем медицинской организации.
- *Работодатель обязан ознакомить работников с календарным планом не позднее чем за 10 дней до согласованной с медицинской организацией даты начала проведения периодического осмотра*



# ВРАЧЕБНАЯ КОМИССИЯ

- *При заключении договора с работодателем о проведении предварительного или периодического осмотра медицинская организация должна сформировать врачебную комиссию, в состав которой включаются врач-профпатолог, а также врачи-специалисты, прошедшие в установленном порядке повышение квалификации по специальности «профпатология».*
- **Возглавлять врачебную комиссию должен врач-профпатолог.**
- **Состав врачебной комиссии необходимо утвердить приказом по учреждению.**

обследуемым в обязательном порядке проводятся:

- клинический анализ крови: гемоглобин, цветной показатель, эритроциты, лейкоциты, лейкоцитарная формула, СОЭ;
- клинический анализ мочи: удельный вес, белок, сахар, микроскопия осадка;
- электрокардиография;
- цифровая рентгенография в двух проекциях (прямая и правая боковая) легких;
- обзорная рентгенография легких в двух проекциях (прямая и правая боковая) в условиях центра профпатологии или медицинского учреждения, имеющего права на проведение экспертизы профпригодности и связи заболевания с профессией в соответствии с действующим законодательством ;
- биохимический скрининг: содержание в сыворотке крови глюкозы, холестерина;
- все женщины осматриваются акушером-гинекологом с проведением бактериологического (на флору) и цитологического (на атипичные клетки) исследований не реже одного раза в год;
- женщины в возрасте старше 40 лет проходят один раз в два года маммографию или УЗИ молочных желез;
- заключение врача-психиатра и врача нарколога является обязательным для всех категорий обследуемых.

## МЕДИЦИНСКАЯ КАРТА И ПАСПОРТ ЗДОРОВЬЯ РАБОТНИКА

*При прохождении предварительного или периодического осмотра работник должен представить в медицинскую организацию следующие документы:*

- направление;*
- паспорт или другой документ установленного образца, удостоверяющий личность;*
- паспорт здоровья работника;*
- решение врачебной комиссии, проводившей обязательное психиатрическое освидетельствование в случаях, предусмотренных законодательством РФ.*

## Медицинская документация в ЛПУ

*На работника, проходящего предварительный или периодический осмотр, в медицинской организации оформляются:*

- Медицинская карта амбулаторного больного - учетная форма №025/у-04;*
- Паспорт здоровья куда вносятся результаты медицинских осмотров.*
- Для предприятий ФМБА паспорт здоровья не ведется.*

# Хранение медицинских карт и паспортов здоровья

*Медицинские карты хранятся в установленном порядке в медицинской организации, осуществляющей предварительные и (или) периодические осмотры.*

Медицинская организация, с которой работодатель не пролонгировал договор на проведение предварительных и (или) периодических осмотров работников, по письменному запросу работодателя должна передать по описи медицинские карты работников в медицинскую организацию, с которой работодатель в настоящий момент заключил соответствующий договор.

*Паспорта здоровья в период проведения медицинских осмотров также хранятся в медицинской организации.*

По окончании предварительного или периодического осмотра оформляется медицинское заключение, которое выдается работнику на руки.

*На основании результатов предварительного или периодического осмотра в установленном порядке определяется принадлежность работника к одной из диспансерных групп с последующим оформлением в медицинской карте и паспорте здоровья рекомендаций по профилактике профессиональных заболеваний и социально значимых заболеваний, и при наличии медицинских показаний - по дальнейшему наблюдению, лечению и реабилитации.*

**Сведения из медицинской карты, содержащие результаты осмотров врачей специалистов, а также результаты лабораторных и инструментальных исследований, вносятся в паспорт здоровья.**

*Врачебная комиссия выносит решение и оформляет медицинское заключение по результатам предварительного осмотра в течение трех календарных дней со дня его окончания, в случае периодического осмотра - в течение 15 календарных дней со дня его окончания.*

Сведения о работниках, прошедших предварительный осмотр, у которых выявлены медицинские противопоказания, указанные в перечне общих медицинских противопоказаний к допуску на работы с вредными и (или) опасными производственными факторами, направляются работодателю, выдавшему направление.

## Заключительный акт

*Медицинская организация обязана обобщить результаты периодических осмотров работников и составить заключительный акт в трех экземплярах, которые в течение 30 дней должна направить:*

- ◆ **работодателю;**
- ◆ *территориальному органу федерального органа исполнительной власти, уполномоченного на осуществление государственного контроля и надзора в сфере обеспечения санитарно-эпидемиологического благополучия населения (в случаях, предусмотренных законодательством РФ, также в центры гигиены и эпидемиологии ФМБА (России));*
- ◆ **один экземпляр заключительного акта должен храниться в медицинской организации, проводившей периодические осмотры, в течение 50 лет.**

# Центры профпатологии

- *Участники аварийных ситуаций или инцидентов;*
- **Работники, занятые на работах с вредными и (или) опасными веществами и производственными факторами с разовым или многократным превышением предельно допустимой концентрации (ПДК) или предельно допустимого уровня (ПДУ) по действующему фактору;**
  - *Работники, имеющие (имевшие) заключение о предварительном диагнозе профессионального заболевания;*
- **Лица со стойкими последствиями несчастных случаев на производстве,**
  - *Другие работники в случае принятия соответствующего решения врачебной комиссией* не реже одного раза в пять лет должны проходить периодические осмотры в центрах профпатологии и других медицинских организациях, имеющих право на проведение предварительных и периодических осмотров, на проведение экспертизы профессиональной пригодности и экспертизы связи заболевания с профессией.



## ГОСУДАРСТВЕННЫЙ НАДЗОР (КОНТРОЛЬ) ЗА СОБЛЮДЕНИЕМ ПОРЯДКА

// Государственный надзор (контроль) за соблюдением работодателем Порядка проведения обязательных предварительных и периодических медицинских осмотров работников, занятых на тяжелых работах и на работах с вредными и (или) опасными условиями труда, должен осуществляться федеральным органом исполнительной власти, осуществляющим функции надзора и контроля за соблюдением трудового законодательства и иных нормативных правовых актов, содержащих нормы трудового права, и его территориальными органами - государственными инспекциями труда в субъектах Российской Федерации.

// Государственный надзор (контроль) за соблюдением медицинскими организациями требований данного Порядка должен осуществляться федеральным органом исполнительной власти, осуществляющим функции по контролю и надзору в сфере обеспечения санитарно-эпидемиологического благополучия населения.

**Перечень вредных и (или) опасных производственных факторов, при наличии которых проводятся обязательные предварительные и периодические медицинские осмотры (обследования)**

**1. Химические факторы**

**2. Биологические факторы**

**3. Физические факторы**

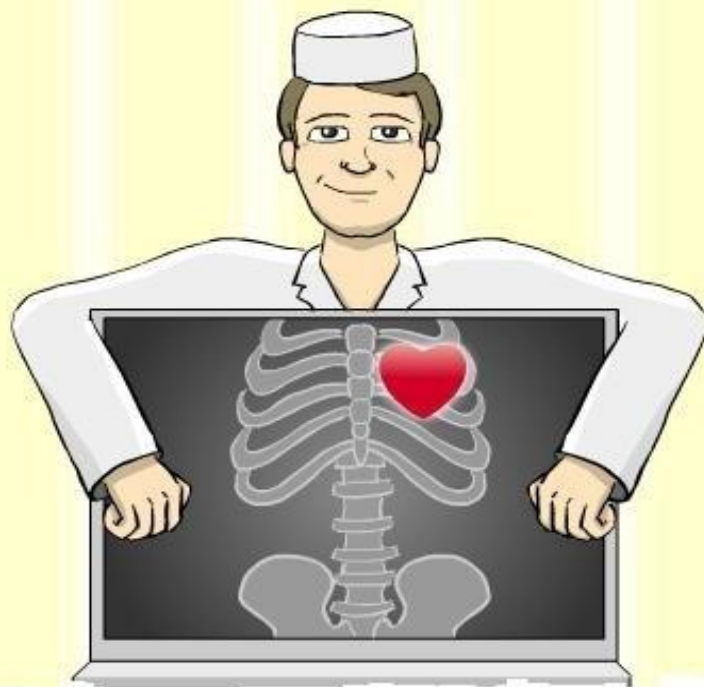
**4. Факторы трудового процесса**

**5. Факторы физической, химической и биологической природы, воздействующие на работников предприятий, использующих оборонные технологии, сведения о которых составляют государственную тайну или относятся к охраняемой в соответствии с законодательством Российской Федерации информации ограниченного доступа**

# Физические факторы и факторы трудового процесса

- В поименные списки ПМО по 3 и 4 пункту приложения №1, вносятся только те лица, которые работают в условиях труда по данному фактору, по результатам аттестации рабочих мест относящихся к III и IV классу опасности
- *Приказ №302 не регламентирует объем и частоту ПМО при повышенной опасности травматизации, выявленной при аттестации рабочих мест*

**Спасибо людям**  
с большим сердцем,  
светлой головой и добрыми руками!



vi-ta.ru

**Спасибо**  
**за внимание!**