



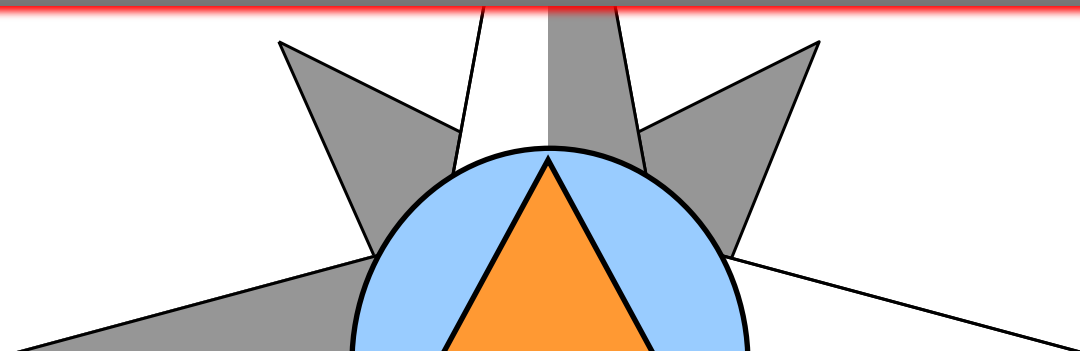
# Академия гражданской защиты МЧС России

## Ученые-оперативники гражданской защиты МЧС России

**Профессор кафедры, кандидат военных наук, доцент,  
старший научный сотрудник,  
Кубиков Николай Никитьевич**

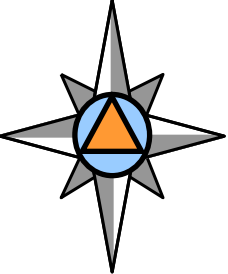
**Химки 2015**

**АКАДЕМИЯ ГРАЖДАНСКОЙ ЗАЩИТЫ МЧС РОССИИ**  
**ИНСТИТУТ РАЗВИТИЯ**  
КАФЕДРА ОПЕРАТИВНОГО УПРАВЛЕНИЯ  
МЕРОПРИЯТИЯМИ РСЧС и ГО



***Единая государственная система  
предупреждения и ликвидации чрезвычайных  
ситуаций (РСЧС) на современном этапе***

**2015 год**



## Учебные вопросы :

- 1. Предназначение, задачи, состав и структура РСЧС.*
- 2. Органы управления, силы и средства ликвидации ЧС.*

# Основные нормативные и правовые документы

## Общие (базовые)

1. **Федеральный конституционный закон «О чрезвычайном положении» от 16.05.2001г. №3 - ФКЗ.**
2. **Федеральный закон «О защите населения и территорий от ЧС природного и техногенного характера» от 21.12.94 г. № 68-ФЗ.**
3. **Указ Президента РФ «Стратегия национальной безопасности Российской Федерации до 2020 года» от 12 мая 2009 г. N 537 .**
4. **Постановление Правительства РФ «Положение о РСЧС» от 30.12.03 г. № 794.**
5. **Постановление Правительства РФ «О классификации ЧС природного и техногенного характера» от 21.05.2007г. №304 .**
6. **Федеральный закон «Об общих принципах организации местного самоуправления» от 6.10.2003г.**
7. **Постановление Правительства РФ «О силах и средствах РСЧС» от 8.11.2013г. №1007 и др.**

## специальные

1. **«О пожарной безопасности».**
2. **«О безопасности людей на водных объектах».**
3. **«О промышленной безопасности».**
4. **«Об антитеррористической деятельности».**
5. **«Об аварийно-спасательной деятельности».**
6. **«О связи и оповещении».**
7. **«Об РХЭЗ».**
8. **«О медико-биологической защите».**
9. **«О материально-техническом обеспечении».**
10. **«Об инженерной защите населения и территорий».**
11. **«О мобилизации».**
12. **«О повседневной деятельности».**
13. **Ведомственные НПА и др.**

# Этапы создания МЧС и РСЧС


- **27.12. 90** – Постановление СМ РСФСР №606 о создании Российского корпуса спасателей
- **19. 11 91** – Указ ПРФ №221 об образовании на базе корпуса спасателей Госкомитета по делам ГОЧС (ГКЧС).
- **18. 04. 92** – Постановление ПРФ №261 о создании Российской системы предупреждения и действий в ЧС. ГО выведена из структуры МО и подчинена ГКЧС.
- **10. 11. 94** – Указ ПРФ №66 о преобразовании ГКЧС в МЧС.
- **21.12. 94** – ФЗ №68 «О защите населения и территорий от ЧС природного и техногенного характера». Основа для реформирования РСЧС.
- **5. 11. 95** – Постановление ПРФ №1113 «О единой государственной системе предупреждения и ликвидации ЧС».
- **9.11. 2001- Указ Президента РФ**
- С 1.01.2002 года в состав МЧС вошла ГПС
- **28.08. 2003- Указ Президента РФ № 991** ГИМС передана в ведение МЧС России.
- **30.12.2003-** Постановление ПРФ №794 «Положение о РСЧС».











**Федерации от 2 августа 2010 г. № 966 в 7 субъектах Российской Федерации** (Республика Марий Эл, Республика Мордовия, Владимирская, Воронежская, Московская, Нижегородская и Рязанская области) **была объявлена чрезвычайная ситуация.** С конца июля и до середины августа, за сутки возникало до 300 пожаров, а в иные дни и до 400

[www.mchs.gov.ru](http://www.mchs.gov.ru)



С конца июля 2013 года на территории Дальнего Востока произошло крупнейшее за сто лет наводнение.

**Пострадало более 100 тысяч человек, под водой оказалось более 10 тысяч домов, нанесен огромный ущерб. Пострадавшая территория (по подсчетам специалистов - это более 3000 км с запада на восток около 1000 км с севера на юг)**

– подтопление столь значительных площадей зарегистрировано впервые за все время наблюдений.

На Дальнем Востоке в зоне ЧС была сконцентрирована мощная группировка сил и средств МЧС России, Министерства обороны, МВД, Минздрава

ее численность уже превышала 40 тыс. и почти 7 тыс. единиц техники, из которых

от МЧС России – 10 тыс. человек и свыше полутора тысяч единиц техники, в том числе 15 воздушных судов.









**Территория**

**эрации**

**9 федеральных округов:**

- Северо-западный;
- Центральный;
- Южный;
- Северо-Кавказский;
- Приволжский;
- Уральский;
- Сибирский;
- Дальневосточный;
- Крымский.

**(85) Субъект РФ:**

- Республика; Край; Область;
- Автономная область;
- Автономный округ.
- г.г. Москва и С.Петербург, Севастополь

**Муниципальные образования:**

- Городское поселение; Сельское поселение;
- Городской округ; Городской округ с внутригородским делением;
- Внутригородские районы в городском округе с внутригородским делением, Муниципальный район
- Внутригородская территория города федерального значения





# Единая государственная система предупреждения и ликвидации чрезвычайных ситуаций (РСЧС)

– **совокупность органов управления, сил и средств, резервов финансовых и материальных ресурсов федеральных органов исполнительной власти, органов исполнительной власти субъектов РФ, органов местного самоуправления и организаций, в полномочия которых входит решение вопросов защиты населения и территорий от чрезвычайных ситуаций возможных видов и масштабов на территории России, объединенных в Единую систему под Единым руководством .**

# Основные задачи РСЧС

**Разработка и реализация правовых и экономических норм, связанных с обеспечением защиты населения и территорий от ЧС**

**Осуществление целевых и научно-технических программ, направленных на предупреждение ЧС и повышение устойчивости функционирования организаций и объектов производственного, социального и иного назначения независимо от их организационно-правовых форм в ЧС**

**Обеспечение готовности к действиям органов управления, сил и средств, предназначенных для предупреждения и ликвидации ЧС**

**Сбор, обработка, обмен и выдача информации в области защиты населения и территорий от ЧС**

**Подготовка населения к действиям при ЧС**

**организация своевременного оповещения и информирования населения о ЧС в местах массового пребывания людей;**

**Прогнозирование и оценка социально-экономических последствий ЧС**

# Основные задачи РСЧС (13)

## Ликвидация ЧС

Осуществление мероприятий по социальной защите населения в ЧС, проведение гуманитарных акций

Создание резервов финансовых и материальных ресурсов для ликвидации ЧС

Реализация прав и обязанностей населения и участников ликвидации ЧС в области защиты от ЧС

Государственная экспертиза, надзор и контроль в области защиты населения и территорий от ЧС

Международное сотрудничество в области защиты населения и территорий от ЧС

# Единая государственная система предупреждения и ликвидации чрезвычайных ситуаций (РСЧС)

Состоит из:

Функциональных подсистем

Территориальных подсистем

Действует на уровнях:

федеральном

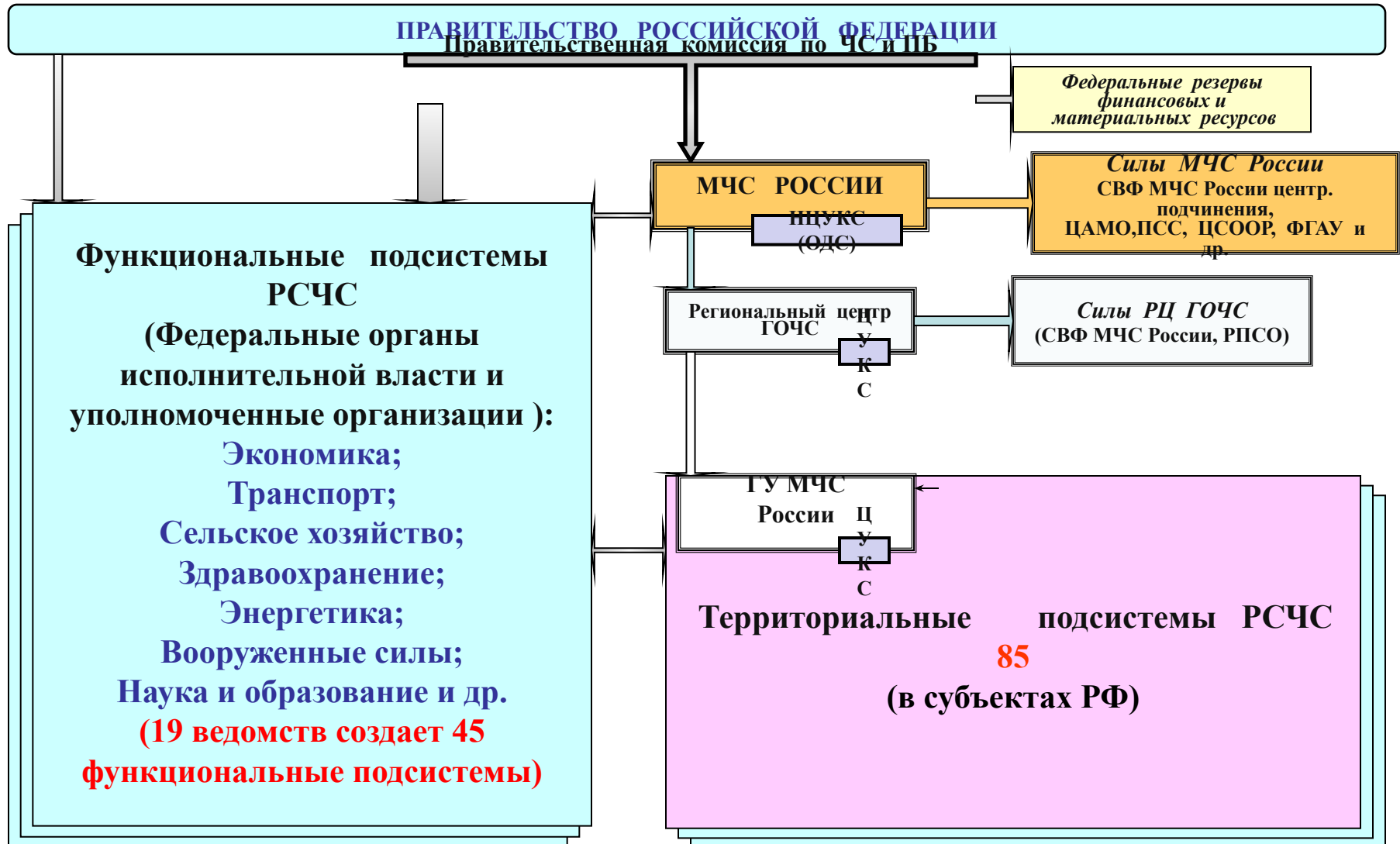
межрегиональном

региональном

муниципальном

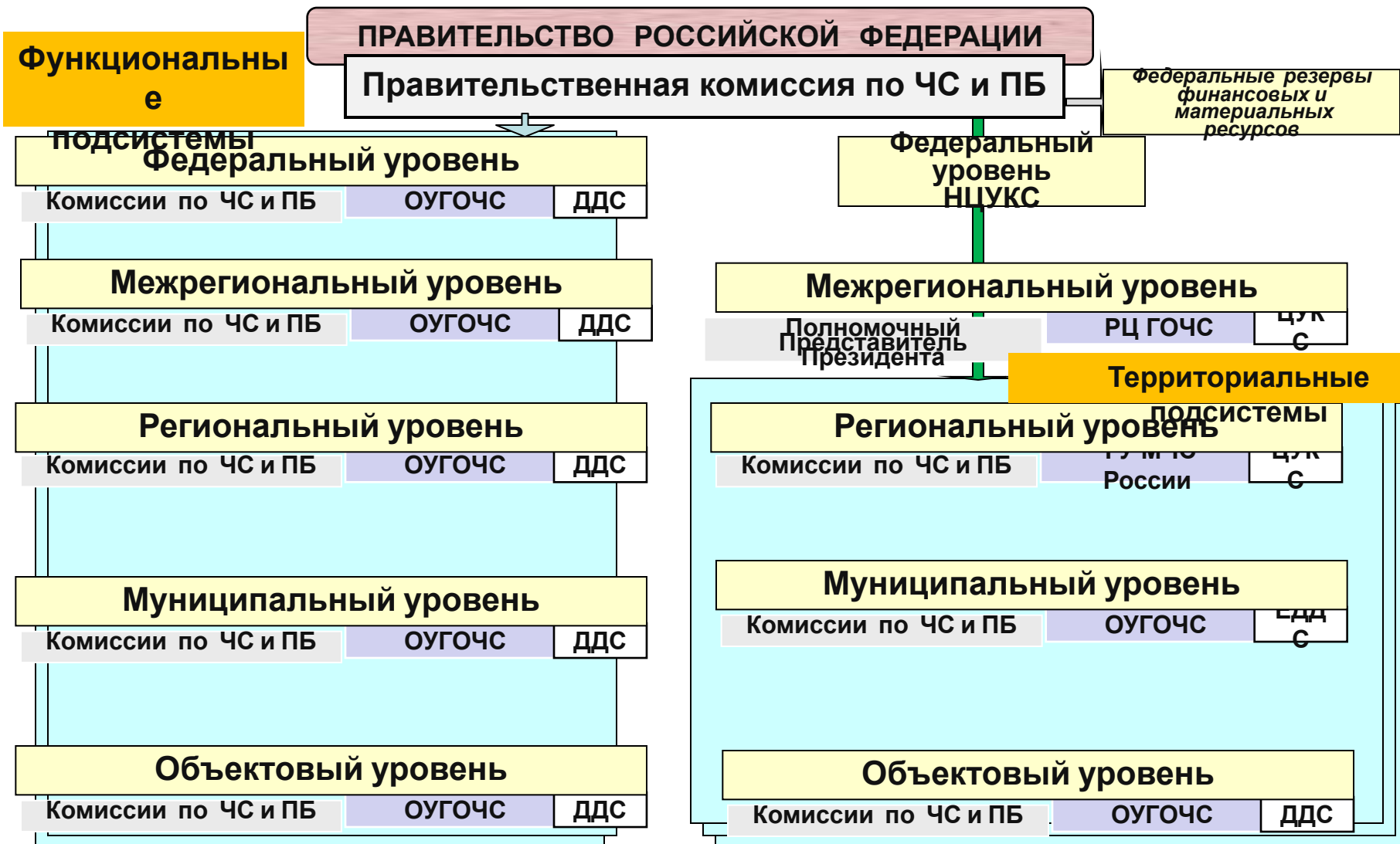
объектовом

# структура РСЧС





# Состав органов управления РСЧС



Структура федеральных органов исполнительной власти, утвержденная [Указом Президента Российской Федерации](#) от 21 мая 2012 г. № 636

**Федеральные министерства, подведомственные им агентства, службы, надзоры**

1. [Министерство внутренних дел Российской Федерации \(МВД\)](#)
2. [Министерство Российской Федерации по делам гражданской обороны, чрезвычайным ситуациям и ликвидации последствий стихийных бедствий \(МЧС\)](#)
3. [Министерство иностранных дел Российской Федерации \(МИД\)](#)
  4. [Федеральное агентство по делам Содружества Независимых Государств, соотечественников, проживающих за рубежом, и по международному гуманитарному сотрудничеству \(Россотрудничество\)](#)
5. [Министерство обороны Российской Федерации \(Минобороны\)](#)
  6. [Федеральная служба по военно-техническому сотрудничеству \(ФСВТС\)](#)
  7. [Федеральная служба по техническому и экспортному контролю Российской Федерации \(ФСТЭК\)](#)
  8. [Федеральное агентство специального строительства \(Спецстрой\)](#)
9. [Министерство юстиции Российской Федерации \(Минюст\)](#)
  10. [Федеральная служба исполнения наказаний \(ФСИН\)](#)
  11. [Федеральная служба судебных приставов \(ФССП\)](#)
12. [Министерство здравоохранения Российской Федерации \(Минздрав\)](#)
  13. [Федеральная служба по надзору в сфере здравоохранения \(Росздравнадзор\)](#)
  14. [Федеральное медико-биологическое агентство \(ФМБА\)](#)
15. [Министерство культуры Российской Федерации \(Минкультуры\)](#)
  16. [Федеральное архивное агентство \(Росархив\)](#)
  17. [Федеральное агентство по туризму \(Ростуризм\)](#)
18. [Министерство образования и науки Российской Федерации \(Минобрнауки\)](#)
  19. [Федеральная служба по надзору в сфере образования и науки \(Рособрнадзор\)](#)

- 20. [Федеральное агентство по делам молодежи \(Росмолодежь\)](#)
- 21. [Министерство природных ресурсов и экологии Российской Федерации \(Минприроды\)](#)
  - 22. [Федеральная служба по гидрометеорологии и мониторингу окружающей среды \(Росгидромет\)](#)
  - 23. [Федеральная служба по надзору в сфере природопользования \(Росприроднадзор\)](#)
  - 24. [Федеральное агентство водных ресурсов \(Росводресурсы\)](#)
  - 25. [Федеральное агентство лесного хозяйства \(Рослесхоз\)](#)
  - 26. [Федеральное агентство по недропользованию \(Роснедра\)](#)
- 27. [Министерство промышленности и торговли Российской Федерации \(Минпромторг\)](#)
  - 28. [Федеральное агентство по техническому регулированию и метрологии \(Росстандарт\)](#)
- 29. [Министерство Российской Федерации по развитию Дальнего Востока \(Минвостокразвития\)](#)
- 30. [Министерство Российской Федерации по делам Крыма](#)
- 31. [Министерство Российской Федерации по делам Северного Кавказа](#)
- 32. [Министерство связи и массовых коммуникаций Российской Федерации \(Минкомсвязь\)](#)
  - 33. [Федеральная служба по надзору в сфере связи, информационных технологий и массовых коммуникаций \(Роскомнадзор\)](#)
  - 34. [Федеральное агентство по печати и массовым коммуникациям \(Роспечать\)](#)
  - 35. [Федеральное агентство связи \(Россвязь\)](#)
- 36. [Министерство сельского хозяйства Российской Федерации \(Минсельхоз\)](#)
  - 37. [Федеральная служба по ветеринарному и фитосанитарному надзору \(Россельхознадзор\)](#)
  - 38. [Федеральное агентство по рыболовству \(Росрыболовство\)](#)
- 39. [Министерство спорта Российской Федерации \(Минспорт\)](#)
- 40. [Министерство строительства и жилищно-коммунального хозяйства \(Минстрой\)](#)

41. Министерство транспорта Российской Федерации (Минтранс)
  42. Федеральная служба по надзору в сфере транспорта (Ространснадзор)
  43. Федеральное агентство воздушного транспорта (Росавиация)
  44. Федеральное дорожное агентство (Росавтодор)
  45. Федеральное агентство железнодорожного транспорта (Росжелдор)
  46. Федеральное агентство морского и речного транспорта (Росморречфлот)
47. Министерство труда и социальной защиты Российской Федерации (Минтруд)
  48. Федеральная служба по труду и занятости (Роструд)
49. Министерство финансов Российской Федерации (Минфин)
  50. Федеральная налоговая служба (ФНС)
  51. Федеральная служба финансово-бюджетного надзора (Росфиннадзор)
  52. Федеральное казначейство (Казначейство)
53. Министерство экономического развития Российской Федерации (Минэкономразвития)
  54. Федеральная служба по аккредитации (Росаккредитация)
  55. Федеральная служба государственной регистрации, кадастра и картографии (Росреестр)
  56. Федеральная служба по интеллектуальной собственности (Роспатент)
  57. Федеральное агентство по государственным резервам (Росрезерв)
  58. Федеральное агентство по управлению государственным имуществом (Росимущество)
59. Министерство энергетики Российской Федерации (Минэнерго)

**Итого: министерств , агентств и служб в составе министерств - 59**

## Самостоятельные федеральные службы и агентства

1. Служба внешней разведки Российской Федерации (СВР)
2. Федеральная служба безопасности Российской Федерации (ФСБ)
3. Федеральная служба Российской Федерации по контролю за оборотом наркотиков (ФСКН)
4. Федеральная служба охраны Российской Федерации (ФСО)
5. Федеральная служба по финансовому мониторингу (Росфинмониторинг)
6. Главное управление специальных программ Президента Российской Федерации (ГУСП)
7. Управление делами Президента Российской Федерации (Управление делами)
8. Федеральная антимонопольная служба (ФАС)
9. Федеральная служба государственной статистики (Росстат)
10. Федеральная миграционная служба (ФМС)
11. Федеральная служба по надзору в сфере защиты прав потребителей и благополучия человека (Роспотребнадзор)
12. Федеральная служба по регулированию алкогольного рынка (Росалкогольрегулирование)
13. Федеральная таможенная служба (ФТС)
14. Федеральная служба по тарифам (ФСТ)
15. Федеральная служба по экологическому, технологическому и атомному надзору (Ростехнадзор)
16. Федеральное космическое агентство (Роскосмос)
17. Федеральное агентство научных организаций (ФАНО)
18. Федеральное агентство по обустройству государственной границы РФ (Росграница)
19. Государственная фельдъегерская служба Российской Федерации (ГФС)
20. Федеральное агентство по делам национальностей (ФАДН)

Итого самостоятельных федеральных служб и агентств – 20

**Итого федеральных органов исполнительной власти - 79**



# Федеральные органы исполнительной власти создающие функциональные подсистемы РСЧС

## МВД России

Функциональная подсистема - 1

## МЧС России

Функциональные подсистемы - 4

## Минобороны России

Функциональная подсистема - 1

## Спецстрой России

Функциональные подсистемы - 2

## Минздрав России

Функциональные подсистемы - 3

## Минтруд России

Функциональные подсистемы - 1

## Минобрнауки России

Функциональные подсистемы - 1

## Минприроды России

Функциональные подсистемы - 6

## Минпромторг России

Функциональные подсистемы - 4

## Минтранс России

Функциональные подсистемы - 6

## Роскосмос

Функциональные подсистемы - 1

## Минкомсвязь России

Функциональные подсистемы - 2

## Минэкономразвития России

Функциональные подсистемы - 2

## Госкорпорация "Росатом"

Функциональные подсистемы - 1

## Минэнерго России

Функциональные подсистемы - 1

## Минсельхоз России

Функциональные подсистемы - 4

## Минстрой

Функциональные подсистемы - 2

## Роспотребнадзор

Функциональные подсистемы - 1

## Ростехнадзор

Функциональные подсистемы - 2

**Итого: 19 федеральных органов исполнительной власти создают 45 функциональных подсистем**

# Функциональная подсистема Минэнерго

## состав

Координационные органы управления

Постоянно действующие органы управления

Органы повседневного управления

Силы и средства

Система информирования населения

Резервы финансовых и материальных ресурсов

система связи, оповещения ОУ РСЧС

Система оповещения населения

## структура функциональной подсистемы

### федеральный уровень

ФГАУ "Ситуационно-аналитический центр Минэнерго России»

*Комиссия по ЧС и ПБ*

*Резервы финансовых и материальных ресурсов*

*Силы и средства*

Структурное подразделение

### объектовый уровень

ДДС

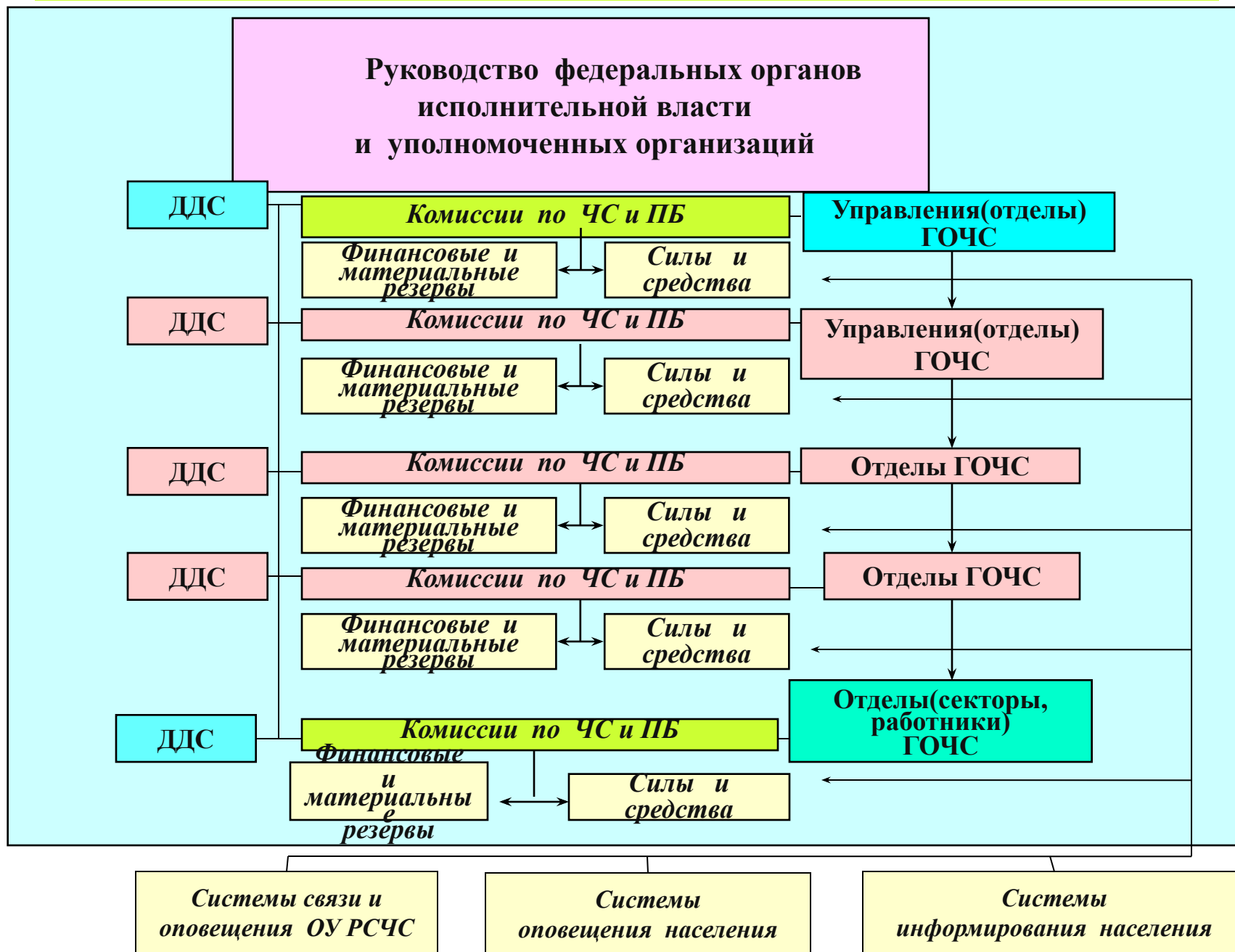
*Комиссии по ЧС и ПБ*

*Резервы финансовых и материальных ресурсов*

*Силы и средства*

Отделы(секторы, работники) ГОЧС

# Структура функциональной подсистемы РСЧС



## Республики - 22

1. [Республика Адыгея](#) (Адыгея) ([Майкоп](#))
2. [Республика Алтай](#) ([Горно-Алтайск](#))
3. [Республика Башкортостан](#) ([Уфа](#))
4. [Республика Бурятия](#) ([Улан-Удэ](#))
5. [Республика Дагестан](#) ([Махачкала](#))
6. [Республика Ингушетия](#) ([Магас](#))
7. [Кабардино-Балкарская Республика](#) ([Нальчик](#))
8. [Республика Калмыкия](#) ([Элиста](#))
9. [Карачаево-Черкесская Республика](#) ([Черкесск](#))
10. [Республика Карелия](#) ([Петрозаводск](#))
11. [Республика Коми](#) ([Сыктывкар](#))
12. [Республика Марий Эл](#) ([Йошкар-Ола](#))
13. [Республика Мордовия](#) ([Саранск](#))
14. [Республика Саха](#) (Якутия) ([Якутск](#))
15. [Республика Северная Осетия](#) — Алания ([Владикавказ](#))
16. [Республика Татарстан](#) (Татарстан) ([Казань](#))
17. [Республика Тыва](#) ([Кызыл](#))
18. [Удмуртская Республика](#) ([Ижевск](#))
19. [Республика Хакасия](#) ([Абакан](#))
20. [Чеченская Республика](#) ([Грозный](#))
21. Чувашская Республика — [Чувашия](#) ([Чебоксары](#))
22. **Республика Крым**

Статус республики определяется Конституцией Российской Федерации и конституцией республики.

- Края - 9

- 1. Алтайский край (Барнаул)
- 2. Камчатский край (Петропавловск-Камч)
- 3. Хабаровский край (Хабаровск)
- 4. Краснодарский край (Краснодар)
- 5. Красноярский край (Красноярск)
- 6. Пермский край (Пермь)
- 7. Приморский край (Владивосток)
- 8. Ставропольский край (Ставрополь)
- 9. Забайкальский край (Чита)

Статус края, области, города федерального значения, автономной области, автономного округа определяется Конституцией РФ и уставом края, области, города федерального значения, автономной области, автономного округа, принимаемым законодательным (представительным) органом соответствующего субъекта Российской Федерации.

- Города федерального значения - 3

- г. Москва, г. Санкт-Петербург, г. Севастополь
  - автономные округа - 4

Ханты-Мансийский автономный округ, Ямало-Ненецкий автономный округ, Ненецкий автономный округ, Чукотский автономный округ.

- автономная область - 1

Еврейская автономная область.



## Области (46)

Амурская область, Архангельская область, Астраханская область, Белгородская область, Брянская область, Владимирская область, Волгоградская область, Вологодская область, Воронежская область, Ивановская область, Иркутская область, Калининградская область, Калужская область, Кемеровская область, Кировская область, Костромская область, Курганская область, Курская область, Ленинградская область, Липецкая область, Магаданская область, Московская область, Мурманская область, Нижегородская область, Новгородская область, Новосибирская область, Омская область, Оренбургская область, Орловская область, Пензенская область, Псковская область, Ростовская область, Рязанская область, Самарская область, Саратовская область, Сахалинская область, Свердловская область, Смоленская область, Тамбовская область, Тверская область, Томская область, Тульская область, Тюменская область, Ульяновская область, Челябинская область, Ярославская область;



22 республики<sup>[1]</sup>



9 краёв



46 областей



3 города федерального значения<sup>[1]</sup>



1 автономная область



4 автономных округа

Субъекты Российской Федерации (85)

# Система органов управления РСЧС на федеральном и межрегиональном уровне

**Координационные органы управления**

**Постоянно действующие органы управления**

**Органы повседневного управления**

## **На федеральном уровне**

**Правительственная КЧС и ПБ КЧС и ПБ ФОИВ и уполномоченных организаций, имеющих функциональные подразделения своего федерального округа РСЧС**

**и задачи по обеспечению координации деятельности ФОИВ и организации взаимодействия ФОИВ с ОИВ субъектов РФ, ОМС и общественными объединен.**

**МЧС России, подразделения ФОИВ и уполномоченных организаций, имеющих функциональные подсистемы для решения задач в области защиты населения и территорий от ЧС и (или)**

**НЦУКС, ЦУКСы (ситуационно-кризисные центры), ИЦ, ДДС ФОИВ и уполномоченных организаций имеющих функциональные подсистемы**

## **На межрегиональном уровне**

**Территориальные органы МЧС РФ – региональные центры**

**ЦУКСы региональных центров МЧС России**

# Система органов управления РСЧС на региональном, муниципальном и объектовом уровне

**Координационные органы управления**

**Постоянно действующие органы управления**

**Органы повседневного управления**

## *На региональном уровне*

КЧС и ПБ органа исполнительной власти субъекта РФ;

ГУ МЧС России по субъекту РФ

ЦУКС ГУ МЧС России, ИЦ, ДДС органов исполнительной власти субъектов РФ и территориальных органов федеральных органов исполнительной власти;

КЧС и ПБ органа местного самоуправления;

органы, ~~на муниципальном~~ **на муниципальном** уполномоченные на решение задач в области защиты населения и территорий от ЧС и (или) ГО

ЕДДС муниципальных образований

при органах местного самоуправления

## *На объектовом*

КЧС и ПБ организации (объекта экономики);

структурные подразделения организаций, уполномоченных на решение задач в области защиты населения и территорий от ЧС и (или) гражданской обороны

ДДС организаций

## **Правительственная комиссия по предупреждению и ликвидации ЧС и обеспечению пожарной безопасности**

**является координационным органом, образованным для обеспечения согласованности действий органов исполнительной власти, государственных и иных организаций в целях реализации единой государственной политики в области предупреждения и ликвидации ЧС природного и техногенного характера и обеспечения пожарной безопасности**

**Основными задачами Правительственной комиссии являются:**

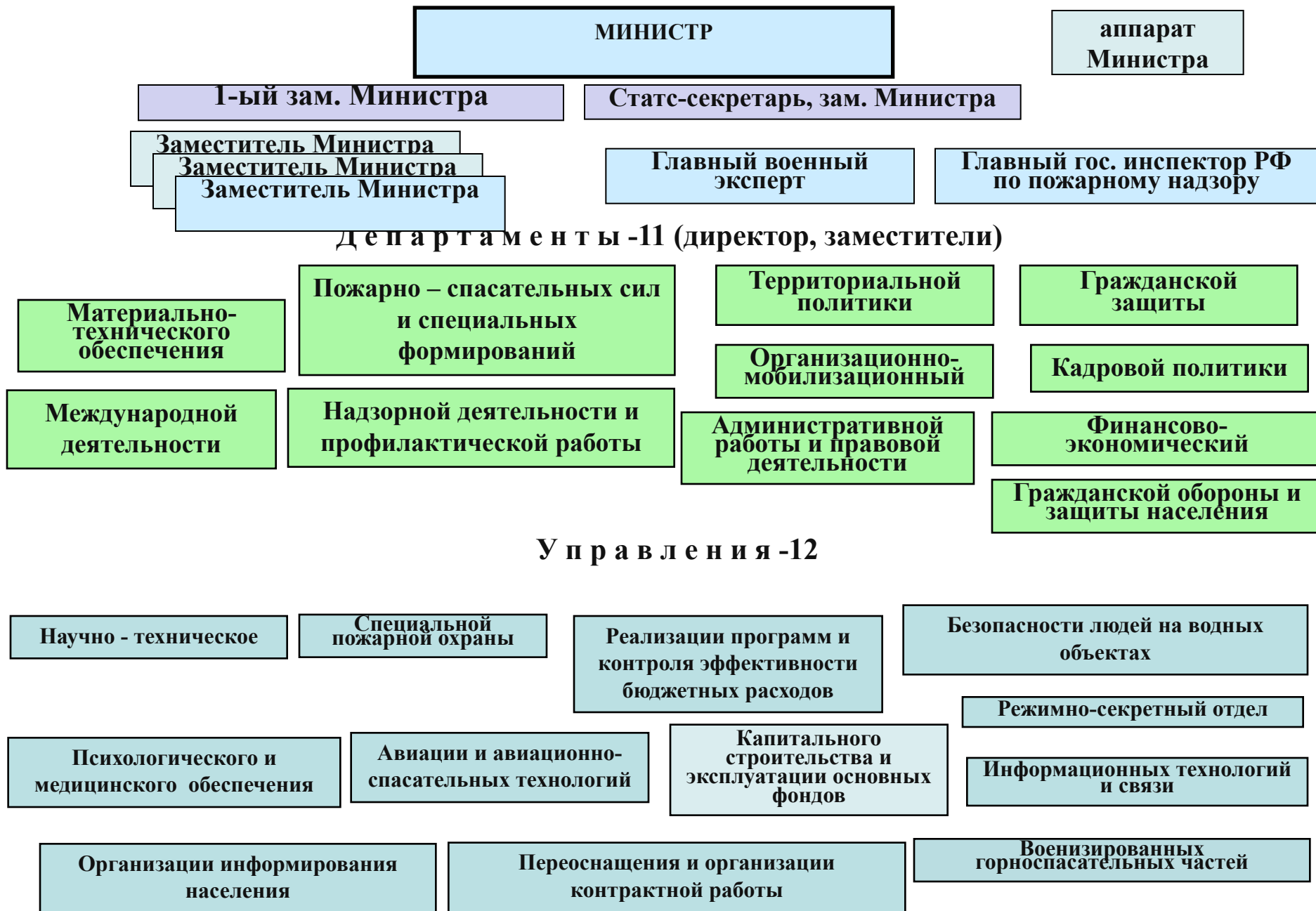
- 1. Разработка** предложений по реализации единой государственной политики в области предупреждения и ликвидации ЧС и обеспечения пожарной безопасности;
- 2. Координация** деятельности органов управления и сил единой государственной системы предупреждения и ликвидации ЧС;
- 3. Обеспечение** согласованности действий ФОИВ при решении вопросов в области предупреждения и ликвидации ЧС и обеспечения пожарной безопасности

Министерство Российской Федерации по делам гражданской обороны, чрезвычайным ситуациям и ликвидации последствий стихийных бедствий является федеральным органом исполнительной власти, осуществляющим функции по выработке и реализации государственной политики, нормативно-правовому регулированию, а также по надзору и контролю в области гражданской обороны, защиты населения и территорий от чрезвычайных ситуаций природного и техногенного характера, обеспечения пожарной безопасности и безопасности людей на водных объектах.


# • Основные задачи МЧС России

- 1. **Выработка и реализация государственной политики** в области гражданской обороны, защиты населения и территорий от чрезвычайных ситуаций, обеспечения пожарной безопасности, а также безопасности людей на водных объектах в пределах компетенции МЧС России.
- 2. **Организация подготовки и утверждения в установленном порядке проектов нормативных правовых актов** в области гражданской обороны, защиты населения и территорий от чрезвычайных ситуаций, обеспечения пожарной безопасности и безопасности людей на водных объектах.
- 3. **Осуществление управления** в области гражданской обороны, защиты населения и территорий от чрезвычайных ситуаций, обеспечения пожарной безопасности, безопасности людей на водных объектах, **а также управление деятельностью** федеральных органов исполнительной власти в рамках единой государственной системы предупреждения и ликвидации чрезвычайных ситуаций.
- 4. **Осуществление нормативного регулирования** в целях предупреждения, прогнозирования и смягчения последствий чрезвычайных ситуаций и пожаров, а также **осуществление специальных, разрешительных, надзорных и контрольных функций по** вопросам, отнесенным к компетенции МЧС России.
- 5. **Осуществление деятельности по организации и ведению гражданской обороны, экстренному реагированию при чрезвычайных ситуациях, защите населения и территорий от чрезвычайных ситуаций и пожаров, обеспечению безопасности людей на водных объектах, а также осуществление мер по чрезвычайному гуманитарному реагированию, в том числе за пределами Российской Федерации.**

# Структура центрального аппарата МЧС России







**Указом Президента Российской Федерации  
от 23 октября 2008 года № 1515 создан ФГБУ НЦУКС.**

**Национальный центр управления в кризисных ситуациях - это единый многоуровневый управляющий комплекс нового поколения, который решает задачи координации, оперативного управления, предупреждения и ликвидации чрезвычайных ситуаций.**

**Является органом повседневного управления РСЧС и предназначен для обеспечения деятельности МЧС России по управлению в области ГО, защиты населения и территорий от ЧС, обеспечения пожарной безопасности, безопасности людей на водных объектах, а также управления в установленном порядке деятельностью ФОИВ в рамках РСЧС.**



## Параметры здания

- > Высота здания 49,875 м
- > Этажность с учетом подземного сооружения и вертолетной площадки 15 этажей



# СИТУАЦИОННЫЙ ЗАЛ ОПЕРАТИВНОЙ СМЕНЫ НЦУКС (7 ЭТАЖ)



## Основные возможности зала:

### Отображение информации и обстановки:

- о ходе ликвидации и предупреждения ЧС;
- о состоянии гидрометеорологической обстановке по России и по отдельным территориям; на ядерных и радиационно-опасных объектах Российской Федерации, а также в районах их дислокации по информации поступающее из Росатома.
- о силах, средствах, ресурсах.

### Осуществление контроля:

- за состоянием критически важных для национальной безопасности объектах, включая видеоконтроль;
  - за перемещением особо-опасных грузов, конвоев с гуманитарной помощью с использованием системы ГЛОНАСС-GPS.
- Получение оперативных предупреждений о цунами и других неблагоприятных природных явлениях от Росгидромета.

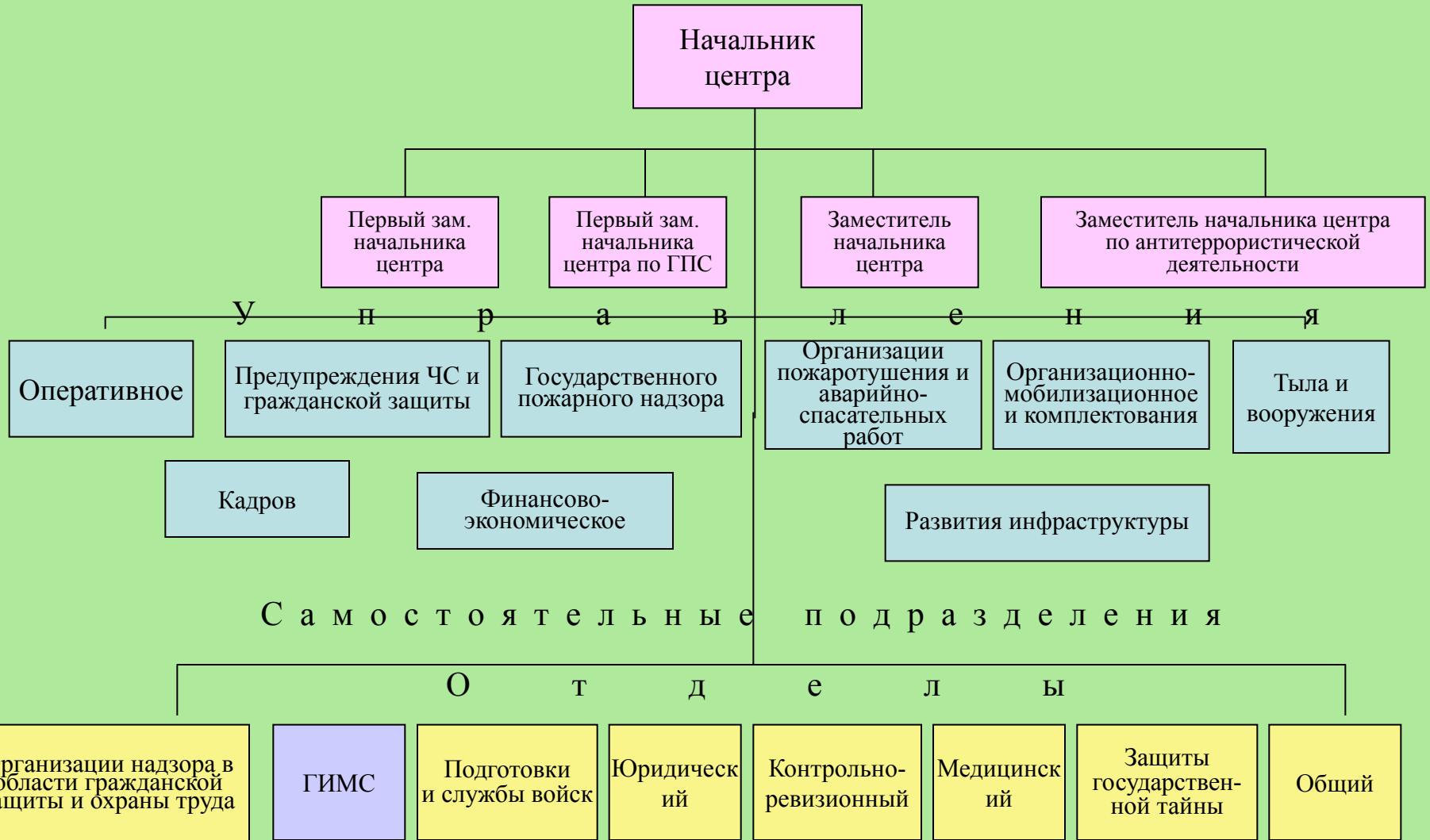


*Полномочный представитель Президента Российской Федерации в федеральном округе выполняет в установленном порядке в пределах соответствующего федерального округа функции и задачи по обеспечению координации деятельности федеральных органов исполнительной власти и организации взаимодействия федеральных органов исполнительной власти с органами государственной власти субъектов Российской Федерации, органами местного самоуправления и общественными объединениями в области защиты населения и территорий от чрезвычайных ситуаций.*

**Территориальный орган МЧС РФ-  
региональный центр по делам гражданской  
обороны, чрезвычайным ситуациям и ликвидации  
последствий стихийных бедствий**

**Предназначается** для осуществления задач и функций в области **гражданской обороны, защиты населения и территорий от чрезвычайных ситуаций природного и техногенного характера** обеспечения пожарной безопасности и безопасности людей на водных объектах на территориях соответствующих субъектов РФ.

# Структурная схема организации РЦ МЧС России (вариант)



# Структура территориальной подсистемы РСЧС

**Орган исполнительной власти**

Администрация органа исполнительной власти субъекта РФ

*Система управления РСЧС*

Координационный орган управления РСЧС

Комиссия по ЧС и ПБ (республики, края, области, автономии)

Постоянно действующий орган управления

Территориальный орган управления-ГУ МЧС по субъекту РФ

Орган повседневного управления РСЧС

ЦУКС ГУ МЧС по субъекту РФ, информ. центры, ДДС ОИВ суб. РФ и терр. органов ФОИВ

Силы, средства и резервы РСЧС

Силы и средства

Резервы финан. и мат. ресурсов,

Системы связи и оповещения ОУ РСЧС

Системы оповещения населения

Системы информирования населения

**Территориальная подсистема РСЧС**  
(в каждом субъекте РФ)

Правительство республики, администрации края, области, автономии



ЦУКС (ОДС) звенья РСЧС

муницип. органы управления, отделы ГОЧС при ОМС

Объектовые звенья РСЧС

Структур-подр. организаций упол. на реш. задач ЗНТ и (или) ГО



# Комиссия по предупреждению и ликвидации ЧС и обеспечению пожарной безопасности органа исполнительной власти субъекта РФ

*предназначена* для организации, контроля и руководства действиями сил по *предупреждению и ликвидации ЧС* различного характера на своей территории, а также устойчивого функционирования территориальной подсистемы РСЧС в условиях ЧС.

*Компетенция и полномочия комиссии* определяются положением о ней или в решении о ее создании.

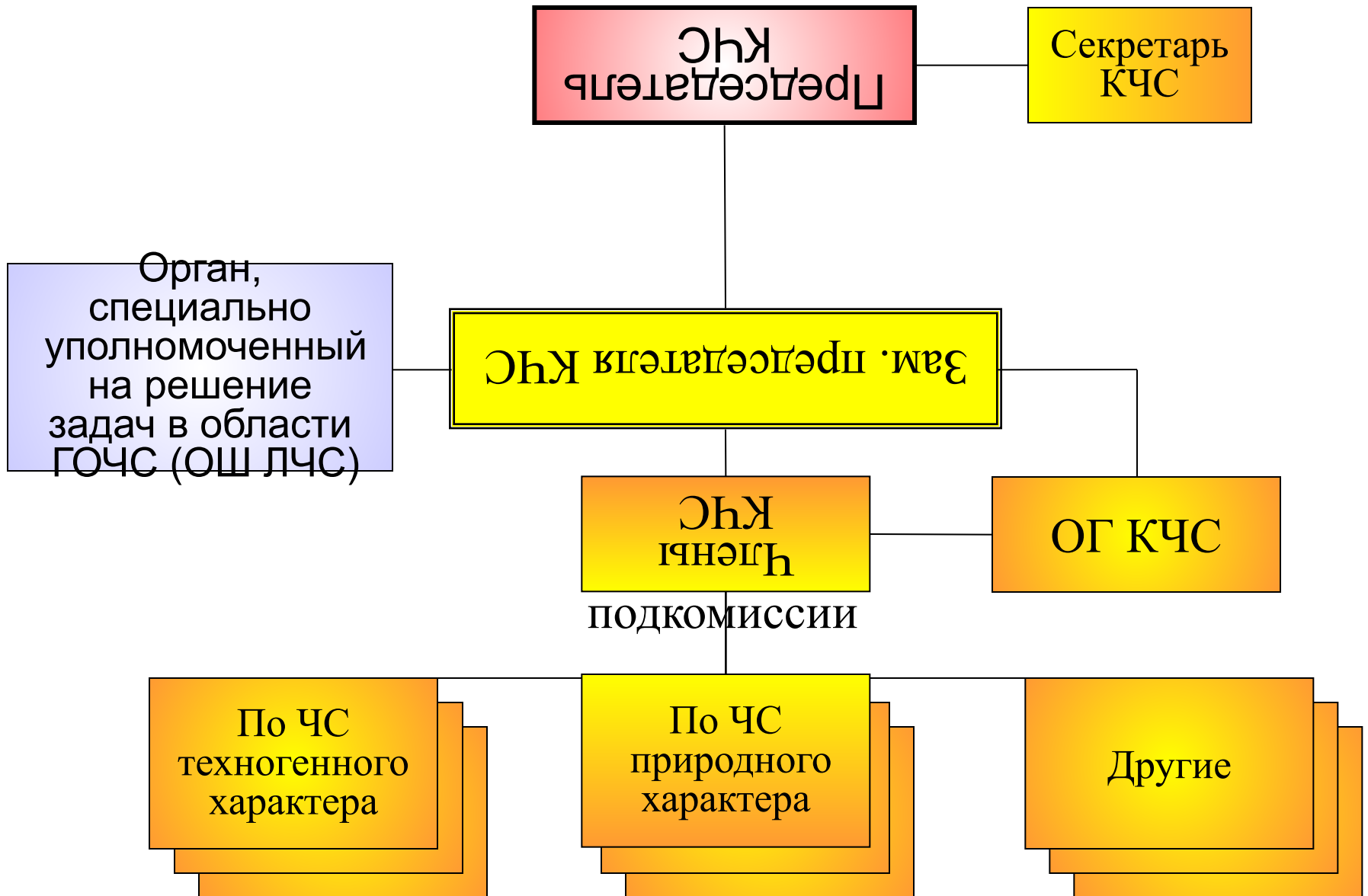
*Создание, реорганизация и ликвидация комиссии*, утверждение персонального состава и определение ее компетенции осуществляются решением органов исполнительной власти субъектов РФ.



# Основные задачи КЧС и ПБ

1. **Разработка** предложений по реализации единой государственной политики в области предупреждения и ликвидации ЧС и обеспечения пожарной безопасности;
2. **Координация** деятельности органов управления и сил единой системы;
3. **Обеспечение** согласованности действий федеральных органов исполнительной власти субъектов РФ, органов местного самоуправления и организаций при решении вопросов в области предупреждения и ликвидации ЧС и обеспечения пожарной безопасности, а также восстановления и строительства жилых домов, объектов ЖКХ, социальной сферы, производственной и инженерной инфраструктуры, поврежденных и разрушенных в результате ЧС.
4. Иные задачи, возложенные решениями Правительства РФ, федеральных органов исполнительной власти, органов исполнительной власти субъектов РФ в соответствии с законодательством РФ, законодательством субъектов РФ.

# Структура КЧС и ПБ



# Основные задачи ГУ МЧС России

- 1) реализация государственной политики** в области ГО, защиты населения территорий от ЧС, обеспечение пожарной безопасности и безопасности людей на водных объектах на территории субъекта (субъектов) РФ в пределах установленных полномочий.
- 2) осуществление управления в пределах своей компетенции** в области гражданской обороны, защиты населения и территорий от ЧС, обеспечения пожарной безопасности и безопасности людей на водных объектах.
- 3) осуществление в установленном порядке надзорных и контрольных функций** в области гражданской обороны, защиты населения и территорий от чрезвычайных ситуаций, обеспечения пожарной безопасности и безопасности людей на водных объектах на территории субъекта РФ;
- 4) осуществление деятельности в пределах своей компетенции по организации и ведению гражданской обороны, экстренному реагированию при чрезвычайных ситуациях, в том числе по чрезвычайному гуманитарному реагированию, защите населения и территорий от чрезвычайных ситуаций и пожаров, обеспечения безопасности людей на водных объектах на территории субъекта РФ.**

# Структура Главного управления МЧС России по области

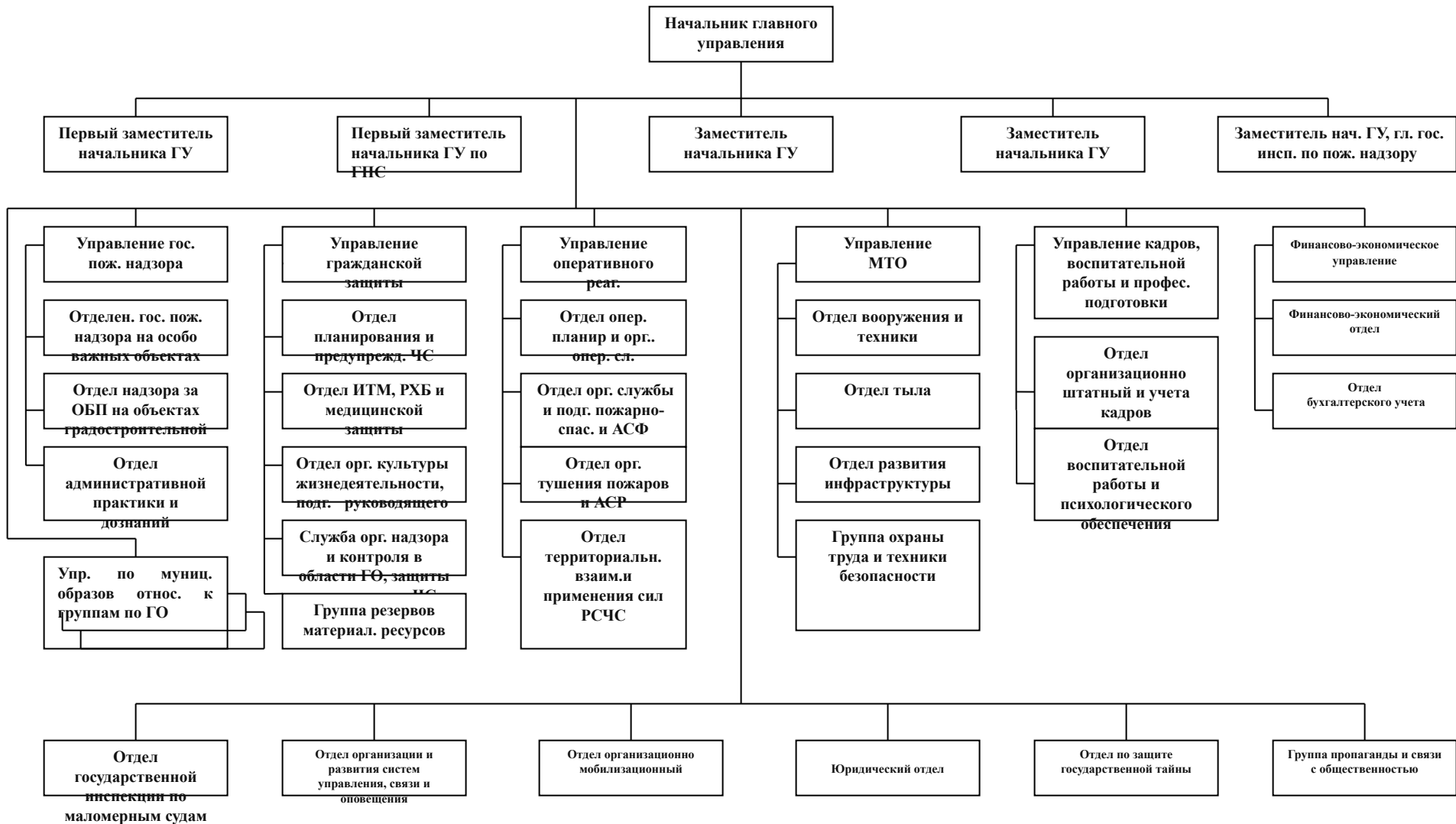




Схема информационного обмена в объединенной системе оперативно-диспетчерского управления в чрезвычайных ситуациях (ОСОДУ) города

# Режимы функционирования органов управления и сил РСЧС

## Режим повседневной деятельности

-при нормальной производственно-промышленной, радиационной, химической, пожарной, биологической, гидрометеорологической обстановке;  
-при отсутствии эпидемий, эпизоотий, эпифитотий, пожаров.

## Режим повышенной готовности

-при ухудшении производственно-промышленной, радиационной, химической, пожарной, биологической (бактериологической), ветеринарной, сейсмической, гидрометеорологической обстановке;

## Режим чрезвычайной ситуации

-при получении прогноза и угрозе возникновения ЧС.  
-- при возникновении и ликвидации чрезвычайных ситуаций.

**Основными мероприятиями, проводимыми органами управления и силами единой системы, являются:**

**в режиме повседневной деятельности:**

**изучение состояния окружающей среды и прогнозирование чрезвычайных ситуаций;**  
**сбор, обработка и обмен в установленном порядке информацией в области защиты населения и территорий от чрезвычайных ситуаций и обеспечения пожарной безопасности;**  
**разработка и реализация целевых и научно-технических программ и мер по предупреждению чрезвычайных ситуаций и обеспечению пожарной безопасности;**  
**планирование действий органов управления и сил единой системы, организация подготовки и обеспечения их деятельности;**  
**подготовка населения к действиям в чрезвычайных ситуациях;**  
**пропаганда знаний в области защиты населения и территорий от чрезвычайных ситуаций и обеспечения пожарной безопасности;**

**руководство созданием, размещением, хранением и восполнением резервов материальных ресурсов для ликвидации чрезвычайных ситуаций;**

**проведение в пределах своих полномочий государственной экспертизы, надзора и контроля в области защиты населения и территорий от чрезвычайных ситуаций и обеспечения пожарной безопасности;**

**осуществление в пределах своих полномочий необходимых видов страхования;**

**проведение мероприятий по подготовке к эвакуации населения, материальных и культурных ценностей в безопасные районы, их размещению и возвращению соответственно в места постоянного проживания либо хранения, а также жизнеобеспечению населения в чрезвычайных ситуациях;**

**ведение статистической отчетности о чрезвычайных ситуациях, участие в расследовании причин аварий и катастроф, а также выработке мер по устранению причин подобных аварий и катастроф;**



## **б) в режиме повышенной готовности:**

- усиление контроля** за состоянием окружающей среды, прогнозирование возникновения чрезвычайных ситуаций и их последствий;
- введение при необходимости круглосуточного дежурства** руководителей и должностных лиц органов управления и сил единой системы на стационарных пунктах управления;
- непрерывный сбор, обработка** и передача органам управления и силам единой системы **данных** о прогнозируемых чрезвычайных ситуациях, информирование населения о приемах и способах защиты от них;
- принятие оперативных мер** по предупреждению возникновения и развития чрезвычайных ситуаций, снижению размеров ущерба и потерь в случае их возникновения, а также повышению устойчивости и безопасности функционирования организаций в чрезвычайных ситуациях;
- уточнение планов действий** (взаимодействия) по предупреждению и ликвидации чрезвычайных ситуаций и иных документов;
- приведение при необходимости сил и средств единой системы в готовность** к реагированию на ЧС, формирование оперативных групп и организация выдвижения их в предполагаемые районы действий;
- восполнение** при необходимости резервов материальных ресурсов, созданных для ликвидации чрезвычайных ситуаций;
- проведение при необходимости эвакуационных мероприятий.**

## **в) в режиме чрезвычайной ситуации:**

- непрерывный контроль за состоянием окружающей среды, прогнозирование развития возникших чрезвычайных ситуаций и их последствий;**
- оповещение руководителей федеральных органов исполнительной власти, органов исполнительной власти субъектов Российской Федерации, органов местного самоуправления и организаций, а также населения о возникших чрезвычайных ситуациях;**
- проведение мероприятий по защите населения и территорий от чрезвычайных ситуаций;**
- организация работ по ликвидации чрезвычайных ситуаций и всестороннему обеспечению действий сил и средств единой системы, поддержанию общественного порядка в ходе их проведения, а также привлечению при необходимости в установленном порядке общественных организаций и населения к ликвидации возникших чрезвычайных ситуаций;**
- непрерывный сбор, анализ и обмен информацией об обстановке в зоне чрезвычайной ситуации и в ходе проведения работ по ее ликвидации;**
- организация и поддержание непрерывного взаимодействия федеральных органов исполнительной власти, органов исполнительной власти субъектов Российской Федерации, органов местного самоуправления и организаций по вопросам ликвидации чрезвычайных ситуаций и их последствий;**
- проведение мероприятий по жизнеобеспечению населения в чрезвычайных ситуациях**

Руководитель организации, на территории которой может возникнуть или возникла **чрезвычайная ситуация**, вводит *режим повышенной готовности или чрезвычайной ситуации* для органов управления и сил объектового звена и принимает решение об установлении объектового уровня реагирования и о введении дополнительных мер по защите от чрезвычайной ситуации работников данной организации и иных граждан.

При введении режима **повышенной готовности или чрезвычайной ситуации**, а также при установлении уровня реагирования для органов управления и сил объектового звена РСЧС **руководитель организации**, может определять руководителя работ по ликвидации ЧС, который несет ответственность за проведение этих работ в соответствии с законодательством РФ и законодательством субъектов РФ, и принимать дополнительные меры по защите населения и территорий от ЧС:

Решения руководителей работ по ликвидации ЧС являются обязательными для всех граждан и организаций, находящихся в зоне чрезвычайной ситуации, если иное не предусмотрено законодательством Российской Федерации.

- **При введении режима повышенной готовности или чрезвычайной ситуации** в зависимости от последствий ЧС, привлекаемых к предупреждению и ликвидации чрезвычайной ситуации сил и средств РСЧС, классификации ЧС и характера развития чрезвычайной ситуации, а также других факторов, влияющих на безопасность жизнедеятельности населения и **требующих принятия дополнительных мер** по защите населения и территорий от чрезвычайной ситуации, **устанавливается один из следующих уровней реагирования:**
- **а) объектовый уровень реагирования** - решением руководителя организации при ликвидации чрезвычайной ситуации силами и средствами организации, оказавшейся в зоне чрезвычайной ситуации, если зона чрезвычайной ситуации **находится в пределах территории данной организации;**
- **б) местный уровень реагирования:**
- **решением главы муниципального образования** при ликвидации чрезвычайной ситуации силами и средствами органов местного самоуправления, оказавшихся в зоне чрезвычайной ситуации, которая **затрагивает территорию муниципального образования;**

- **в) региональный (межмуниципальный) уровень реагирования**
- решением высшего должностного лица субъекта РФ (руководителя высшего исполнительного органа государственной власти субъекта РФ) при ликвидации ЧС ситуации силами и средствами организаций, органов местного самоуправления и органов исполнительной власти субъекта РФ, оказавшихся в зоне ЧС, которая затрагивает территории двух и более муниципальных районов либо территории муниципального района и городского округа, если зона чрезвычайной ситуации находится в пределах территории **одного субъекта Российской Федерации;**
- **г) федеральный уровень реагирования** - решением Правительства РФ при ликвидации ЧС силами и средствами органов исполнительной власти субъектов РФ, оказавшихся в зоне ЧС, которая затрагивает территории двух и более субъектов РФ.
- **Решением Президента РФ** при ликвидации ЧС с привлечением сил и средств федеральных органов исполнительной власти, в том числе специально подготовленных сил и средств ВС РФ, других войск и воинских формирований, устанавливается **особый уровень реагирования.**



**а) ограничивать доступ людей и транспортных средств на территорию, на которой существует угроза возникновения ЧС, а**

**б) определять порядок разбронирования резервов материальных ресурсов, находящихся в зоне ЧС, за исключением государственного материального резерва;**

**в) определять порядок использования транспортных средств, средств связи и оповещения, а также иного имущества организации;**

**г) приостанавливать деятельность организации, оказавшейся в зоне ЧС, если существует угроза безопасности жизнедеятельности работников данной организации и иных граждан, находящихся на**

**д) осуществлять меры, обусловленные развитием ЧС, не ограничивающие прав и свобод человека и гражданина и направленные на защиту населения и территорий от чрезвычайной ситуации, создание необходимых условий для предупреждения и ликвидации чрезвычайной ситуации и**

- 33. В случае крайней необходимости руководители работ по ликвидации чрезвычайных ситуаций вправе самостоятельно принимать решения по следующим вопросам:
- проведение эвакуационных мероприятий;
- остановка деятельности организаций, находящихся в зоне чрезвычайной ситуации;
- проведение аварийно-спасательных работ на объектах и территориях организаций, находящихся в зоне чрезвычайной ситуации;
- ограничение доступа людей в зону чрезвычайной ситуации;
- разбронирование в установленном порядке резервов материальных ресурсов организаций, находящихся в зоне чрезвычайной ситуации, за исключением материальных ценностей государственного материального резерва;
- использование в порядке, установленном законодательством Российской Федерации, средств связи и оповещения, транспортных средств и иного имущества организаций, находящихся в зоне чрезвычайной ситуации;

- привлечение к проведению работ по ликвидации чрезвычайных ситуаций нештатных и общественных аварийно-спасательных формирований, а также спасателей, не входящих в состав указанных формирований, при наличии у них документов, подтверждающих их аттестацию на проведение аварийно-спасательных работ;
- привлечение на добровольной основе населения к проведению неотложных работ, а также отдельных граждан, не являющихся спасателями, к проведению аварийно-спасательных работ;
- принятие других необходимых мер, обусловленных развитием чрезвычайных ситуаций и ходом работ по их ликвидации.

ПРАВИТЕЛЬСТВО РОССИЙСКОЙ ФЕДЕРАЦИИ  
ПОСТАНОВЛЕНИЕ

от 19 ноября 2012 г. N 1179

О ВНЕСЕНИИ ИЗМЕНЕНИЙ

В ПОЛОЖЕНИЕ О ЕДИНОЙ ГОСУДАРСТВЕННОЙ СИСТЕМЕ ПРЕДУПРЕЖДЕНИЯ  
И ЛИКВИДАЦИИ ЧРЕЗВЫЧАЙНЫХ СИТУАЦИЙ

**2. Пункт 33 признать утратившим силу.**

# Силы и средства РСЧС

К силам и средствам единой системы относятся

## • специально подготовленные силы и средства

- **федеральных органов исполнительной власти,**
  - **органов исполнительной власти субъектов Российской Федерации,**
    - **органов местного самоуправления,**
    - **организаций и общественных объединений,**
- предназначенные и выделяемые (привлекаемые) для предупреждения и ликвидации чрезвычайных ситуаций.**

**• Состав сил и средств единой системы определяется Правительством Российской Федерации.**

# Состав сил и средств территориальной подсистемы РСЧС ( ПП от 8.11.2013 г. №1007 «О силах и средствах РСЧС)

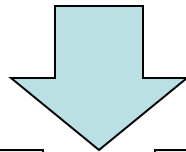
## Силы и средства наблюдения и контроля

**а) силы и средства наблюдения и контроля в составе формирований, подразделений, служб, учреждений и предприятий федеральных органов исполнительной власти, Государственной корпорации по атомной энергии "Росатом", органов исполнительной власти субъектов РФ, органов местного самоуправления, организаций и общественных объединений, осуществляющих в пределах своей компетенции:**  
**наблюдение и контроль за обстановкой на потенциально опасных объектах и прилегающих к ним территориях;**  
**контроль за санитарно-эпидемиологической обстановкой;**  
**санитарно-карантинный контроль;**  
**социально-гигиенический мониторинг; и др.**

## Силы и средства ликвидации ЧС

**б) силы и средства ликвидации чрезвычайных ситуаций в составе подразделений пожарной охраны, аварийно-спасательных служб, аварийно-спасательных, поисково-спасательных, аварийно-восстановительных, восстановительных, аварийно-технических и лесопожарных формирований, подразделений, учреждений и предприятий федеральных органов исполнительной власти, Государственной корпорации по атомной энергии "Росатом", органов исполнительной власти субъектов Российской Федерации, органов местного самоуправления, организаций и общественных объединений, осуществляющих в пределах своей компетенции защиту населения и территорий от чрезвычайных ситуаций природного и техногенного характера, включая:**

# Силы и средства РСЧС



## •**Основу сил постоянной готовности**

•**составляют аварийно-спасательные службы, аварийно-спасательные формирования, иные службы и формирования, оснащенные специальной техникой, оборудованием, снаряжением, инструментом, материалами с учетом обеспечения проведения аварийно-спасательных и других неотложных работ в зоне чрезвычайной ситуации в течение не менее 3 суток.**

•**Состав и структуру сил постоянной готовности определяют создающие их федеральные органы исполнительной власти, органы исполнительной власти субъектов Российской Федерации, органы местного самоуправления, организации и общественные объединения исходя из возложенных на них задач по предупреждению и ликвидации**

## •**Перечень сил постоянной готовности утверждается:**

- территориальных подсистем органами исполнительной власти субъектов Российской Федерации по согласованию с МЧС РФ;**
- федерального уровня - Правительством РФ по представлению МЧС России, согласованному с заинтересованными федеральными органами исполнительной власти, органами исполнительной власти субъектов Российской Федерации и организациями.**



**Чрезвычайная ситуация - это обстановка на определенной территории, сложившаяся в результате аварии, опасного природного явления, катастрофы, стихийного или иного бедствия, которые могут повлечь или повлекли за собой человеческие жертвы, ущерб здоровью людей или окружающей природной среде, значительные материальные потери и нарушение условий жизнедеятельности людей.**

**Классификация ЧС по масштабу и тяжести последствий**  
**Постановление правительства РФ от 21.05.2007 г. №304**  
**«О классификации ЧС природного техногенного характера»**

	<b>пострадало (чел.)</b>	<b>размер мат. ущерба</b>	<b>зона ЧС</b>
<b>Локальная</b>	<b>&lt; 10</b>	<b>&lt; 100тыс. рублей</b>	<b>территория объекта</b>
<b>Муниципальная</b>	<b>&lt; 50</b>	<b>&lt; 5 млн. рублей</b>	<b>территория одного поселения</b>
<b>Межмуниципальная</b>	<b>&lt; 50</b>	<b>&lt; 5 млн. рублей</b>	<b>территория 2-х и более поселений</b>
<b>Региональная</b>	<b>50 – 500</b>	<b>5 – 500 млн. рублей</b>	<b>территория 1 субъекта</b>
<b>Межрегиональная</b>	<b>50 – 500</b>	<b>5 - 500 млн. рублей</b>	<b>территория 2-х и более субъектов</b>
<b>Федеральная</b>	<b>&gt; 500</b>	<b>&gt; 500 млн. рублей</b>	

## Масштабы ЧС

## Кто ликвидирует ЧС

