

**Художественная культура России
II половины XVIII в.
(живопись и скульптура)**

ЛИТЕРАТУРА

Какие жанры сложились в литературе к концу XVIII века?

Какие авторы обличали проблемы крепостничества в каких произведениях?

ЛИТЕРАТУРА

**Основоположником
новой системы
стихосложения стал**

**Василий Кириллович
Тредиаковский**



ЛИТЕРАТУРА

Родоначальником русской драматургии, автором первых русских трагедий и комедий, директором Российского театра в Петербурге стал

**Сумароков
Александр Петрович.**



ЛИТЕРАТУРА

Усиление крепостного права и произвол помещиков, их безграничная власть над крестьянами стали причиной появления острых произведений на социальные и политические темы.



Автором оды «Фелица» был
Гаврила Романович Державин.

Автором комедии «Недоросль» был
Денис Иванович Фонвизин.



ЛИТЕРАТУРА

На рубеже 18 -19 веков
основоположником
нового стиля в
литературе –
сентиментализм – стал

**Николай Михайлович
Карамзин.**

В своем произведении
«Бедная Лиза» на первое
место он поставил
чувства главной героини.



ЛИТЕРАТУРА

Пороки крепостничества
показывал в своих
журналах «Трутень» и
«Живописец»

**Николай Иванович
Новиков**



«Бунтовщик хуже
Пугачева»- так назвала
Александра Николаевича

Радищева
Екатерина за его
произведение
«Путешествие из
Петербурга в Москву», где
он впервые поднял
вопрос о ликвидации
крепостного права.



Основоположником новой системы стихосложения в русской поэзии был _____.

Автором первых трагедий и комедий, директором Российского театра в Петербурге являлся _____.

Первыми авторами, посвятившими свои работы острым социальным и политическим проблемам, стали _____

_____.

Родоначальником течения сентиментализма в русской литературе был _____.

О необходимости ликвидации самодержавия и крепостничества первым в русской литературе заявил _____

_____ в своем произведении _____.

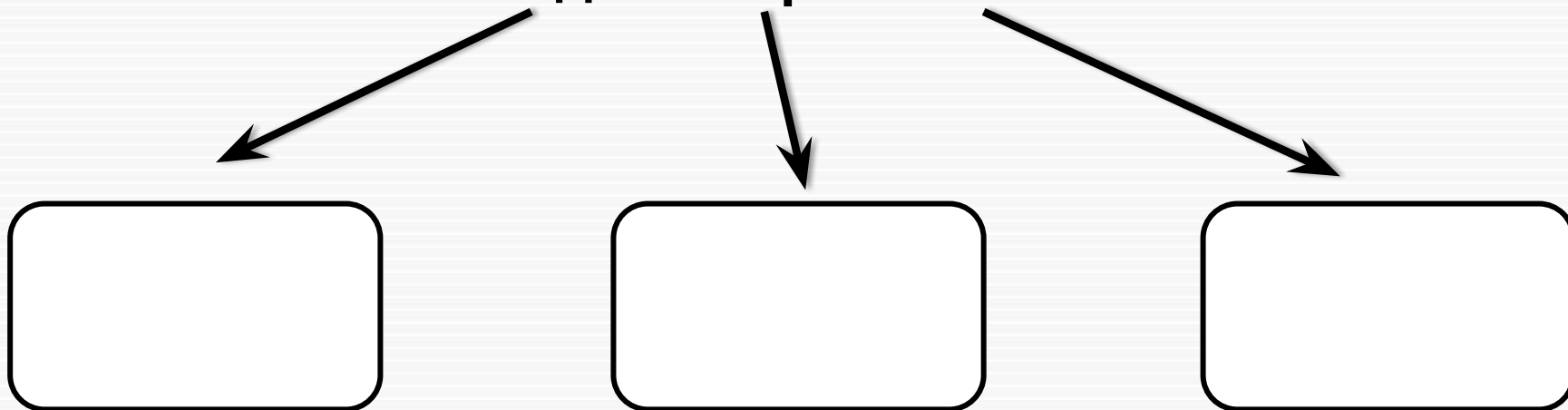
Блестящий журналист и сатирик _____

в своих произведениях _____

бичевал _____.

РУССКИЙ ТЕАТР

Виды театров XVIII века



РУССКИЙ ТЕАТР

Первый русский театр возник в Ярославле под руководством

Федора Григорьевича Волкова,

который затем, в 1761 году, возглавил первый публичный театр в Петербурге.

Кроме императорских театров были частные, в которых играли крепостные актеры. В театре графа Шереметева играла крепостная актриса



Прасковья Ковалева-Жемчугова

Задание 3. Заполните таблицу «Живопись и скульптура России в 1725—1801 гг.».

Мастер	Направление	Произведение

Живопись



**Антон Павлович
Лосенко (1737–1773 гг.)**

**Представитель классицизма,
основоположник русской
исторической живописи. Он
родился на Украине, окончил
Академию художеств,
продолжил образование во
Франции.**



«Владимир и Рогнеда»

Написана на сюжет из «Повести временных лет».

Национальное прошлое становилось сюжетом исторической картины.

За свою работу художник удостоился звания профессора Академии художеств.

Прощание Гектора с Андромахой



**Сюжет взят из «Илиады» Гомера.
Ее композиция построена по законам театра.**

Иван Петрович Аргунов (1729–1802 гг.)



Автопортрет

Крепостной художник графов Шереметьевых.

Мастер портретного жанра, создавший галерею парадных изображений графов Шереметьевых.



Он создал один из самых поэтичных женских образов в русском искусстве XVIII в. – **«Портрет неизвестной крестьянки в русском костюме»**. На нем изображена молодая женщина в нарядном кокошнике и сарафане. Ее милостивое лицо излучает доброту и приветливость.

НИКОЛАЙ ИВАНОВИЧ АРГУНОВ

Прославился образами
крепостных актрис
графов Шереметьевых

П.И.Ковалева-Жемчугова





Федор Степанович Рокотов (1735(?)-1808 гг.)

Крупнейший московский портретист, работавший в период Русского Просвещения. Он вышел из крепостных, учился в Академии художеств.

**Портрет молодого человека в гвардейском мундире (ок. 1757 г.)
Предположительно автопортрет Рокотова**



**Портрет В.И. Майкова.
Художник Ф.С. Рокотов.
Около 1766 г.**

В этом портрете художник дал тонкую психологическую характеристику своему персонажу: на его полнокровном лице играет насмешливая улыбка, умные глаза слегка прищурены. Во всем облике Майкова сквозит ироничность и самодовольство.



Портрет А.П. Струйской.
Художник Ф.С. Рокотов. 1772 г.

Одна из самых известных работ Рокотова – портрет А.П. Струйской.

Прекрасные черты модели слегка размыты, словно ее отделяет от нас тонкая завеса времени.

*Её глаза — как два тумана,
Полуулыбка, полуплач,
Её глаза — как два обмана,
Покрытых мглою неудач.
Соединенье двух загадок,
Полувосторг, полуиспуг,
Безумной нежности припадок,
Предвосхищенье смертных мук.*

Н.Заболоцкий

Дмитрий Григорьевич Левицкий (1735–1822 гг.)



Автопортрет Д.Г.Левицкого

Русский художник-живописец украинского происхождения, мастер парадного и камерного портрета.

Его портретам была присуща яркая индивидуальность образов.

Академик Императорской Академии художеств.



Одной из первых его работ был портрет архитектора А.Ф. Кокоринова.

Вопреки традиции на парадном портрете предстает не монарх, не вельможа, а зодчий – строитель здания Академии художеств (на его план он указывает красноречивым жестом руки).



В 1783 г. Левицкий написал аллегорический портрет – «Екатерина II – законодательница». На нем художник представил Екатерину в образе жрицы богини правосудия Фемиды, скульптура которой помещена справа. Передовые русские люди XVIII в. мечтали видеть во главе государства просвещенного монарха, который уважал бы законы и заботился о благе своих подданных.

Владимир Лукич Боровиковский (1757–1825)

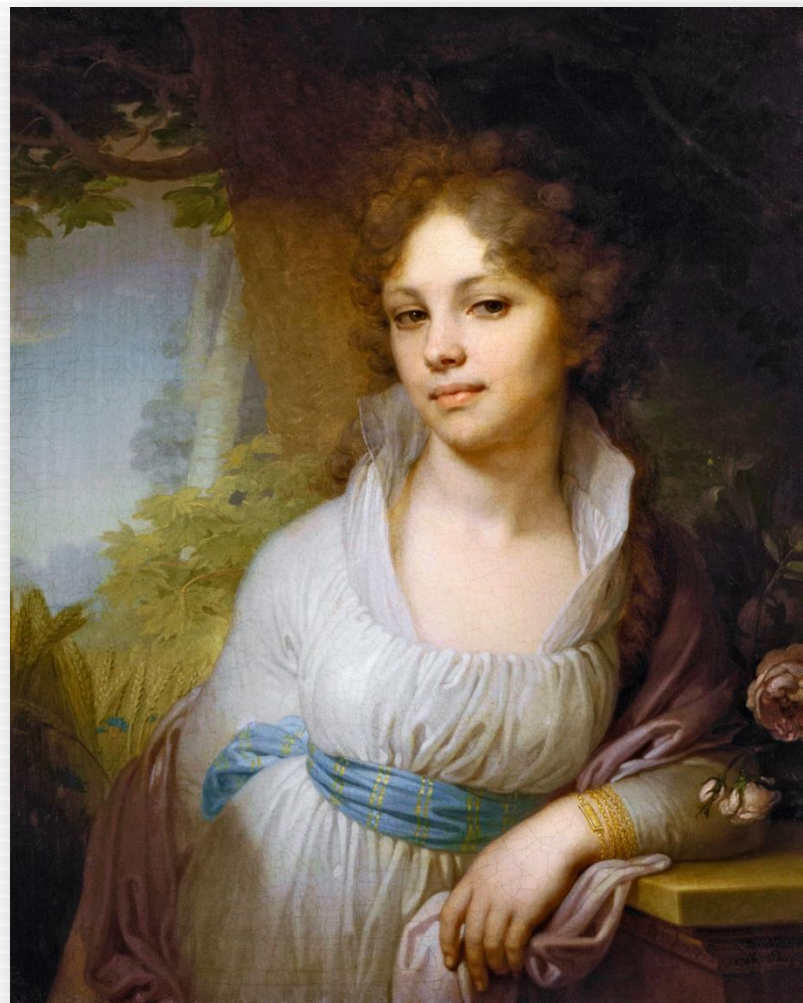


Портрет В.Л. Боровиковского.
Художник И.В. Бугаевский-
Благодарный. 1824 г.

Художник является связующим звеном между искусством XVIII и XIX веков. В его творчестве проявились черты нового художественного стиля – **сентиментализма**, который обратился к человеческой личности – ее настроениям, чувствам. Герой сентиментализма – обычный человек, способный любить, страдать, переживать.



**Екатерина II на прогулке в
Царском Селе**



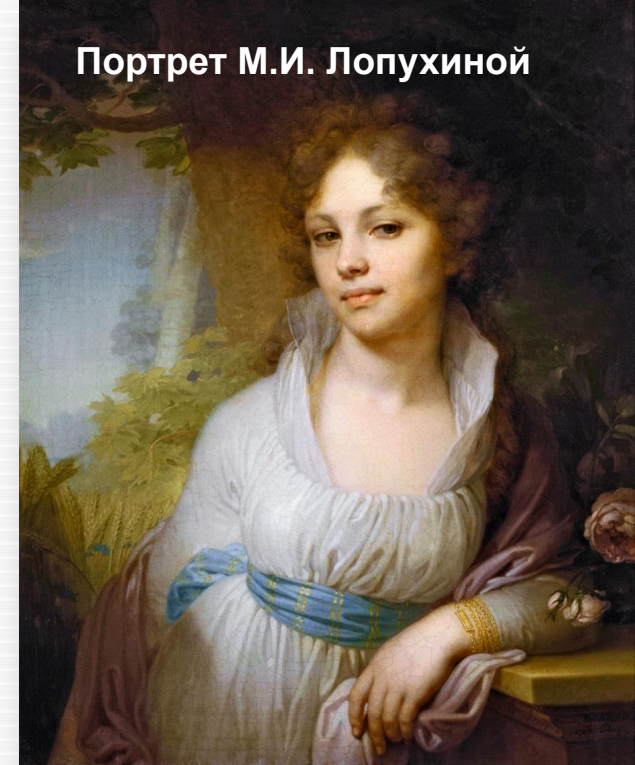
Портрет М.И. Лопухиной



Портрет А.П. Струйской.



Екатерина -
законодательница



Портрет М.И. Лопухиной



«Владимир и Рогнеда»

**Боровиковский
Лосенко
Левицкий
Рокотов**



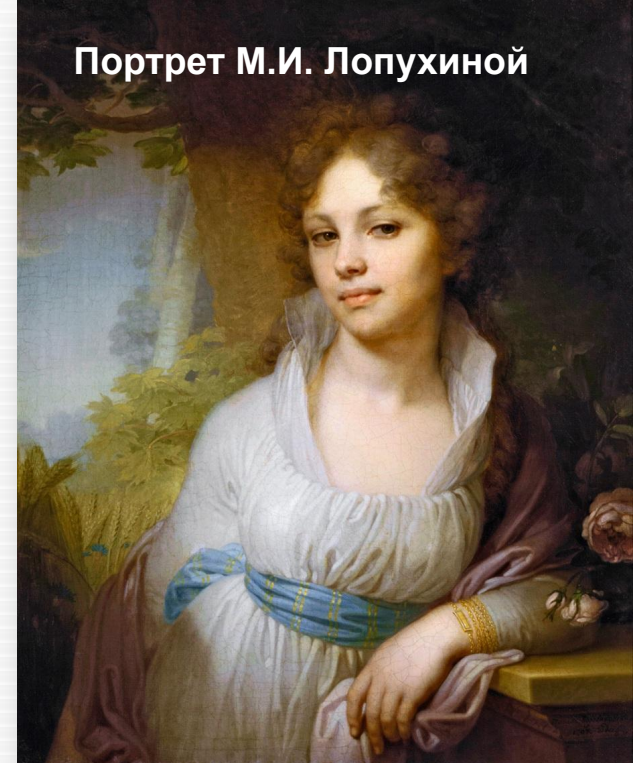
Рокотов

Портрет А.П. Струйской.



Екатерина -
законодательница

Левицкий



Портрет М.И. Лопухиной

Боровиковский



«Владимир и Рогнеда»

Лосенко

СКУЛЬПТУРА

Этьен Морис Фальконе (1716–1791 гг.)



Во второй половине XVIII в. в России работал выдающийся французский скульптор Этьен Морис Фальконе.

Екатерина II заказала ему памятник Петру Великому. 12 лет Фальконе трудился над конной статуей Петра I



«Мой царь не держит никакого жезла, он простирает свою благодетельную десницу над объезжаемою им страной. Он поднимается на верх скалы, служащей ему пьедесталом, – это эмблема побежденных им трудностей»

Федот Иванович Шубин (1740–1805 гг.)



Родился вблизи города Холмогоры в семье крестьянина-помора. В 1759 г. Шубин отправился в Петербург, где поступил в Академию художеств, а после ее окончания продолжил образование в Париже и Риме.

Автопортрет



Екатерина II – законодательница



Бюст Павла I

Михаил Иванович Козловский (1753–1802 гг.)



М.И. Козловский



Памятник А.В. Суворову



Это аллегория Полтавской битвы: изображение льва входит в шведский герб, а произошла битва в день святого Самсона. Могучий Самсон олицетворяет силу русского оружия. Во время Великой Отечественной войны памятник был похищен фашистами. В 1947 г. скульптор В.Л.Симонов воссоздал памятник на основе фотодокументов.

Самсон, раздирающий пасть льва



Самсон,
раздирающий
пасть льва
Козловский



Бюст Павла I
Шубин



Статуя Петра I
Фальконе

Задание 1. Заполните таблицу «Архитектура России в XVIII в.».

Эпоха барокко (40—50-е гг. XVIII в.)	Эпоха классицизма (вторая половина XVIII в.)

АРХИТЕКТУРА

Архитектурные стили 2 половины 18 века

Барокко

Классицизм

**Обилие колонн;
Пышность
убранства;
Обилие лепных
украшений.**

**Строгие колонны;
Античные мотивы в
убранстве;
Сочетание белого,
желтого и голубого
цветов.**

БАРОККО В АРХИТЕКТУРЕ

Самой крупной
фигурой архитектуры
барокко в России был
Б.-Ф. Растрелли

**Смо́льный
собор**





**Зимний
дворец**



**Екатерининский
дворец**

КЛАССИЦИЗМ В АРХИТЕКТУРЕ

Известными представителями классицизма в архитектуре были:
Василий Иванович Баженов, по проекту которого построен Дом Пашкова в Москве;





Иван Егорович Старов, создавший Таврический дворец в Санкт-Петербурге.



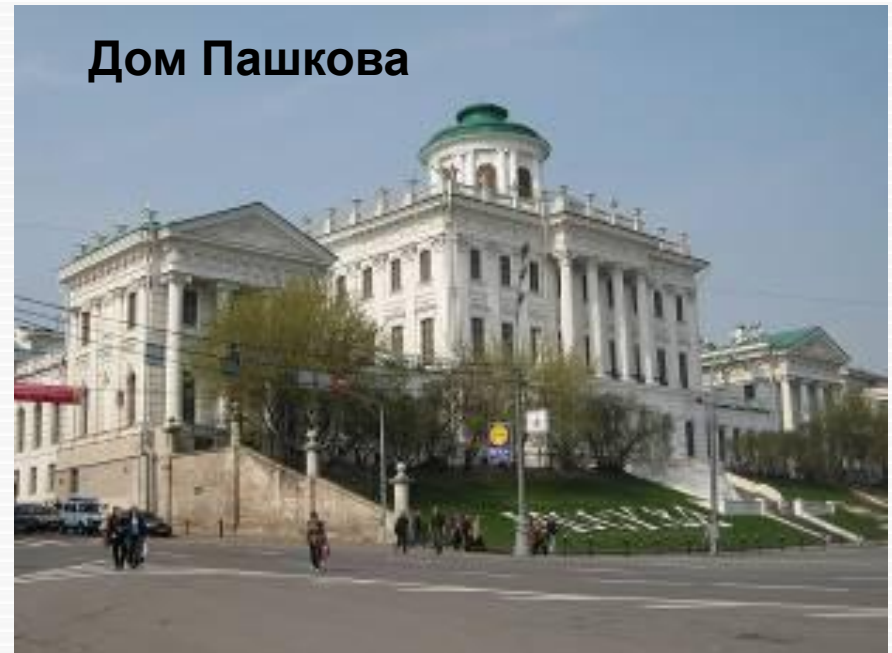
Екатерининский дворец



Таврический дворец



Зимний дворец



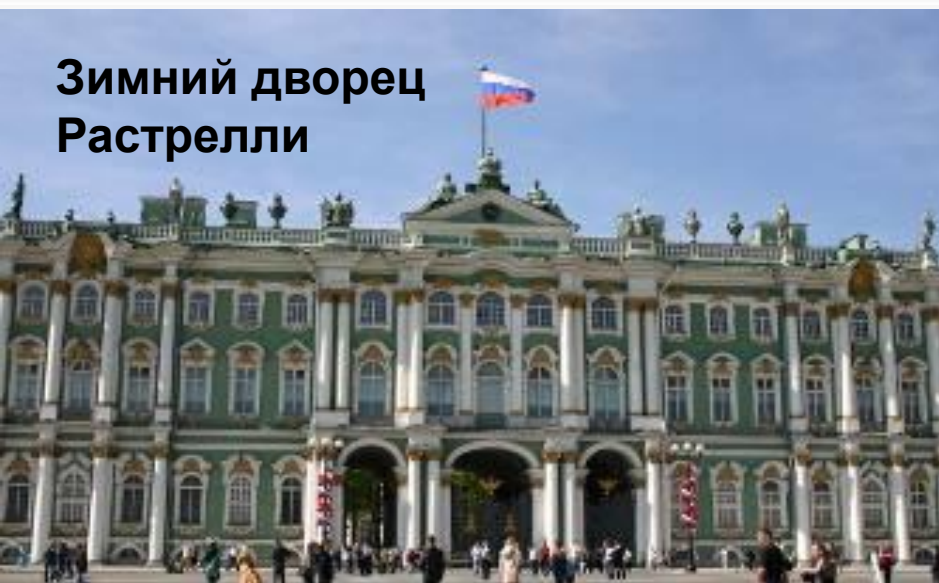
Дом Пашкова



**Екатерининский дворец
Растрелли**



**Таврический дворец
Старов**



**Зимний дворец
Растрелли**

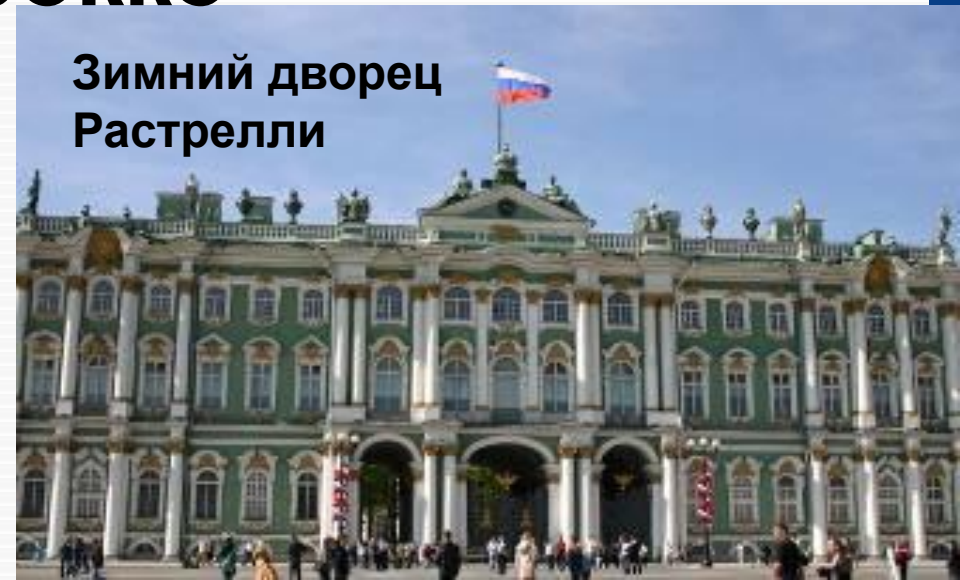


**Дом Пашкова
Баженов**

Барокко



Екатерининский дворец
Растрелли

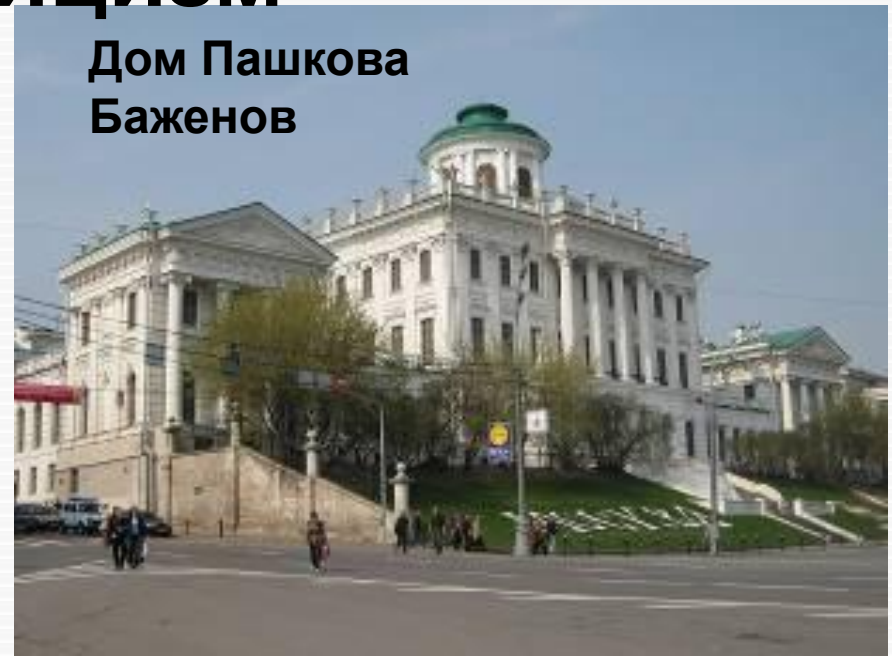


Зимний дворец
Растрелли

Классицизм



Таврический дворец
Старов



Дом Пашкова
Баженов