

# Классификация

туристских водных

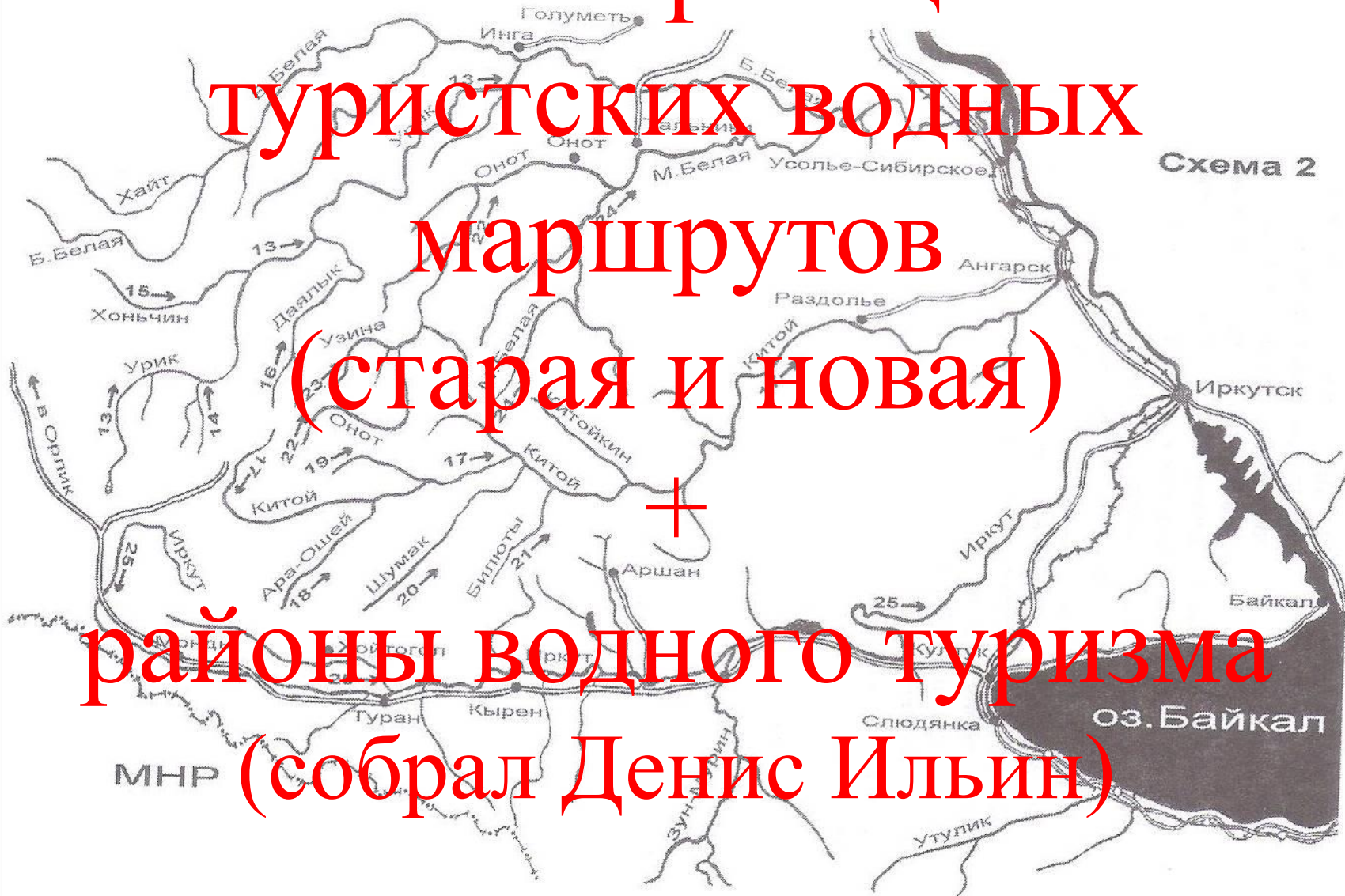
маршрутов

(старая и новая)

+

районы водного туризма

(собрал Денис Ильин)



# Основные характеристики маршрутов и рек

## Характеристики маршрутов:

- Категория сложности
- Протяженность маршрута
  - Доступность
  - Новизна
- Напряженность

## Характеристики рек:

- Категория сложности
- Расход
- Уклон
- Сезонность
- Характер береговой обстановки

# Что такое категория сложности?

- Категория сложности водного туристского маршрута традиционно определяется сложностью водных препятствий, а также протяженностью и продолжительностью маршрута и иными факторами, которые влияют на общий характер похода.

# Когда появились категории сложности?

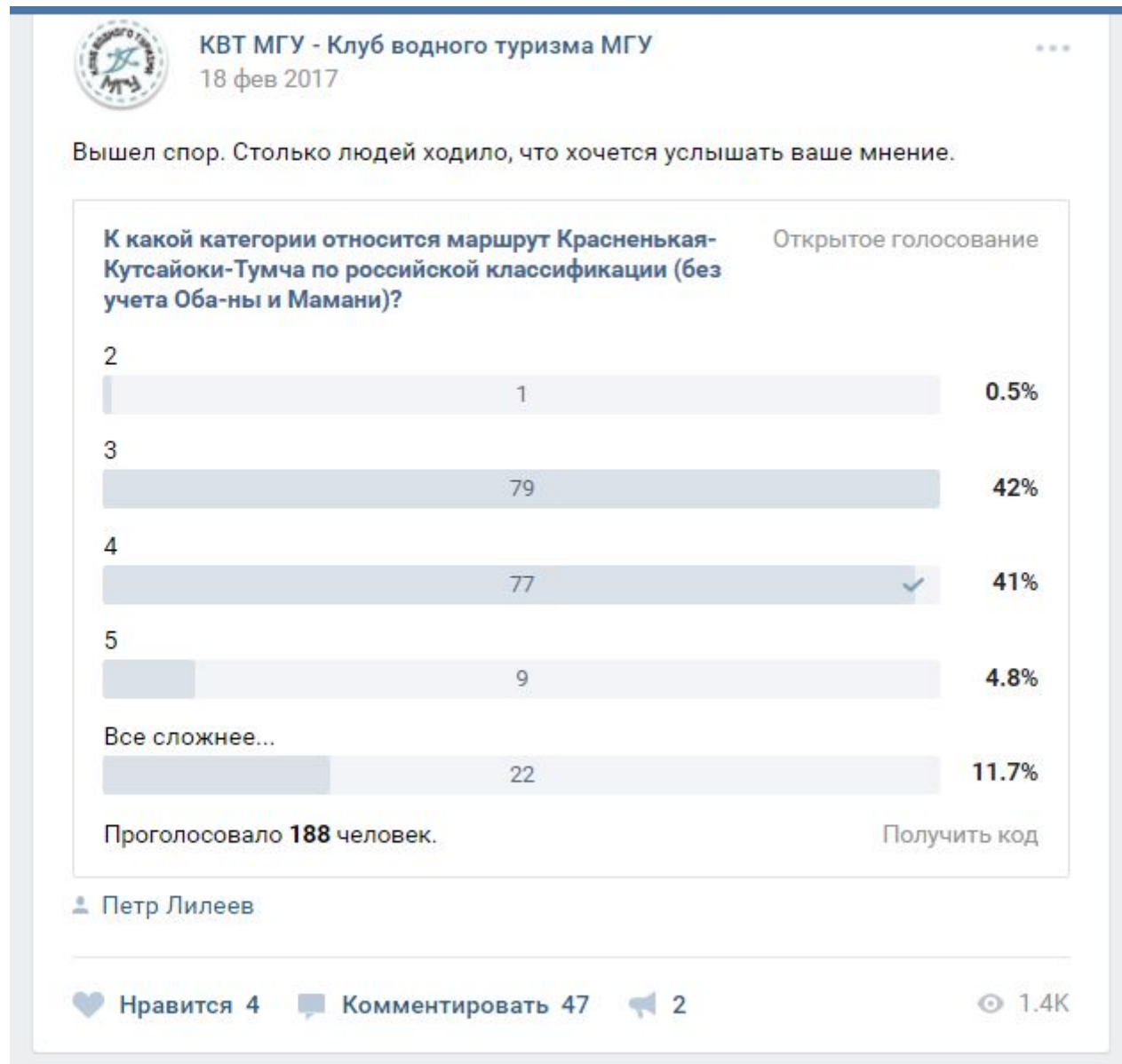
Классификация сложности туристских маршрутов введена в 1930-е годы и в течение нескольких десятилетий состояла из 3 категорий сложности. С 1977 года действует классификация, разделяющая маршруты на 6 категорий.



«...Необходимость классификации туристских маршрутов по степени трудности была вызвана тем, что первые походы пролетарских туристов нередко носили экстремистский характер, их участники после походов долго не могли войти в рабочий ритм, а иногда нуждались в лечении. За решение этих проблем совместно с Обществом пролетарского туризма и экскурсий взялся Государственный центральный институт курортологии, который и выдал первые научные рекомендации по проведению походов».

Алексеев А.А. Спортивный туризм в СССР и России (к истории развития). М., 2015.

# О тонкостях категорирования...



# Категории сложности

## (до 2016 года)

- **Первая категория ( I к.с. )**

Река с течением, возможны камни в русле, струи и улова.

- **Вторая категория ( II к.с. )**

Простейшие пороги с умеренными валами. Все линии очевидны с наплыва. Могут потребоваться простейшие умения управления судном. Безопасно плавание отдельно от судна, особенно в группе.

- **Третья категория ( III к.с. )**

Несложные пороги с умеренными валами, которых не так просто избежать. Необходимы навыки управления судном. Могут встречаться небольшие бочки и большие валы, но их просто избежать. Плавание отдельно от судна безопасно, если в группе присутствуют более опытные спасатели, но можно получить легкие ушибы. Просмотр порогов

# Категории сложности (до 2016 года)

- **Четвертая категория ( IV к.с. )**

Сложные пороги, требующие уверенных навыков управления судном. Необходим уверенный навык захода и выхода из уловов. Могут встречаться большие валы, бочки и высокие сливы, которых невозможно избежать. Просмотры некоторых участков необходимы. Плавание отдельно от судна может угрожать здоровью, самостоятельное спасение может быть затруднено. Просмотр порогов и страховка в большинстве случаев обязательны.

- **Пятая категория ( V к.с. )**

Очень трудные пороги, часто осложненные непрерывностью. Пороги могут содержать места, обойти которые необходимо для сохранения здоровья и жизни. Плавание отдельно от судна допускать нельзя ни в коем случае. Некоторые участки могут быть обязательны для прохождения в виду отсутствия возможности обноса. Просмотр порогов и страховка обязательны.

- **Шестая категория ( VI к.с. )**

Пороги предельной сложности. Цена ошибки предельно высока. Часто возможно прохождение лишь по определенному уровню воды. Детальный просмотр и страховка обязательны. Даже спортсмены высшего класса не могут быть на 100% уверены в том, что верно выдержат линию в порогах 6 категории сложности.

# «Революция» в водной классификации 2016 года

С января 2016 года введена новая редакция классификации. Её основные принципы:

1. Сохранение 6 категорий при разбивке категорий высокой сложности (4-6 к.с.) на три подкатегории (А, В, С).

2. Минимальная продолжительность активной

части маршрута для каждой категории составляет 100 км и от 4 дней (для 1 к.с.) до 10 дней (для 6 к.с.)



# «Революция» в водной классификации 2016 года

3. Минимальное число препятствий для 1 и 2 к.с. устанавливается в количестве двух по уровню данных категорий и для 3-4 к.с. - в количестве трёх по уровню данных категорий.

**Пример:** Чтобы маршрут был утверждён в качестве маршрута 4 к.с., его участники должны сплавиться не менее чем на 100 км в течение 10 дней и преодолеть не менее 3 препятствий 4-й категории трудности.

# Категории сложности рек (с января 2016 года)

Классификационные параметры маршрута		Категория сложности маршрута					
		1	2	3	4	5	6
Нормативная (минимальная) протяженность активной части маршрута (км)		100	100	100	100	100	100
Нормативная (минимальная) продолжительность активной части маршрута (дней)		4	5	7	10	10	10
Категория трудности и минимальное количество ОП	1 категория трудности	2					
	2 категория трудности		2				
	3 категория трудности			3			
	4 категория трудности				3		
	5 категория трудности.					3	
	6 категория трудности						3

# Категории сложности рек (с января 2016 года)

Категория трудности принятая ранее	Категория трудности уточненная	Характеристика препятствия
1	1	Доступно для прохождения туристам, не имеющим туристского опыта. Перекат, быстрина, невысокие валы, в которых не требуется выбора линии движения и разведки. Определяющее препятствие маршрутов 1 к.с.
2	2	Валы, несложная шивера, порог, прижим, скорость воды и уклон невелики. Линия движения видна с воды. Определяющее препятствие маршрутов 2 к.с.
3	3	Локальный порог со спокойным участком на выходе, шивера, отдельные камни в русле, завалы. Линия движения видна с воды. Определяющее препятствие маршрутов 3 к.с.

4А	Протяженная шивера или порог с большим количеством камней, бочками и стоячими валами. Ущелье, «щеки» с прижимами, отдельными камнями и сливами. В конце препятствий имеются достаточно протяженные относительно спокойные участки реки. Желательна разведка, элементы страховки, так как линия движения неявно выражена. Определяющее препятствие маршрута 4 к.с.
4В	То же, что и предыдущее, но валы косые или пульсирующие. Валы на реке с большим расходом, не позволяющие страховать судно спасконцом. Линия движения неоднозначна, требуется разведка, которая производится без особых затруднений. Ключевые места страхуются. Определяющее препятствие маршрута 4 к.с.
4С	Протяженный или многоступенчатый порог или шивера. Обилие камней, за которыми пенные ямы или высокие валы на реках с большим расходом. Линия движения определяется после предварительной разведки. Требуется организация страховки. Определяющее препятствие маршрута 4 к.с.
5А	Технически трудный протяженный порог или шивера на участках с большим уклоном и расходом воды, крупные бочки и валы, сложная линия движения. В конце препятствия короткий участок быстротока, где возможна швартовка. Каньон с препятствиями 4 к.т. Сильный прижим. Обязательная разведка и страховка, так как возможна аварийная ситуация. Просмотр и страховка не затруднены. Определяющее препятствие маршрутов 5 к.с.
5В	То же, что и предыдущее, но бочки и пенные ямы способны держать, как оторвавшегося гребца, так и все судно. Препятствие может включать в себя водопадный слив. Возможен продолжительный просмотр для выбора мест страховки и линии движения. Уход с оптимальной линии движения грозит поломкой судна. Определяющее препятствие маршрутов 5 к.с.
5С	То же, что и предыдущее, но большой протяженности. Препятствие многоступенчатое, или по большой воде несколько препятствий слились в одно. Ключевых мест несколько. Требуется просмотр и организация нескольких точек страховки. Определяющее препятствие маршрутов 5 к.с.



# Категории сложности рек (с января 2016 года)

6А	<p>Сложный каскад препятствий или каньон с набором наиболее трудных препятствий. Отдельные препятствия переходят из одного в другое, швартовка и страховка затруднены или невозможны. Опасное локальное препятствие на участках с высоким уклоном и расходом воды. Водопады и сифоны. Мощные прижимы с подсосами. Валы, сравнимые с длиной судна или более длины судна. Проходятся после тщательной разведки и со страховкой, там, где она возможна. Объективно опасное препятствие для гребца, оторвавшегося от судна. При отступлении от оптимальной линии движения возможна авария с последующей поломкой или утратой судна. Определяющее препятствие маршрутов 6 к.с.</p>
6В	<p>То же, что и предыдущее, но большей протяженности. Каньонные участки с невозможностью страховки и невозможностью просмотреть препятствие полностью. Как правило, водопадные сливы и мощные “бочки” в препятствии. Линия движения сложна и проходит через несколько ключевых мест. Препятствие представляет реальную угрозу для жизни экипажа при несоблюдении линии движения. Разведка и страховка обязательны, если это возможно. Определяющее препятствие маршрутов 6 к.с.</p>
6С	<p>Препятствие либо не проходило, либо было ранее пройдено малым числом экипажей. Проходится на пределе возможностей судна и экипажа, как правило, при оптимальном уровне воды в реке. Препятствие крайне опасное для жизни членов экипажей (водопады, водосбросы, сифоны, каньоны и т.п.). Определяющее препятствие маршрутов 6 к.с.</p>

# «Семьи»

## регионов водного туризма

- 1. Средняя полоса России
- 2. Карелия и Мурманская область
- 3. Кавказ
- 4. Карпаты
- 5. Южный Урал
- 6. Приполярный и Полярный Урал
- 7. Горные районы Средней и Центральной Азии (Тянь-Шань, Памир и пр.)
- 8. Горные районы Сибири (Алтай, Саяны и пр.)
- 9. Дальний Восток



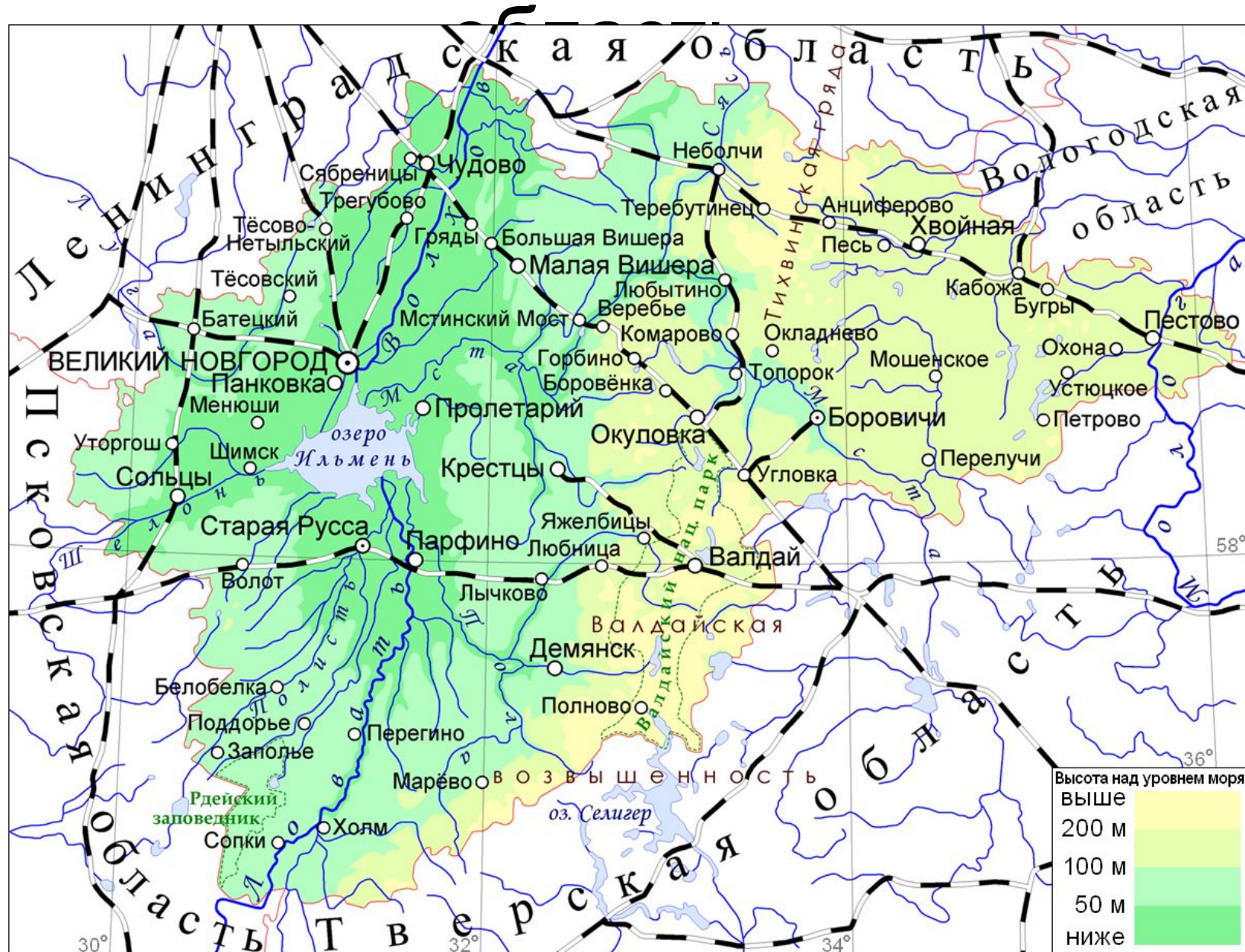
# Апрель- Май: Новгородская область

ФИЗИЧЕСКАЯ КАРТА СЕВЕРО-ВОСТОКА РОССИИ





# Апрель- Май: Новгородская





# Апрель- Май: Новгородская область

Маршрут	Заброска	Расход (м <sup>3</sup> /сек )	Продолжительность похода (дней сплава)	Сезонность	К С
Мста	машина	разный	3 дня	Апрель-май	2-3
Льяная	машина		До 5 дней	Апрель-май	2
Гремячая – Полометь	машина		До 4 дней (с р. Явонь)	Апрель-май	2
Волма	машина		До 5 дней	Апрель-май	2



# Май: Южная Карелия

## ФИЗИЧЕСКАЯ КАРТА СЕВЕРО-ВОСТОЧНОЙ ЕВРАЗИИ







# Май: Южная Карелия

Маршрут	Заброска	Расход (м <sup>3</sup> /сек )	Продолжительность похода (дней сплава)	Сезонность	К С
Уксунйоки	машина		3-5	май – июнь	2-3
Колосойоки	машина	До 35-40	3-4	май	2-3
Тохймайоки	машина		3-5	май	3
Лоймаланйоки	машина		3-5	май	3
Южная Шуя	машина		3-5	май	2
Вама – Водла	Машина	От 30	От 8-и дней	май – июнь (опционально все лето)	3



# Июнь-Август: Северная

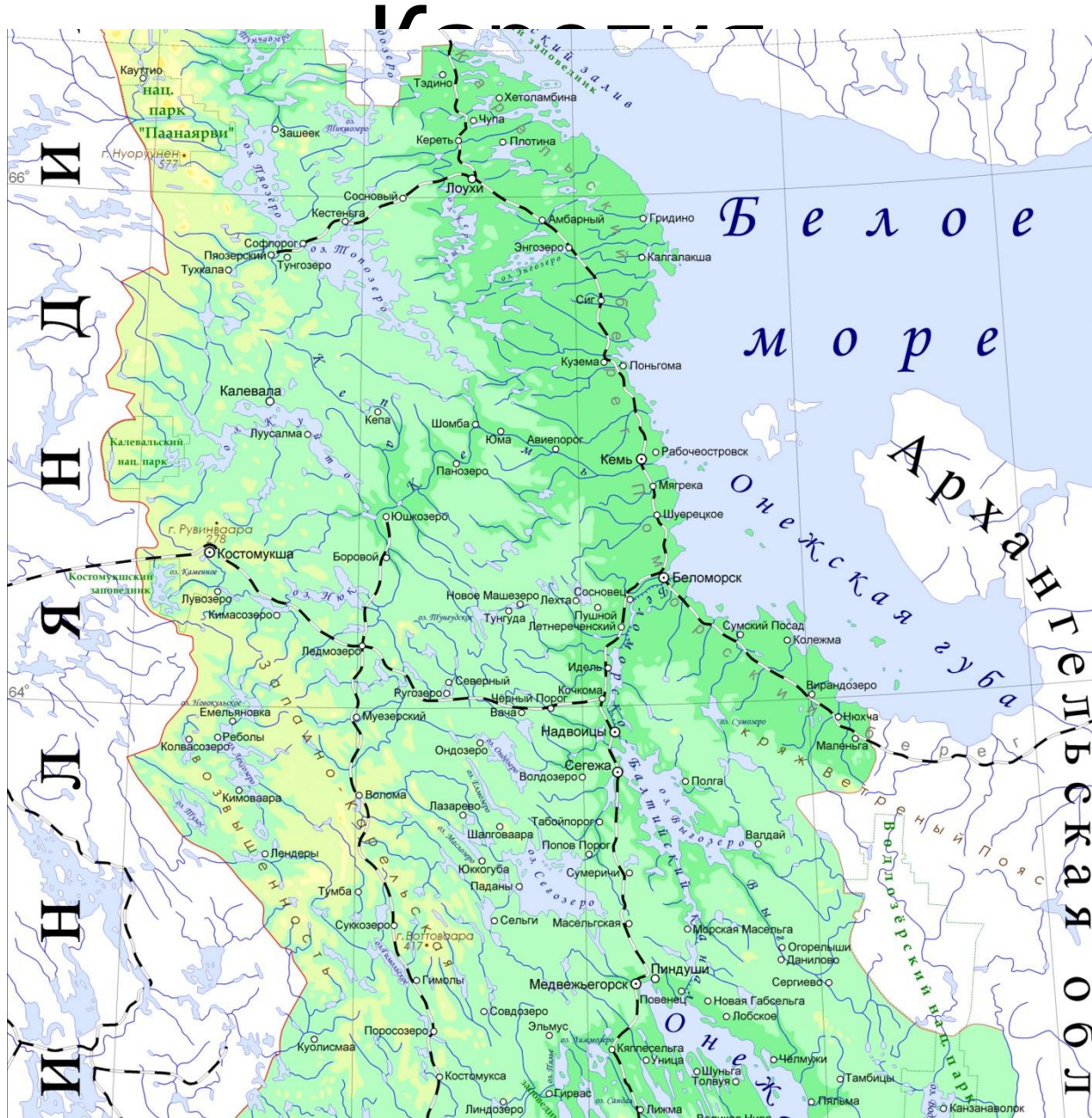
## Карта

### ФИЗИЧЕСКАЯ КАРТА СЕВЕРО-ВОСТОЧНОЙ ЕВРАЗИИ





# Июнь-Август: Северная



# Июнь-Август : Северная

## Каналы

Маршрут	Заброска	Расход (м <sup>3</sup> /сек )	Продолжительность похода (дней сплава)	Сезонность	К С
Винча	Машина		От 7 дней	Июнь-август	3
Кереть	Машина		Около 10 дней	Июль - август	2-3
Воньга	Машина		Около 10 дней	Июль - август	2-3
Чирко-Кемь	Машина		От 7 дней	Июль - август	3
Северная Шуя	Машина		4-5 дней	Июнь-август	3
Охта	Машина		От 7 дней (но можно и 14)	Июль - август	3
Пистайоки	Машина		От 7 дней	Июнь-август	3



# Май: Южный Урал

## ФИЗИЧЕСКАЯ КАРТА СЕВЕРО-ВОСТОЧНОЙ ЕВРАЗИИ





# Май: Южный Урал





# Май: Южный Урал

Маршрут	Заброска	Расход (м <sup>3</sup> /сек )	Продолжительность похода (дней сплава)	Сезонность	К С
Сакмара	машина		5	Май - Июнь	2
Инзер	машина		5	Май	2
Лемеза	машина		5	май	2
Зилим	машина		8	Апрель - май	2



# Кавказ

## ФИЗИЧЕСКАЯ КАРТА СЕВЕРОВОСТОЧНОЙ ЕВРАЗИИ





# Кавказ



# Май: Северный Кавказ

Маршрут	Заброска	Расход (м <sup>3</sup> /сек)	Продолжительность похода (дней сплава)	Сезонность	К С
Б. Зеленчук	машина	средний 20	от 1-ого дня	май – сентябрь	III
Аксаут	машина	15	от 1-ого дня	май – сентябрь	III
Маруха	машина	небольшой	около 3-х дней	май – сентябрь	III или IV
Кубань и притоки	машина	различный	от 1-ого дня	май – сентябрь	III- IV
Белая	машина	30-50	3-6 дней	май – сентябрь	II с эл. VI
Большая Лаба	машина		Основной участок – 20 км	май – сентябрь	II с эл. VI
Баксан	Машина		4 дня	май – сентябрь	II с эл. V



# Июнь - Июль: Приполярный и Полярный Урал





# Июнь - Июль: Приполярый Урал

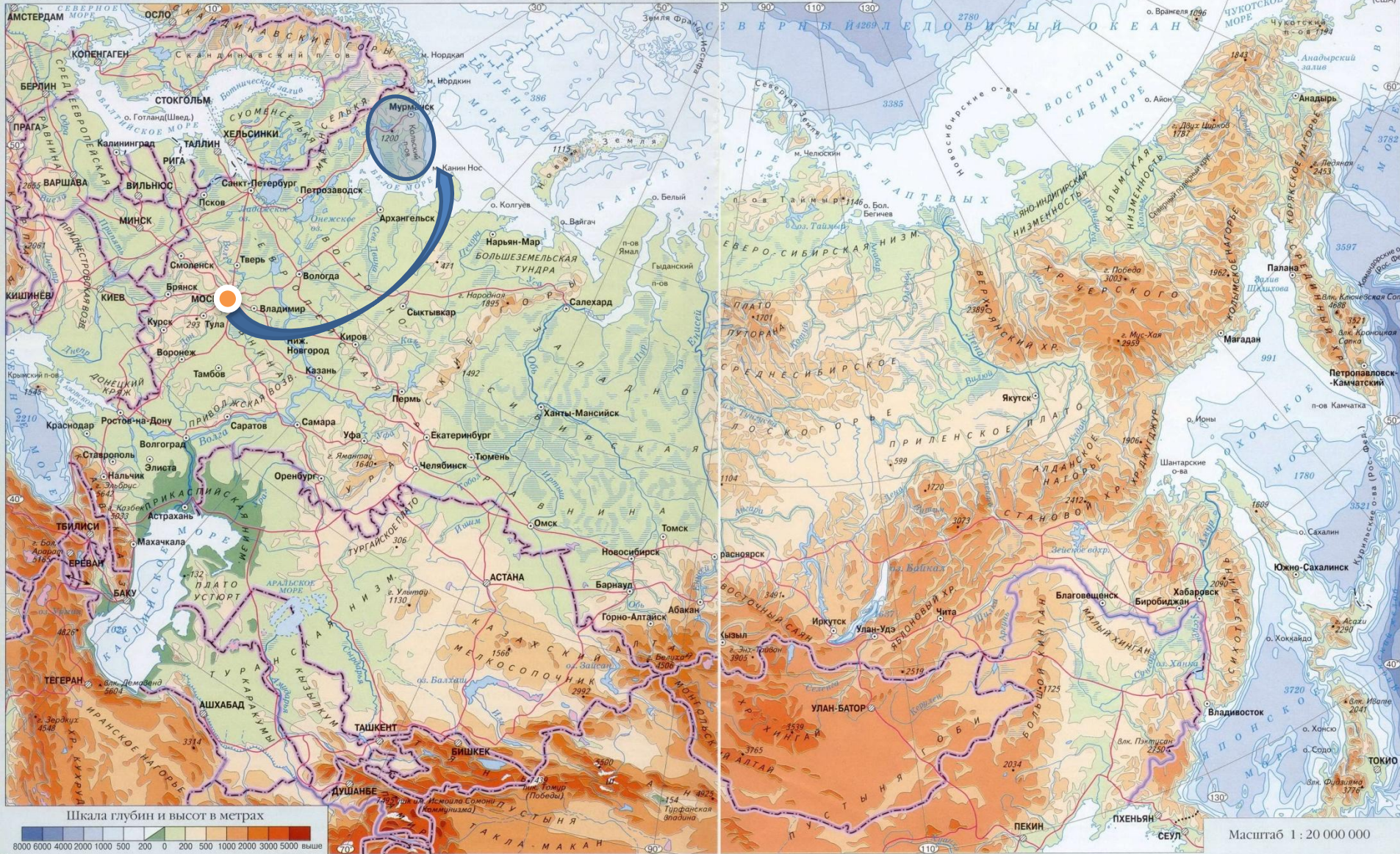
Маршрут	Заброска	Расход (м <sup>3</sup> /сек )	Продолжительность похода (дней сплава)	Сезонность	К С
Балабань-Ю	машина		12	Июнь - Июль	2- 3
Кожим	машина		12	Июнь - Июль	2- 3
Собь	вездеход		12	Июнь - Июль	2- 3
Хальмер-Ю - Силоваяха - Кара	вездеход		14	Июнь - Июль	4



# Июнь-Август: Мурманска

## область

### ФИЗИЧЕСКАЯ КАРТА СЕВЕРОВОСТОЧНОЙ ЕВРАЗИИ





# Июнь-Июль: Мурманска



# Июнь-Июль: Мурманска область

Маршрут	Заброска	Расход (м <sup>3</sup> /сек )	Продолжительность похода (дней сплава)	Сезонность	К С
Тумча	машина		От 5 дней	Июнь-август	3
Кутсайоки	машина		От 5 дней	Июнь-август	3(эл 5)
Кувждинга	пешком	маленький	Дольше идти чем плыть	Июнь-август	
Титовка	машина	25	12 (с Лицей)	Июнь-август	3 (эл 5)
Западная Лица	машина	35 -- 40	12 (с Титовкой)	Июнь-август	3 (эл 5)
Умба	машина	80	12 (Умба - колвица)	Июнь-август	3
Колвица	машина		12 (Умба - колвица)	Июнь-август	3
Винча	машина		12	Июнь-август	3



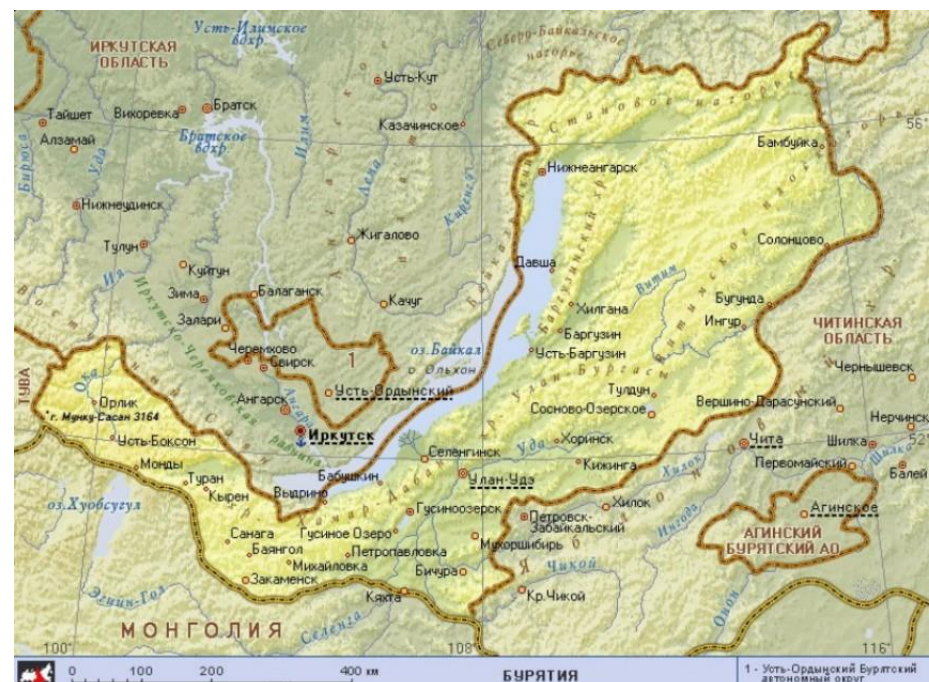
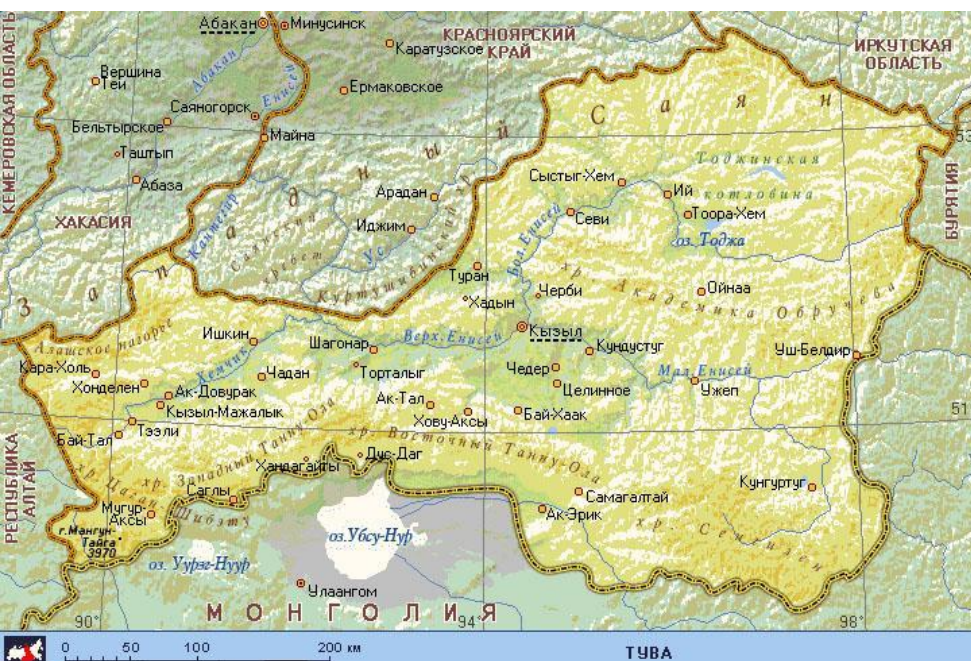
# Июнь-начало Августа: Саяны

## ФИЗИЧЕСКАЯ КАРТА СЕВЕРОВОСТОЧНОЙ ЕВРАЗИИ





# Саяны





# Основные маршруты Саян (1)

Маршрут	Заброска	Расход (м <sup>3</sup> /сек )	Продолжительность похода (дней сплава)	Сезонность	К С
Ока	Машина	100	260 км, 10-12 дней	июнь – август	IV
Улуг-О	Машина	10-100	220 км, 8-10 дней	июнь – август	IV усл
Урик	Машина	от 10 до 45	200 км, 14-16 дней	июнь – август	V
Жом-Болок	Машина	от 15 до 30	267 км, 11-13 дней	июнь – август	IV
Казыр	Пешком около 20 км (80)	до 320	250 км, 20 дней	июнь – август	IV
Она	Пешком 20 км	60	170 км, 8 дней	июнь - август	III-IV

# Основные маршруты Саян (2)

Маршрут	Заброска	Расход (м <sup>3</sup> /сек )	Продолжительность похода (дней сплава)	Сезонность	К С
Китой	Машина	до 120	200 км, 20-22 дня	июль – август	V или VI
Онот	Машина, возможно пешком	до 50	120 км, 18-20 дней	Июнь – август	VI
Уда	Пешком 70 км	до 70	470 км, 26-28 дней	июнь – август	V или VI
р.Кара-Бурень - р.Уда	Пешком 60 км	до 70	265 км, 14 - 16 дней	июнь – август	III



# Место подвигу

## ФИЗИЧЕСКАЯ КАРТА СЕВЕРО-ВОСТОЧНОЙ ЕВРАЗИИ





# Горный Алтай

## ФИЗИЧЕСКАЯ КАРТА СЕВЕРО-ВОСТОЧНОЙ ЕВРАЗИИ







# Основные маршруты Алтая (1)

Маршрут	Заброска	Расход (м <sup>3</sup> /сек )	Продолжительность похода (дней сплава)	Сезонность	К С
Чуя-Катунь	Машина	100	380 км, 10-14 дней	май - сентябрь	IV
Катунь	Машина	Очень разный, очень большой от 100 до 1000	480 км, 15-18 дней	июнь – август	IV
Шавла-Аргут-Катунь	Пешком – лошади (40 км)	от 16	250 км, 16 дней	июль – август	V
Малая Сумульта-Большая Сумульта-Катунь	Пешком - лошади (45 км)	50	240 км, 16-18 дней	июнь - август	V
Кадрин-Катунь	Пешком (90 км)	30-60	240 км, 12-16 дней (не включено время на пеший подход)	июнь - август	VI



# Основные маршруты Алтая (2)

Маршрут	Заброска	Расход (м <sup>3</sup> /сек )	Продолжительность похода (дней сплава)	Сезонность	К С
р.Аргут - р. Катунь	Машина	Среднегод о-вой расход в устье 112	Длина р.Аргута - 132 км, 20-25 дней	июнь – август	VI
р.Карагем - р. Аргут - р.Катунь	Пешком (17 км)	от 20 до 60	250 км, 15-20 дней	июнь – август	VI
Чулышман	1. Машина 2. Пешком 18 км	до 150	250 км, 13-15 дней	июнь – август	VI
Башкаус	1. Машина 2. Пешком 40 км	около 30	225 км, 20-25 дней	июнь - август	VI
Башкаус- Чулышман	Возможны варианты	от 30 до 150	Около 250 км, возможны варианты От 13 до 25 дней	июнь - август	V или VI
Кумир-Каргон- Чарыш	Пешком – лошади (50	от 10 до 50	280 км, 14-16 дней	май – август	III усл



# Северобайкальский хребет и Хамар-Дабан





# Некоторые маршруты

## Забойскот д

Маршрут	Заброска	Расход (м <sup>3</sup> /сек )	Продолжительность похода (дней сплава)	Сезонность	К С
Хара-Мурин	пешком 83 км или вертолет	55	91 км, 14 дней	июнь – август	IV усл
Утулик	Пешком 46 км или вертолет	40	90 км, 10-12 дней	июнь – август	IV
Снежная	пешком 100 или вертолет	80	120 км, 23-25 дней	июнь – август	IV усл
Чая	машина	300	243 км, 25-26 дней	июнь – август	IV
Томпуда	пешком 68 км или вертолет	80-90	82 км, до месяца	июнь – август	V
р.Укучикта – р Миня	пешком 40 км	30-40, до 120	150 км, до месяца	июнь – август	V усл
Чина - Калар - Витим	гусиницы или пешком	разный	580 км, 29 дней	июнь – август	IV



# Кавказ

## ФИЗИЧЕСКАЯ КАРТА СЕВЕРО-ВОСТОЧНОЙ ЕВРАЗИИ

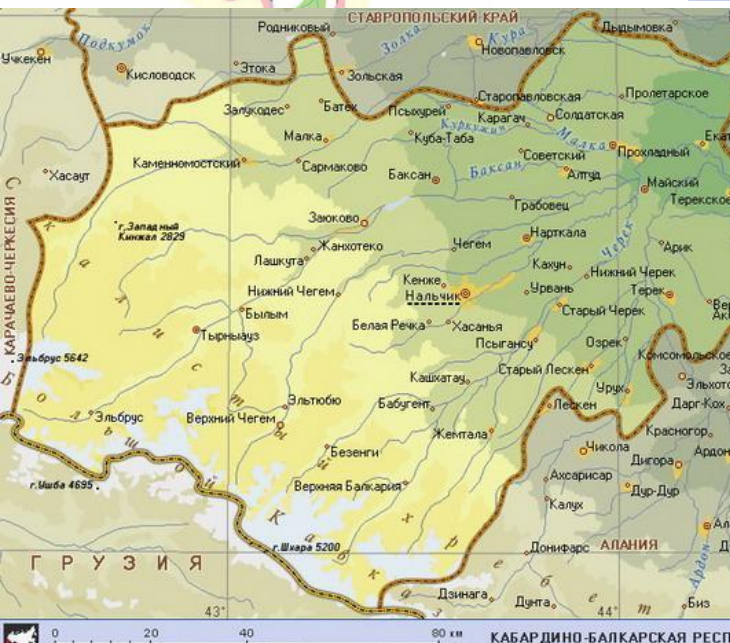




# Кавказ









# Основные маршруты Кавказа

( 1 \ )

Маршрут	Заброска	Расход (м <sup>3</sup> /сек)	Продолжительность похода (дней сплава)	Сезонность	К С
Б. Зеленчук	машина	средний 20	от 1-ого дня	май – сентябрь	III
Аксаут	машина	15	от 1-ого дня	май – сентябрь	III
Маруха	машина	небольшой	около 3-х дней	май – сентябрь	III или IV
Кубань и притоки	машина	различный	от 1-ого дня	май – сентябрь	III- IV
Белая	машина	30-50	3-6 дней	май – сентябрь	II с эл. VI
Большая Лаба	машина		Основной участок – 20 км	май – сентябрь	II с эл. VI
Баксан	Машина		4 дня	май – сентябрь	II с эл. V
Мокша	машина			май – сентябрь	III

# Основные маршруты Кавказа

Маршрут	Заброска	Расход (м <sup>3</sup> /сек )	Продолжительность похода (дней сплава)	Сезонность	К С
Кура (Мктвари)	машина	1000 май 400 сент.	От 2-х дней до 2-х недель	май – август	III, IV
Риони	машина	Средний - 500	возможны варианты	май – август	VI или IV
Паравани	машина	18 авг.	60 км	май – август	VI или IV
Ингури	машина	170	возможны варианты	май – август	VI
Гега Юпшара Бзыбь	машина	разный, до 100	возможны варианты	май – август	Д О VI
Хевсурская Арагви	машина	12 – 15	1-2 дня	май – июль, в августе после дождей	V, IV авг



# Средняя Азия

## ФИЗИЧЕСКАЯ КАРТА СЕВЕРО-ВОСТОЧНОЙ ЕВРАЗИИ





# Средняя Азия

Маршрут	Заброска	Расход (м <sup>3</sup> /сек )	Продолжительность похода (дней сплава)	Сезонность	К С
Коксу (Казахстан) /Тянь-Шань/	машина		5-6 дней	август - сентябрь	V
Чаткал (Казахстан) /Западный Тянь-Шань/	машина, выброска - лошади	50 - 125	220 км, 10-12 дней	август-октябрь	V
Кёкемерен (Киргизия) /Западный Тянь-Шань/	машина	50-110	130 км, 6-7 дней	август-октябрь	VI
Малый Нарын, Нарын (Киргизия) /Западный Тянь-Шань/	машина	30-150	12-14 дней, но бывает и меньше	август-октябрь	V или VI
Обихингоу (Таджикистан) /Памир/	машина	до 250	140 км, 18 дней	август-октябрь	VI
Шахдара (Таджикистан) /Памир/	машина	15-260	90 км, 5-7 дней	июнь - октябрь	VI
Матча - Зеравшан (Узбекистан) /Памир/	машина	20-320	260 км, 15 - 18 дней	май - октябрь	VI



# Литература

- Киняев В.В., Мазуров В.В., Паршиков М.И. Водные маршруты Алтая и Саян. Тула 1994, <http://lib.ru/TURIZM/altasay.html>
- ПЕРЕЧЕНЬ КЛАССИФИЦИРОВАННЫХ И ЭТАЛОННЫХ ТУРИСТСКИХ СПОРТИВНЫХ МАРШРУТОВ И ПРЕПЯТСТВИЙ. Сборник составлен С.Н. Пановым, В.В.Говором. 2-е изд., испр. и доп. М., 2008
- Материалы сайтов
  - <http://veslo.ru> ,
  - <http://www.skitalets.ru> ,
  - <http://tlib.ru> ,
  - <http://gaba.su>,
  - <http://tk-perovo.ru> ,
  - <http://www.whitewater.ru> и <http://www.whitewater.ru/wiki> ,
  - <http://splav.211.ru/rivers> ,
  - <http://www.greblo.org.ua> ,
  - <http://tourclub-perm.ru/> ,
  - <http://www.turizmvnn.ru> ,
  - <http://tourism.intat.ru/> ,
  - <http://angara.net/> ,
  - <http://turizm.lib.ru/>.
- Григорьев В.Н., Митрофанов В.В., Славинский О.К., Шишков Л.К., Плечко Л.А. "Водные маршруты СССР. Азиатская часть", "Физкультура и спорт", Москва, 1976 г.
- Плечко Л.А., Сабанеева И.П., "Водные маршруты СССР. Европейская часть", "Физкультура и спорт", Москва, 1973 г.

# КОНЕЦ

Спасибо за внимание!