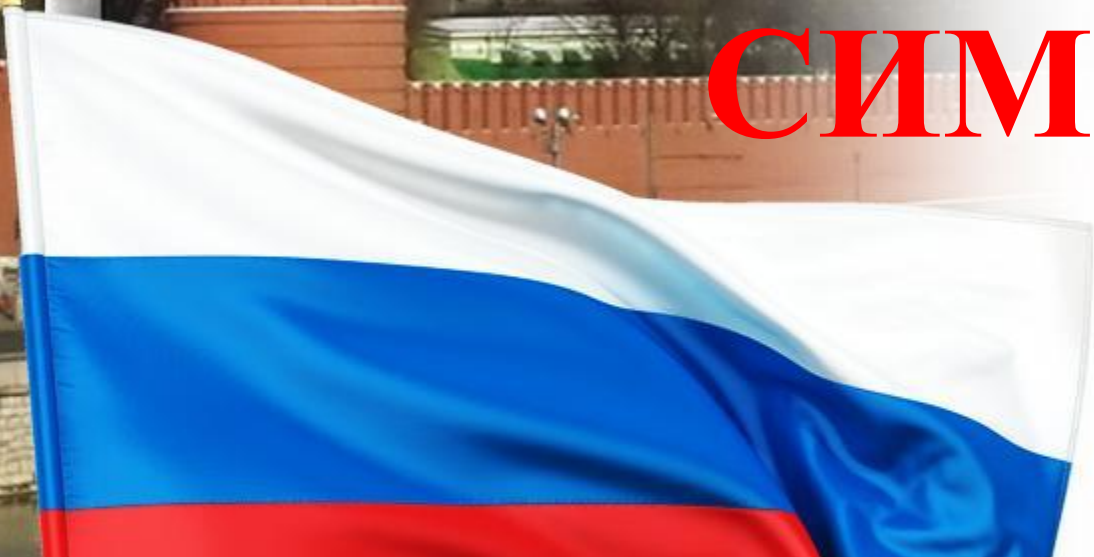




ГОСУДАРСТВЕННЫЕ СИМВОЛЫ РОССИИ





Государственные символы - установленные конституцией или специальным законом отличительные знаки конкретного государства.

Символы государства: герб, флаг, гимн.

Закон предусматривает ответственность за неуважительное отношение к государственным символам или надругательство над ними

Государственный флаг

22 августа 1994 г. – утверждение Дня государственного флага РФ.

8 декабря 2000 г. – утверждение государственного флага РФ.

Федеральный закон

«О Государственном флаге Российской Федерации».

Принят Государственной Думой 8 декабря 2000 г

Статья 1. «Государственный флаг РФ является официальным государственным символом РФ». Государственный флаг представляет собой прямоугольное полотнище из трех равновеликих горизонтальных полос: верхней – белого, средней – синего и нижней – красного цвета. Отношение ширины флага к его длине 2:3.



Государственный флаг

ЧИСТОТА, МИР, ПРАВДА, ДОБРО

ВЕРА, ВЕРНОСТЬ

ОГОНЬ, СМЕЛОСТЬ, ЧЕСТНОСТЬ, КРАСОТА

ВИДЫ ЗНАМЕН

ЗНАМЕНА

ШТАНДАРТЫ

ФЛАГИ

от слова «знамение», т.е. изначально изображение на религиозную тему. Символ, победы, места сплочения сил в сражениях

от голландского «Корабельное знамя» прикрепленное к древку полотнище определенного цвета (или нескольких цветов) с изображенными на нем эмблемами или знаками

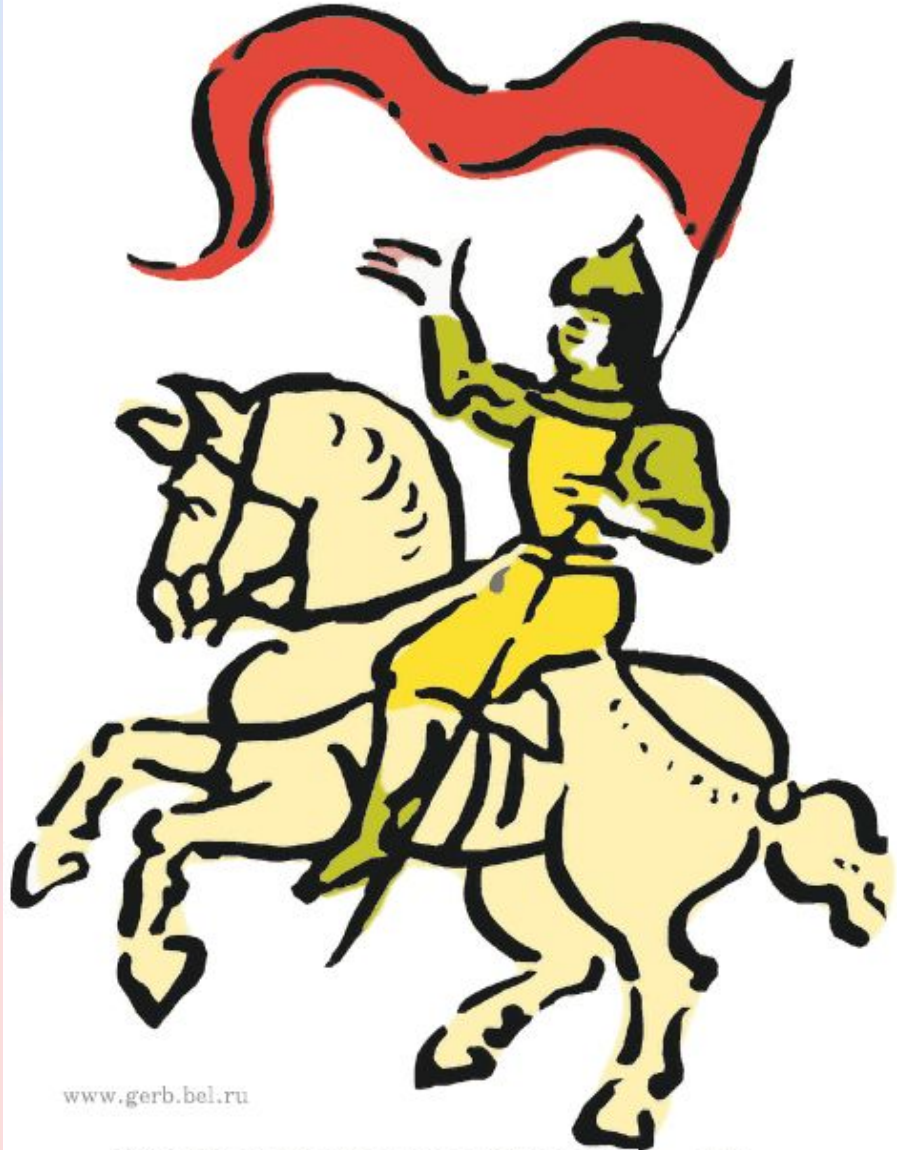
особый знак главы государства

изначально церковное знамя – икона, изображенная на полотне

узкое знамя удлиненной формы

знамя у тюркских народов – конский хвост, привязанный к древку

СТЯГ — ДРЕВНЕРУССКОЕ НАЗВАНИЕ ВОИНСКОГО ЗНАМЕНИ



www.gerb.bel.ru

“Червлёный стяг” русской дружины XII в.



Стяги новгородской дружины XIII в. на иконе “Битва новгородцев с суздальцами”.
Новгород, XV в. Прорисовка А. Г. Силаева.

ЗНАМЯ – ВОИНСКИЙ СТЯГ С ИЗОБРАЖЕНИЕМ НА РЕЛИГИОЗНУЮ ТЕМУ. СИМВОЛ ПОБЕДЫ В СРАЖЕНИИ



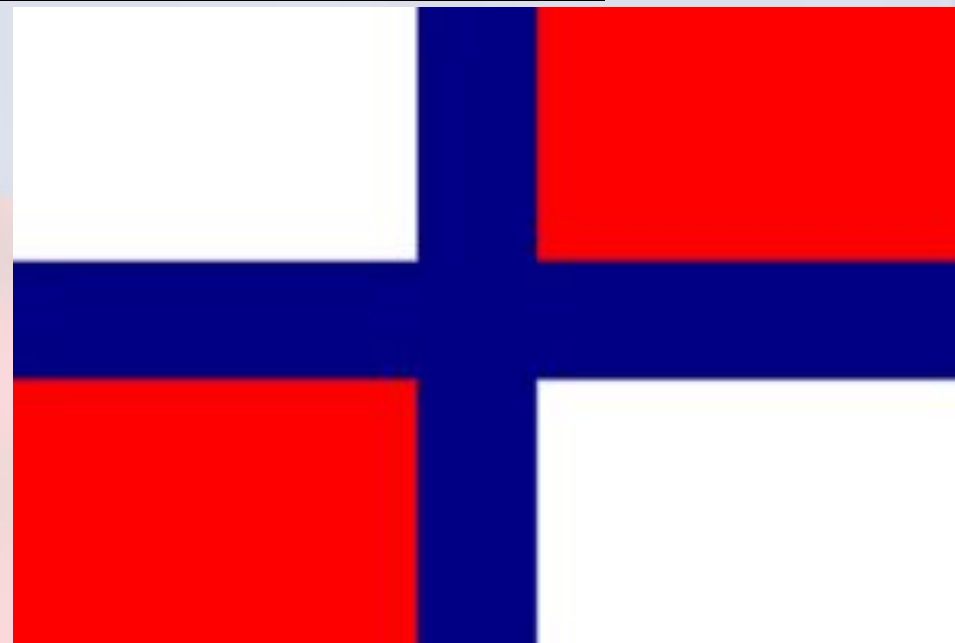
Знамя Дмитрия
Пожарского





Знамя гербовное царя
Алексея Михайловича

Флаг Алексея Михайловича. Впервые
был поднят на русском военном корабле
«Орёл» в 1668 году.



22 августа - День государственного флага России

Впервые государственный флаг у России появился более трехсот лет назад.



Государственный флаг в России появился на рубеже XVII-XVIII вв. в эпоху царствования отца Петра I Алексея Михайловича

1705

Петр I издал указ о размещении флага на судах, сам начертал образец и определил порядок горизонтальных полос

Бело-сине-красный флаг впервые поднят на русском военном корабле «Орел»

1858

Александр II утвердил новый рисунок флага (черно-желто-белый)

1865

Вышел указ, в котором черный, оранжевый (золотой) и белый названы «государственными цветами России»

1883

Повеление Александра III об употреблении флага из трех полос: верхней - белого, средней - синего и нижней - красного цветов

1896

Особое совещание при министерстве юстиции утвердило бело-сине-красный флаг в качестве государственного

1918

Яков Свердлов предложил утвердить боевой красный флаг национальным российским флагом

22.08.1991

Чрезвычайная сессия Верховного Совета РСФСР постановила считать официальным символом России триколор

11.12.1993

Положение о государственном флаге Российской Федерации

20.08.1994

Указ о Дне Государственного флага Российской Федерации – 22 августа

25.12.2000

Закон «О Государственном флаге Российской Федерации»

1896

Цвета получили официальное толкование:

Красный – «державность», синий – цвет Богоматери, белый – свобода и независимость (также содружество Белой, Малой и Великой России)



ЗНАМЯ ПОБЕДЫ



Знамя Победы — штурмовой флаг 150-й ордена Кутузова II степени Идрицкой стрелковой дивизии, водружённый около 3-х часов утра 1 мая 1945 года на крыше здания рейхстага в городе Берлине военнослужащими Красной Армии Алексеем Берестом, Михаилом Егоровым и Мелитоном Кантария.

Федеральный Закон от 7 мая 2007 г. «О Знамени Победы»:

«Знамя Победы является официальным символом победы советского народа и его Вооружённых Сил над фашистской Германией в Великой Отечественной войне 1941—1945 годов, государственной реликвией России» и «находится на вечном хранении в условиях, обеспечивающих его сохранность и доступность для обозрения»

ЗНАМЯ ПОБЕДЫ



АНДРЕЕВСКИЙ ФЛАГ



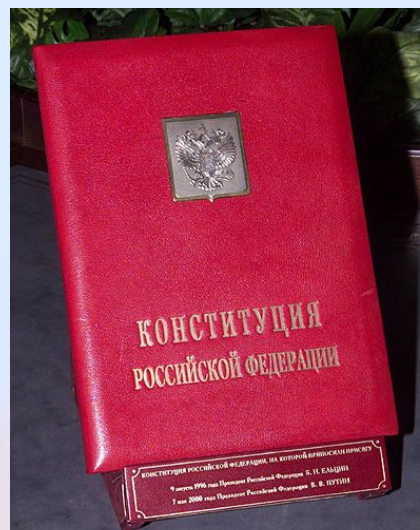
Андреевский флаг —
кормовой флаг кораблей
Военно-Морского Флота
Российской империи с
1720 по 1917 год, с 1992
года — военно-морской
флаг Российской
Федерации,
С 1 января 2001 года —
знамя Военно-Морского
Флота Российской
Федерации

ПРЕЗИДЕНТСКИЙ ШТАНДАРТ



Символы президентской власти — предметы, которые являются официальными символами власти Президента. Используются во время инаугурации.

- Штандарт (флаг) Президента Российской Федерации;
- Знак Президента Российской Федерации.





ГЕРБ РФ

ГЕРБ - эмблема государства, города, сословия, рода, изображаемая на флагах, монетах, печатях, государственных и других официальных документах.

Федеральный закон «О Государственном гербе Российской Федерации». Принят 25 декабря 2000 года

Статья 1. Государственный герб Российской Федерации является официальным государственным символом Российской Федерации.

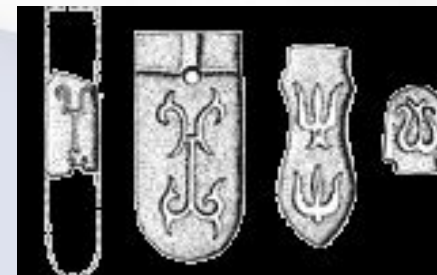
Государственный герб Российской Федерации представляет собой четырёхугольный, с закруглёнными нижними углами, заострённый в оконечности красный геральдический щит с золотым двуглавым орлом, поднявшим вверх распущенные крылья. Орёл увенчан двумя малыми коронами и — над ними — одной большой короной, соединёнными лентой. В правой лапе орла — скипетр, в левой — держава. На груди орла, в красном щите, — серебряный всадник в синем плаще на серебряном коне, поражающий серебряным копьём чёрного опрокинутого навзничь и попранного конём дракона.

Статья 2. Воспроизведение Государственного герба Российской Федерации допускается без геральдического щита (в виде главной фигуры — двуглавого орла с атрибутами, перечисленными в статье 1), а также в одноцветном варианте.



ИСТОРИЯ ГЕРБА РФ

- ✓ В Древней Руси гербового изображения не было. У славян Поднепровья живших в VI-VIII в.в. н.э. существовали затейливые орнаменты, обозначавшие ту или иную территорию



Во времена Киевской Руси у великих князей существовали свои княжеские печати, на которых помещались изображения атакующего сокола - родового знака Рюриковичей.



- ✓ Во Владимирской Руси у Великого князя Александра Ярославовича Невского на княжеской печати появляется изображение Георгия Победоносца с копьем, которое можно считать первым настоящим полноценным гербом Руси.





1497 год - Иван III после заключения брака с племянницей последнего византийского императора Софьей Палеолог, вводит герб с изображением двуглавого византийского орла, как символ преемственности власти. На царской печати Ивана III Георгий Победоносец и Двуглавый орел изображаются на равных.

1562 год - Иван Грозный на золотой булле (государственной печати) в центре двуглавого орла поместил изображение Георгия Победоносца - одного из древнейших символов княжеской власти на Руси. Георгий Победоносец помещен в щите на груди двуглавого орла, коронованного одной или двумя коронами, увенчанными крестом.



1589 год - правление царя Федора Ивановича. Между коронованными головами двуглавого орла появляется знак страстей Христовых – голгофский крест. Крест был символом православия, придающим религиозную окраску гербу государства. Появление голгофского креста в гербе России совпадает со временем утверждения в патриаршества и церковной независимости России.



1613 год - в России стала править династия Романовых.

1625 год - при первом царе новой династии — Михаиле Федоровиче двуглавый орел изображается под тремя коронами .

1645 год - при втором царе династии, Алексее Михайловиче, двуглавый орел с Георгием Победоносцем на груди коронован тремя коронами. С этого времени постоянно использовался именно такой тип изображения.

1654 год - Двуглавый орел под тремя коронами изображен держащим в когтях символы власти: скипетр и державу. С этого момента орел стал изображаться с поднятыми крыльями .

1654 год - кованный двуглавый орел был установлен на шпиле Спасской Башне Московского Кремля.



1698 год - Петр I вводит орденскую цепь ордена Св. апостола Андрея Первозванного и объявляет его покровителем России.

1710 год - над орлом стали изображать императорские короны.

Герб первой половины XIX века представлял собой орла с поднятыми крыльями, на которых изображались титульные гербы: на правом - Казанский, Астраханский, Сибирский, на левом - Польский, Таврический, Финляндский



1882 год - Император Александр III утвердил рисунок Большого Герба Российской империи.



1917 год – после февральской революции падения и императорской власти Временное правительство вводит новый герб: Византийский двуглавый орёл без символов власти

1918 год - советское правительство вводит новый герб: красный щит, на котором изображались перекрещенные серп и молот и восходящее солнце как знак перемен.

1920 год - на щите появилось сокращенное название государства - РСФСР. Щит окаймляют пшеничные колосья, закрепленные красной лентой с надписью «Пролетарии всех стран, соединяйтесь!».

1978 год - в герб РСФСР вошла воинская звезда.

1992 год - изменена надпись на «Российская Федерация».



1924 год - Государственный герб СССР. Изменялся до 1956 года. С присоединением новых республик увеличивалось количество витков красной ленты, где на национальных языках республик помещался девиз «Пролетарии всех стран, соединяйтесь!». После упразднения карело-финской республики в 1956 году до 1991 года их оставалось 15 лент с девизами (одна из них – русский вариант – на центральной перевязи).



5 ноября 1990 года Правительство РСФСР приняло **постановление о создании Государственного герба и государственного флага РСФСР.**

Для организации этой работы была создана Правительственная комиссия. После всестороннего обсуждения комиссия предложила рекомендовать Правительству бело-сине-красный флаг и герб - золотого двуглавого орла на красном поле. Окончательное восстановление этих символов произошло в **1993 году**, когда **Указами Президента Б. Ельцина** они были утверждены в качестве государственных флага и герба.

8 декабря 2000 года Государственная Дума приняла Федеральный конституционный закон «о Государственном гербе Российской Федерации». Который был одобрен Советом Федерации и подписан Президентом Российской Федерации Владимиром Путиным **20 декабря 2000 года**

Короны - суверенитет Российской Федерации и её субъектов.



Георгий Победоносец – защитник Отечества, поражающий копьем дракона - один из древних символов борьбы добра со злом, света с тьмой, защиты Отечества. символизирует государственную власть



Двуглавый орёл - неразрывность и преемственность отечественной истории

Держава – символ единого государства.



Государственный гимн Российской Федерации является официальным государственным символом.

Государственный гимн —

торжественное музыкально-поэтическое произведение, принятое как символ государственного единства.

Текст гимна отражает чувства патриотизма, уважения к истории страны, ее государственному строю.



Федеральный закон «О Государственном гимне Российской Федерации» Принят 8 декабря 2000 года

Статья 2.

Государственный гимн Российской Федерации является официальным государственным символом Российской Федерации.

Государственный гимн Российской Федерации представляет собой музыкально-поэтическое произведение, исполняемое в случаях, предусмотренных настоящим Федеральным конституционным законом.

Статья 7.

При официальном исполнении Государственного гимна Российской Федерации присутствующие выслушивают его стоя, мужчины - без головных уборов.

В случае, если исполнение Государственного гимна Российской Федерации сопровождается поднятием Государственного флага Российской Федерации, присутствующие поворачиваются к нему лицом.



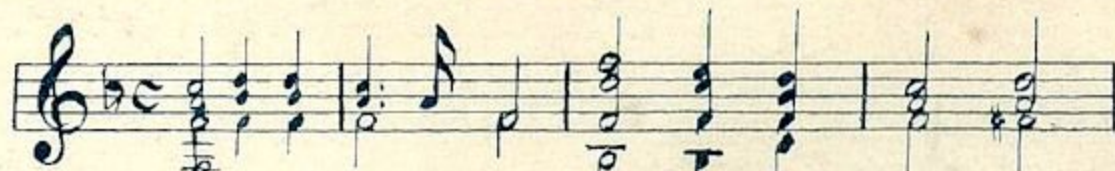
Государь Императоръ
НИКОЛАЙ АЛЕКСАНДРОВИЧЪ.

Боже, Царя храни!

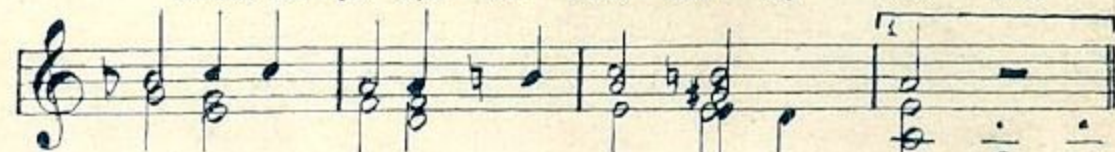
Текстъ В. А. Жуковскаго.

Русскій гимнъ.

Музыка А. О. Львова.



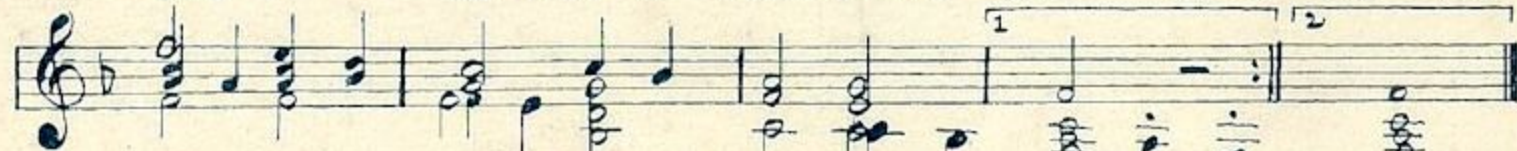
Бо-же, Ца - ря хра - ни! Силь - ный, дер - жав - ный,



Цар-ствуй на сла-ву, на сла - ву намъ;



намъ; Цар - ствуй на страхъ вра-гамъ, Царь пра - во - слав - ный.



Бо - - - же. Ца - ря хра - ни! ни!



ГОСУДАРСТВЕННЫЙ ГИМН РОССИЙСКОЙ ФЕДЕРАЦИИ

Россия – священная наша держава,
Россия – любимая наша страна.
Могучая воля, великая слава –
Твое достоянье на все времена!

Славься, Отечество наше свободное,
Братских народов союз вековой,
Предками данная мудрость народная!
Славься, страна! Мы гордимся тобой!

От южных морей до полярного края
Раскинулись наши леса и поля.
Одна ты на свете! Одна ты такая –
Хранимая Богом родная земля!

Славься, Отечество наше свободное,
Братских народов союз вековой,
Предками данная мудрость народная!
Славься, страна! Мы гордимся тобой!

Широкий простор для мечты и для жизни
Грядущие нам открывают года.
Нам силу дает наша верность Отчизне.
Так было, так есть и так будет всегда!

Славься, Отечество наше свободное,
Братских народов союз вековой,
Предками данная мудрость народная!
Славься, страна! Мы гордимся тобой!

(слова С. Михалкова)

Гимн России

Музыка А. Александрова
Слова С. Михалкова

Vocals

Рос - си - я - свя - щен - на - я на - ша дер - жа - ва, Рос -
си - я лю - би - ма - я на - ша стра - на. Мо - гу - ча - я
во - ля ве - ли - ка - я сла - ва - Тво - ё до - сто - ян - ие на
все вре - мя! Славь - ся, О - те - чество на - ше сво -
бо - дно - е, Брат - ских на - род - ов со - юз ве - ко - вой, Пред - ка - ми дан - ная
му - дро - сть на - род - ная! Славь - ся, стра - на! Мы гор - дим - ся то - бой! От - ди - мя то -
бой!



**Спасибо
за
внимание**