

ЛЕКЦИЯ 5. МЕТОДИКА ПРОВЕДЕНИЯ ПСИХОЛОГИЧЕСКИХ И ПЕДАГОГИЧЕСКИХ ИССЛЕДОВАНИЙ

1. ПСИХОЛОГИЧЕСКИЙ ЭКСПЕРИМЕНТ: КОНСТАТИРУЮЩИЙ, ФОРМИРУЮЩИЙ, КОНТРОЛЬНЫЙ. ИСТИННЫЙ ЭКСПЕРИМЕНТ И КВАЗИЭКСПЕРИМЕНТ.
2. ОПЫТНО-ПОИСКОВАЯ РАБОТА КАК ВИД ПЕДАГОГИЧЕСКОГО ИССЛЕДОВАНИЯ.
3. ОПЫТНО-ЭКСПЕРИМЕНТАЛЬНАЯ РАБОТА КАК ВИД ПЕДАГОГИЧЕСКОГО ИССЛЕДОВАНИЯ.
4. ПЕДАГОГИЧЕСКИЙ ЭКСПЕРИМЕНТ.

- **ЭКСПЕРИМЕНТ**- ОСОБЫЙ МЕТОД ИССЛЕДОВАНИЯ, НАПРАВЛЕННЫЙ НА ПРОВЕРКУ НАУЧНЫХ И ПРИКЛАДНЫХ ГИПОТЕЗ, ТРЕБУЮЩИЙ СТРОГОЙ ЛОГИКИ ДОКАЗАТЕЛЬСТВА И ОПИРАЮЩИЙСЯ НА ДОСТОВЕРНЫЕ ФАКТЫ.
- В ЭКСПЕРИМЕНТЕ ВСЕГДА **СОЗДАЕТСЯ** НЕКОТОРАЯ ИСКУССТВЕННАЯ (**ЭКСПЕРИМЕНТАЛЬНАЯ**) СИТУАЦИЯ, ВЫДЕЛЯЮТСЯ ПРИЧИНЫ ИЗУЧАЕМЫХ ЯВЛЕНИЙ, **СТРОГО КОНТРОЛИРУЮТСЯ** И ОЦЕНИВАЮТСЯ СЛЕДСТВИЯ ДЕЙСТВИЙ ЭТИХ ПРИЧИН, ВЫЯСНЯЮТСЯ СВЯЗИ МЕЖДУ ИССЛЕДУЕМЫМИ ЯВЛЕНИЯМИ.
- **ПСИХОЛОГИЧЕСКИЙ ЭКСПЕРИМЕНТ** – ЭТО ПРОВОДИМЫЙ В СПЕЦИАЛЬНЫХ УСЛОВИЯХ ОПЫТ ДЛЯ ПОЛУЧЕНИЯ НОВЫХ НАУЧНЫХ ЗНАНИЙ ПОСРЕДСТВОМ ЦЕЛЕНАПРАВЛЕННОГО ВМЕШАТЕЛЬСТВА ИССЛЕДОВАТЕЛЯ В ЖИЗНЕДЕЯТЕЛЬНОСТЬ ИСПЫТУЕМОГО.

ВИДЫ ЭКСПЕРИМЕНТА В ПСИХОЛОГИИ

- ПО УСЛОВИЯМ ПРОВЕДЕНИЯ:
- ЕСТЕСТВЕННЫЙ (ПОЛЕВОЙ) ЭКСПЕРИМЕНТ
- ЛАБОРАТОРНЫЙ (ИСКУССТВЕННЫЙ) ЭКСПЕРИМЕНТ
- ПО ЦЕЛЯМ ПРОВЕДЕНИЯ:
- КОНСТАТИРУЮЩИЙ ЭКСПЕРИМЕНТ
- ФОРМИРУЮЩИЙ ЭКСПЕРИМЕНТ
- ФОРМИРУЮЩИЙ ЭКСПЕРИМЕНТ ПРОВОДИТСЯ ТОЛЬКО В ПСИХОЛОГО-ПЕДАГОГИЧЕСКИХ ИССЛЕДОВАНИЯХ.

- **ЕСТЕСТВЕННЫЙ ЭКСПЕРИМЕНТ (ПОЛЕВОЙ)** – ЭТО ВИД ЭКСПЕРИМЕНТА, КОТОРЫЙ ПРОВОДИТСЯ В УСЛОВИЯХ ОБЫЧНОЙ ЖИЗНЕДЕЯТЕЛЬНОСТИ ИСПЫТУЕМОГО С МИНИМУМОМ ВМЕШАТЕЛЬСТВА ЭКСПЕРИМЕНТАТОРА В ЭТОТ ПРОЦЕСС.
- ЭКСПЕРИМЕНТАТОР ФИКСИРУЕТ ХОД ПРОИСХОДЯЩИХ СОБЫТИЙ В ТОМ ВИДЕ, КАК ОНИ РАЗВОРАЧИВАЮТСЯ САМИ ПО СЕБЕ.
- ЕСТЕСТВЕННЫЙ ЭКСПЕРИМЕНТ ПРЕДСТАВЛЯЕТ СОБОЙ КАК БЫ ПРОМЕЖУТОЧНУЮ ФОРМУ МЕЖДУ НАБЛЮДЕНИЕМ И ЭКСПЕРИМЕНТОМ. ОН БЫЛ ПРЕДЛОЖЕН РУССКИМ УЧЕНЫМ А. Ф. ЛАЗУРСКИМ (1910).



- **ЛАБОРАТОРНЫЙ ЭКСПЕРИМЕНТ**, или ИСКУССТВЕННЫЙ ЭКСПЕРИМЕНТ, — В ПСИХОЛОГИИ ЭТО ВИД ЭКСПЕРИМЕНТА, КОТОРЫЙ ПРОВОДИТСЯ В **ИСКУССТВЕННО СОЗДАННЫХ УСЛОВИЯХ** (В НАУЧНОЙ ЛАБОРАТОРИИ) И В КОТОРОМ ПО МЕРЕ ВОЗМОЖНОСТИ ОБЕСПЕЧИВАЕТСЯ ВЗАИМОДЕЙСТВИЕ ИССЛЕДУЕМЫХ СУБЪЕКТОВ ТОЛЬКО С ТЕМИ ФАКТОРАМИ, КОТОРЫЕ ИНТЕРЕСУЮТ ЭКСПЕРИМЕНТАТОРА.
- ИССЛЕДУЕМЫМИ СУБЪЕКТАМИ СЧИТАЮТСЯ ИСПЫТУЕМЫЕ ИЛИ ГРУППА ИСПЫТУЕМЫХ, А ИНТЕРЕСУЮЩИЕ ИССЛЕДОВАТЕЛЯ ФАКТОРЫ НАЗЫВАЮТСЯ РЕЛЕВАНТНЫМИ СТИМУЛАМИ.
- СПЕЦИФИКА, ОТЛИЧАЮЩАЯ ПСИХОЛОГИЧЕСКИЙ ЛАБОРАТОРНЫЙ ЭКСПЕРИМЕНТ ОТ ЭКСПЕРИМЕНТОВ В ДРУГИХ НАУКАХ, СОСТОИТ В **СУБЪЕКТ-СУБЪЕКТНОМ ХАРАКТЕРЕ ОТНОШЕНИЙ** МЕЖДУ ЭКСПЕРИМЕНТАТОРОМ И ИСПЫТУЕМЫМ, ВЫРАЖАЮЩЕМСЯ В АКТИВНОМ ВЗАИМОДЕЙСТВИИ МЕЖДУ НИМИ.
- ЛАБОРАТОРНЫЙ ЭКСПЕРИМЕНТ СТАВЯТ В ТЕХ СЛУЧАЯХ, КОГДА ИССЛЕДОВАТЕЛЮ НЕОБХОДИМО ОБЕСПЕЧИТЬ МАКСИМАЛЬНО ВОЗМОЖНЫЙ КОНТРОЛЬ НАД НЕЗАВИСИМОЙ ПЕРЕМЕННОЙ И ДОПОЛНИТЕЛЬНЫМИ ПЕРЕМЕННЫМИ (СЛУЧАЙНЫМИ СТИМУЛАМИ, В ЕСТЕСТВЕННЫХ УСЛОВИЯХ КОТОРЫЕ КОНТРОЛИРОВАТЬ НАМНОГО СЛОЖНЕЕ).

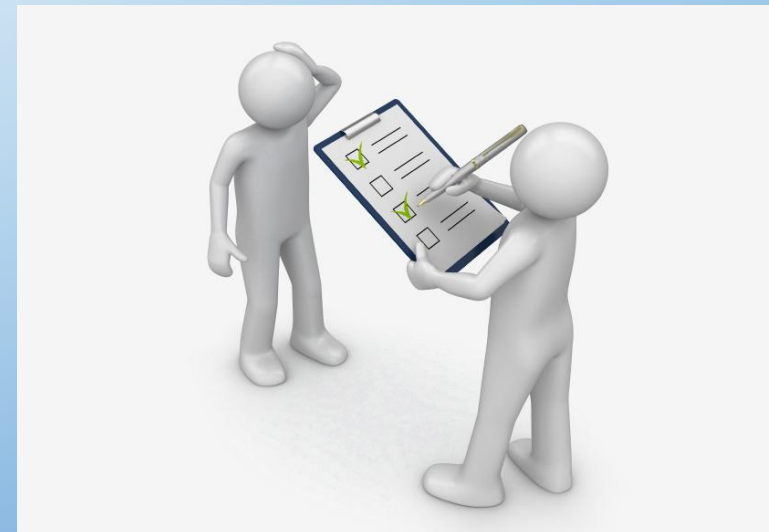


- **КОНСТАТИРУЮЩИЙ ЭКСПЕРИМЕНТ** – ЭТО ЭКСПЕРИМЕНТ, УСТАНОВЛИВАЮЩИЙ НАЛИЧИЕ КАКОГО-ЛИБО НЕПРЕЛОЖНОГО ФАКТА ИЛИ ЯВЛЕНИЯ.
- **ЦЕЛЬ КОНСТАТИРУЮЩЕГО ЭКСПЕРИМЕНТА** – ИЗМЕРЕНИЕ НАЛИЧНОГО УРОВНЯ РАЗВИТИЯ, ПОЛУЧЕНИЕ ПЕРВИЧНОГО МАТЕРИАЛА ДЛЯ ОРГАНИЗАЦИИ ФОРМИРУЮЩЕГО ЭКСПЕРИМЕНТА.
- **КОНСТАТИРУЮЩИЙ ЭКСПЕРИМЕНТ** СВЯЗАН С ПРОВЕДЕНИЕМ ПЕРВИЧНОЙ ДИАГНОСТИКИ С ЦЕЛЬЮ ВЫЯВЛЕНИЯ УРОВНЯ РАЗВИТИЯ ИССЛЕДУЕМОГО ПСИХИ

ПСИХОГЕОМЕТРИЧЕСКИЙ ТЕСТ
СЬЮЗЕН ДЕЛЛИНГЕР



1. Посмотрите на 5 фигур.
2. Выберите из них ту, в отношении которой можете сказать: "Это — я!"
3. Постарайтесь почувствовать свою форму. Теперь расположите оставшиеся фигуры в порядке вашего предпочтения.



- **ФОРМИРУЮЩИЙ (ОБУЧАЮЩИЙ) ЭКСПЕРИМЕНТ** – ЭТО ЭКСПЕРИМЕНТ, В КОТОРОМ АКТИВНОЕ ВОЗДЕЙСТВИЕ ЭКСПЕРИМЕНТАЛЬНОЙ СИТУАЦИИ НА ИСПЫТУЕМОГО ДОЛЖНО СПОСОБСТВОВАТЬ ЕГО ПСИХИЧЕСКОМУ РАЗВИТИЮ И ЛИЧНОСТНОМУ РОСТУ.



- **ЦЕЛЬ ФОРМИРУЮЩЕГО (ПРЕОБРАЗУЮЩИЙ, ОБУЧАЮЩИЙ) ЭКСПЕРИМЕНТА** – АКТИВНОЕ ФОРМИРОВАНИЕ ТЕХ ИЛИ ИНЫХ СТОРОН ПСИХИКИ, УРОВНЕЙ ДЕЯТЕЛЬНОСТИ И Т.Д.
- **ПРИМЕР:** ОБУЧЕНИЕ КАКИМ-ЛИБО ЗНАНИЯМ, УМЕНИЯМ, НАВЫКАМ; ФОРМИРОВАНИЕ ТЕХ ИЛИ ИНЫХ КАЧЕСТВ ЛИЧНОСТИ



- **ЭКСПЕРИМЕНТ** – ЭТО ИССЛЕДОВАНИЕ, КОТОРОЕ ЗАКЛЮЧАЕТСЯ В ТОМ, ЧТО ИССЛЕДОВАТЕЛЬ ОСУЩЕСТВЛЯЕТ МАНИПУЛИРОВАНИЕ ПЕРЕМЕННЫМИ И НАБЛЮДАЕТ ЭФФЕКТЫ, ПРОИЗВОДИМЫЕ ЭТИМ ВОЗДЕЙСТВИЕМ НА ДРУГИЕ ПЕРЕМЕННЫЕ.
- **НЕЗАВИСИМАЯ ПЕРЕМЕННАЯ** – ЭТО ЭКСПЕРИМЕНТАЛЬНЫЙ ФАКТОР, **ЗАВИСИМАЯ ПЕРЕМЕННАЯ** – ИЗУЧАЕМЫЕ СВОЙСТВА ЛИЧНОСТИ.
- **ИСТИННЫЙ ЭКСПЕРИМЕНТ НАПРАВЛЕН НА ОПРЕДЕЛЕНИЕ ПРИЧИННО-СЛЕДСТВЕННЫХ ОТНОШЕНИЙ.**
- **ДЛЯ ПРОВЕДЕНИЯ ИСТИННОГО ЭКСПЕРИМЕНТА ФОРМИРУЮТ КОНТРОЛЬНУЮ И ЭКСПЕРИМЕНТАЛЬНУЮ ГРУППЫ.**
- **КОНТРОЛЬНАЯ ГРУППА (КГ)** – ЭТО ГРУППА ИСПЫТУЕМЫХ, НА КОТОРЫХ НЕ ОКАЗЫВАЕТСЯ ЭКСПЕРИМЕНТАЛЬНОГО ВОЗДЕЙСТВИЯ.
- **ЭКСПЕРИМЕНТАЛЬНАЯ ГРУППА (ЭГ)** – ЭТО ГРУППА ИСПЫТУЕМЫХ, НА КОТОРЫХ ОКАЗЫВАЕТСЯ ЭКСПЕРИМЕНТАЛЬНОЕ ВОЗДЕЙСТВИЕ.

- **КВАЗИЭКСПЕРИМЕНТ** – ЭТО РАЗНОВИДНОСТЬ ЭКСПЕРИМЕНТА, ПРИ КОТОРОМ ЭКСПЕРИМЕНТАТОР ПОЛЬЗУЕТСЯ УЖЕ СУЩЕСТВУЮЩИМИ ГРУППАМИ ДЛЯ ИЗУЧЕНИЯ ИНТЕРЕСУЮЩИХ ЕГО ПРОЦЕССОВ.
- КВАЗИЭКСПЕРИМЕНТОМ ЯВЛЯЕТСЯ ЛЮБОЕ ИССЛЕДОВАНИЕ, НАПРАВЛЕННОЕ НА УСТАНОВЛЕНИЕ ПРИЧИНОЙ ЗАВИСИМОСТИ МЕЖДУ ДВУМЯ ПЕРЕМЕННЫМИ («ЕСЛИ А, ТО В»).
- В КВАЗИЭКСПЕРИМЕНТЕ ОТСУТСТВУЕТ ПРЕДВАРИТЕЛЬНАЯ ПРОЦЕДУРА ВЫДЕЛЕНИЯ И УРАВНИВАНИЯ КОНТРОЛЬНОЙ И ЭКСПЕРИМЕНТАЛЬНОЙ ГРУПП.
- «ПАРАЛЛЕЛЬНЫЙ КОНТРОЛЬ» С УЧАСТИЕМ КОНТРОЛЬНОЙ ГРУППЫ ЗАМЕНЕН СРАВНЕНИЕМ РЕЗУЛЬТАТОВ НЕОДНОКРАТНОГО ТЕСТИРОВАНИЯ ОДНОЙ ГРУППЫ (ИЛИ ГРУПП) ДО И ПОСЛЕ ВОЗДЕЙСТВИЯ.

КЛАССИФИКАЦИЯ МЕТОДОВ ПСИХОЛОГИЧЕСКОГО ИССЛЕДОВАНИЯ (по Б. Г. Ананьеву)

I. ОРГАНИЗАЦИОННЫЕ

- Сравнительный** – сравнение нескольких групп испытуемых (КГ и ЭГ);
- Лонгитюдный** – длительное исследование одних и тех же людей;
- Комплексный** – исследование с участием специалистов разных профилей.

II. ЭМПИРИЧЕСКИЕ

- обсервационные (**наблюдение, самонаблюдение**);
- эксперимент** (констатирующий и формирующий; естественный и лабораторный);
- психодиагностические** (опрос, тестирование, анкетирование, беседа);
- анализ продуктов деятельности**;
- моделирование**;
- биографический метод**

III. МЕТОДЫ ОБРАБОТКИ ДАННЫХ

- количественные** (методы математико-статистического анализа данных);
- методы качественного анализа** (описательные)

IV. ИНТЕРПРЕТАЦИОННЫЕ

- генетический** (фило- и онтогенетический),
- структурные** (классификация, типологизация)

ЭТАПЫ ПСИХОЛОГИЧЕСКОГО ИССЛЕДОВАНИЯ

I ТЕОРЕТИЧЕСКИЙ ЭТАП ИССЛЕДОВАНИЯ

НА ЭТОМ ЭТАПЕ РЕШАЮТСЯ СЛЕДУЮЩИЕ ЗАДАЧИ:

- А) ПОСТАНОВКА ПРОБЛЕМЫ И ФОРМУЛИРОВКА ТЕМЫ ИССЛЕДОВАНИЯ;
- Б) ОПРЕДЕЛЕНИЕ ОБЪЕКТА И ПРЕДМЕТА ИССЛЕДОВАНИЯ;
- В) ПРОВЕДЕНИЕ ТЕОРЕТИЧЕСКОГО АНАЛИЗА ЛИТЕРАТУРЫ ПО ТЕМЕ ИССЛЕДОВАНИЯ;
- Г) ОПРЕДЕЛЕНИЕ ЭКСПЕРИМЕНТАЛЬНЫХ ЗАДАЧ И ГИПОТЕЗ ИССЛЕДОВАНИЯ.

ЭТАПЫ ПСИХОЛОГИЧЕСКОГО ИССЛЕДОВАНИЯ

II МЕТОДИЧЕСКИЙ ЭТАП ИССЛЕДОВАНИЯ

- НА ЭТОМ ЭТАПЕ РАЗРАБАТЫВАЕТСЯ МЕТОДИКА ЭКСПЕРИМЕНТА:
 - СОСТАВЛЕНИЕ ПРОГРАММЫ ЭКСПЕРИМЕНТИРОВАНИЯ И ПОСЛЕДОВАТЕЛЬНОСТИ ПРОЦЕДУР ОПЫТА (ПЛАНИРОВАНИЕ СОДЕРЖАНИЯ КОНСТАТИРУЮЩЕГО, ФОРМИРУЮЩЕГО И КОНТРОЛЬНОГО ЭКСПЕРИМЕНТА),
 - ОПРЕДЕЛЕНИЕ БАЗЫ ИССЛЕДОВАНИЯ И ОБЪЕМА ВЫБОРКИ,
 - ОПРЕДЕЛЕНИЕ КОНТРОЛЬНОЙ И ЭКСПЕРИМЕНТАЛЬНОЙ ГРУПП,
 - ПОДБОР МЕТОДОВ И МЕТОДИК (ПОДГОТОВКА БЛАНКОВ, ПРОТОКОЛОВ),
 - МАТЕМАТИЧЕСКОЕ ПЛАНИРОВАНИЕ ОБРАБОТКИ ЭКСПЕРИМЕНТАЛЬНЫХ ДАННЫХ.

ЭТАПЫ ПСИХОЛОГИЧЕСКОГО ИССЛЕДОВАНИЯ

- **III ЭКСПЕРИМЕНТАЛЬНЫЙ ЭТАП.**

- ОСУЩЕСТВЛЯЕТСЯ НЕПОСРЕДСТВЕННОЕ ПРОВЕДЕНИЕ ОПЫТОВ, СВЯЗАННОЕ С СОЗДАНИЕМ ЭКСПЕРИМЕНТАЛЬНОЙ СИТУАЦИИ, НАБЛЮДЕНИЕМ, УПРАВЛЕНИЕМ ХОДОМ ЭКСПЕРИМЕНТА И ИЗМЕРЕНИЕМ РЕАКЦИЙ ИСПЫТУЕМЫХ.
- НА ЭТАПЕ **КОНСТАТИРУЮЩЕГО ЭКСПЕРИМЕНТА** ДИАГНОСТИКА ПРОВОДИТСЯ **В ОБЕИХ ГРУППАХ (КГ И ЭГ)**. ПО РЕЗУЛЬТАТАМ ДИАГНОСТИКИ ГРУППЫ ДОЛЖНЫ БЫТЬ ПРИМЕРНО РАВНЫЕ ПО ИЗУЧАЕМЫМ СВОЙСТВАМ (ПОЛОВОЗРАСТНОЙ СОСТАВ, УРОВЕНЬ ИНТЕЛЛЕКТУАЛЬНОГО РАЗВИТИЯ И ДР.). **ПРОВОДИТСЯ ОБРАБОТКА ЭМПИРИЧЕСКИХ ДАННЫХ**.
- НА ОСНОВЕ РЕЗУЛЬТАТОВ КОНСТАТИРУЮЩЕГО ЭКСПЕРИМЕНТА НА ЭТАПЕ **ФОРМИРУЮЩЕГО ЭКСПЕРИМЕНТА РАЗРАБАТЫВАЕТСЯ КОРРЕКЦИОННАЯ ИЛИ РАЗВИВАЮЩАЯ ПРОГРАММА**, КОТОРАЯ **РЕАЛИЗУЕТСЯ ТОЛЬКО В ЭКСПЕРИМЕНТАЛЬНОЙ ГРУППЕ**. КОНТРОЛЬНАЯ ГРУППА РАБОТАЕТ В ОБЫЧНЫХ УСЛОВИЯХ.
- НА ЭТАПЕ **КОНТРОЛЬНОГО ЭКСПЕРИМЕНТА** ИТОГОВАЯ (ПОВТОРНАЯ) ДИАГНОСТИКА ПРОВОДИТСЯ **В ОБЕИХ ГРУППАХ** ПО ТЕМ ЖЕ САМЫМ ПСИХОДИАГНОСТИЧЕСКИМ МЕТОДИКАМ, КОТОРЫЕ ИСПОЛЬЗОВАЛИСЬ НА ЭТАПЕ КОНСТАТИРУЮЩЕГО ЭКСПЕРИМЕНТА.

ЭТАПЫ ПСИХОЛОГИЧЕСКОГО ИССЛЕДОВАНИЯ

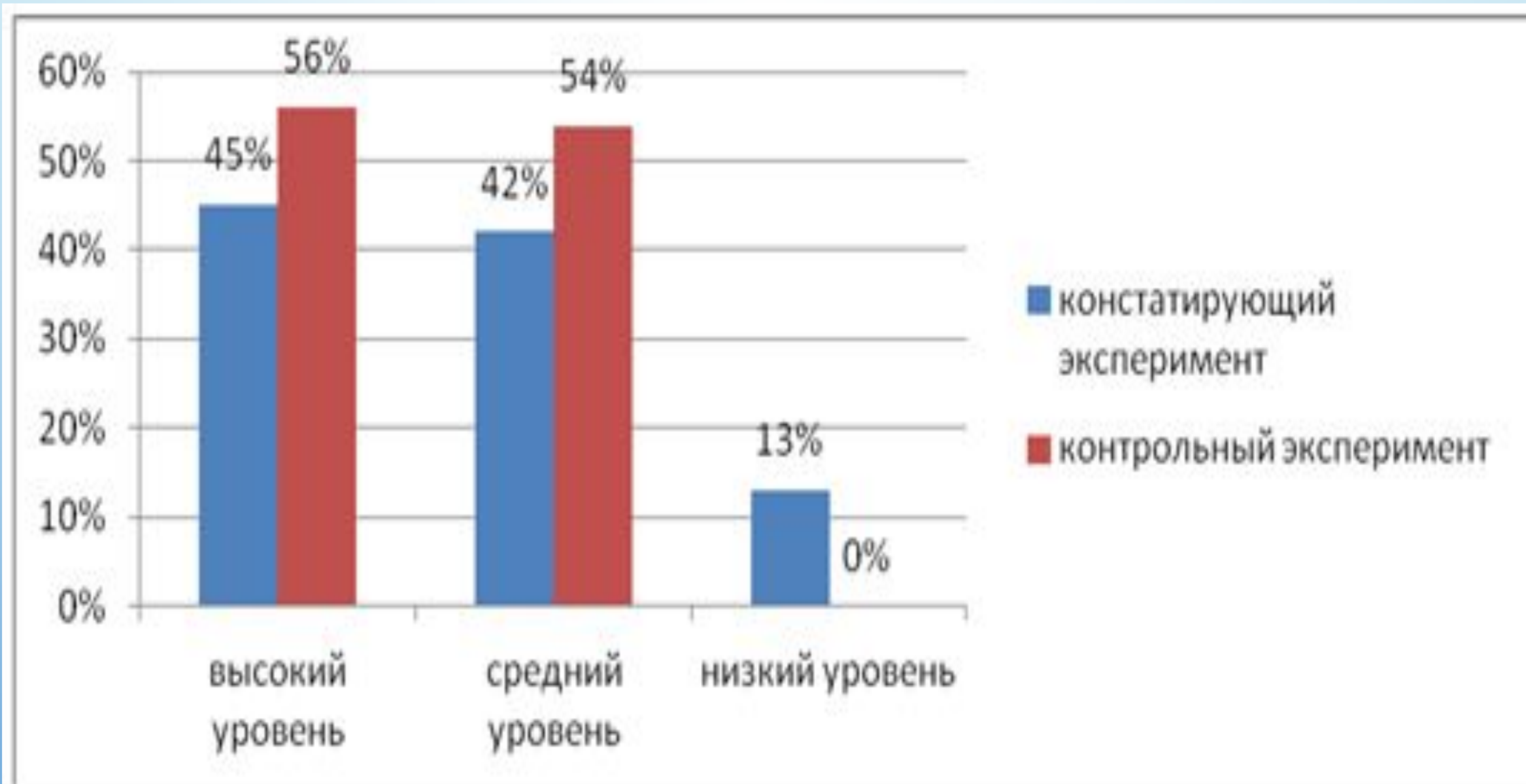
IV АНАЛИТИЧЕСКИЙ ЭТАП.

- ОСУЩЕСТВЛЯЕТСЯ КОЛИЧЕСТВЕННЫЙ (МАТЕМАТИЧЕСКАЯ ОБРАБОТКА) И КАЧЕСТВЕННЫЙ АНАЛИЗ РЕЗУЛЬТАТОВ,
- НАУЧНАЯ ИНТЕРПРЕТАЦИЯ ПОЛУЧЕННЫХ ФАКТОВ,
- ФОРМУЛИРОВАНИЕ НОВЫХ НАУЧНЫХ ГИПОТЕЗ И ПРАКТИЧЕСКИХ РЕКОМЕНДАЦИЙ.
- АПРОБАЦИЯ РЕЗУЛЬТАТОВ ИССЛЕДОВАНИЯ (НАПИСАНИЕ СТАТЕЙ, МОНОГРАФИЙ, ВЫСТУПЛЕНИЕ НА КОНФЕРЕНЦИЯХ И Т. Д.).

ПРЕДСТАВЛЕНИЕ РЕЗУЛЬТАТОВ ИССЛЕДОВАНИЯ



ПРЕДСТАВЛЕНИЕ РЕЗУЛЬТАТОВ ИССЛЕДОВАНИЯ



- **МЕТОДИКА ПЕДАГОГИЧЕСКОГО ИССЛЕДОВАНИЯ** – ЭТО УПОРЯДОЧЕННАЯ СОВОКУПНОСТЬ ПРИЕМОВ, СПОСОБОВ ОРГАНИЗАЦИИ И РЕГУЛЯЦИИ ПЕДАГОГИЧЕСКОГО ИССЛЕДОВАНИЯ, ПОРЯДОК ИХ ПРИМЕНЕНИЯ И ИНТЕРПРЕТАЦИИ ПОЛУЧЕННЫХ РЕЗУЛЬТАТОВ ПРИ ДОСТИЖЕНИИ ОПРЕДЕЛЕННОЙ НАУЧНОЙ ЦЕЛИ.
- **МЕТОДЫ ПЕДАГОГИЧЕСКОГО ИССЛЕДОВАНИЯ** — ЭТО СПОСОБЫ И ПРИЕМЫ ПОЗНАНИЯ ОБЪЕКТИВНЫХ ЗАКОНОМЕРНОСТЕЙ ОБУЧЕНИЯ, ВОСПИТАНИЯ И РАЗВИТИЯ.

БУХАРОВА ГАЛИНА ДМИТРИЕВНА.
ОПЫТНО-ПОИСКОВАЯ, ОПЫТНО-ЭКСПЕРИМЕНТАЛЬНАЯ
РАБОТА И ПЕДАГОГИЧЕСКИЙ ЭКСПЕРИМЕНТ
В ДИССЕРТАЦИОННЫХ ИССЛЕДОВАНИЯХ

- **ОПЫТНО-ПОИСКОВАЯ РАБОТА** – ОДИН ИЗ МЕТОДОВ ИССЛЕДОВАНИЯ, ПРЕДПОЛАГАЮЩИЙ ВНЕСЕНИЕ ИЗМЕНЕНИЙ В ПЕДАГОГИЧЕСКИЙ ПРОЦЕСС ТОЛЬКО С УЧЕТОМ ПРЕДВАРИТЕЛЬНО ПОЛУЧЕННЫХ ПОЗИТИВНЫХ РЕЗУЛЬТАТОВ.
- **ОПЫТНО-ЭКСПЕРИМЕНТАЛЬНАЯ РАБОТА** – МЕТОД ВНЕСЕНИЯ ПРЕДНАМЕРЕННЫХ ИЗМЕНЕНИЙ В ПЕДАГОГИЧЕСКИЙ ПРОЦЕСС, РАССЧИТАННЫЙ НА ПОЛУЧЕНИЕ ОБРАЗОВАТЕЛЬНОГО ЭФФЕКТА, С ПОСЛЕДУЮЩЕЙ ПРОВЕРКОЙ. ДАННЫЙ МЕТОД ИССЛЕДОВАНИЯ ВЫСТУПАЕТ КАК РАЗНОВИДНОСТЬ ПЕДАГОГИЧЕСКОГО ЭКСПЕРИМЕНТА.
- **ПЕДАГОГИЧЕСКИЙ ЭКСПЕРИМЕНТ** (ОТ ЛАТ. EXPERIMENTUM – «ПРОБА», «ОПЫТ», «ИСПЫТАНИЕ») – ЭТО НАУЧНО ПОСТАВЛЕННЫЙ ОПЫТ ПРЕОБРАЗОВАНИЯ ПЕДАГОГИЧЕСКОГО ПРОЦЕССА В ТОЧНО УЧИТЫВАЕМЫХ

ОПЫТНО-ПОИСКОВАЯ РАБОТА – НАИБОЛЕЕ РАСПРОСТРАНЕННАЯ МЕТОДИКА ПРАКТИЧЕСКОГО ПЕДАГОГИЧЕСКОГО ПОИСКА (В. И. ЗАГВЯЗИНСКИЙ).

ОПР КОНСТРУИРУЕТСЯ КАК ИССЛЕДОВАТЕЛЬСКИЙ ПОИСК, В НЕЙ ДОЛЖНЫ ВЫДЕРЖИВАТЬСЯ ВСЕ ТРЕБОВАНИЯ К ПРОЕКТИРОВАНИЮ И РЕАЛИЗАЦИИ ИССЛЕДОВАТЕЛЬСКИХ ПРОЦЕДУР:

- АКТУАЛЬНОСТЬ ПРОБЛЕМЫ ИССЛЕДОВАНИЯ,
- ОПРЕДЕЛЕНИЕ ТЕМЫ,
- ЦЕЛЕЙ, ЗАДАЧ,
- ИДЕЙ, ЗАМЫСЛА, ГИПОТЕЗЫ,
- СПОСОБОВ ЕЕ ПРОВЕРКИ И Т.Д.

ЭТАПЫ ОПЫТНО-ПОИСКОВОЙ ИССЛЕДОВАТЕЛЬСКОЙ РАБОТЫ В ОБРАЗОВАТЕЛЬНЫХ ОРГАНИЗАЦИЯХ

- **1 ЭТАП – ОРИЕНТИРОВОЧНЫЙ**
- **2 ЭТАП – ДИАГНОСТИЧЕСКИЙ**
- **3 ЭТАП – ПОСТАНОВОЧНЫЙ**
- **4 ЭТАП – ПРЕОБРАЗУЮЩИЙ**
- **5 ЭТАП – ЗАКЛЮЧИТЕЛЬНЫЙ**

- **1 ЭТАП – ОРИЕНТИРОВОЧНЫЙ ЭТАП ОПР**
- ОБЪЕКТИВНЫЙ АНАЛИЗ И ОЦЕНКА ОБРАЗОВАТЕЛЬНОЙ СИТУАЦИИ В СТРАНЕ, РЕГИОНЕ, ГОРОДЕ (РАЙОНЕ) ИЛИ МИКРОРАЙОНЕ,
- ИЗУЧЕНИЕ СОЦИАЛЬНОГО ЗАКАЗА ОБЩЕСТВА И ГОСУДАРСТВА ОБРАЗОВАНИЮ, ЗАПРОСОВ НАСЕЛЕНИЯ,
- ИЗУЧЕНИЕ НАСЫЩЕННОСТИ И ЗАПРОСОВ РЫНКА ОБРАЗОВАТЕЛЬНЫХ УСЛУГ,
- ПОИСК ВОЗМОЖНЫХ «СОЦИАЛЬНЫХ НИШ» ДЛЯ ПРЕДЛОЖЕНИЯ ОБРАЗОВАТЕЛЬНЫХ УСЛУГ,
- ОЦЕНКА УСПЕХОВ, ДОСТИЖЕНИЙ И ПРОБЛЕМ, СТОЯЩИХ ПЕРЕД КОЛЛЕКТИВОМ ИЛИ ОРГАНАМИ УПРАВЛЕНИЯ.



• 2 ЭТАП – ДИАГНОСТИЧЕСКИЙ

- ИЗУЧАЕТСЯ УРОВЕНЬ РАЗВИТИЯ ИНТЕРЕСУЮЩИХ ИССЛЕДОВАТЕЛЕЙ ПЕДАГОГИЧЕСКИХ ПРОЦЕССОВ И ЯВЛЕНИЙ,
- ИСТОРИЧЕСКИЙ И СОВРЕМЕННЫЙ ОПЫТ РЕШЕНИЯ АНАЛОГИЧНЫХ (ИЛИ БЛИЗКИХ) ПРОБЛЕМ.
- К ИССЛЕДОВАНИЮ НА ЭТОМ ЭТАПЕ ПРИВЛЕКАЕТСЯ БОЛЕЕ ШИРОКИЙ КРУГ СПЕЦИАЛИСТОВ.
- В ОСНОВНОМ ИСПОЛЬЗУЮТСЯ УЖЕ ИЗВЕСТНЫЕ (СТАНДАРТНЫЕ) МЕТОДЫ И МЕТОДИКИ.
- (ЕСЛИ НЕОБХОДИМАЯ ДИАГНОСТИКА УЖЕ ПРОВЕДЕНА, ТО НА ЭТОМ ЭТАПЕ УПОРЯДОЧИВАЮТСЯ, АКТУАЛИЗИРУЮТСЯ ЕЕ РЕЗУЛЬТАТЫ).



• 3 ЭТАП – ПОСТАНОВОЧНЫЙ

- ОПРЕДЕЛЯЮТСЯ ИСХОДНЫЕ ТЕОРЕТИЧЕСКИЕ ПОЗИЦИИ, ПРОБЛЕМЫ ПОИСКА,
- ПРОЕКТИРУЕТСЯ МОДЕЛЬ БУДУЩЕГО ИЗМЕНЕННОГО СОСТОЯНИЯ ПРОЦЕССА, ЯВЛЕНИЯ, СИСТЕМЫ (**РАЗРАБАТЫВАЕТСЯ ИССЛЕДОВАТЕЛЬСКИЙ ПРОЕКТ ПРОГРАММА**),
- ПЛАНИРУЮТСЯ ТЕХНОЛОГИИ ВНЕДРЕНИЯ НОВОГО И ОТСЛЕЖИВАНИЯ ДЕЙСТВЕННОСТИ ИННОВАЦИЙ,
- РЕШЕНИЕ ОРГАНИЗАЦИОННЫХ ЗАДАЧ, КАДРОВОЕ, МАТЕРИАЛЬНО-ТЕХНИЧЕСКОЕ, ФИНАНСОВОЕ (РЕСУРСНОЕ), УПРАВЛЕНЧЕСКОЕ, ПСИХОЛОГИЧЕСКОЕ И ПЕДАГОГИЧЕСКОЕ ОБЕСПЕЧЕНИЕ ПОИСКА.



• 4 ЭТАП – ПРЕОБРАЗУЮЩИЙ

- ОСНОВНОЙ ПО ВРЕМЕНИ ЭТАП ИЗУЧЕНИЯ.
- ВЫПОЛНЯЕТСЯ ЗАПЛАНИРОВАННАЯ РАБОТА: ЭКСПЕРИМЕНТ, СОЗДАНИЕ И РЕАЛИЗАЦИЯ АВТОРСКИХ ПРОГРАММ И ПРОЕКТОВ, ВВЕДЕНИЕ УСОВЕРШЕНСТВОВАННЫХ ТЕХНОЛОГИЙ, МОДЕЛЕЙ УПРАВЛЕНИЯ.
- РАБОТА ВСЕХ КАФЕДР, ЛАБОРАТОРИЙ,
- ОБУЧЕНИЕ КАДРОВ МЕТОДИКЕ ИССЛЕДОВАТЕЛЬСКОЙ РАБОТЫ.



- **5 ЭТАП – ЗАКЛЮЧИТЕЛЬНЫЙ**

- ПРОВОДИТСЯ ИТОГОВАЯ ДИАГНОСТИКА, ОБОБЩЕНИЕ, ИНТЕРПРЕТАЦИЯ И ОЦЕНКА РЕЗУЛЬТАТОВ,
- ПРЕДСТАВЛЕНИЕ ИТОГОВОГО АНАЛИТИЧЕСКОГО ОТЧЕТА О ПРОВЕДЕННОЙ РАБОТЕ,
- ПУБЛИКАЦИИ В ПЕДАГОГИЧЕСКОЙ ПЕЧАТИ, ВНЕДРЕНЧЕСКИЕ ДОКУМЕНТЫ (УЧЕБНЫЕ ПЛАНЫ, РЕКОМЕНДАЦИИ, ПРОГРАММЫ, ПОЛОЖЕНИЯ И Т.Д.).



В ХОДЕ **ОПР** ИССЛЕДОВАТЕЛИ ПОЛУЧАЮТ **ПРИБЛИЖЕННЫЕ РЕЗУЛЬТАТЫ**, ОБЛАДАЮЩИЕ, ТЕМ НЕ МЕНЕЕ, ДОСТАТОЧНО УБЕДИТЕЛЬНОЙ ДОКАЗАТЕЛЬНОСТЬЮ.

ПОЗИТИВНЫЕ РЕЗУЛЬТАТЫ ОПР ДАЮТ ОСНОВАНИЯ ДЛЯ ЭФФЕКТИВНЫХ ПЕДАГОГИЧЕСКИХ РЕШЕНИЙ И РЕКОМЕНДАЦИЙ, ПОЗВОЛЯЮТ ОПРЕДЕЛИТЬ, ЕСТЬ ЛИ СМЫСЛ ВВОДИТЬ ИЗМЕНЕНИЯ В ПЕДАГОГИЧЕСКИЙ ПРОЦЕСС?

ВАЖНО, ЧТОБЫ ОПР БЫЛА АКТУАЛЬНА, ПЕРСПЕКТИВНА, ОСНОВЫВАЛАСЬ НА СОВРЕМЕННЫХ НАУЧНЫХ ПОЛОЖЕНИЯХ, ВЫВОДИЛА НА **КОНКРЕТНЫЕ, ПРАКТИЧЕСКИЕ ПРИЕМЛЕМЫЕ РЕШЕНИЯ**, ЧТОБЫ ОНА СПОСОБСТВОВАЛА **ПРЕОБРАЗОВАНИЮ ДЕЙСТВИТЕЛЬНОСТИ** И СОПРОВОЖДАЛАСЬ **ГЛУБОКИМ АНАЛИЗОМ ПРОМЕЖУТОЧНЫХ И ИТОГОВЫХ РЕЗУЛЬТАТОВ**

(М. Н. СКАТКИН)

- РЕЗУЛЬТАТЫ ОПР ЧАЩЕ ВСЕГО ОЦЕНИВАЮТСЯ ПО **КАЧЕСТВЕННЫМ КРИТЕРИЯМ** И ПОКАЗАТЕЛЯМ.
- НАПРИМЕР, **УРОВНИ ВЫСОКИЙ, СРЕДНИЙ, НИЗКИЙ**.
- МАТЕМАТИЧЕСКАЯ ОБРАБОТКА, КАК ПРАВИЛО, В ПРОЦЕНТАХ.

- ОПР ПРОВОДИТСЯ В ТОМ СЛУЧАЕ, КОГДА ДЛЯ ПРОВЕДЕНИЯ ПОДЛИННОГО ЭКСПЕРИМЕНТА НЕТ УСЛОВИЙ, КОГДА В НЕМ НЕТ НЕОБХОДИМОСТИ.

- ДОПУСКАЕТСЯ ФОРМИРОВАНИЕ ЭКСПЕРИМЕНТАЛЬНЫХ И КОНТРОЛЬНЫХ ГРУПП.

- **КОНТРОЛЬНЫЕ ГРУППЫ** – ЭТО ГРУППЫ ИСПЫТУЕМЫХ, В КОТОРЫХ **НИЧЕГО НЕ МЕНЯЕТСЯ** В ПРОЦЕССЕ ПРОВЕДЕНИЯ ОПЫТНО-ПОИСКОВОЙ, ОПЫТНО-ЭКСПЕРИМЕНТАЛЬНОЙ РАБОТЫ И ПЕДАГОГИЧЕСКОГО ЭКСПЕРИМЕНТА.

- **ЭКСПЕРИМЕНТАЛЬНЫЕ ГРУППЫ** – ЭТО ГРУППЫ ИСПЫТУЕМЫХ, В КОТОРЫХ ВНЕДРЯЮТСЯ **НОВОЕ** СОДЕРЖАНИЕ, **НОВЫЕ** МЕТОДЫ, **НОВЫЕ** МЕТОДИКИ, ТЕХНОЛОГИИ, ПЕДАГОГИЧЕСКИЕ УСЛОВИЯ И ДР.

- **ОПЫТНО-ЭКСПЕРИМЕНТАЛЬНАЯ РАБОТА** – МЕТОД ВНЕСЕНИЯ ПРЕДНАМЕРЕННЫХ ИЗМЕНЕНИЙ В ПЕДАГОГИЧЕСКИЙ ПРОЦЕСС, РАССЧИТАННЫЙ НА ПОЛУЧЕНИЕ ОБРАЗОВАТЕЛЬНОГО ЭФФЕКТА, С ПОСЛЕДУЮЩЕЙ ПРОВЕРКОЙ.
- В.И. ЗАГВЯЗИНСКИЙ ОПРЕДЕЛЯЕТ ОПЫТНО-ЭКСПЕРИМЕНТАЛЬНУЮ РАБОТУ КАК НАУЧНО ПОСТАВЛЕННЫЙ ОПЫТ В ОБЛАСТИ УЧЕБНОЙ ИЛИ ВОСПИТАТЕЛЬНОЙ РАБОТЫ С ЦЕЛЬЮ ПОИСКА НОВЫХ, БОЛЕЕ ЭФФЕКТИВНЫХ СПОСОБОВ РЕШЕНИЯ ПЕДАГОГИЧЕСКОЙ ПРОБЛЕМЫ.
- **ОПЫТНО-ЭКСПЕРИМЕНТАЛЬНАЯ РАБОТА – ЭТО СРЕДСТВО ПРОВЕРКИ ГИПОТЕЗЫ.**

МЕТОДИКА ОЭР

- МЕТОД ОПЫТНО-ЭКСПЕРИМЕНТАЛЬНОЙ РАБОТЫ ВЫСТУПАЕТ КАК РАЗНОВИДНОСТЬ **ПЕДАГОГИЧЕСКОГО ЭКСПЕРИМЕНТА**.
- ИССЛЕДОВАТЕЛЬ **СОЗДАЕТ УСЛОВИЯ** ДЛЯ НАБЛЮДЕНИЯ ПРЕДПОЛАГАЕМЫХ ЗАКОНОМЕРНОСТЕЙ,
- ФОРМИРУЕТ **КОНТРОЛЬНУЮ И ЭКСПЕРИМЕНТАЛЬНУЮ ГРУППЫ**,
- **ОРГАНИЗУЕТ СПЕЦИАЛЬНЫЙ КОНТРОЛЬ** В ВИДЕ УПРАВЛЕНИЯ **ПЕРЕМЕННЫМИ**, КОТОРЫЕ ОКАЗЫВАЮТ ВЛИЯНИЕ НА ПРОТЕКАНИЕ ТОГО ИЛИ ИНОГО ПРОЦЕССА.

ПРОВЕДЕНИЕ ОПЫТНО-ЭКСПЕРИМЕНТАЛЬНОЙ РАБОТЫ

1 ЭТАП. РАЗРАБОТКА ПРОГРАММЫ ОПЫТНО-ЭКСПЕРИМЕНТАЛЬНОЙ РАБОТЫ (ОПРЕДЕЛЕНИЕ ПРОБЛЕМЫ, ОБЪЕКТА, ПРЕДМЕТА, ЦЕЛИ, ГИПОТЕЗЫ, ЗАДАЧ). ОПРЕДЕЛЕНИЕ **ЭТАПОВ** ОПЫТНО-ЭКСПЕРИМЕНТАЛЬНОЙ РАБОТЫ. РАЗРАБОТКА **КРИТЕРИАЛЬНО-УРОВНЕВОЙ ШКАЛЫ.** ФОРМИРОВАНИЕ **ЭКСПЕРИМЕНТАЛЬНЫХ И КОНТРОЛЬНЫХ ГРУПП.**

2 ЭТАП. ПРОВЕДЕНИЕ ОЭР (РЕАЛИЗАЦИЯ НАУЧНО ПОСТАВЛЕННОГО ОПЫТА).

3 ЭТАП. АНАЛИЗ И ОБОБЩЕНИЕ РЕЗУЛЬТАТОВ ПРОВЕДЕННОЙ РАБОТЫ.

- ЕСЛИ ИЗУЧАЕМАЯ ОБЛАСТЬ ЯВЛЯЕТСЯ ОТНОСИТЕЛЬНО НЕИЗВЕСТНОЙ И СИСТЕМА ГИПОТЕЗ ОТСУТСТВУЕТ, ТО ГОВОРЯТ О **ПИЛОТАЖНОЙ ОПЫТНО-ЭКСПЕРИМЕНТАЛЬНОЙ РАБОТЕ**, РЕЗУЛЬТАТЫ КОТОРОЙ МОГУТ ПОМОЧЬ **УТОЧНИТЬ НАПРАВЛЕНИЕ ДАЛЬНЕЙШЕГО ИССЛЕДОВАНИЯ**.
- ТЕОРЕТИЧЕСКОЙ ОСНОВОЙ ОПЫТНО-ЭКСПЕРИМЕНТАЛЬНОЙ РАБОТЫ ЯВЛЯЮТСЯ ТРУДЫ Ю.К. БАБАНСКОГО, М.А. ДАНИЛОВА, В.И. ЗАГВЯЗИНСКОГО, В.В. КРАЕВСКОГО, А.Я. НАЙНА, А.М. НОВИКОВА, А.В. УСОВОЙ.

- **ПЕДАГОГИЧЕСКИЙ ЭКСПЕРИМЕНТ** (ОТ ЛАТ. EXPERIMENTUM – «ПРОБА», «ОПЫТ», «ИСПЫТАНИЕ») – ЭТО **НАУЧНО ПОСТАВЛЕННЫЙ ОПЫТ ПРЕОБРАЗОВАНИЯ ПЕДАГОГИЧЕСКОГО ПРОЦЕССА В ТОЧНО УЧИТЫВАЕМЫХ УСЛОВИЯХ.**
- ЭКСПЕРИМЕНТ В ПЕДАГОГИКЕ ИМЕЕТ **СОЗИДАТЕЛЬНЫЙ ХАРАКТЕР.** ЭКСПЕРИМЕНТАЛЬНЫМ ПУТЕМ, НАПРИМЕР, ВНЕДРЯЮТ В ПРАКТИКУ НОВЫЕ ПРИЕМЫ, МЕТОДЫ, ФОРМЫ, СИСТЕМЫ ПЕДАГОГИЧЕСКОЙ ДЕЯТЕЛЬНОСТИ.
- **ПЕДАГОГИЧЕСКИЙ ЭКСПЕРИМЕНТ** В СОВРЕМЕННОЙ ПЕДАГОГИКЕ – МЕТОД ИССЛЕДОВАНИЯ, КОТОРЫЙ ИСПОЛЬЗУЕТСЯ С **ЦЕЛЬЮ ВЫЯСНЕНИЯ ЭФФЕКТИВНОСТИ ПРИМЕНЕНИЯ ОТДЕЛЬНЫХ МЕТОДОВ И СРЕДСТВ ОБУЧЕНИЯ И ВОСПИТАНИЯ.**
- **ЗАДАЧА ЭКСПЕРИМЕНТА** – ВЫЯСНЕНИЕ СРАВНИТЕЛЬНОЙ ЭФФЕКТИВНОСТИ ПРИМЕНЯЕМЫХ В ПЕДАГОГИЧЕСКОЙ ДЕЯТЕЛЬНОСТИ ТЕХНОЛОГИЙ, МЕТОДОВ, ПРИЕМОВ, НОВОГО СОДЕРЖАНИЯ И Т.Д.

ПЕДАГОГИЧЕСКИЙ ЭКСПЕРИМЕНТ ЯВЛЯЕТСЯ МЕТОДОМ АКТИВНОГО, ЦЕЛЕНАПРАВЛЕННОГО ИЗУЧЕНИЯ ОТДЕЛЬНЫХ СТОРОН ОБРАЗОВАТЕЛЬНОГО ПРОЦЕССА.

ОСНОВНЫЕ ОСОБЕННОСТИ ПЕДАГОГИЧЕСКОГО ЭКСПЕРИМЕНТА:

- **СОЗДАНИЕ СПЕЦИАЛЬНЫХ ЭКСПЕРИМЕНТАЛЬНЫХ СИТУАЦИЙ** ДЛЯ ФОРМИРОВАНИЯ ЗАДАННОГО КАЧЕСТВА;
- **АКТИВНОЕ ВОЗДЕЙСТВИЕ ИССЛЕДОВАТЕЛЯ** НА ПРОТЕКАНИЕ ИЗУЧАЕМОГО ЯВЛЕНИЯ;
- **ВОЗМОЖНОСТЬ ПОВТОРЕНИЯ РЕЗУЛЬТАТОВ ЭКСПЕРИМЕНТА** В РАЗЛИЧНЫХ УСЛОВИЯХ;
- **АПРОБАЦИЯ ПОЛУЧЕННЫХ ЭКСПЕРИМЕНТАЛЬНЫХ ДАННЫХ** В МАССОВОМ ОБРАЗОВАТЕЛЬНОМ ОПЫТЕ

ВИДЫ ПЕДАГОГИЧЕСКОГО ЭКСПЕРИМЕНТА В ЗАВИСИМОСТИ ОТ МАСШТАБА

- **ЛОКАЛЬНЫЙ** – **ЧАСТНЫЕ ЭКСПЕРИМЕНТЫ**, НЕ СВЯЗАННЫЕ МЕЖДУ СОБОЙ, НАПРИМЕР: **НОВАЯ ПРОГРАММА ПО ПРЕДМЕТУ**.
- **МОДУЛЬНЫЙ** – **КОМПЛЕКС ЧАСТНЫХ**, СВЯЗАННЫХ МЕЖДУ СОБОЙ НОВОВВЕДЕНИЙ, НАПРИМЕР: **БЛОК НОВЫХ ПРОГРАММ**, РАЗРАБОТКА НОВЫХ ТЕХНОЛОГИЙ ОБУЧЕНИЯ, СОЗДАНИЕ НОВОГО ТВОРЧЕСКОГО КОЛЛЕКТИВА ИЛИ ОБЪЕДИНЕНИЯ.
- **СИСТЕМНЫЙ** – НОВОВВЕДЕНИЯ, ОХВАТЫВАЮЩИЕ **ВСЁ ОБРАЗОВАТЕЛЬНОЕ УЧРЕЖДЕНИЕ**. РАЗРАБАТЫВАЕТСЯ ПРОГРАММА РАЗВИТИЯ ОБРАЗОВАТЕЛЬНОГО УЧРЕЖДЕНИЯ, НАПРИМЕР: ПЕРЕСТРОЙКА ВСЕЙ ШКОЛЫ ПОД КАКУЮ-ЛИБО ИДЕЮ, КОНЦЕПЦИЮ, ЛИБО СОЗДАНИЕ НОВОГО ОБРАЗОВАТЕЛЬНОГО УЧРЕЖДЕНИЯ НА БАЗЕ ПРЕЖНЕГО (ГИМНАЗИИ, ЛИЦЕЯ).
- **ШИРОКОМАСШТАБНЫЙ** – ЭКСПЕРИМЕНТ ПО СОВЕРШЕНСТВОВАНИЮ СТРУКТУРЫ И СОДЕРЖАНИЯ ОБРАЗОВАНИЯ ОПРЕДЕЛЕННОГО УРОВНЯ И НАПРАВЛЕННОСТИ.

ТРЕБОВАНИЯ К ОРГАНИЗАЦИИ И ПРОВЕДЕНИЮ ПЕДАГОГИЧЕСКОГО ЭКСПЕРИМЕНТА:

- ТОЧНОЕ УСТАНОВЛЕНИЕ **ЦЕЛИ И ЗАДАЧ** ЭКСПЕРИМЕНТА;
- ОПРЕДЕЛЕНИЕ В СВЯЗИ С ЦЕЛЬЮ ИССЛЕДОВАНИЯ **КОНТИНГЕНТА ИСПЫТУЕМЫХ** (ПЕДАГОГИЧЕСКИЙ ЭКСПЕРИМЕНТ ПРОВОДИТСЯ КАК **СРАВНЕНИЕ РЕЗУЛЬТАТОВ ДЕЯТЕЛЬНОСТИ ЭКСПЕРИМЕНТАЛЬНОЙ И КОНТРОЛЬНОЙ ГРУПП**);
- ОПИСАНИЕ **ГИПОТЕЗЫ** ИССЛЕДОВАНИЯ;
- ВНЕДРЯЕМОЕ В ЭКСПЕРИМЕНТ **СРЕДСТВО** ДОЛЖНО БЫТЬ **ЯСНЫМ И ОДНОЗНАЧНЫМ**;
- ТОЧНОЕ ОПИСАНИЕ **УСЛОВИЙ** ЭКСПЕРИМЕНТА, **УСЛОВИЯ** ЭКСПЕРИМЕНТА ДОЛЖНЫ БЫТЬ **СТРОГО ФИКСИРОВАННЫМИ**;
- ЭТИ **УСЛОВИЯ** НЕОБХОДИМО **ПЛАНОМЕРНО ИЗМЕНЯТЬ**, КОМБИНИРОВАТЬ, ВАРЬИРОВАТЬ.

КОМПЛЕКС ОРГАНИЗАЦИОННО-ПЕДАГОГИЧЕСКИХ УСЛОВИЙ ПРОВЕДЕНИЯ ПЕДАГОГИЧЕСКОГО ЭКСПЕРИМЕНТА

- **1 ЭТАП. ПЛАНИРОВАНИЕ ЭКСПЕРИМЕНТА (РАЗРАБОТКА ПРОГРАММЫ):**
- ОПРЕДЕЛЕНИЕ **ЭТАПОВ** ЭКСПЕРИМЕНТА ИЛИ ОЭР И **СРОКОВ** ИХ ПРОВЕДЕНИЯ;
- ФОРМУЛИРОВАНИЕ **ЗАДАЧ** ДЛЯ КАЖДОГО ЭТАПА И **СОДЕРЖАНИЕ** ИССЛЕДОВАНИЯ НА ВЫДЕЛЕННОМ ЭТАПЕ;
- УТОЧНЕНИЕ **МЕТОДИКИ ПРОВЕДЕНИЯ** ЭКСПЕРИМЕНТА ИЛИ ОЭР НА КАЖДОМ ЭТАПЕ;
- ВЫЯВЛЕНИЕ **КРИТЕРИЕВ** ЭФФЕКТИВНОСТИ ИЗМЕНЕНИЙ, ВНОСИМЫХ В УЧЕБНЫЙ ИЛИ ВОСПИТАТЕЛЬНЫЙ ПРОЦЕСС ДЛЯ КАЖДОГО ИЗ ОБОЗНАЧЕННЫХ ЭТАПОВ).
- **ОПРЕДЕЛЕНИЕ ЭКСПЕРИМЕНТАЛЬНЫХ И КОНТРОЛЬНЫХ ГРУПП**, ПРИМЕРНО ОДИНАКОВЫХ ПО УРОВНЮ ПОДГОТОВКИ.
- **ПОДБОР ПРЕПОДАВАТЕЛЕЙ**, ОБЛАДАЮЩИХ ПРИМЕРНО ОДИНАКОВЫМ УРОВНЕМ ПРОФЕССИОНАЛЬНО-МЕТОДИЧЕСКОЙ ПОДГОТОВКИ.

ПЕДАГОГИЧЕСКИЙ ЭКСПЕРИМЕНТ

- ДО НАЧАЛА ПРОВЕДЕНИЯ ОПЫТНО-ЭКСПЕРИМЕНТАЛЬНОЙ РАБОТЫ И ПЕДАГОГИЧЕСКОГО ЭКСПЕРИМЕНТА ИССЛЕДОВАТЕЛЮ НЕОБХОДИМО **ВЫЯВИТЬ КРИТЕРИИ ОЦЕНКИ ПРОЦЕССА И ОПРЕДЕЛИТЬ ПОКАЗАТЕЛИ.**
- **КРИТЕРИИ** – ЭТО КАЧЕСТВА, СВОЙСТВА, ПРИЗНАКИ ИЗУЧАЕМОГО ОБЪЕКТА, НА ОСНОВЕ КОТОРЫХ МОЖНО СУДИТЬ О ЕГО СОСТОЯНИИ И УРОВНЕ ФУНКЦИОНИРОВАНИЯ.
- НАПРИМЕР, УЧЕБНАЯ МОТИВАЦИЯ, АКТИВНОСТЬ, САМОСТОЯТЕЛЬНОСТЬ, САМОУПРАВЛЕНИЕ, КАЧЕСТВО ЗНАНИЙ, СТЕПЕНЬ СФОРМИРОВАННОСТИ САМООБРАЗОВАТЕЛЬНЫХ УМЕНИЙ И ПР.
- **ПОКАЗАТЕЛИ** – ЭТО КОЛИЧЕСТВЕННЫЕ ИЛИ КАЧЕСТВЕННЫЕ ХАРАКТЕРИСТИКИ КАЖДОГО КАЧЕСТВА, СВОЙСТВА, ПРИЗНАКА ИЗУЧАЕМОГО ОБЪЕКТА, ЯВЛЯЮЩЕГОСЯ МЕРОЙ СФОРМИРОВАННОСТИ ТОГО ИЛИ ИНОГО КРИТЕРИЯ.

КРИТЕРИИ И ПОКАЗАТЕЛИ ОЦЕНКИ УРОВНЯ ЭКОНОМИЧЕСКОЙ ОБРАЗОВАННОСТИ СТУДЕНТОВ

Критерий	Показатель	Метод оценивания
1	2	3
Содержательный	Полнота представлений об основных экономических понятиях, их личностная осмысленность	Наблюдение, индивидуальные беседы, опрос, анкетирование; методы ролевого взаимодействия, изучение результатов образовательной деятельности
Социально-нравственный	Отношение студентов к экономической культуре как к ценности, позитивная личностная эмоциональная реакция и оценка значимости экономических знаний и отношений в обществе, степень сопричастности к ним	Наблюдение, анализ устных ответов, участие в дискуссиях, деловых играх, решениях экономических задач и ситуаций, защита проектов; экспертная оценка
Деятельностно-рефлексивный	Готовность к экономической деятельности, способность принимать адекватные решения и давать оценку своим действиям в условиях новой экономики России	Наблюдение, опрос, самооценка, анализ участия в деловых играх, дискуссиях, ситуативных семинарах, экспертная оценка, анкетирование

ПЕДАГОГИЧЕСКИЙ ЭКСПЕРИМЕНТ

- НА ОСНОВАНИИ СОВОКУПНОСТИ КРИТЕРИЕВ И ИХ ПОКАЗАТЕЛЕЙ ВЫЯВЛЯЮТСЯ **УРОВНИ СФОРМИРОВАННОСТИ**, ОБРАЗОВАННОСТИ, ВОСПИТАННОСТИ И ПР. УЧАЩИХСЯ СТУДЕНТОВ, БУДУЩИХ СПЕЦИАЛИСТОВ.
- В БОЛЬШИНСТВЕ СТРАН МИРА ПРИНЯТА ТРЕХУРОВНЕВАЯ ШКАЛА:
- **МИНИМАЛЬНЫЙ** (MINIMAL), **ОБЩИЙ** (GENERAL), И **ПРОДВИНУТЫЙ** (ADVANCED) УРОВНИ.
- ПРИДЕРЖИВАЯСЬ ЭТОЙ ШКАЛЫ, ВЫДЕЛЯЮТСЯ **ВЫСОКИЙ**, **СРЕДНИЙ И НИЗКИЙ УРОВНИ** СФОРМИРОВАННОСТИ СВОЙСТВ ИЛИ КАЧЕСТВ УЧАЩИХСЯ, СТУДЕНТОВ, БУДУЩИХ СПЕЦИАЛИСТОВ.

- **2 ЭТАП ПЕДАГОГИЧЕСКОГО ЭКСПЕРИМЕНТА – ВЫПОЛНЕНИЕ ЗАПЛАНИРОВАННОЙ РАБОТЫ, СОЗДАНИЕ НОВЫХ УСЛОВИЙ ДЛЯ ОБУЧЕНИЯ, ВОСПИТАНИЯ** (РЕАЛИЗАЦИЯ АВТОРСКИХ ПРОГРАММ И ПРОЕКТОВ, ВВЕДЕНИЕ УСОВЕРШЕНСТВОВАННЫХ ТЕХНОЛОГИЙ, МОДЕЛЕЙ УПРАВЛЕНИЯ И Т. Д.)
- **3 ЭТАП – ПРОВЕДЕНИЕ ИТОГОВОЙ ДИАГНОСТИКИ. ПОЛУЧЕННЫЕ ЭКСПЕРИМЕНТАЛЬНЫЕ ДАННЫЕ ДОЛЖНЫ БЫТЬ ОБРАБОТАНЫ С ПОМОЩЬЮ КАЧЕСТВЕННЫХ И КОЛИЧЕСТВЕННЫХ МЕТОДОВ МАТЕМАТИЧЕСКОЙ СТАТИСТИКИ.**
- **ОБОБЩЕНИЕ, ИНТЕРПРЕТАЦИЯ И ОЦЕНКА РЕЗУЛЬТАТОВ ЭКСПЕРИМЕНТА, ПРЕДСТАВЛЕНИЕ ИТОГОВОГО АНАЛИТИЧЕСКОГО ОТЧЕТА О ПРОДЕЛАННОЙ РАБОТЕ, ПУБЛИКАЦИИ В ПЕДАГОГИЧЕСКОЙ ПЕЧАТИ, ВНЕДРЕНЧЕСКИЕ ДОКУМЕНТЫ (УЧЕБНЫЕ ПЛАНЫ, ПРОГРАММЫ, РЕКОМЕНДАЦИИ, ПОЛОЖЕНИЯ И Т. Д.).**

МАТРИЦА СООТВЕТСТВИЯ МЕТОДОЛОГИЧЕСКИХ ХАРАКТЕРИСТИК

	1	2	3	4	5	6	7
1. Тема проекта и ее обоснование							
2. Объект проекта							
3. Предмет проекта							
4. Цель проекта							
5. Задачи							
6. Критерии результативности проекта							
7. Методики и способы оценки результатов							

СПИСОК ЛИТЕРАТУРЫ

- 1. ЗАГВЯЗИНСКИЙ В.И. ИССЛЕДОВАТЕЛЬСКАЯ ДЕЯТЕЛЬНОСТЬ ПЕДАГОГА. М. : ИЗДАТ. ЦЕНТР «АКАДЕМИЯ», 2008.
- 2. ЗАГВЯЗИНСКИЙ В.И., АТАХАНОВ Р. МЕТОДОЛОГИЯ И МЕТОДЫ ПСИХОЛОГО-ПЕДАГОГИЧЕСКОГО ИССЛЕДОВАНИЯ: УЧЕБ. ПОСОБИЕ ДЛЯ СТУДЕНТОВ ВЫСШИХ ПЕД. УЧЕБ. ЗАВЕДЕНИЙ. – М.: ИЗДАТ. ЦЕНТР «АКАДЕМИЯ», 2007.
- 3. НОВИКОВ, А.М. НАУЧНО-ЭКСПЕРИМЕНТАЛЬНАЯ РАБОТА В ОБРАЗОВАТЕЛЬНОМ УЧРЕЖДЕНИИ. – М., 1998.
- 4. КРАЕВСКИЙ В.В. МЕТОДОЛОГИЯ ПЕДАГОГИКИ: НОВЫЙ ЭТАП. – М. : ИЗДАТ. ЦЕНТР «АКАДЕМИЯ», 2006.
- 5. БАБАНСКИЙ Ю.К. ИЗБРАННЫЕ ПЕДАГОГИЧЕСКИЕ ТРУДЫ / СОСТ. М.Ю. БАБАНСКИЙ. – М.: ПЕДАГОГИКА, 1989.
- 6. ЯКОВЛЕВА, Н.О. ПРОЕКТИРОВАНИЕ КАК ПЕДАГОГИЧЕСКИЙ ФЕНОМЕН // ПЕДАГОГИКА. – 2002. – № 6.
- 7. КУШНЕР, Ю.З. МЕТОДОЛОГИЯ И МЕТОДЫ ПЕДАГОГИЧЕСКИХ ИССЛЕДОВАНИЙ: УЧЕБ.-МЕТОД. ПОСОБИЕ. – МОГИЛЁВ: МОГИЛ. ГОС. УН-Т ИМ. А.А. КУЛЕШОВА, 2001.
- 8. СТАРИКОВА Л.Д., СТАРИКОВ С.А. МЕТОДЫ ПЕДАГОГИЧЕСКОГО ИССЛЕДОВАНИЯ. – ЕКАТЕРИНБУРГ, 2010.