

Буслав Федор Иванович.

Испанский  
народный  
эпос о Сиде

ПРЕДАНИЯ  
И МИФЫ  
СРЕДНЕВЕКОВОЙ  
ИРЛАНДИИ

ozon.ru

## Тема 7.

### Народно-эпическая литература и средневековый героический эпос.

Литература раннего Средневековья.

**Кельтский эпос.**

Англосаксонская эпическая поэзия.

**«Беовульф».**

Ирландские саги.

Скандинавская эпическая поэзия.

**«Старшая Эдда». «Младшая Эдда».**

Героический эпос.

Французский героический эпос.

**«Песнь о Роланде».**

Испанский героический эпос. **«Песнь и моем Сиде».**

Германский героический эпос. **«Песнь и Нибелунгах».**

---

**РАННЕЕ СРЕДНЕВЕКОВЬЕ**

**НАРОДНО-ЭПИЧЕСКАЯ ЛИТЕРАТУРА**

## КЕЛЬТСКИЙ ЭПОС

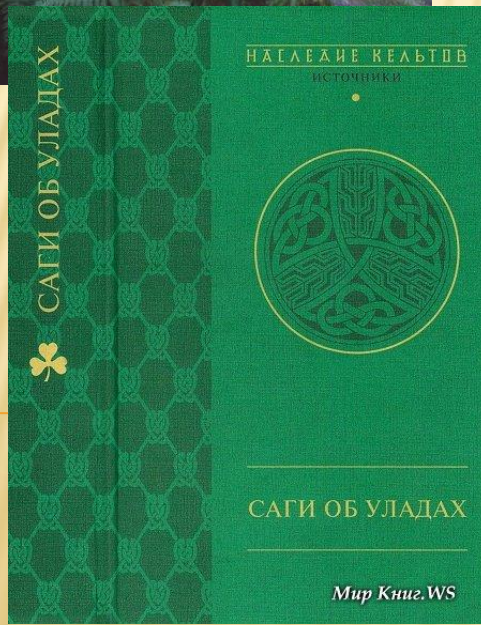
**Кельты в VI-III вв. до н.э.** расселились на территории современных Испании, Северной Италии, Южной Германии, Чехии, Британии и др.

**Жрецы-друиды** – хранители кельтской традиционной мудрости.

**Ирландские саги** (scela) – одна из основных частей кельтского культурного наследия.

**Особенности ирландских саг:**

- сочетание прозаического эпоса со стихотворными вставками (*как правило – речь героев*);
- традиционные формулы (*описание внешности и одежды*);
- фольклорные истоки;
- ретардирующие подробности (*поэтический прием замедления повествовательного движения*);
- использование топонимических и этиологических преданий (*вступительные формулы: «Почему прозван Арт одиноким? Нетрудно сказать»*);
- обилие параллелизмов и украшающих эпитетов;
- богатая фантастика (*метаморфозы, чудесные рождения*).





«Уладский» или «Ольстерский» цикл - самый древний и основной цикл ирландского эпоса.

**Уланды** – древнее племя.

**Ольстер** – историческая провинция Северной Ирландии.

**Эпическое время** цикла – первые века н.э.

**Исторический фон** – вражда уландов с другими королевствами Ирландии.

**Главный герой** - **Кухулин (Кукулайн)**.

Имя носит тотемический характер (*Кухулин* – *Пёс Кулана*).

Один из главных персонажей – **королева Медб**.

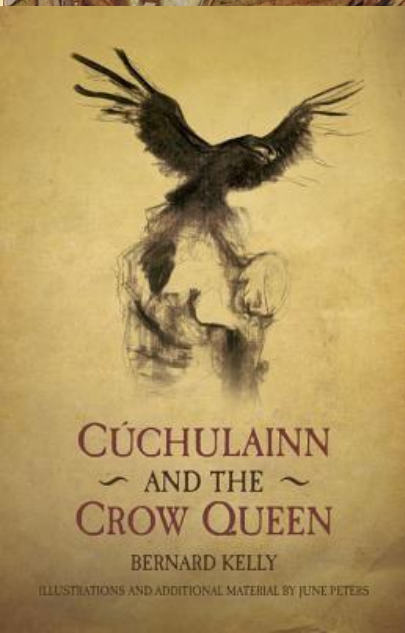
Это «матриархальный» образ хозяйки вражеской стороны (коннахтов).

**Основа композиции** – серия поединков Кухулина с вражескими богатырями.

Одна из самых замечательных **саг** – **о смерти Кухулина**.

Он становится жертвой коварства его врагов и по неведению нарушает тотемическое табу - съедает собачье мясо.

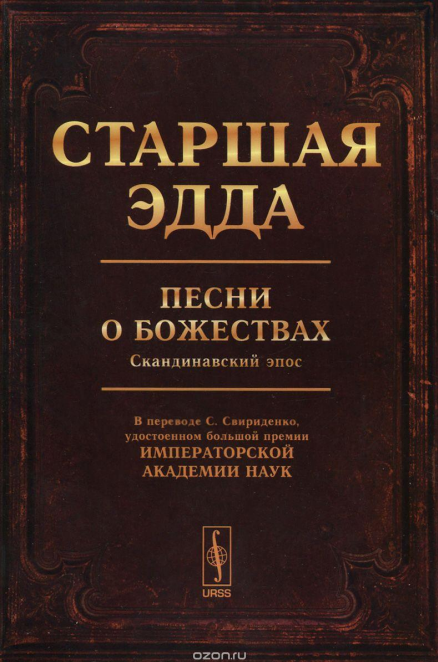
«Три недостатка было у Кухулина: то, что он был слишком молод, слишком смел и слишком прекрасен».



CÚCHULAINN  
~ AND THE ~  
CROW QUEEN

BERNARD KELLY

ILLUSTRATIONS AND ADDITIONAL MATERIAL BY JUNE PETERS



## Скандинавская эпическая поэзия

В начале нашей эры (IV-VI вв.) **скандинавские племена не были втянуты в «великое переселение народов».**

Они переживали период «военной демократии».

Это был **«героический век»**, который стал **эпическим временем германского эпоса.**

Памятниками скандинавской литературы являются **«Старшая Эдда»** и **«Младшая Эдда».**

**«Эдда»** в разных толкованиях – «Книга Одди», «поэтика», «прабабушка».

**«Эдда»** – книга, написанная в XIII в. исландским писателем **Снорри Стурлусоном** (1178-1241).

Эта книга - **учебник поэтического искусства скальдов.**

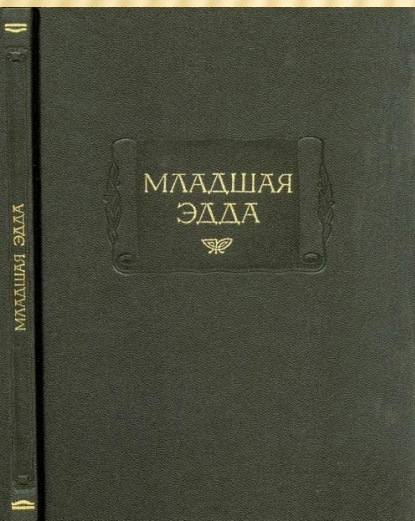
В сер. XVII в. был обнаружен рукописный сборник **древних песен**, составленный в Исландии в XIII в. Эту рукопись принято называть **«Королевский кодекс».**

Поскольку в «Эдде» у Снорри многие сюжеты совпадали с соответствующими местами «Королевского кодекса», то предположили, что Королевский кодекс является подлинной, первоначальной «Эддой», послужившей источником для пересказов и цитат Снорри.

**Таким образом**, за анонимным «Королевским кодексом» укрепилось название «Старшая Эдда», а за сборником Снорри — название «Младшая Эдда».

**«Старшая Эдда»** - поэтический, стихотворный, сборник.

**«Младшая Эдда»** написана прозой.





**Старшая Эдда** - поэтический сборник древнеисландских песен о богах и героях,  
Состоит из 19 песен.

### **Характерные черты:**

- «общие места»;
- постоянные украшающие эпитеты, параллелизмы, метафоры;
- кённинги (описание, состоящее из min. двух слов: вместо *Тор* – *отец Магни*, вместо *корабль* – *верь прибой*);
- скупость в описаниях;
- преобладание напряжённого диалога.

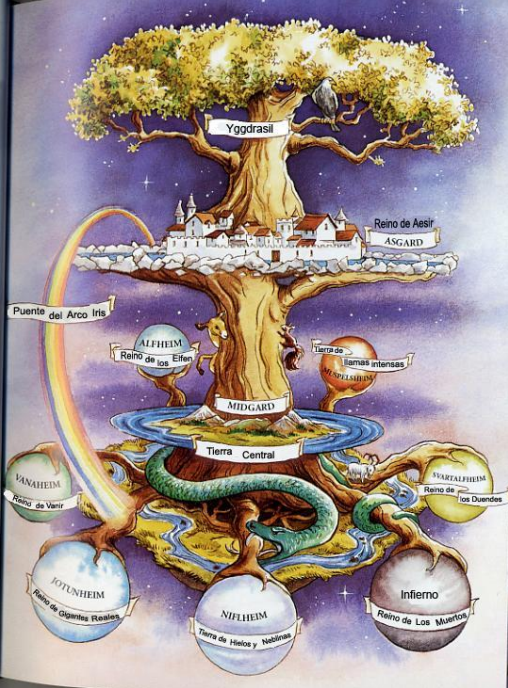
### **Главные герои**

**Один** – патриархальный герой скандинавского пантеона; бог колдовства, мудрости; **хозяин Вальгаллы** – небесного чертога, куда попадают после смерти смелые воины; культурный герой, он добывает священный мёд, участвует в создании людей и др.

**Тор** – бог-громовик, воин, силач с каменным молотком.

**Локи** – отрицательный вариант культурного героя, трикстер, плут.

**Один из ярких эпизодов** – ловля Тором со дна океана страшного чудовища – мирового змея. Это любимый мотив в «**щитовых драпах**» скальдов, т.е. в стихотворениях, описывающих рисунок на щите.



Одна из самых замечательных песен «Старшей Эдды» - **«Прорицание вёльвы»**.

**Вёльва** – колдунья.

Описывается создание мира.

Сначала ничего не было: *«лишь щель без травы ширилась бездной»*.

Мир был выведен из хаоса сынами Бора (**асами**).

Они подняли землю и устроили прекрасный **Мидгард** (срединная земля).

Созданный мир осеняет мировое древо – **ясень Иггдрасиль**.

Из кусков ясеня и ивы произошли люди.

Боги воюют из-за колдуньи **Гулльвейг**, которая олицетворяет золото.

Сцена борьбы - мощная и мрачная **картина гибели богов и истреблению всего мира** – уникальная картина в мировой литературе:

*смерть сына Одина Бальдра, убитого слепым богом Хёдом омовой стрелой;*

*мечь младенца-мстителя Вали;*

*акустические и зрительные образы гудящего древа, пса Гарма и др.*

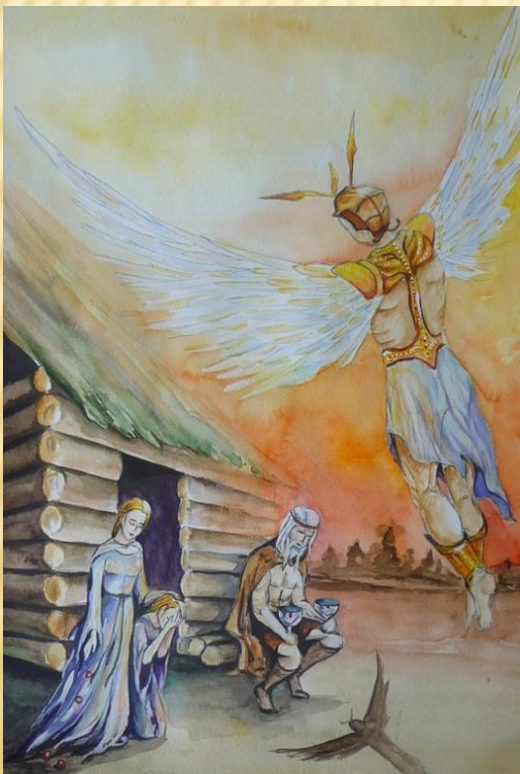




**Песенки-перебранки** - истоки комедии (протокомедии).

**«Песнь о Харбарде»** (рассказ о том, как переодетый и неузнанный «перевозчик» Один отказывается перевезти через реку Тора и всячески насмехается над простодушным силачом).

**«Перебранка Локи»** (Локи приходит на пир богов и высмеивает их за трусость и пр., пока Тор не выгоняет его).



Одна из древнейших песен в «Старшей Эдде» - **«Песнь о Вёлунде»**.

**Вёлунд** – чудесный кузнец, властитель **альвов** (низшие духи, противопоставляемые асам).

Вёлунд был захвачен в плен королем Нидудом.

Вёлунд убивает его сыновей, насилует дочь и улетает.

Это – **традиционный архаический мотив мести**.

В песне добавлен **сказочный сюжет о лебединых девах** (Вёлунд и его братья женаты на валькириях, которые скинули лебединое одеяние, а потом покинули их).



## АНГЛОСАКСОНСКАЯ ЭПИЧЕСКАЯ ПОЭЗИЯ

Эпическая литература начала складываться в период завоевания Британии **германскими племенами англов, саксов, ютов** и др. в V-VII вв.

Носители англосаксонской поэзии - древнесаксонские певцы-сказители – **скопы**.

«**БЕОВУЛЬФ**» («*пчелиный волк*», т.е. «*медведь*»)

Наиболее значительный памятник народной англо-саксонской эпической поэзии (3182 строк).

Дошла до нас в **единственной рукописи начала X в.**, написанной двумя различными писцами.

Рукопись хранится в Британском Музее (Лондон).

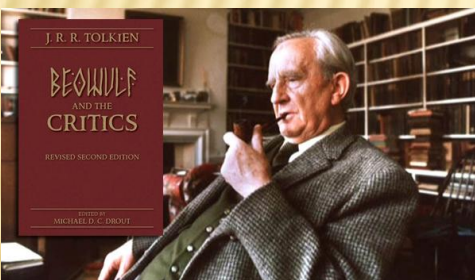
**Поэма составлена в 675-850 гг.**

Есть влияние христианства, но восходит поэма к дохристианской фольклорно-эпической традиции.

**Общие черты эпического стиля:**

- формульный стиль;
- описательность;
- ретардирующие подробности;
- детальное описание вещного мира (одежда, вооружение);
- «персональное» отношение автора к героям и событиям (элегический или гимнический тон);
- борьба с чудовищами как основной сюжетный мотив;
- исторические реминисценции (воспоминания, предсказания, намёки);
- черты культурного героя в образе Беовульфа.

**Переводчиком и знатоком «Беовульфа» является Джон Толкин (Гэндальф).**





**Основа сюжета** – битва богатыря Беовульфа с чудовищами.

Поэма разделена на две части.

**Первая часть** - Беовульф избавил соседнюю страну от двух страшных чудовищ.

Он победил **человекообразное чудовище Гренделя**, который жил в болоте и ночью похищал и пожирал спящих датских воинов, и **его мать**.

**Вторая часть** – Беовульф уже старик, он воцарился у себя на родине и счастливо правил пятьдесят лет.

Беовульф вынужден сразиться с **огнедышащим драконом**, который хранит сокровища.

Беовульф убивает дракона, но потом умирает от его ядовитых укусов.

Беовульф был с честью похоронен своей дружиной.



## Основные персонажи

Мотивы Беовульфа восходят к **времени до переселения саксов и англов в Британию.**

Почти все персонажи **скандинавы.**

**Беовульф** – воин-герой, племенной вождь.

Окружен могучими и непознанными стихиями природы, олицетворенными в образах фантастических чудовищ.

Беовульф **не историческая** фигура.

**Грендель** - антропоморфное чудовище, великан-людоед, потомок Каина.

Беовульф отрывает ему в борьбе руку.

**Мать Гренделя** – «aglæc-wif» переводится как «презренная, или женщина-монстр».

Мать мстит за Гренделя, но Беовульф отправляется в водяную бездну, убивает ее и отрубает голову Гренделю.

**Дракон** - Беовульф забирает у него сокровища, убивает его, но сам умирает от ран.

