

Кружок «Юный историк»

Занятие I

Что изучает история?

История - наука, изучающая
прошлое и настоящее
человечества

Исторический источник

- это

памятник истории, который
дает информацию о жизни
людей в прошлом

ИСТОРИЧЕСКИЕ ИСТОЧНИКИ

➔ Материальные (их можно потрогать руками)

- ✓ книги,
- ✓ орудия труда,
- ✓ предметы быта,
- ✓ постройки, памятники и т.д.



➔ Нематериальные (нельзя потрогать)

- ✓ фильмы,
- ✓ старинная музыка,
- ✓ устные рассказы очевидцев и т.д.



➔ Письменные: надписи, книги, письма, газеты и т.д.

➔ Неписьменные: постройки, фотографии, традиции и обычаи, останки древних людей и т.д.



Происхождение человечества. Древнейшие люди.



Древняя история делится на три периода:

▶ **Каменный век:**

- ▶ палеолит
- ▶ мезолит
- ▶ неолит
- ▶ энеолит

▶ **Бронзовый век**

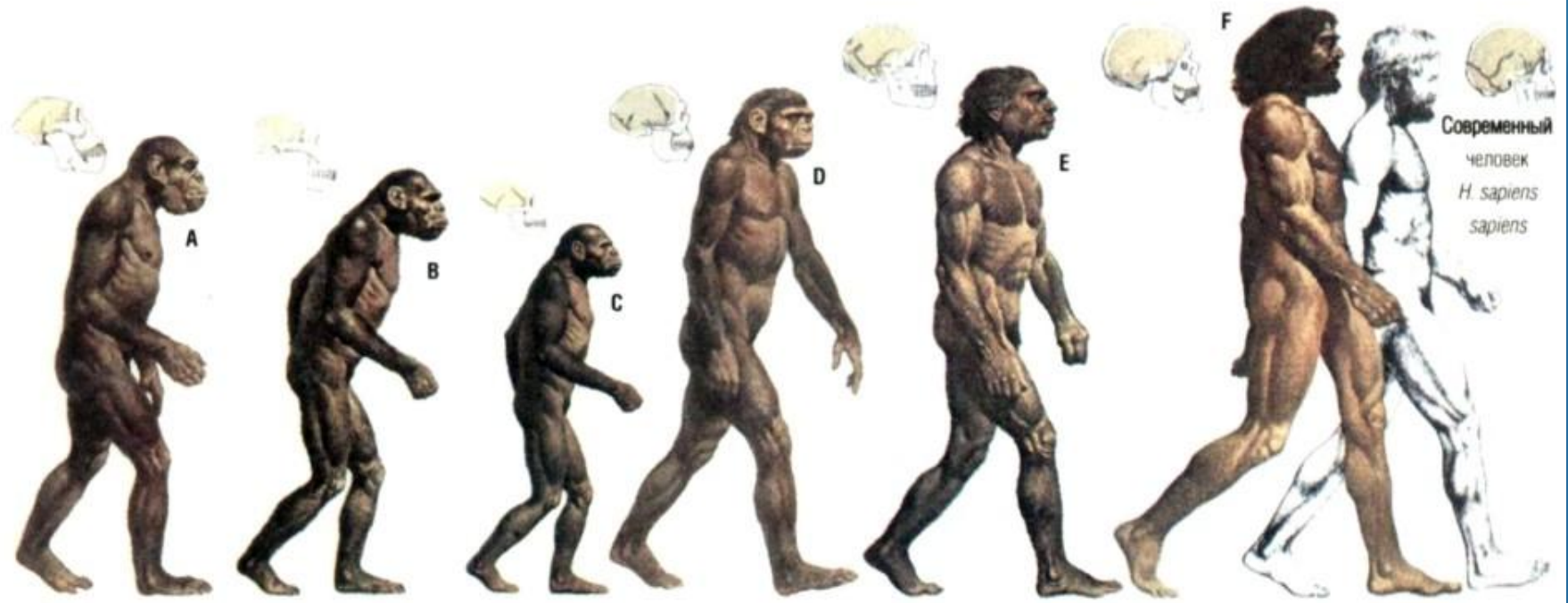
▶ **Железный век**

КАМЕННЫЙ ВЕК

- **палеолит (древний каменный век) - -2,5** млн **-12** тысяч лет до н.э.,
- **мезолит (средний каменный век) - 12-5** тысяч лет до н.э.,
- **неолит (новокаменный век) - 5-3** тысячи лет до н.э.

Этапы становления человека

Стадии антропогенеза



где

А-австралопитек *Australopithecus afarensis*

В-африканус *A. Africanus*

С-человек умелый *Homo Habilis*

Д-человек прямоходящий *H. erectus*

Е-неандерталец *H. Sapiens neanderthalensis*

Ф-кроманьонец переходящий в *H. Sapiens sapiens* т.

е. человека разумного

Австралопитек

Австралопите́ки (южные обезьяны) — группа ископаемых высших приматов, живших около 4 миллионов лет назад и вымерли 2,5 миллиона лет назад.

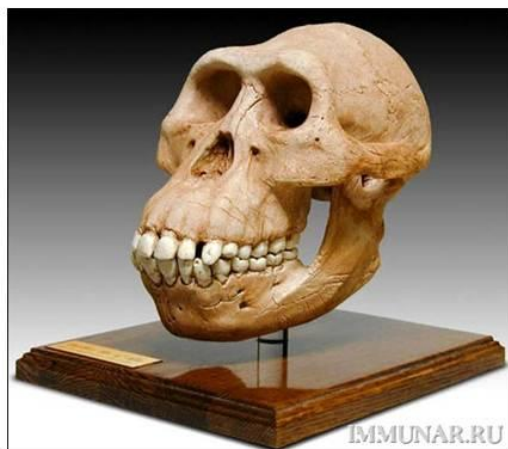
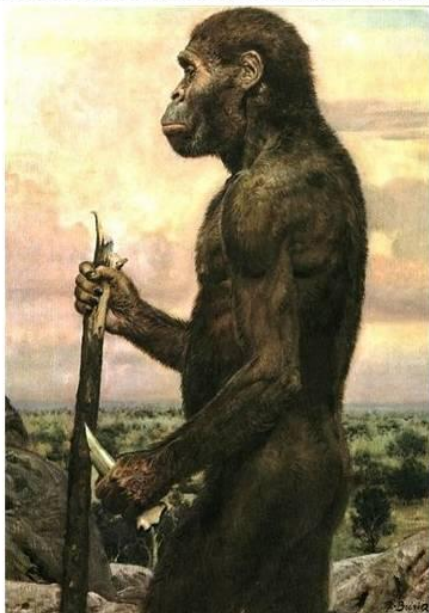


Кости впервые были обнаружены в пустыне Калахари (Южная Африка) в 1924 году, а затем в Восточной и Центральной Африке. Австралопитеками принято считать всех двуногоходящих обезьян

Останки самого древнего человека были найдены в Кении, ученые назвали его человек умелый

Австралопитек (3-4 млн. лет назад)

Австралопитек



Объем мозга в 1,5 раза
превышал обезьяний



Человѣк умѣлый (лат. *Homo habilis*) — высокоразвитый австралопитек или первый представитель рода *Homo*. Обнаружен археологами Лики (Мэри и Джонатаном) в 1960 году и описан в 1964 году по сенсационной находке из ущелья Олдувай в Танзании. В Олдувайском ущелье они вместе с костями вымершего саблезубого тигра смилодона нашли стопу, пяточную кость, ключицу и обломки черепа нового гоминида. Возможно, он пал жертвой грозного хищника. Череп, как установили потом, принадлежал ребёнку 11-12 лет. Судя по строению стопы новый гоминид был прямоходящим.

Питекантропы/Синантропы

(800-500 тыс. лет назад)

Питекантропы / Синантропы



800-500 тыс. лет назад

Объем мозга в 1,5 раза больше, чем у австралопитека, но в 1,5 раза меньше, чем у современного человека

Питекантроп или обезьяночеловек, или «яванский человек» — ископаемый подвид людей, некогда рассматриваемый как промежуточное звено эволюции между австралопитеками и неандертальцами. В настоящее время питекантропа рассматривают как локальный вариант *Homo erectus*, не породивший непосредственных предков современного человека. Древнейшие люди питекантроп и синантроп в науке получили название людей прямоходящих *Homo erectus*.

Неандерталец

Неандерталец, человек неандертальский (лат. *Homo neanderthalensis* или *Homo sapiens neanderthalensis*) — ископаемый вид человека, обитавших 30—24 тысячи лет назад. Название происходит от находки черепа, выявленной в 1856 году в ущелье Неандерталь в Германии.





неандерталец

Жил 200 000 – 28 000 лет
назад;

Рост 150 - 158 см, коренастое
тело с массивными мышцами.

Объем мозга - как у
современных людей.

Отличался низким лбом,
выступающим затылком,
надбровными дугами.

Умел разводить огонь.

Питался почти исключительно
мясом (охота, каннибализм).

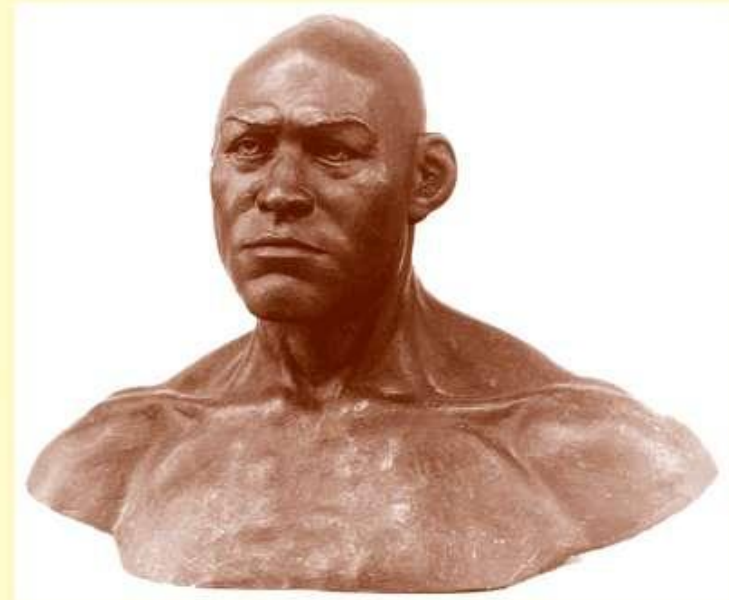
Кроманьонец

Постепенно неандертальцы исчезли (30-25 тыс. лет назад). Их сменили кроманьонцы.

Средний рост до 180—190 см и имели вытянутые пропорции тела.

Их череп по сравнению с черепом неандертальцев имел более высокий и округленный свод, прямой и более гладкий лоб, выступающий подбородок .

Людей кроманьонского типа отличало низкое широкое лицо, угловатые глазницы, узкий, сильно выступающий нос и крупный мозг в среднем 1800 см³



Охотник со стоянки Сунгирь.
Реконструкция М. М.
Герасимова, 1968 г.

Кроманьонцы (40 тыс. лет назад)



Номо sapiens - человек

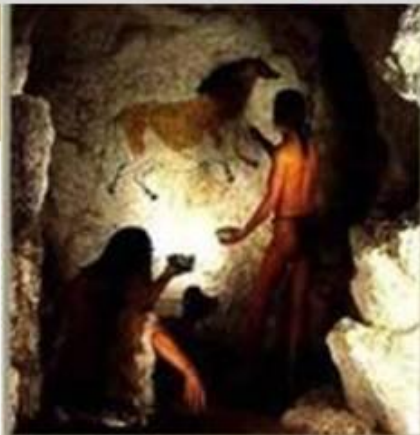
разумный

Ископаемые останки кроманьонцев найдены в гроте Кро-Маньон во Франции



Кроманьонцы

Многочисленные находки свидетельствуют о наличии культа охоты. Фигурки зверей пронзали стрелами, убивая таким образом зверя.



Кроманьонец умел не только гравировать и рисовать на плоскости, но и научился передавать и объёмные изображения. Кроманьонцы были искусными художниками. Стены их пещер покрывали удивительно точные рисунки разнообразных животных и сцен охоты на них.



Неандерталец



Европеец



Китаец



Индеец



Негр



Кроманьонец

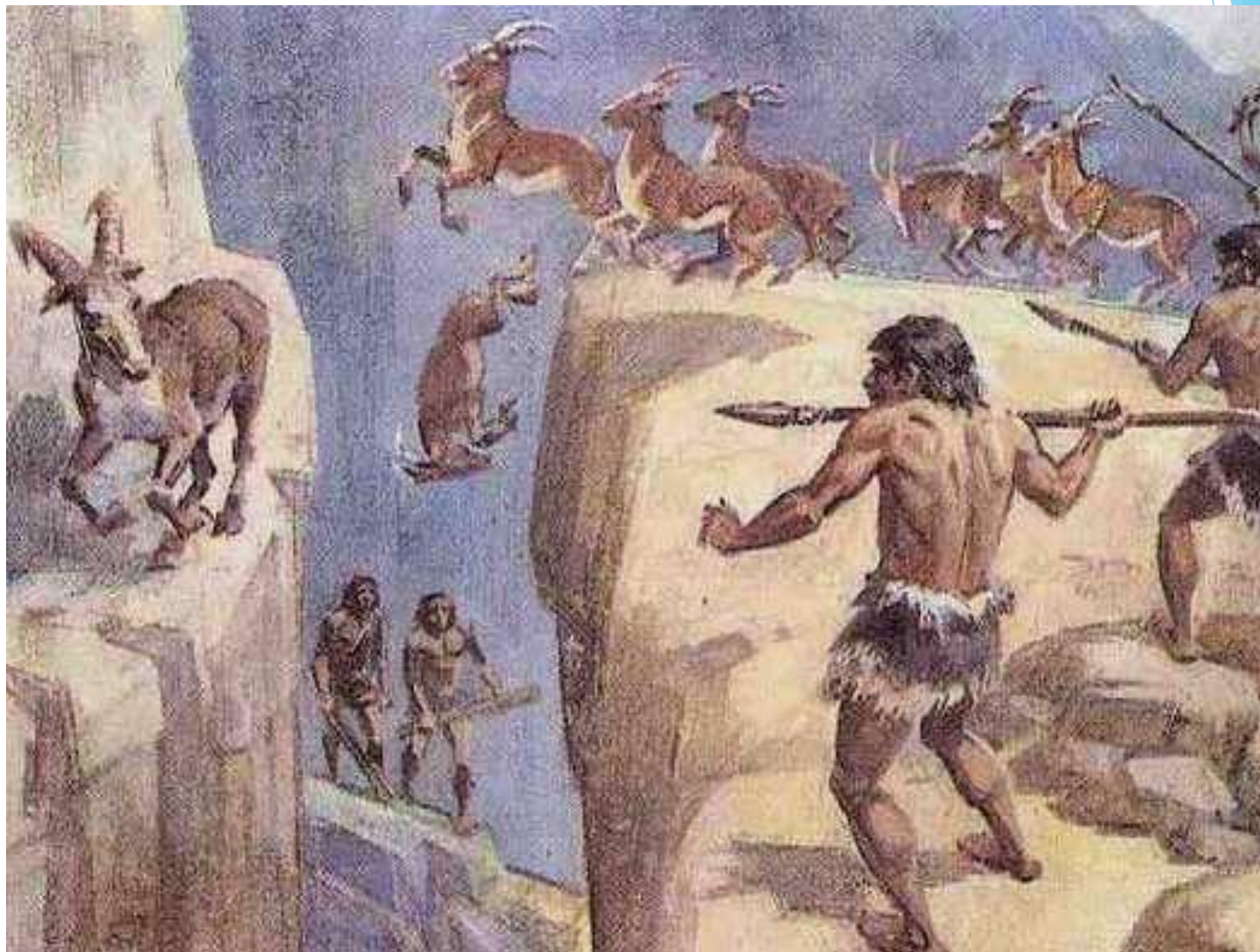


Индонезиец

Частичное скрещивание

Гипотетический общий предок

Древние охотники



ПЯТНАДЦАТЬ САМЫХ ЗАГАДОЧНЫХ АРХЕОЛОГИЧЕСКИХ АНОМАЛИЙ

Находки	Возраст, лет	Где и когда найдено
Медная пластинка, похожая на монету, с рисунками и непонятными надписями	От 200 до 400 тыс.	1870 г., США, штат Иллинойс
Глиняная статуэтка	2 млн	1989 г., США, штат Айдахо
Скелет человека	33–55 млн	1855 г., США, штат Калифорния
Металлические трубы разного диаметра	65 млн	1968 г., Франция
Отпечаток человеческой ступни	150 млн	1963 г., СССР, Туркмения
Окаменевшая подошва ботинка со следами стяжек и углубления на месте пятки	213–248 млн	1922 г., США, штат Невада
Стена из отполированных бетонных блоков	260–320 млн	1928 г., США, штат Оклахома
Человеческий скелет	286–320 млн	1862 г., США, штат Иллинойс
Золотая цепочка длиной 25 см	260–320 млн	1891 г., США, штат Иллинойс
Железная кружка	312 млн	1912 г., США, штат Арканзас
Цепочка окаменевших следов, похожих на человеческие	320 млн	2001 г., США, штат Кентукки
Гвоздь, вмурованный в плиту песчаника	360–408 млн	1844 г., Шотландия
Отпечаток башмака, точно вписывающегося в контуры современной обуви	505–590 млн	1968 г., США, штат Юта
Ваза из серого металла с серебряной инкрустацией и искусной резьбой	600 млн	1852 г., США, штат Массачусетс
Шары из твердого металла голубоватого цвета, которые нельзя поцарапать ножом	2,8 млрд	XX в., Южная Африка. Найдены сотни шаров

**Кто они? Обезьяны- далекие предки человека?
Или древнейшие люди?**

