

Хозяйство Европейского Севера



А.Е. Ферсман (1883-1945)

История развития хозяйства Европейского Севера

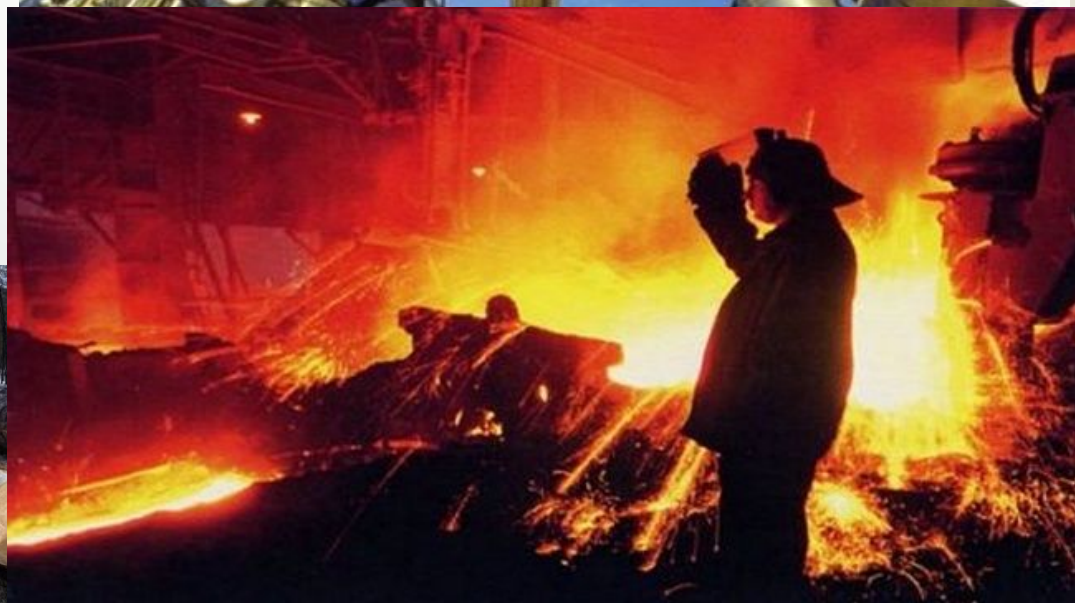
Основные этапы:

- 1. Экспорт леса из Архангельска**
- 2. Освоение апатито-нефелиновых месторождений и строительство суперфосфатных заводов.**
- 3. Освоение медно-никелево-кобальтовых месторождений и строительство металлургического комбината «Североникель» в Мончегорске.**
- 4. Формирование рыболовной флотилии на базе порта в Мурманске**
- 5. В послевоенный период формируется черная металлургия на основе руд Кольского полуострова и коксующихся углей Печорского бассейна.**



Как определить отрасль
специализации?

$$K = \Pi / H$$



«Хозяйство Европейского Севера»

ТЭК

Реки, уголь

ГЭС
ТЭС, АЭС

Устаревшие шахты,
безработица,
миграции

металлургия

Собственная руда и
привозная

Медь, никель,
кобальт

Кандалакша,
Надвоицы,
Череповец

Загрязнитель природы

лесная

Сырье,
транспорт
(реки, ж/д)

Архангельск
Кондопога
Сыктывкар,
Сегежа

Загрязнитель рек и воздуха

химическая

Фосфаты и апатиты, отходы промышленных предприятий

Хибины, Ухта,
Череповец

Загрязнение атмосферы

- Самый большой по площади район Европейской части России (1.466 тыс. км²). Состав: Архангельская, Вологодская, Мурманская области, Республики Коми, Карелия и Ненецкий АО.

Природные ресурсы очень богатые: нефть, газ, уголь Печорского бассейна, разнообразные руды (в том числе апатито-нефелиновые) Кольского полуострова и другое минеральное сырье. 3/4 территории занимают леса. В районе сконцентрировано 40% водных ресурсов западной экономической зоны.

- **Население.** Заселение территории началось в XVI в., здесь проходили пути освоения Сибири, были основаны города Архангельск, Вологда, Великий Устюг, позднее — Мурманск, Петрозаводск и другие. В настоящее время на огромной территории размещается небольшое по численности население, средняя плотность 4 чел/км². Преобладают городские жители. Отмечается дефицит трудовых ресурсов.

