



Республіка Польща



Загальні дані

- $S = 322,6$ тис. км²
- Населення — 38,1 млн чоловік
- Столиця — Варшава
- Державний лад: парламентсько-президентська республіка, унітарна держава
- Склад території: 16 воєводств
- Грошова одиниця: злотий



Економіко-географічне положення

- держава Центральної Європи на перетині транзитних шляхів;
- має вихід до Балтійського моря, порти Гданськ, Гдиня, Щецин;

- межує: з Росією та Литвою на північному сході, на сході — з Білоруссю та Україною, на півдні — з Чехією та Словаччиною, на заході — з Німеччиною.



Формування території

X ст.— *Великопольська держава;*



XVI ст.— *Річ Посполита (за
Люблінською унією)*



XVIII ст.— *поділ Польщі між
Німеччиною, Росією, Австро-
Угорщиною;*



XX ст.— *проголошення незалежності
(1918 рік)*

Природні умови

Рельєф:

- 1) Польська низовина (80% S)
- 2) гори (20% S):
 - Судети
 - Зх і Сх

Карпати

Клімат:

помірний, помірно-континентальний



Природні ресурси

- **Мінеральні**

Значні запаси кам'яного та бурого вугілля; нафти та природного газу (незначні поклади); мідні та срібні руди, сірка

- **Водні**

Головні річки — Вісла, Одер; судноплавні канали, 9300 озер, 90 водосховищ

- **Рекреаційні**

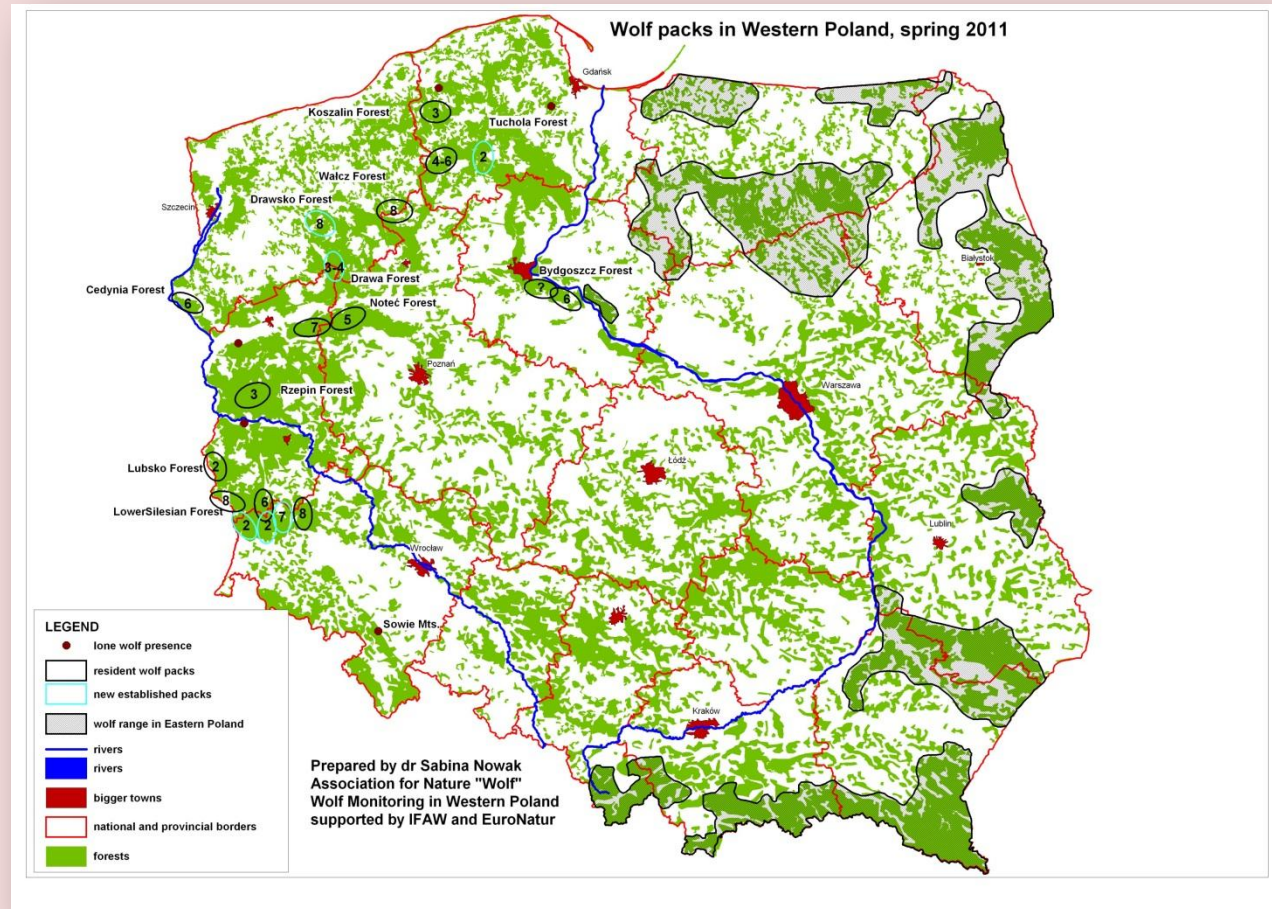
Краків, Сопот, Поозер'я

- **Земельні**

Переважають підзолисті і бурі лісові ґрунти (82% території)

- **Лісові**

20% S, переважають хвойні ліси



Населення

- **Демографічна ситуація**

I тип відтворення;
втрати у II світовій
війні — 22%
населення

Міграції:

- a) «трудові» — на Захід
- b) політичні — після II світової війни: між Україною і Польщею (операція «вісла»); Німеччиною і Польщею

- **Структура населення**

- 1) однонаціональна країна:
поляки — 98,7%;
білоруси, українці (Холмщина — 0,4%), *німці, росіяни, литовці* — 1,3%
- 2) релігійна:
християнство —
католицизм

- **Розселення**

- 1) середня густина населення — 121,8 чол./км²
- 2) рівень урбанізації — 65%

Демографічна ситуація

- Нульовий приріст населення, що виникає внаслідок помірно-низького рівня народжуваності та помірно-низької смертності.
- Фертильність - 1,29 дітей на жінку репродуктивного віку.
- Середня тривалість життя — 76 років (чоловіки - 71,9 років, жінки 80 років).



- Державна демографічна політика Польщі спрямована на підтримку багатодітних сімей, збільшення народжуваності.
- Частка працездатного населення становить 60 %.
- Середній вік населення 38,2 роки (чоловіки - 36,5 років, жінки - 40 років).
- На 100 жінок припадає 94 чоловіків.

Господарство

- 1) індустріально аграрна країна;
- 2) «шокова терапія» економіки у 80-90-ті роки ХХ століття;
- 3) курс на зближення з Заходом і Близьким Сходом;
- 4) середній рівень економічного розвитку;
- 5) територіальна структура економіки: найбільша концентрація промисловості у Верхній Сілезії





- Сільське господарство

- Тваринництво:

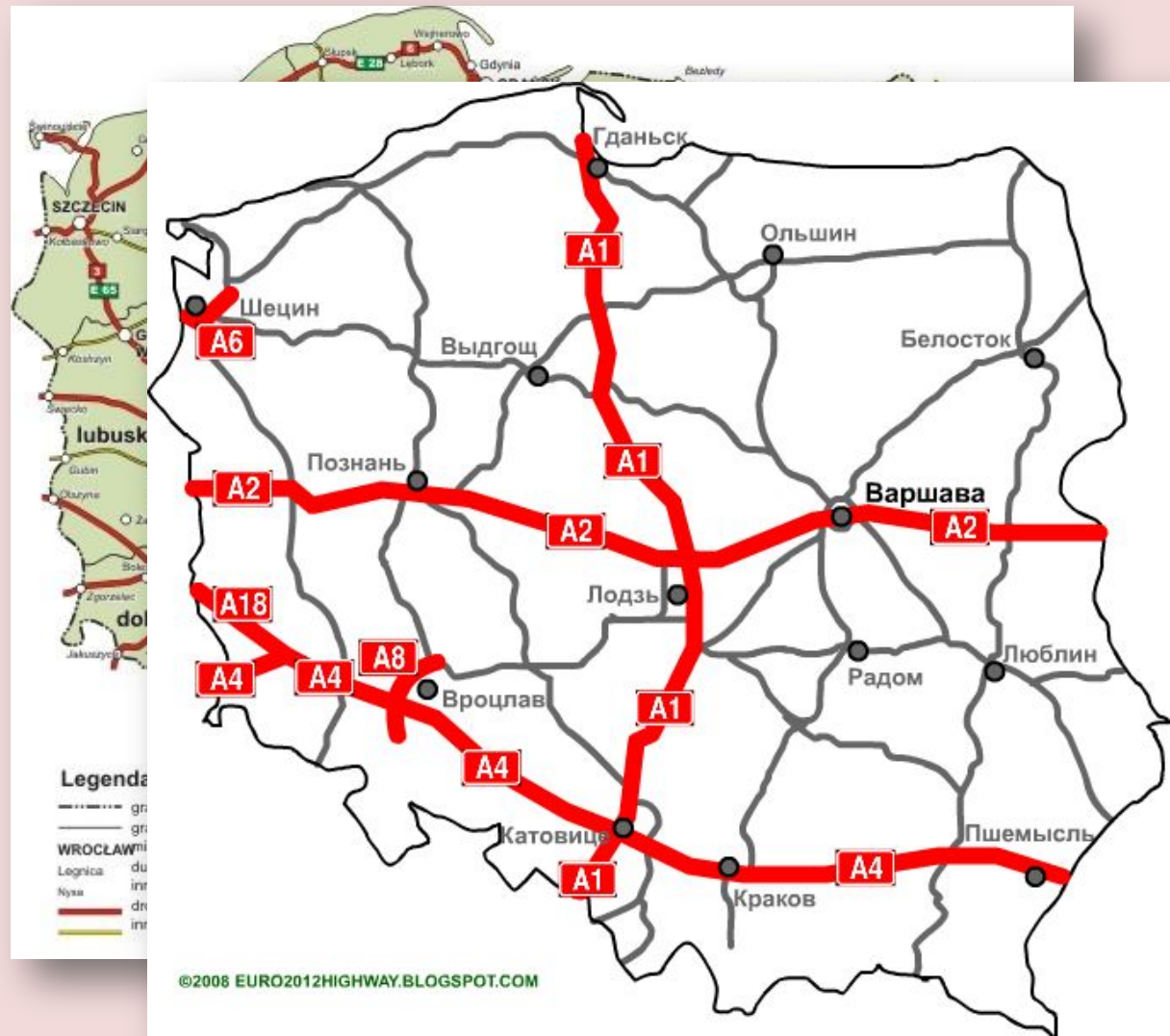
- - молочно-м'ясне скотарство;
 - - свинарство;
 - - птахівництво;
 - - вівчарство.

- Рослинництво (59% вартості сільськогосподарської продукції):

- - зернові (пшениця, жито, ячмінь, овес);
 - - технічні, цукрові буряки;
 - - картоплярство;
 - - овочівництво і садівництво.

Транспортна система

Транспортна система Польщі склалася як частина єдиної транспортної системи соціалістичних країн, тому переважають напрями транспортних магістралей Захід-Схід.



Особливо густа мережа автошляхів історично склалася на заході, південному заході та у центрі. Автомобільний транспорт традиційно лідирує у внутрішніх пасажироперевезеннях.

Морські порти

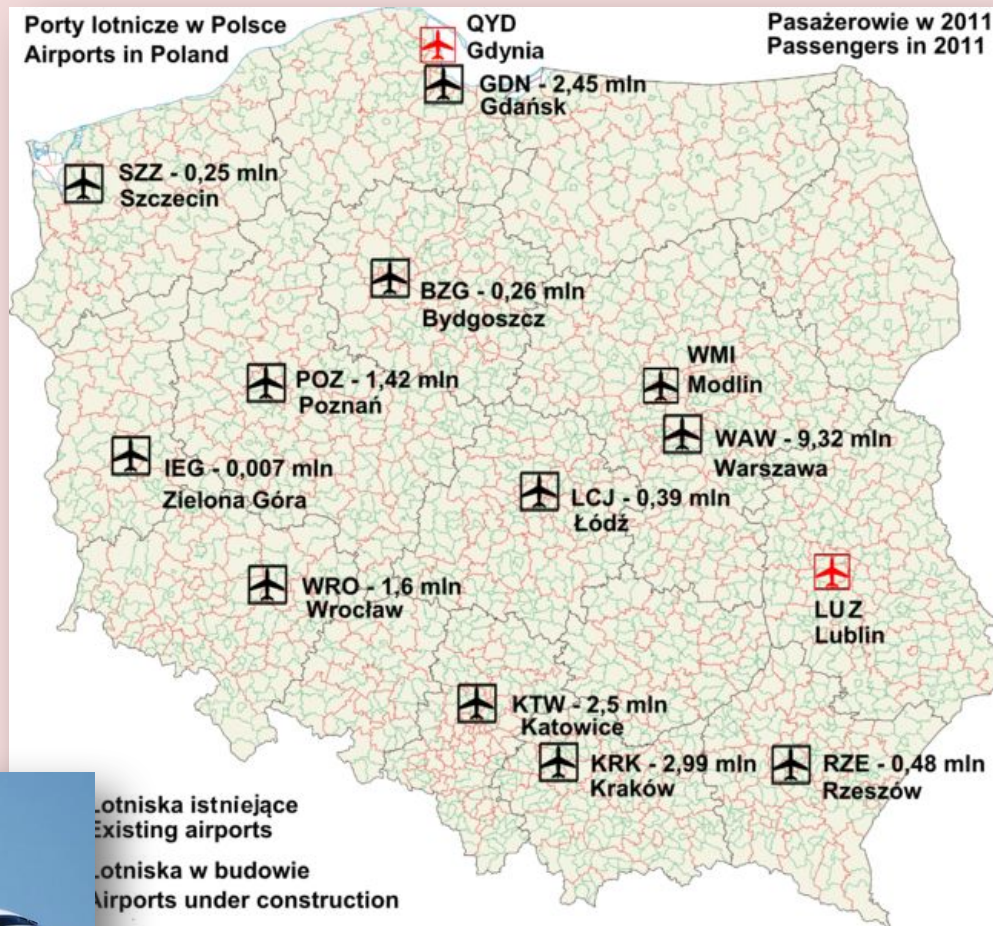
Морські порти - Щецин, Гданськ Гдиня, Свиноуйсьце. Польща має великі морські торговий і рибальський флоти. Велике значення морського транспорту для Польщі пояснюється її роллю у міжнародному поділі праці. Морськими воротами країни є порти Гданськ, Гдиня, Щецин, Свиноуйсьце.

Головні порти - Гданськ і Щецин - гирлового типу, здатні приймати судна дедвейтом до 100 тис. тон. Пізніше збудовані Гдиня і Свиноуйсьце приймають й більші кораблі. У Гдині діє сучасний контейнерний термінал. Чехія, Словаччина та Угорщина портом приписки своїх морських флотів мають польський Щецин.



Авіація

Авіаційний транспорт важливий лише у зовнішніх пасажироперевезеннях. Найбільшим польським аеропортом є варшавський аеропорт Окенце. Міжнародні перельоти здійснюються і з інших міст Польщі.



Всі польські аеропорти мають надійне транспортне сполучення з центром міст, поблизу яких вони знаходяться.

Зовнішньоекономічна діяльність

Зовнішньоекономічні зв'язки завжди відігравали велику роль у розвитку господарства країни. Після Другої світової війни вони були зорієнтовані переважно на країни соцтабору. Але сучасні показники зовнішньої торгівлі з постсоціалістичними країнами невисокі.

- 10% — країни, що розвививаються
- 40% — західноєвропейські країни
- 50% — постсоціалістичні країни

- Зовнішньоторговельний баланс

Импорт (47 млрд долл.)
<ul style="list-style-type: none"> • Машины и оборудование • Минеральное сырье • Химическая продукция • Продукты питания • Инвестиции
Германия (26,8 %), Италия (9,4 %), Франция (6,5 %), Россия (5,1 %), Великобритания (5 %)



Экспорт (28,2 млрд долл.)
<ul style="list-style-type: none"> • Медь • Электротехническое и электронное оборудование • Текстиль • Каменный уголь • Овощи, фрукты
Германия (36,3 %), Италия (6 %), Россия (6 %), Украина (4 %)



Туризм у Польщі

Польща відома як центр міжнародного туризму. Світовими курортами і центрами культурної спадщини є Сопот, Зелена-Ґура, Бельсько-Бяла, Краків, Варшава, Ґданськ.



Історично пов'язана із західноєвропейською культурою, Польща – країна своєрідна і екзотична. Крупні міста межують з мальовничими глухими місцями; тут є піщані пляжі і лісові озера, високогірні турбази і комфортабельні курорти.

Релігія

Християнство в країні закріпилось в X ст. Переважна кількість віруючих — католики. Також є порівняно невелика група греко-католиків (понад 200 тис.) і вірмено-католиків. Існує ряд церков, що відділилися від Римської католицької церкви: Старокатолицька церква маріавітів (25 тис.) і Католицька церква маріавітів (4 тис.).



Польська православна церква за числом віруючих посідає друге місце (біля 500 тис.). В окремих мазурських та білостокських селах живуть старообрядці, предки яких емігрували сюди в XVII ст. із Росії, рятуючись від релігійних переслідувань.

Урбанізація та система розселення

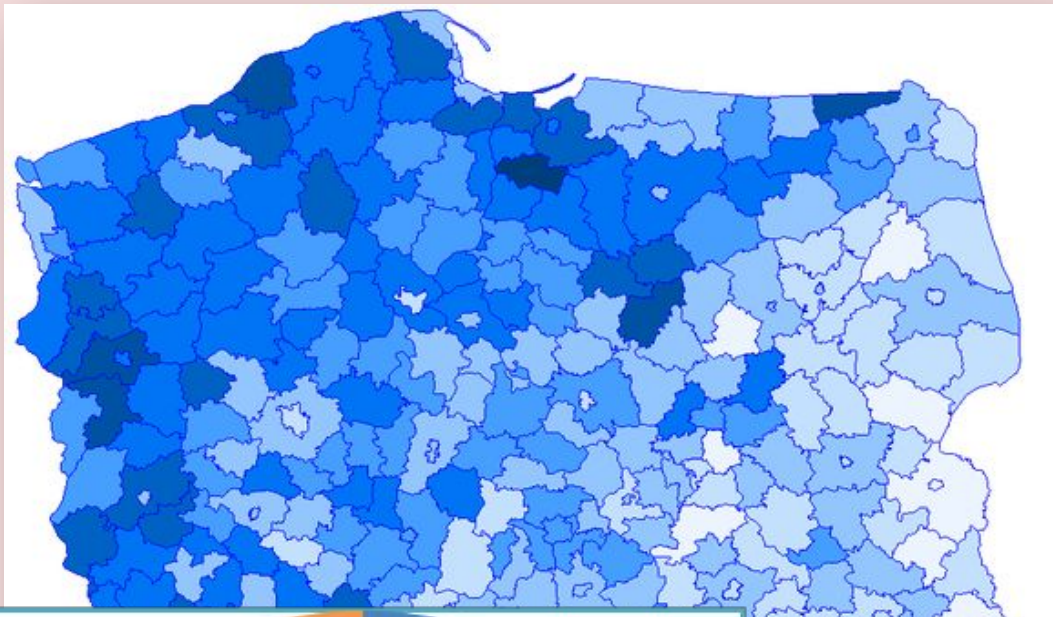
У містах проживає близько 60 % населення, на території країни розміщено 9 міських агломерацій, кожна з яких має близько 2 млн чоловік. Високою питомою вагою міського населення виділяються промислові райони Сілезії. Вплив столиці на життя країни дещо нижчий, ніж в інших країнах регіону, що пояснюється наявністю кількох розвинутих промислових центрів.

Найбільші міста Польщі (населення за 2007 рік): Варшава — місто: 1 707 тис., агломерація: 2 680 тис., Краків — 756,6 тис., Лодзь — 753,2 тис., Вроцлав — 632,8 тис., Познань — 560,9 тис., Гданьськ — 455,7 тис., Щецин — 416,7 тис., Бидґоц — 361,2 тис., Люблін — 351,8 тис., Катовіце — місто: 312,2 тис., агломерація: 2784 тис.



Трудові ресурси

Трудові ресурси Польщі становлять 21 млн. чол., або 57 % населення. У приватному секторі зайнято понад 65% усіх працюючих. Робоча сила в Польщі — одна з найбільш молодих в Європі: біля 60 % зайнятих мають вік до 40 років. Із загального числа зайнятих у 11% вища, у 66% — середня освіта. У сільському господарстві працюють 25% від усіх зайнятих, в промисловості — 27%, 12,7% — в торгівлі, 5,7% — в будівництві і 5% — на транспорті.



Зайнятість населення



Дякуємо за увагу!

