

Научная работа о медведях





Панда

Среда обитания

Большую панду можно встретить в густых непроходимых бамбуковых лесах на высоте от 1200 до 4500 м над уровнем моря, в условиях весьма умеренного климата с выраженной сменой сезонов года. Здесь, в густых зарослях бамбука, достигающего в высоту 3-4 метров, панда обеспечена укрытием и запасами пищи.

Пища

Это плотоядные животные, но им пришлось приспособиться к жизни и питанию по большей части на 30 видах бамбука (свыше 99% ее рациона). Панда стала узким вегетарианцем и питается сочными молодыми побегами и старыми стеблями, вплоть до 13 мм в диаметре, и даже корнями бамбука, используя при этом свои мощные челюсти и сильные зубы, чтобы сокрушить жесткий, волокнистый бамбук.



Среда обитания

Медведь гризли представляет собой подвид бурого медведя, однако, в отличие от него, обитает он на территории Северной Америки и Канады в изолированных зонах неподалеку от скалистых и каскадных гор. Самое понятие «гризли» переводится с латинского как «страшный», и это не случайно, ведь такой огромный и свирепый медведь может вселить ужас в любого повстречавшегося на его пути. Случайных путников он может напугать своим ростом (до 3 метров) и габаритами (полтонны), и особенно острыми когтями, изогнутыми к концам.

Гризли

Пища

Что же касается образа жизни медведя гризли, так он практически идентичный с жизнью бурого медведя. Животное употребляет растительную пищу, рыбу из пруда и мед. На протяжении всей зимы медведь впадает в спячку.



Среда обитания

Самыми большими хищниками на планете считаются белые медведи, которые обитают в Канаде, Норвегии, Гренландии, России и на Аляске. Большая часть животных находится в Канаде. Охотиться на белых медведей можно только коренным жителям Севера. В данное время животные находятся на грани вымирания из-за резкого изменения климата.

Пища

Ежегодно белые медведи съедают до 50 тюленей. Хищникам приходится часами караулить тюленей у лунки, чтобы их поймать. Одним ударом лапы белый медведь выбрасывает тюленя на лёд.

Белый медведь



Бурый медведь

Среда обитания

Распространение медведя обширно, его можно повстречать и у западных границ Тихого океана, в Средней Азии и в горах Кавказа. Отдает предпочтение зверь смешанным лесам в которых есть непроходимые буреломы, болота с сухими островами и долины. В гористой местности медведи стараются держаться малооблесненных мест или лугов.

Пища

Пищевой рацион бурого медведя различен и больше зависит от года, какая урожайность кормовых культур. По выходу из берлоги медведь поедает муравьев, побеги осины, когда сойдет снег ест всходы свежей травы, немного позже свежие листики осины, различную мелкую живность, яйца, и где-то примерно к середине лета по мере созревания ест ягоды.



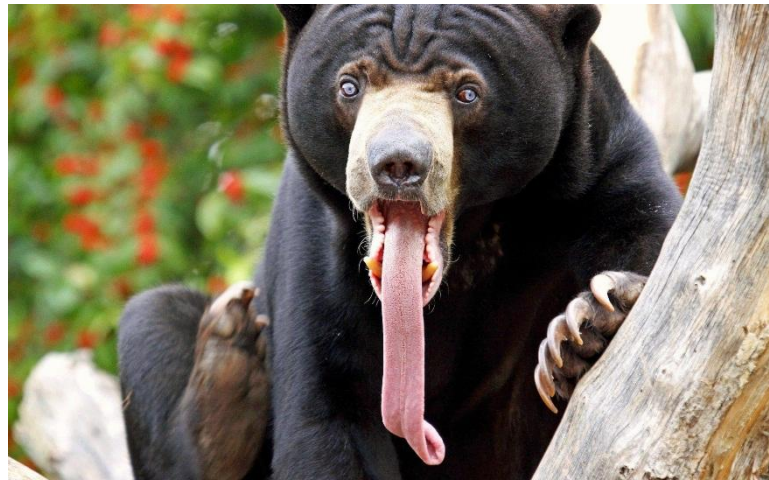
Среда обитания

С самого начала эти медведи были найдены в Китае, но сегодня, благодаря вмешательству человека, в этой стране они не водятся. Места обитания малайских медведей – горы и равнины, также, их можно встретить и в густых лесах островов Индийского океана.

Пища

Данный вид известен благодаря своему необычайно длинному языку, которым медведи добывают мед, и достают из расщелин муравьев. Также, эти медведи не впадают в спячку. Они не питаются мясом, хотя их зубы очень прочные и острые. С их помощью бируанги раскалывают кокосовые орехи и ломают древесину, чтобы достать термитов.

Малайский медведь





Гималайский медведь

Среда обитания

Гималайский медведь (белогрудый, черный) проживает на восточных и южных территориях, относится к отряду хищных млекопитающих. Данный вид довольно-таки распространен, но некоторые подвиды на грани вымирания и занесены в красную книгу.

Пища

По большей части животное питается растительной пищей: орехами, плодами, ягодами, желудями, растениями и корневищами. Мед, земноводные и муравьи иногда употребляются для разнообразия. В редких случаях могут полакомиться остатками добычи других зверей. Самостоятельно выходит на охоту очень мало.



Губач

Среда обитания

Стоит отметить, что популяция медведей-губачей не многочисленна и составляет всего 10 тысяч особей, что и объясняет их малоизвестность. Обитают такие медведи в Индии, Пакистане, Бутане, Бангладеш и Шри-Ланке. Где-то в конце 20 века распространенность губачей была более высокой, сегодня же численность их постепенно сокращается.

Пища

Медведь-губач также получил имя «медовый медведь», поскольку он очень любит мед. В основном же особи питаются различными растениями и насекомыми. В летний период могут есть очень много ягод и фруктов.



Красная панда

Среда обитания

Медведь размером с крупную кошку - кажется, такое бывает только в мультфильмах. Однако такое живое чудо действительно существует в Юго-Восточной Азии, поражая зоологов и приезжих своим необычным видом.

Пища

В зоопарках их кормят зеленью бамбука, грибами, фруктами и иногда яйцами.



Среда обитания

Очковый медведь - это южноамериканский медведь, занесенный в Красную книгу, так как находится на грани вымирания. Этот зверь небольшой величины, с белыми или желтоватыми кольцами вокруг глаз, отсюда и название.

Пища

Могут покормиться насекомыми, не исключают, что нападают на гуанако и оленей, не откажутся от падали. Хоть ягоды и фрукты им больше по вкусу, от нехватки еды хищники переключаются на животную еду.

Очковый медведь



ОТКРОЙ
ПЛАНЕТУ
ЗАНОВО



Кермодский медведь-призрак

Среда обитания

*В труднодоступных лесах на западном побережье Канады живет таинственный медведь-призрак, как называли его местные индейцы. Его впервые описал Френсис Кермод, поэтому медведь называется кермодским (*Ursus americanus kermodei*).*

Пища

Охотится кермодский медведь на лосося, который поднимается на нерест. Когда не голоден, съедает только икру и голову, остатки рыбы гниют и служат питанием для местной буйной растительности.

Когда сезон рыбалки заканчивается, питается, в основном, растительной пищей: травой, грибам, ягодами, медом, хотя не брезгует падалью,



Коала

Среда обитания

Во времена появления коал в Австралии подавляющую часть материка занимали эвкалиптовые леса, и природа создала живое существо, которое заняло пустующую нишу потребителя этой экзотической пищи.

Пища

Коалы едят только эвкалиптовый лист, который имеет низкую калорийную ценность (малое количество белка), и большое содержание ядовитых химических соединений (фенолы и терпены). Суточная норма потребления эвкалипта для коалы составляет 1 кг молодых листочков.

На этом у нас всё, любите природу!

