



# Живопись в 3 курс

- изменение цвета

## «Натюрморт из предметов быта и стекла с направленным освещением»

Подготовила  
преподаватель:  
Ефимова Юлия





Девид Хайфец. Х.м.



О.А.Васильев. Свет. Б.,  
акварель.

Некоторые художники используют необычные идеи для освещения натуры. Например, натюрморт, освещённый свечой или настольной лампой, освещение только одного предмета, или освещение с преломлением света от цветных стёкол (кувшинов, бокалов и тд.). Это выглядит действительно оригинально и интересно.



Сюзан Райдер Натюрморт. Х.м.

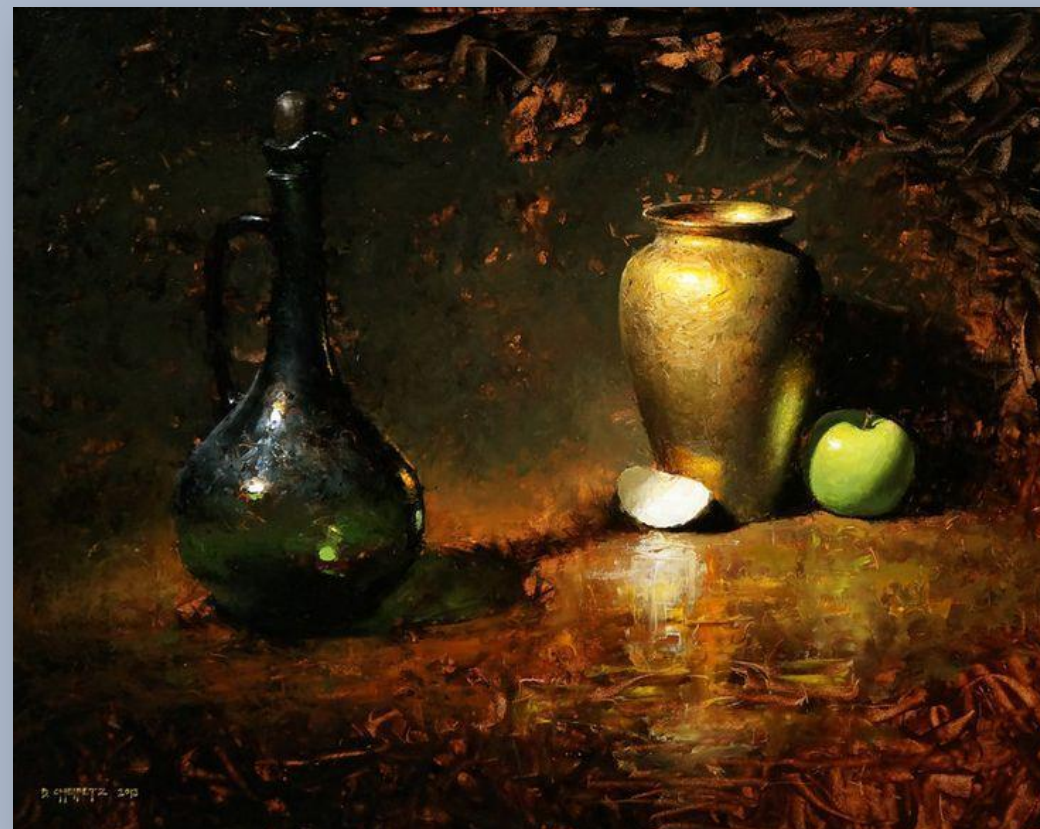
*Вы уже знаете, что свет влияет на исходный цвет предмета и может изменить его и трансформировать. Один и тот же объект выглядит совершенно по-разному в условиях разного освещения.*

*Одной из таких ситуаций освещения, наглядно показывающих как свет влияет на изменение цвета объекта, может стать точечное освещение, направленное на объекты с близкого расстояния. А если этот свет направить через цветное стекло, например, цветные кувшины и бутылки, то мы получаем эффект цветного фильтра, наложение цвета стекла на цвет объекта, что усложняет задачу для художника и делает её ещё интереснее.*

*Давайте рассмотрим несколько работ разных художников и попробуем проанализировать и понять, как написаны натюрморты при таком преломлённом свете.*

**Девид Хайфец, современный художник.**

У него очень необычные



Отличаются они нестандартным освещением: свет направлен на предметы сверху, почти сзади, точно – т.е. только на несколько из них, или направлен через стеклянные предметы.



*В представленной рядом фотографии работы Дэвида Хайфеца мы видим, как свет, преломляясь через цветное стекло, падает на предметы и плоскость стола цветными пятнами. Синий бокал окрашивает свет и свою собственную падающую тень на дыне в яркий синий цвет, обогащая их насыщенными синими рефлексами; красный бокал – создаёт тень на кусочке дыни с рефлексом красного оттенка.*

На фотографии натюрморта рядом видно, что одна из фиолетовых слив, находящаяся под непосредственным воздействием преломлённого зелёного света от стакана, приобретает сложный зелёно-фиолетовый оттенок.

Художник через свои работы даёт возможность понять, что свет и цвет зависят друг от друга, они неразделимы. И к тому же, игра света и цвета, создаваемая необычными условиями освещения, подчёркивает характер натюрморта, усиливает его





Пауль Джексон, в своей работе показал игру света на самих стеклянных предметах и в тенях, падающих от них. Художник передал не только материальность действительности, характер и фактуру предметов, но и ощущение красоты «мира вещей».



## ***Натюрморт со стеклом***

***Материалы: ватман А2,  
акварель или гуашь (на  
выбор), кисти разных  
размеров (белка/щетина,  
нейлон), карандаши НВ, В2,  
стирательная резинка.***

***Время выполнения: 18/24***

***Ефимова Ю.В.***

***Натюрморт со стеклом.***

***2020***

***Б., акварель***



Начнем с анализа натюрморта по фотографии. Постановка состоит из двух предметов быта (2 чайника), 3 цветных бутылок, нескольких плодов жёлтого и красного цветов (яблоки и тыква) и драпировок. Свет направленный. Источник света – светильник тёплого света – расположен близко, слева и несколько позади постановки, что создает сильные контрасты между светом и тенями. Дальний фон тёмный и локальный. Подчёркивает глубину пространства. Он совсем не освещён.

Фотография натюрморта  
для работы



Главная идея натюрморта состоит в том, что точечный свет, проходя через цветные бутылки, преломляется и падает на предметы и драпировки, создавая необыкновенное свечение на этих предметах. Красная бутылка даёт красное свечение на латунном чайнике, голубая - голубое свечение на белом чайнике.

В этой презентации представлена работа педагога НДХШ Ефимовой Юлии Валерьевны, выполненная акварелью. Вы можете выбрать любую подходящую для вас технику и материал исполнения (акварель или гуашь).

Не бойтесь экспериментировать. У вас всегда есть возможность подойти к решению задачи более творчески!



**1.** Начинаем работу с композиционного размещения предметов в листе, сравниваем пропорции, проверяем правильность построения, уточняем форму.



В этой постановке начинать работу в цвете можно как с предметов, так и с фона.

Создаём кистью с достаточным количеством воды влажное цветное пятно внутри формы белого чайника из смеси светлой охры с лимонным жёлтым. Сухой чистой кистью или промакиванием бумажной салфеткой выбираем блики на освещённой части. Вкапываем лёгкий, но яркий оттенок ФЦ голубой с левой стороны, там где падает голубой свет на чайник. Рядом, добавим немного жёлтого цвета.

В теневые части предмета вливаем смесь розовых, фиолетовых, голубых, тёмно-зелёных оттенков. Прорисуем ручку чайника. Добавим охру в рефлекс в правой части. Глубину носика и рисунок дорисуем после высыхания. Смесью кадмия и коричневого прорисуем крышку предмета, в теневые зоны добавим смеси марса коричневого, фиолетового, кобальта и краплака.



2. Далее прописываем латунный чайник. Также кистью создаём влажное цветочное пятно смесью охры и зелёного тёмного. Промокиванием бумажной салфеткой выбираем блики.





Пока поверхность влажная, с левой стороны у носика вкапываем смесь оранжевого с кадмием красным, чтобы показать падающий свет от красной бутылки. В теневые части добавим смесь тёмно-зелёного, марса коричневого, кобальта, краплака, фиолетового. Более тёмным цветом обозначим соединение крышки и основания чайника. Напишем носик и ручку такими же смесями, что и сам чайник. Обязательно покажите световую часть ручки, тогда она станет объёмной.



3. Переходим к стеклянным предметам. Заливаем всю поверхность красной бутылки смесью оранжевого и кадмия красного, и постепенно вливаем в центральную часть смеси краплака, фиолетового, ультрамарина. Не забываем салфеткой обозначить блики. Пока поверхность не высохла, в края совсем немного вкапываем лимонную краску. Она начнёт отталкивать красные цвета, создавая свечение от лампы.





Точно также прописываем голубую бутылку. Всю бутылку покроем смесью охры, ФЦ голубого, травяного зелёного. Выделим блики. В центр бутылки добавим смесь кобальта, фиолетового, тёмно-зелёного. В края вкапаем жёлтые цвета.



Смесью жёлтого кадмия и охры покроем форму жёлтой бутылки. Выделим блики сухой салфеткой. Смесями охры, фиолетового, тёмно-зелёного пропишем центральную часть предмета. В края снова вкапаем жёлтые краски. У всех бутылок уточним горлышки и прорисуем пробки.

4. Заливка фона.  
Смесью чёрного, марса  
коричневого ,  
фиолетового или  
краплака, заливаем фон.  
Сразу смешаем нужный  
оттенок в отдельную  
ёмкость, так как нам  
понадобится довольно  
большое количество  
смеси. После высыхания  
первого слоя, можно  
нанести второй по мере  
необходимости.





5. Проработка яблок и маленькой декоративной тыквы.

Смесью жёлтого кадмия и лимонного покрывает влажную поверхность жёлтой тыквы и яблок. В теневые часть вливаем смесь охры, фиолетового, кобальта. Сухой салфеткой выбираем световые места «на пупырышках» декоративной тыквы, чтобы показать её фактуру. Нарисуем хвостик у тыквы смесью охры, фиолетового, краплака.

Смесью оранжевого и кадмия покроем поверхность красных яблок. В теневые части добавим смесь краплака и фиолетового. В конце работы не забудем нарисовать черенки у всех яблок.



6. Заливка голубой драпировки. Смесью охры с голубым зальём поверхность голубой драпировки. Но падающий свет от голубой и красной бутылок лучше проложить заранее. Теневые зоны пропишем смесью кобальта, фиолетового, чёрного. Внимательно следите, где начинаются и заканчиваются тени, как они переходят в свет, это поможет прописать складки у драпировки. После просыхания, лессировкой ещё раз затемним тени ультрамарином, чёрным углубим самые тёмные участки.



## 7. Завершение работы.

В завершении работы уточним тени у предметов и в складках драпировки, доработаем детали на всех предметах (рисунок на белом чайнике, ручки у обоих чайников, черенки у яблок).

На этом работа над натюрмортом завершается.

***Успехов вам в вашей творческой работе!***