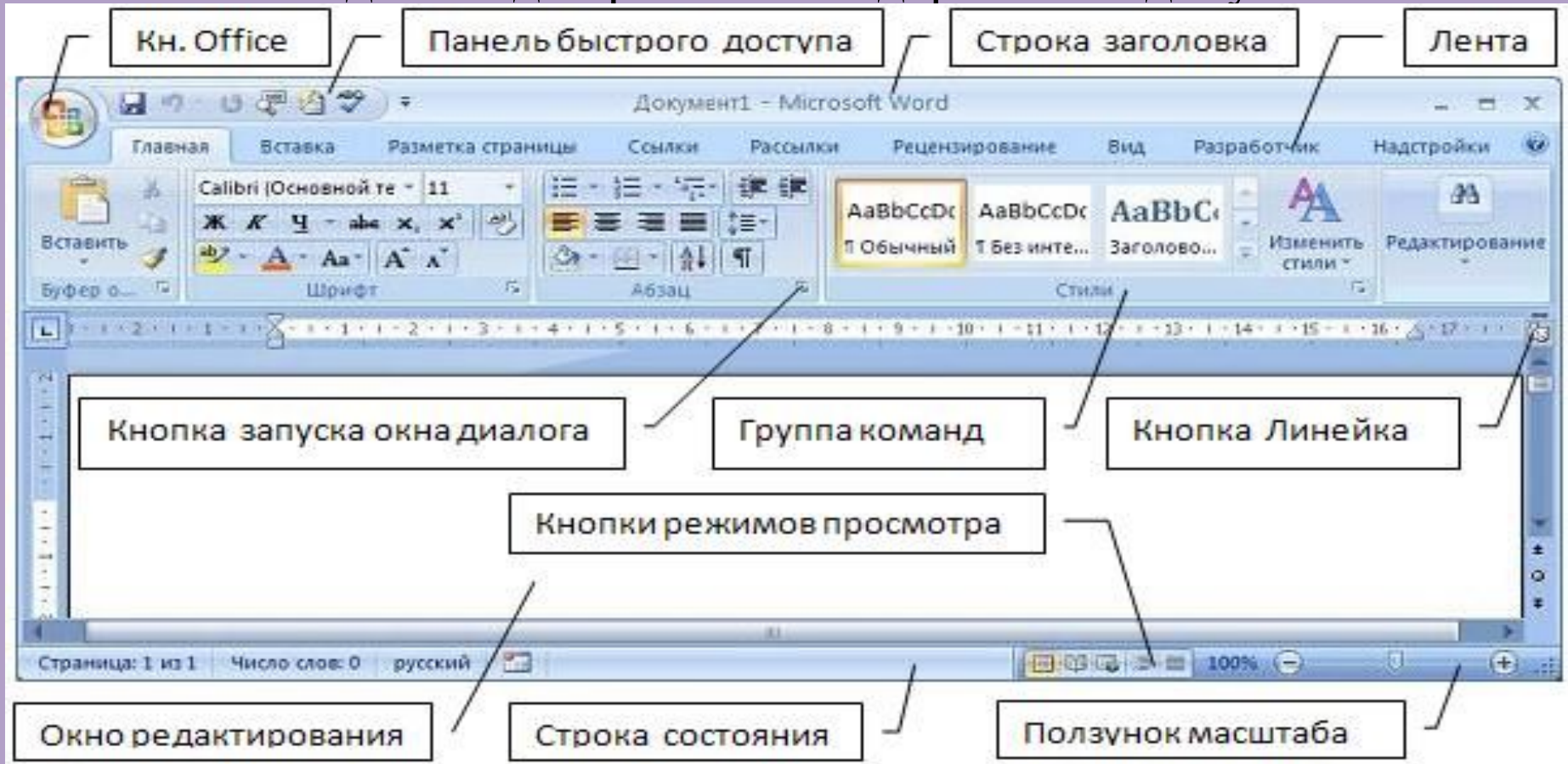
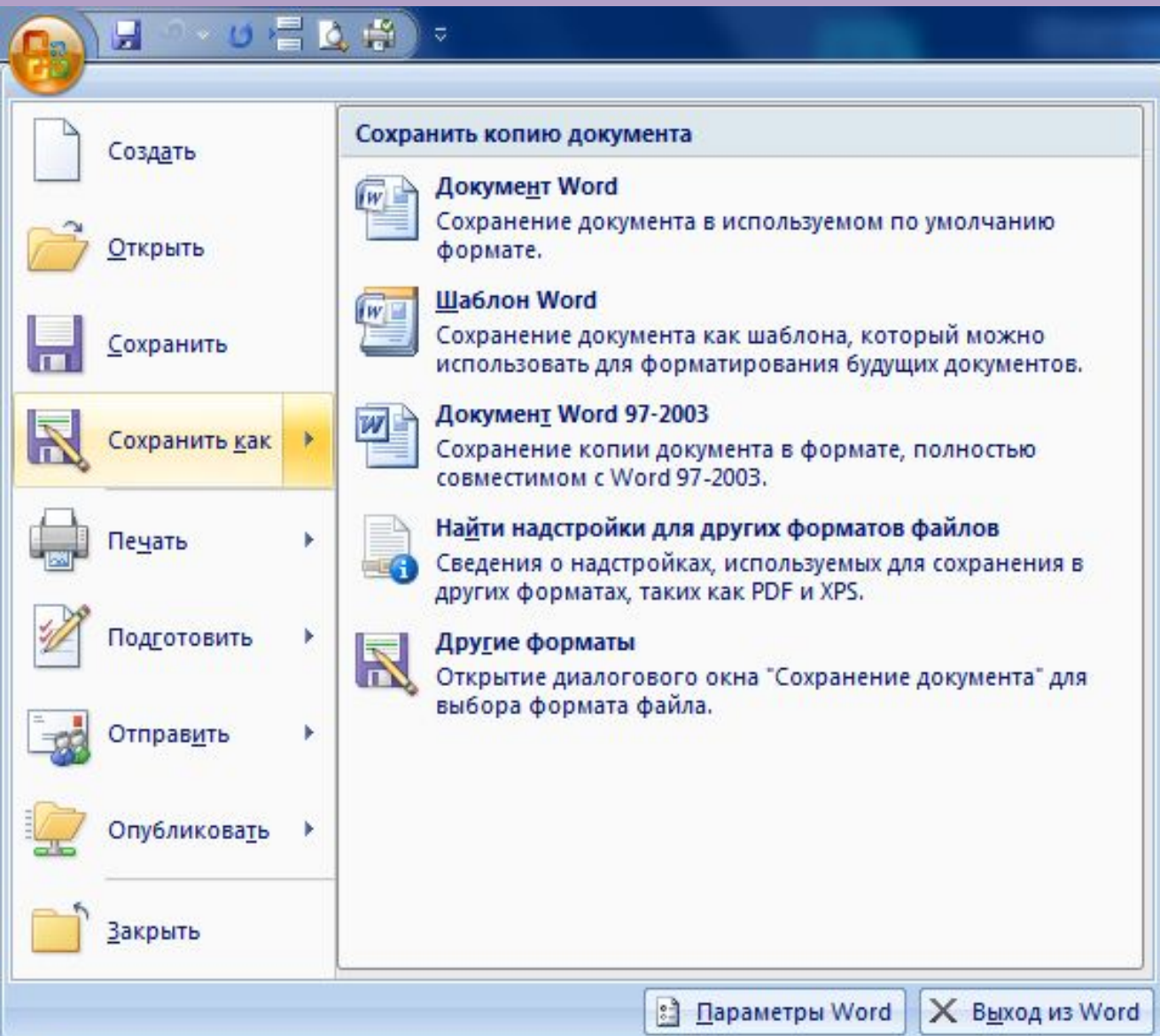


ЛЕНТА

это область окна приложения, расположенная между строкой заголовка и окном редактирования документа, на которой размещены команды (пиктограммы) необходимые для работы с содержимым документа



КНОПКА Office



Предназначен
а для
управления
файлом
(документом в
целом)

- Общие
- Экран
- Правописание
- Сохранение
- Язык
- Дополнительно
- Настройка ленты**
- Панель быстрого доступа
- Надстройки
- Центр управления безопасностью

Настройка ленты и сочетаний клавиш.

Выбрать команды: ?
 Часто используемые команды

- Абзац...
- Быстрая печать
- Вернуть
- Вертикальная надпись
- Вставить
- Вставить
- Вставить сноску
- Вырезать
- Выровнять по левому краю
- Выровнять по центру
- Гиперссылка...
- Две страницы
- Задать начальное значение...
- Изменить уровень списка
- Интервал
- Исправления
- Копировать
- Макросы
- Маркеры
- Надпись
- Надпись
- Найти
- Нарисовать таблицу
- Нумерация
- Одна страница
- Определить новый формат номера...
- Отклонить и перейти к следующему
- Открыть

Добавить >>
 << Удалить

Сочетания клавиш: Настройка...

Настройка ленты: ?
 Основные вкладки

- Основные вкладки
- Главная
 - Буфер обмена
 - Шрифт
 - Абзац
 - Стили
 - Редактирование
 - Вставка
 - Разметка страницы
 - Ссылки
 - Рассылки
 - Рецензирование
 - Вид
 - Разработчик
 - Надстройки
 - Запись блога
 - Вставка (запись блога)
 - Структура
 - Удаление фона

Создать вкладку Создать группу Переименовать...

Настройки: Сброс ?
Импорт-экспорт ?

OK Отмена

Настройка ленты

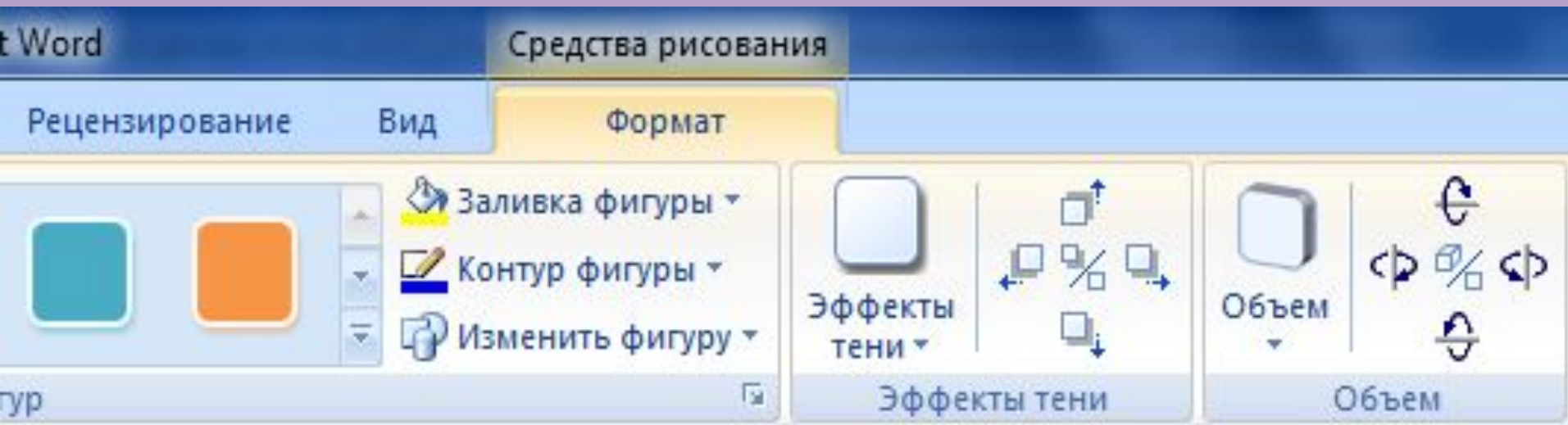
- Настройка панели быстрого доступа
- Создать
 - Открыть
 - Сохранить
 - Отправить по электронной почте
 - Быстрая печать
 - Просмотр и печать
 - Правописание
 - Отменить
 - Вернуть
 - Нарисовать таблицу
 - Открыть последний файл
 - Другие команды...
 - Разместить над лентой

НАСТРОЙКА ПАНЕЛИ БЫСТРОГО ДОСТУПА

КОНТЕКСТНЫЕ ИНСТРУМЕНТЫ

появляются на **Ленте** при работе с определенным объектом в документе.

Так, например, если вставить и выделить объект **Фигура** в документе, то появятся контекстные инструменты, называемые **Средства рисования**, и вкладка **Формат** на **Ленте**

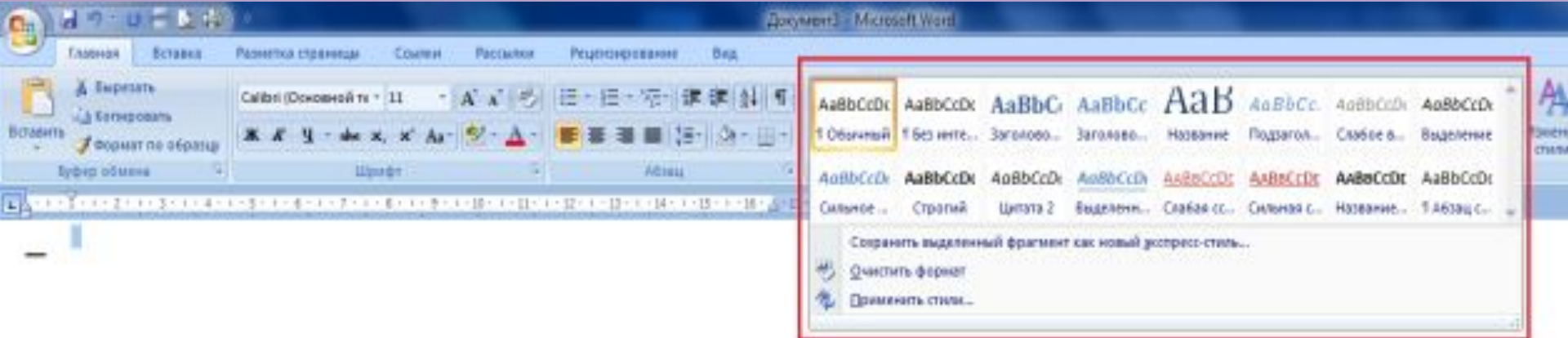


ДИАЛОГОВЫЕ ОКНА

Набор однотипных элементов

Например, коллекция стилей, тем, полей и т.д.

Существует два типа коллекций: коллекции, содержащие небольшое количество элементов, и большие коллекции. Большие коллекции представлены в виде раскрывающихся списков



СТРОКА СОСТОЯНИЯ

- По умолчанию в этой строке
- (в левой части) указываются количество страниц и номер текущей страницы, количество слов, язык ввода текста;
 - (в правой части) - режим просмотра документа, масштаб.
 - Чтобы изменить набор отображаемых элементов, необходимо щелкнуть правой кнопкой мышки на строке состояния.
 - Снимая или устанавливая флажки соответствующих пунктов меню, можно настроить вид строки состояния по своему желанию

| Настройка строки состояния | |
|-------------------------------------|--|
| <input type="checkbox"/> | Форматированный номер страницы 1 |
| <input type="checkbox"/> | Раздел 1 |
| <input checked="" type="checkbox"/> | Номер страницы 1 из 1 |
| <input type="checkbox"/> | Вертикальное положение на странице 2,9см |
| <input type="checkbox"/> | Номер строки 2 |
| <input type="checkbox"/> | Столбец 1 |
| <input checked="" type="checkbox"/> | Число слов 0 |
| <input checked="" type="checkbox"/> | Проверка правописания Ошибки не найдены |
| <input checked="" type="checkbox"/> | Язык Английский (США) |
| <input checked="" type="checkbox"/> | Подписи Отключен |
| <input checked="" type="checkbox"/> | Политика управления данными Отключен |
| <input checked="" type="checkbox"/> | Разрешения Отключен |
| <input type="checkbox"/> | Исправления Выкл. |
| <input type="checkbox"/> | Caps Lock Отключен |
| <input type="checkbox"/> | Замена Вставка |
| <input type="checkbox"/> | Режим выделения |
| <input type="checkbox"/> | Запись макроса Нет записи |
| <input checked="" type="checkbox"/> | Ярлыки режимов просмотра |
| <input checked="" type="checkbox"/> | Масштаб 100% |
| <input checked="" type="checkbox"/> | Ползунок масштаба |

РЕЖИМЫ ПРОСМОТРА ДОКУМЕНТОВ

**Разметка страницы,
Режим чтения,
Веб-документ,
Структура,
Черновик.**

**Дополнительные режимы: Схема документа и
Эскизы, Предварительный просмотр.**

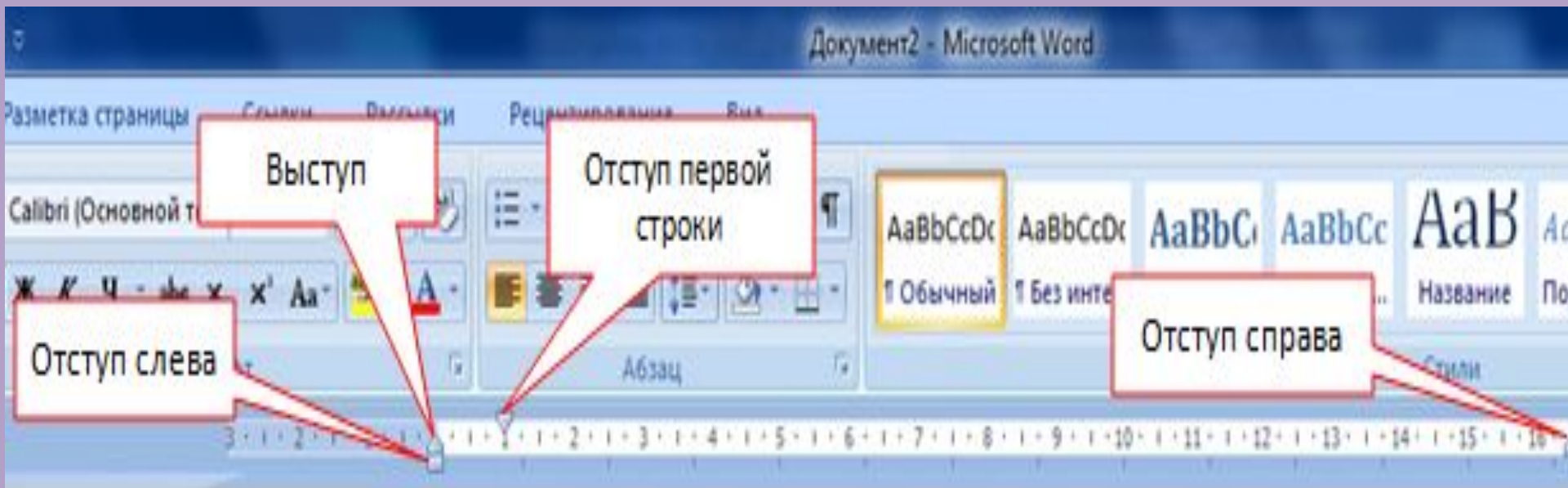
Переключаться между режимами просмотра документа можно с помощью вкладки **Вид** выбрав группу **Режимы просмотра документа** или используя кнопки, расположенные в строке состояния.

| Вид | Использование |
|---------------------------------|--|
| Разметка страницы | Для просмотра дизайна, компоновки и обработки текста и графики перед печатью |
| Режим чтения | Для чтения и просмотра документа |
| Веб-документ | Предназначен для создания веб-страниц или документов, которые будут просматриваться на экране |
| Структура | Используется при создании больших документов, насыщенных заголовками и подзаголовками |
| Черновик | Используется для набора и форматирования текста |
| Схема документа | Для быстрого перемещения между различными разделами, подразделами документа. |
| Эскизы | Данный режим позволяет удобно переключаться между страницами. |
| Предварительный просмотр | Просмотр документа перед печатью |

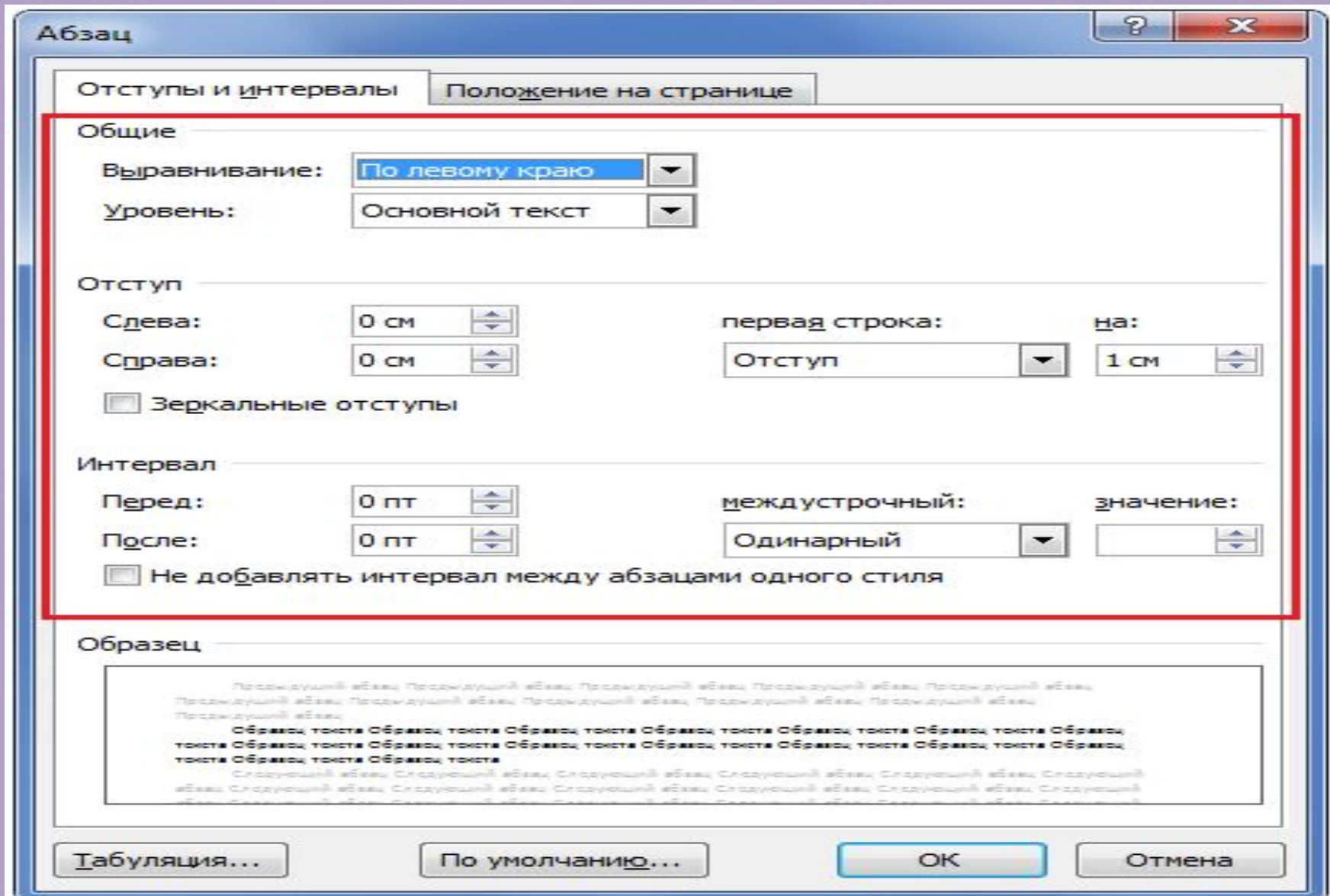
УСТАНОВКА ПАРАМЕТРОВ ВВОДА

Абзац в Word

Для установки абзацного отступа, левой и правой границ текста используются маркеры на горизонтальной линейке, которые можно перемещать с помощью мыши

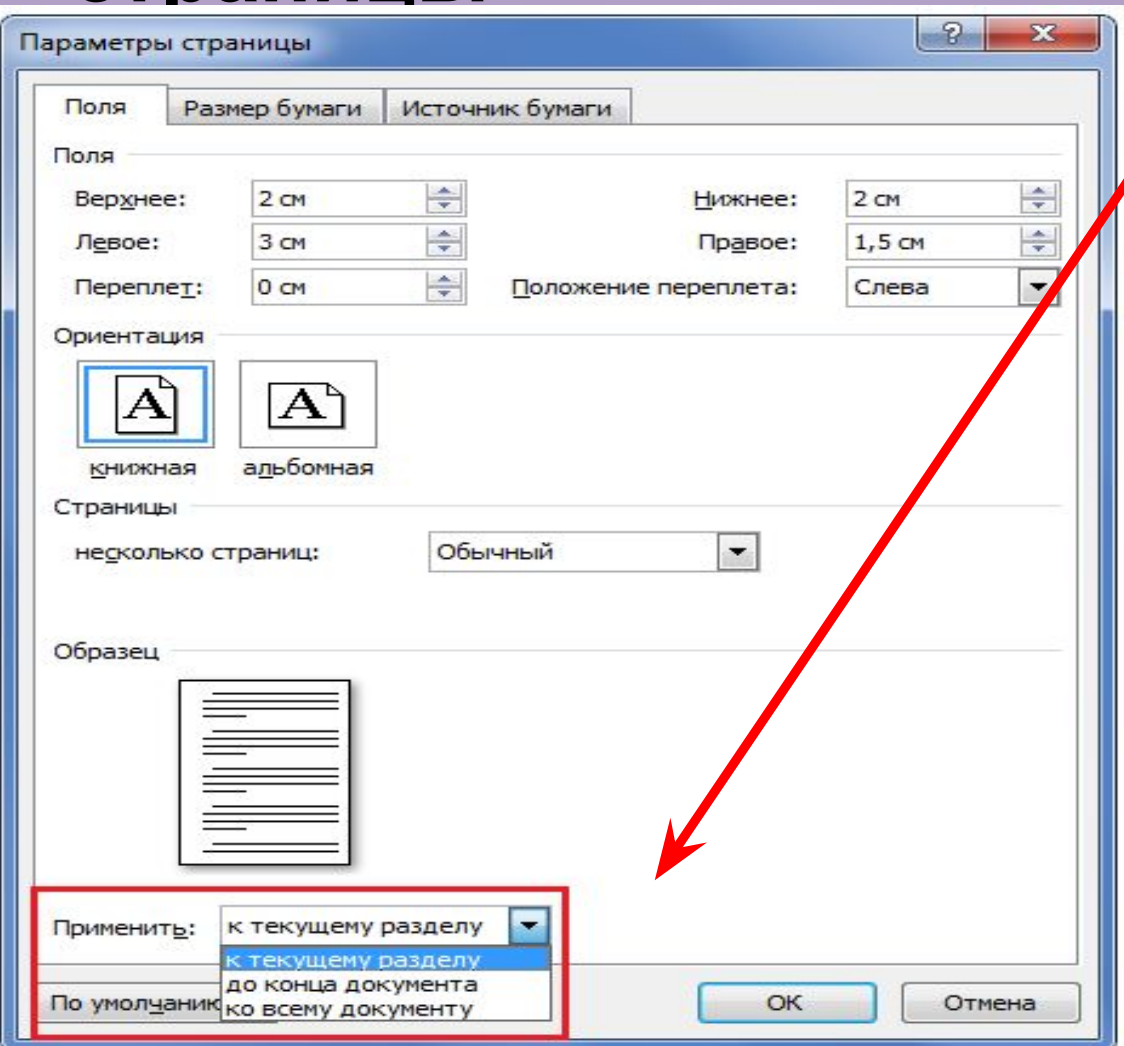


Эти установки можно выполнять также с использованием диалоговой группы



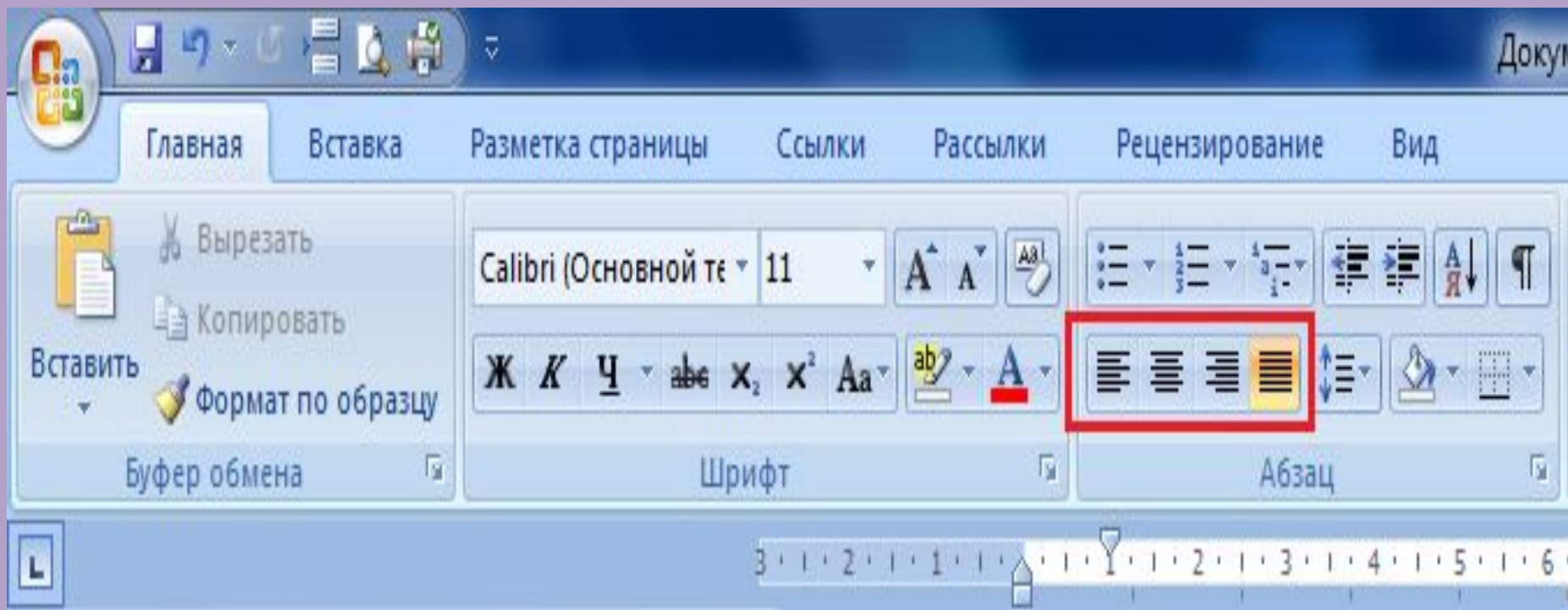
ПАРАМЕТРЫ СТРАНИЦЫ

Разметка страницы → Параметры страницы

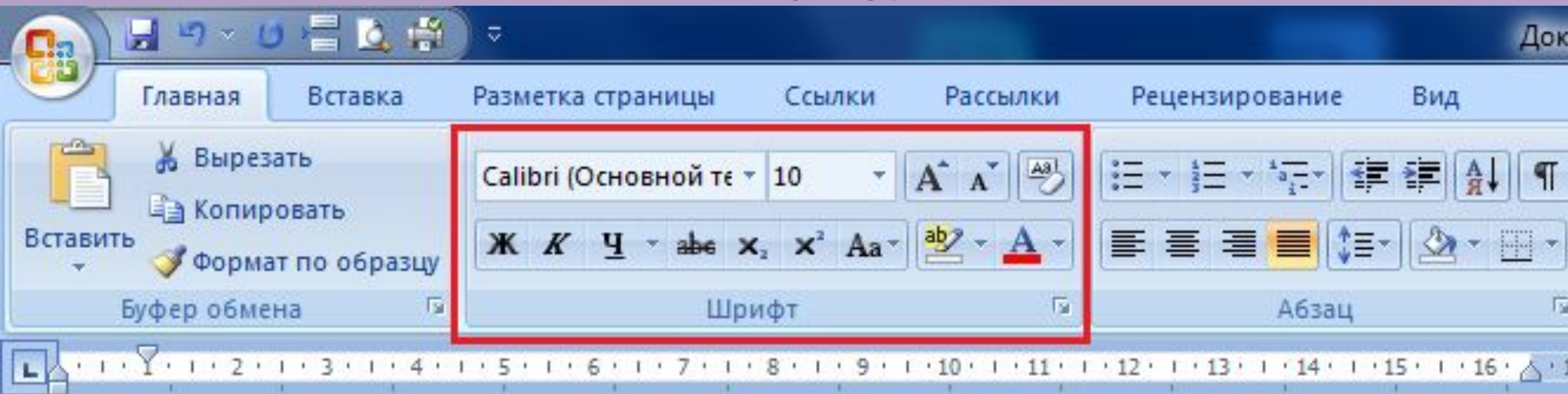


Поля можно применить:
Ко всему документу,
К текущему разделу,
До конца документа,
К выделенному тексту,
К выделенному разделу.

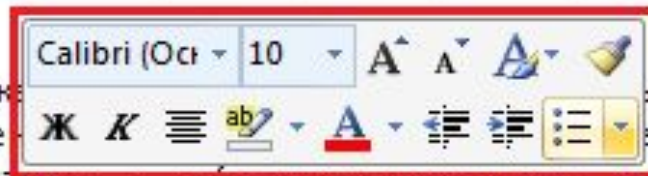
Для выравнивания текста на странице
используются следующие кнопки на
вкладке **Главная** в группе команд **Абзац**



Для установки размера шрифта, его типа, цвета и т.д. можно использовать кнопки группы команд **Шрифт** на вкладке **Главная**, использовать возможности диалогового окна **Шрифт**, открываемого при нажатии кнопки запуска диалогового окна или при помощи всплывающей мини-панели.



При синхронизации вручную можно указать компьютер будет получать сведения о времени в этом домене, то его необходимо вручную настроить на синхронизацию с выбранным источником времени. Компьютеры, входящие в домен, по умолчанию используют синхронизацию на основе иерархии доменов. Первый контроллер корневого домена и компьютеры, не входящие в домен, как правило, используют



Буфер обмена

- это общее для всех программ место для временного хранения информации. Благодаря буферу обмена можно вырезать, копировать и вставлять элементы в рамках одного или нескольких документов
- позволяет скопировать или вырезать до **24-х** элементов из различных приложений без потери данных. Буфер обмена можно вызвать командой **Главная → Буфер обмена Office (Кнопка запуска окна диалога)**.
- Для того, чтобы вставить информацию из буфера обмена необходимо вызвать буфер обмена, выбрать вставляемый объект и щелкнуть по нему левой кнопкой мыши

Создание многоколоночного текста

- можно оформить весь документ.
- Во вкладке **Разметка** страницы в группе **Параметры страницы** необходимо нажать кнопку **Колонки** и в появившемся меню выбрать требуемое количество колонок.
- При выборе **Слева** или **Справа** создаются неравные колонки.
- Можно установить произвольное число колонок и любое расстояние между колонками. Для этого служит кнопка **Другие колонки...** (**Разметка страницы** → **Параметры страницы** → **Колонки** → **Другие колонки...**). Изменять ширину столбцов и расстояние между столбцами можно так же с помощью мыши на горизонтальной линейке.
- Для облегчения чтения многоколоночного текста при малом промежутке между колонками можно установить разделитель колонок. Для этого в диалоговом окне **Колонки** необходимо установить флажок **Разделитель**.
- При создании многоколоночного текста колонки могут иметь неодинаковую высоту. Для того что бы выровнять высоту колонок необходимо:
- поставить курсор в конец последней колонки и нажать клавишу **Enter**, для создания нового пустого абзаца.
- во вкладке **Разметка страницы** в группе **Параметры страницы** нажать кнопку **Разрывы** и в появившемся меню выбрать команду **Текущая страница**

Замена текста

