

**ҚАЗАҚСТАН  
РЕСПУБЛИКАСЫНЫҢ  
ДЕНСАУЛЫҚ САҚТАУ  
МИНИСТРЛІГІ**



**ОҢТҮСТІК ҚАЗАҚСТАН  
МЕМЛЕКЕТТІК  
ФАРМАЦЕВТИКА  
АКАДЕМИЯСЫ**

**«Морфологиялық және физиологиялық пәндер, дене  
шынықтыру валеологиген кафедрасы**

# **ПРЕЗЕНТАЦИЯ**

**Такырыбы: Тірі адамнан, практикалық маңызды,  
қаңқаның шығыңқы бөліктерінің орнын сипап  
анықтау.**

**Орындаған: Мақсымхан А.  
Тобы: 101 А ЖМ  
Қабылдаған: Мурзанова Д.А.**

**ШЫМКЕНТ-2017**

# Жоспар

Кіріспе

Негізгі бөлім

- 1.Қас үсті доғалар,мандай және төбелік төмпелер.
- 2.Сыртқы шүйделік төмпе, емізік тәрізді жиектер.
- 3.VII мойын омыртқасының қылқаны.
- 4.Төс сүйегінің мойындырық ойығы, иық өсінді - бұғаналық буын, жауыр бұрышы.
- 5.Қаңқаның шығынқы бөліктерінің орнын анықтау.

Қорытынды

Пайдаланылған әдебиеттер

# Кіріспе

Адам денесінің сүйектері, ossa, тірек – қимыл мүшелерінің жұмсақ мүшелердің тірегiі мен бұлшықеттердің қозуы кезінде рычаг қызметін атқаратын ірі тұлғалы мүше. Адамның денесінде 200 – ден астам тақ және жұп сүйектер адамның қаңқасын немесе скелетін құрайды.

Адам денесінің пішінін, құрылысы мен атқаратын қызметін және оны қоршаған ортаға байланысты дамуын зерттейтін ғылымды **анатомия** деп атайды. Қазіргі анатомия фактілерді сипаттап қана қоймай, оларды қорытындылауға, организмнің қалай құрылғанын белгілеп, организмнің оның ағзалары мен жүйелерінің құрылысы мен даму заңдылықтары қандай екенін анықтауға тырысады. Онымен қатар ол организмнің ішкі, сондай-ақ сыртқы байланыстарын зерттейді.

Адам анатомиясының негізгі маңызды **мақсаты** тірі организмді тексеру.

Адам анатомиясының **міндеті** — адам денсаулығының дұрыс жағдайы мен патологиялық жағдайын ажыратуға жәрдем етті. Сондықтан да, анатомия пәні медицина ғылымының негізгі бір саласы болып саналады. Анатомия қазіргі ересек адамның құрылысын зерттеп қана қоймайды, сонымен бірге тарихи даму барысында адам организмі қалай қалыптасқанын да зерттейді.

- **Анатомия** — тірі организмдердің үлкейткіш аспаптардың көмегінсіз көзге көрінетін құрылысын зерттейтін іргелі (фундаментальды) биологиялық морфологиялық ғылым. Анатомия — зерттеу нысандарына байланысты жануарлар және өсімдіктер анатомиясы болып екіге бөлінеді. Жануарлар анатомиясынан адам анатомиясы жеке ғылым саласы ретінде бөлінді. Зерттеу бағыттарына сәйкес анатомия өз кезегінде бірнеше салаларға бөлінеді:
  - **жүйелі анатомия** — адам мен жануарлар дене мүшелерінің құрылысын, олардың атқаратын қызметтерімен байланыстырып, мүшелер жүйелері ретінде (тері жабыны, сүйектер, бұлшық еттер, ас қорыту, тыныс алу, зәр бөлу, көбею, тамырлар, эндокринді бездер, жүйке жүйелері) зерттейді;
  - **мүсіндік (пластикалық) анатомия** — адам мен жануарлар организмдерінің сыртқы дене бітімі мен дене бөліктерінің тұрақты жағдайдағы немесе қозғалыстағы пропорциялық арақатынасын зерттейді. Мүсіндік анатомияның негізін қалаған италиян ғалымы Леонардо да Винчи;
  - **топографиялық анатомия** — адам мен жануарлар организмдерінің белгілі аумақтары мен бөліктеріндегі әртүрлі жүйелер мүшелерінің орналасу орындары мен сол аймақтағы олардың арақатынастарын зерттейді;

- салыстырмалы анатомия — әртүрлі типтер мен кластарға жататын жануарлардың белгілі бір мүшелерінің немесе мүшелер жүйелерінің құрылыстарын салыстырып зерттейді;
- түр анатомиясы — жануарлардың түрлеріне байланысты, олардың дене құрылысындағы ерекшеліктерді анықтайды;
- тұқым анатомиясы — мал тұқымдарына сәйкес, олардың дене құрылысындағы салыстырмалы айырмашылықтарды зерттейді;
- жас анатомиясы — жануарлардың жасына байланысты, олардың дене мүшелері құрылысындағы құрылымдық өзгерістерді анықтайды;
- қалыпты анатомия — ересек адам мен жануарлар организмдерінің дертсіз қалыпты жағдайдағы құрылысын анықтап зерттейді;
- сырқаттық (патологиялық) анатомия — ауырған организм дене мүшелерінің құрылысын қалыпты анатомия мөлiметтерімен салыстыра отырып зерттейді;
- микроскопиялық анатомия — жануарлар организмi мүшелерінің микроскоппен ғана көрінетін құрылысын зерттейді.

Адам мен жануарлардың қалыпты анатомиясы көптеген ғылыми салалардан тұрады:

- остеология — сүйектер жүйесі туралы ілім;
- синдесмология — сүйектер байланыстары туралы ілім;
- миология - бұлшықеттер туралы ілім;
- дермотология тері жабыны және оның туындылары туралы ілім;
- спланхнология — ішкі ағзалар туралы ілім;
- эндокринология — ішкі секреция бездері туралы ілім;
- ангиология — тамырлар жүйесі (қанайналым, лимфайналым, қантүзу мүшелері) туралы ілім;



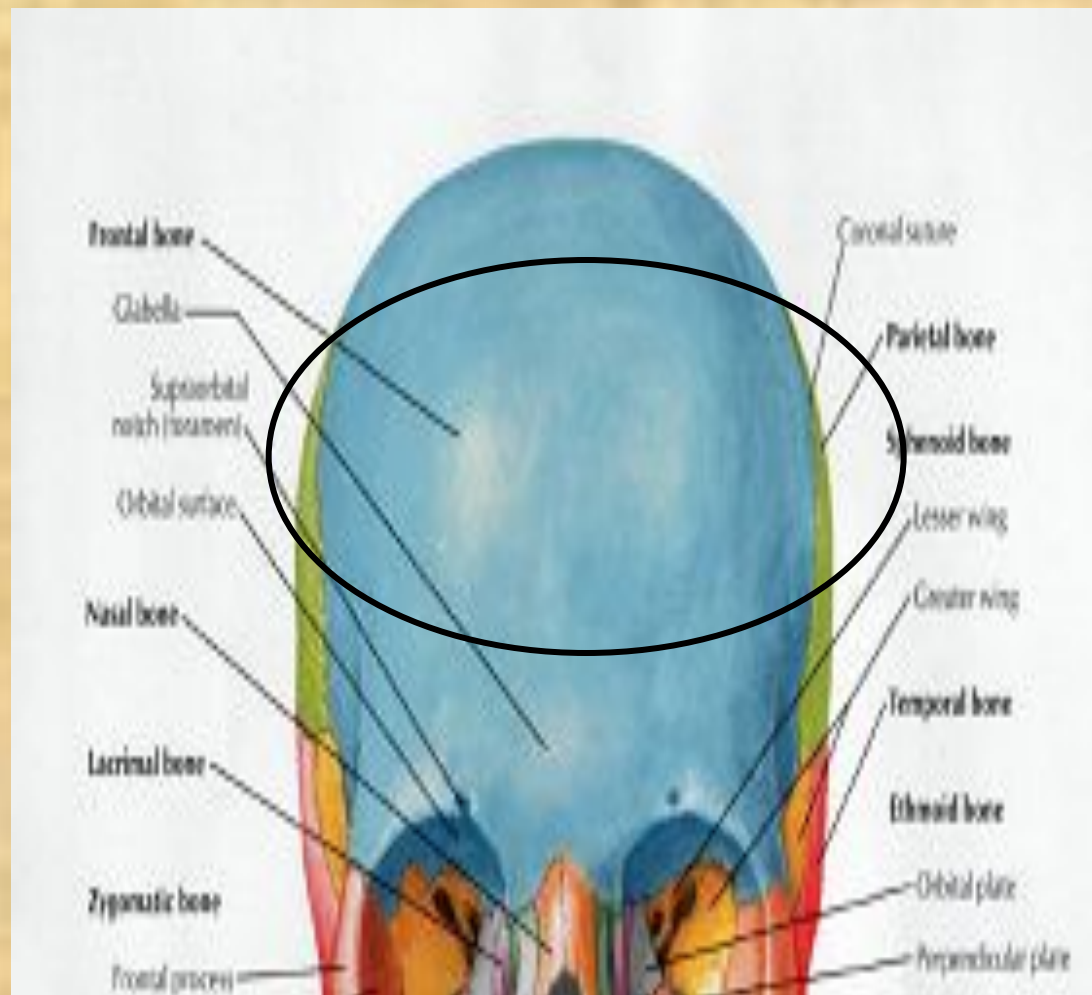
# Қас үстілік доға

Қас үстілік доға – margo superciliaris бас қаңқасында маңдай бөлімінде орналасқан. Көз шарасының жоғарғы жиегінен жоғарырақ айқын байқалады.



# Маңдай сүйектің дөңесі

Маңдай сүйектің дөңесі – *tuber frontale*, қас үстілік доғадан жоғарырақ қабықшалы бөліктің алдыңғы бетінде орналасқан



## Сыртқы шүйделік төмпешік

Шүйделік төмпе-  
protuberantia  
occipitalis  
externa шүйде  
сүйегінің сыртқы  
бетінің орталық  
бөлігінде айқын  
байқалатын  
шығыңқы бөлігі.



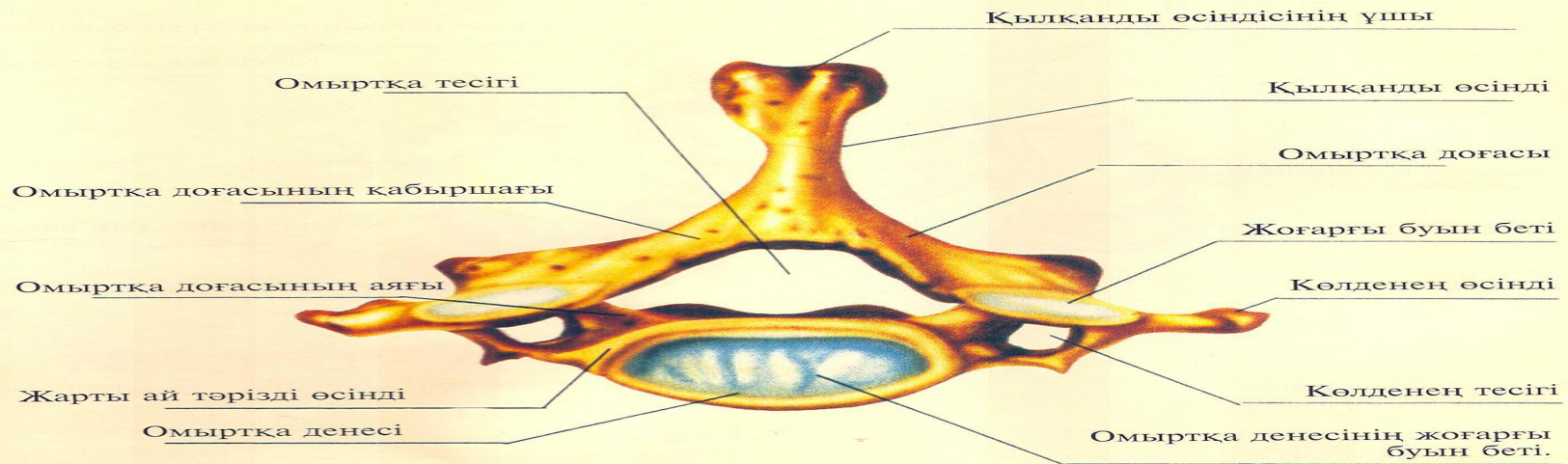
# Еміздік тәрізді өсінді



Шүйде сүйектің еміздік тәрізді өсіндісі төбе сүйегі мен төбе – еміздік жігі, sutura parieto-mastoidea, арқылы байланысқан. артқы шүйделік бұрышы – angulus mastoideus, ламбда жік пен төбе еміздік жіктердің аралығында доға тәрізді бұрыш құрап, айқын көрінеді.

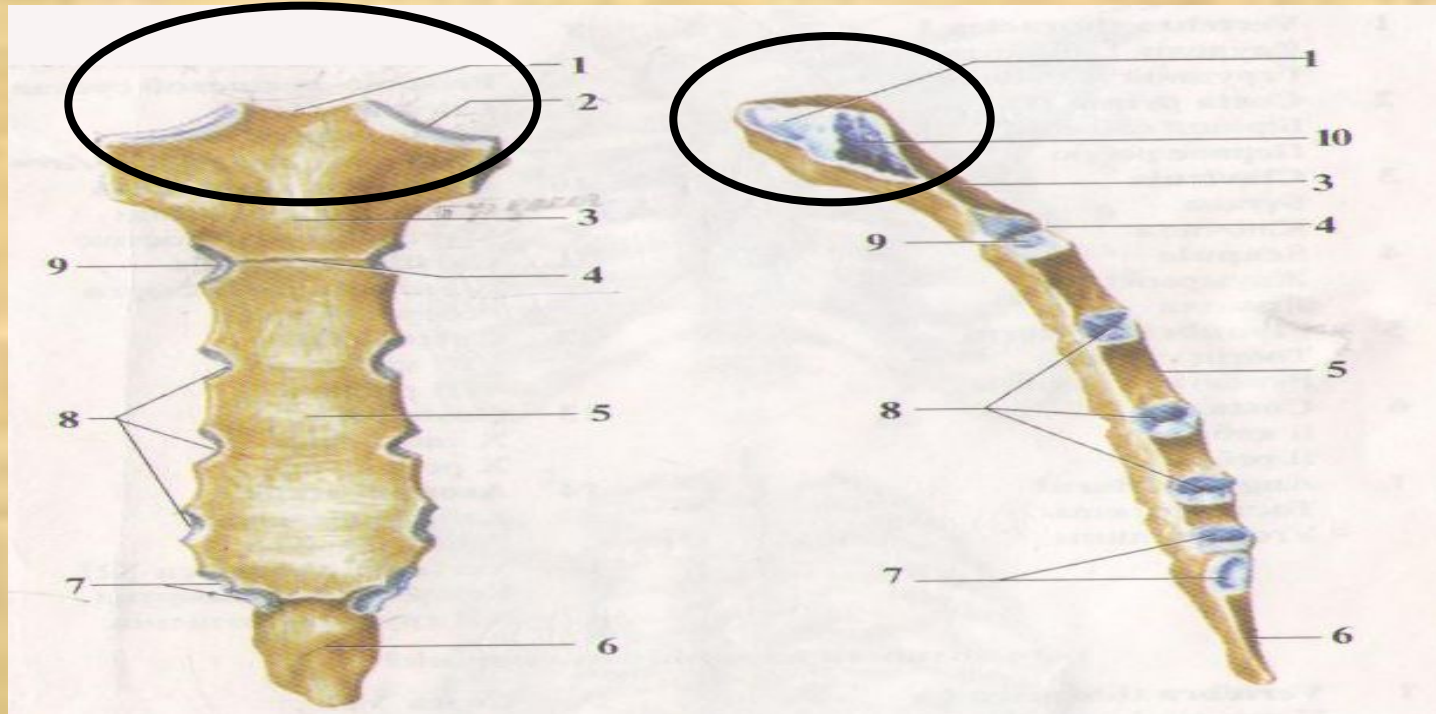
# VI- мойын омыртқасының қылқан өсіндісі.

## VII – мойын омыртқа



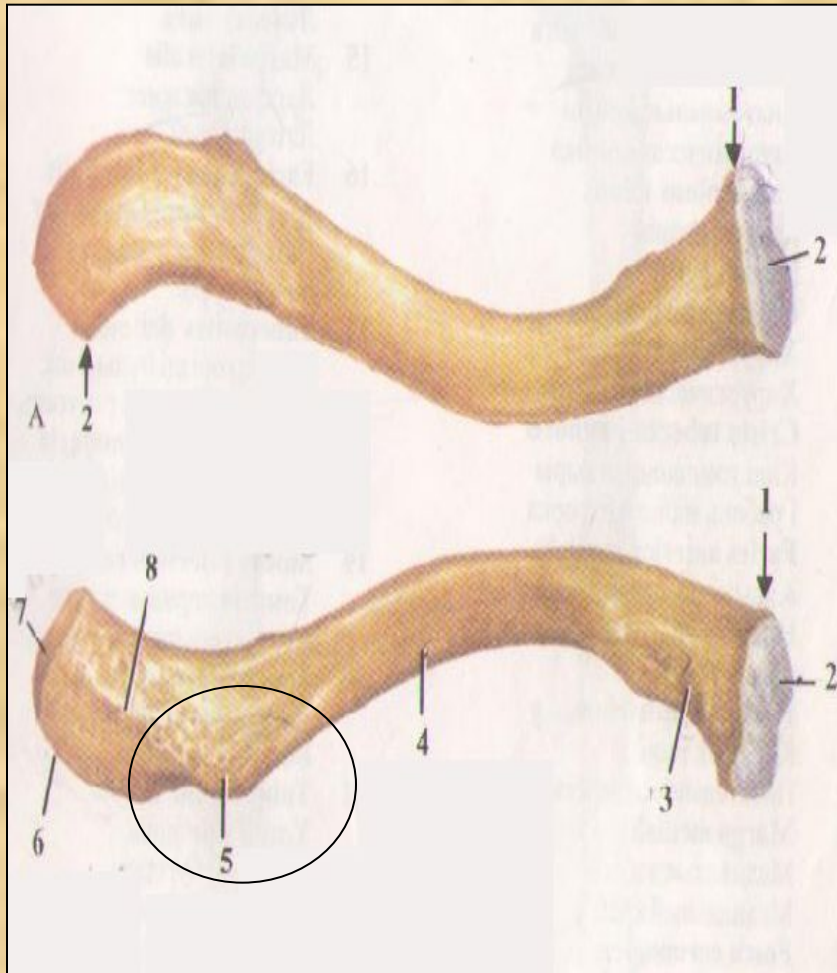
VI- мойын омыртқа немесе шығыңқы омыртқа,  
vertebrae prominens.

# Төс сүйегінің мойындырық ойығы.



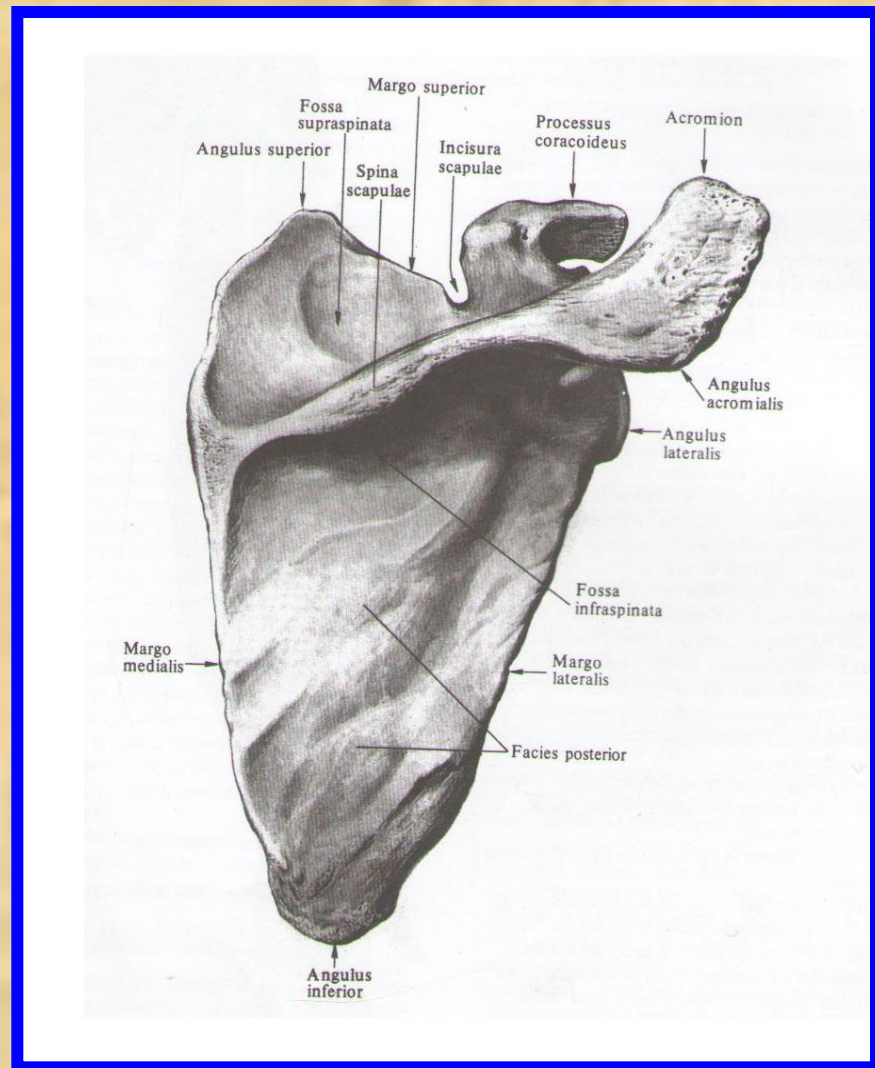
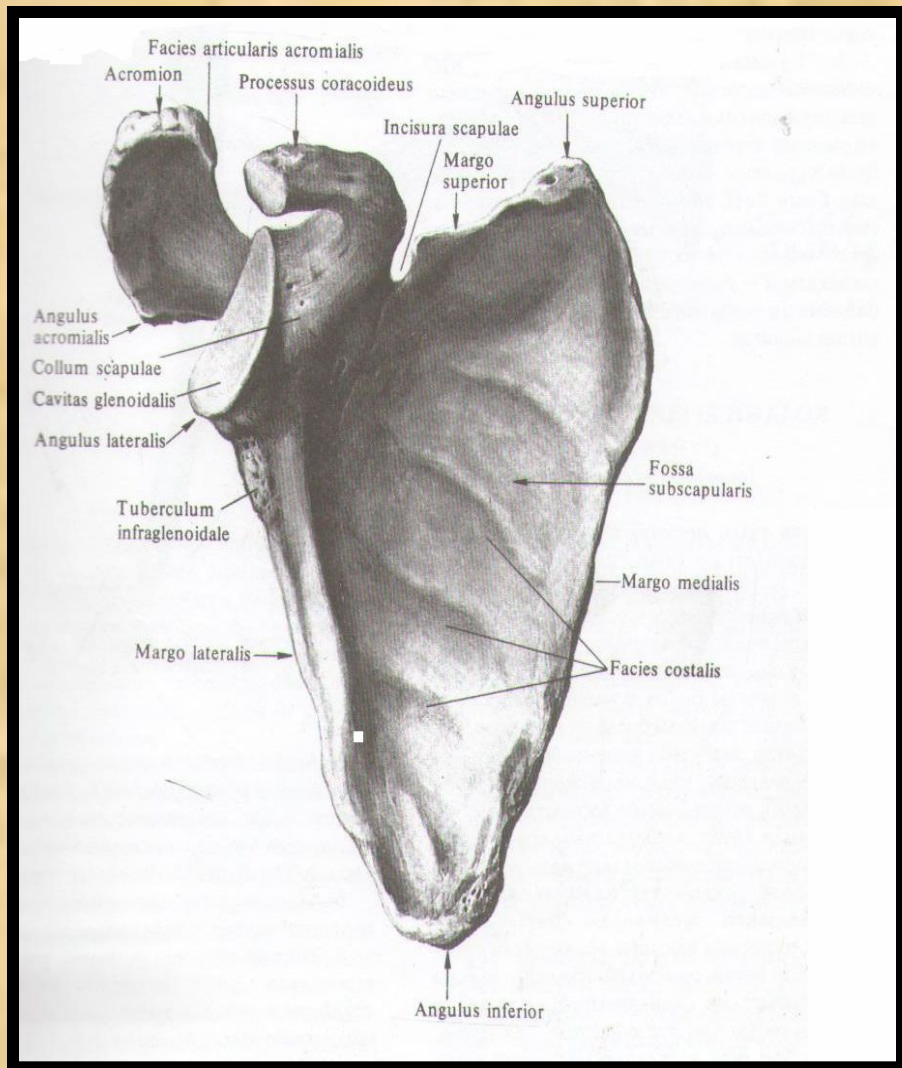
- Саптың жоғары жиегінде қамытты ойық, *incisura jugularis*, орналасады; оның бүйірлерінде әр жағында біреуден бұғана ойығы, *incisura claviclaris*, болады, онда бұғананың төстік ұшымен буындасады.

# Иық өсінді – бұғаналық өсінді



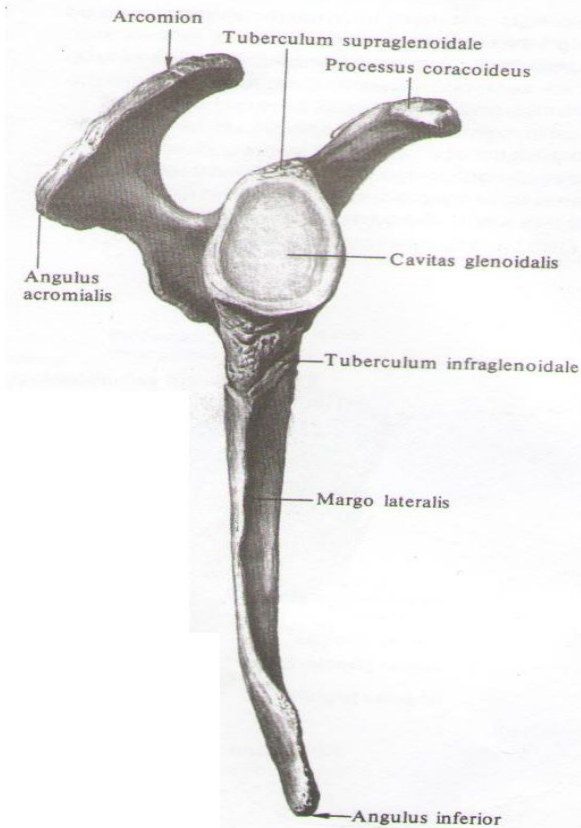
- Бұғананың төменгі бетінде төмпешік, tuberculum conoideum жатады.

# Жауырын бұрышы





# Жауырынның латеральді бұрышы

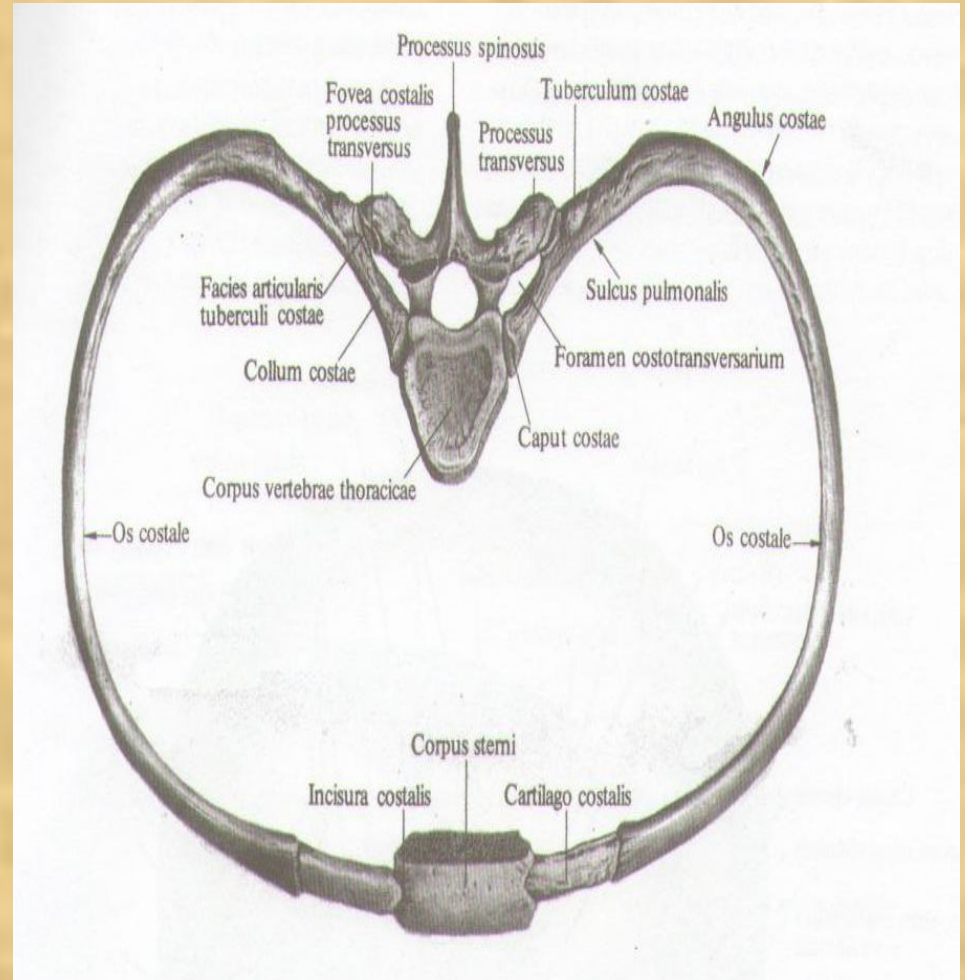


Оң жақ жауырын сүйегінің латеральді бетінің көрінісі

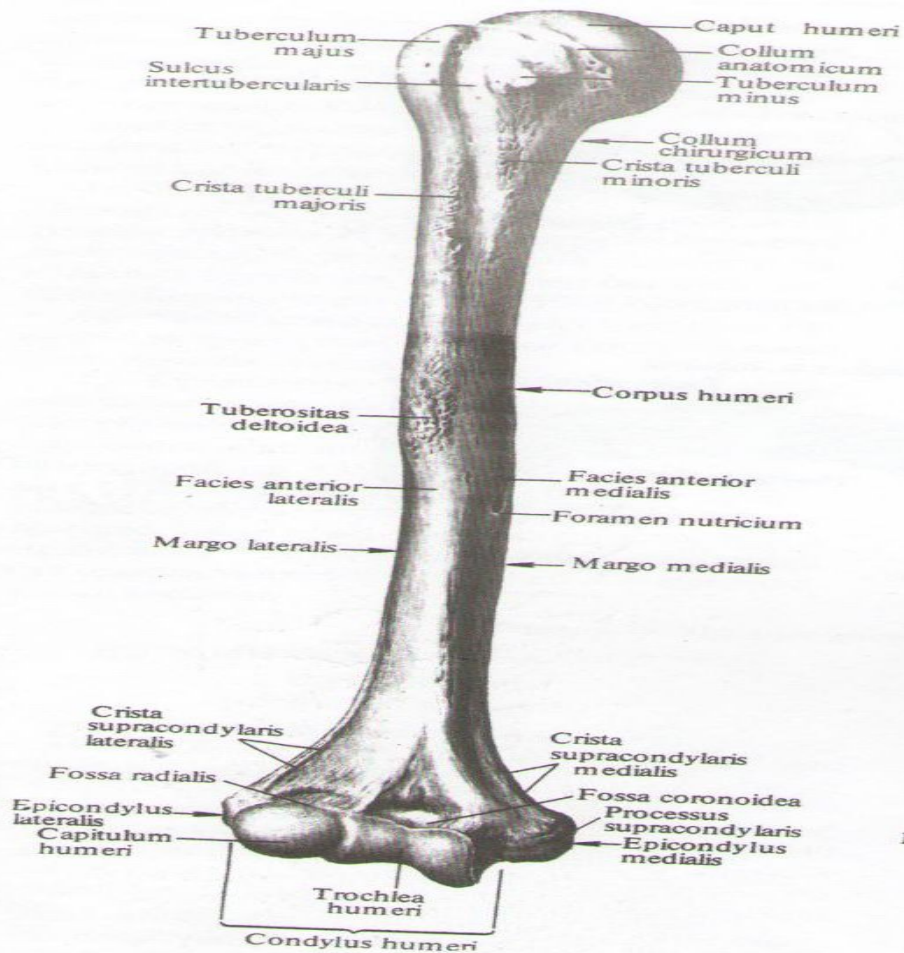
- Латеральді бұрыш едәуір қалыңдаған және шамалы батыңқы, латеральді тұратын буын ойысымен **cavitas glenoidalis**, жабдықталған. Шыңқырдың жоғарғы жиегінің үстінде төмпешік, **tuberculum supraglenoidale**, екі басты бұлшықеттің ұзын басының сіңірлері бекейтін жер жатады. Буын шұңқырының төменгі жиегінде де осындай төмпешік **tuberculum infraglenoidale** бар, үш басты иық бұлшықетінің ұзын басы осыдан басталады. Жауырының жоғарғы жиегінен буын шұңқырына жақын жерден құстұмсықты өсінді **processus coracoideus**- бұрынғы коракоид шығады.

# Қабырғалық доға

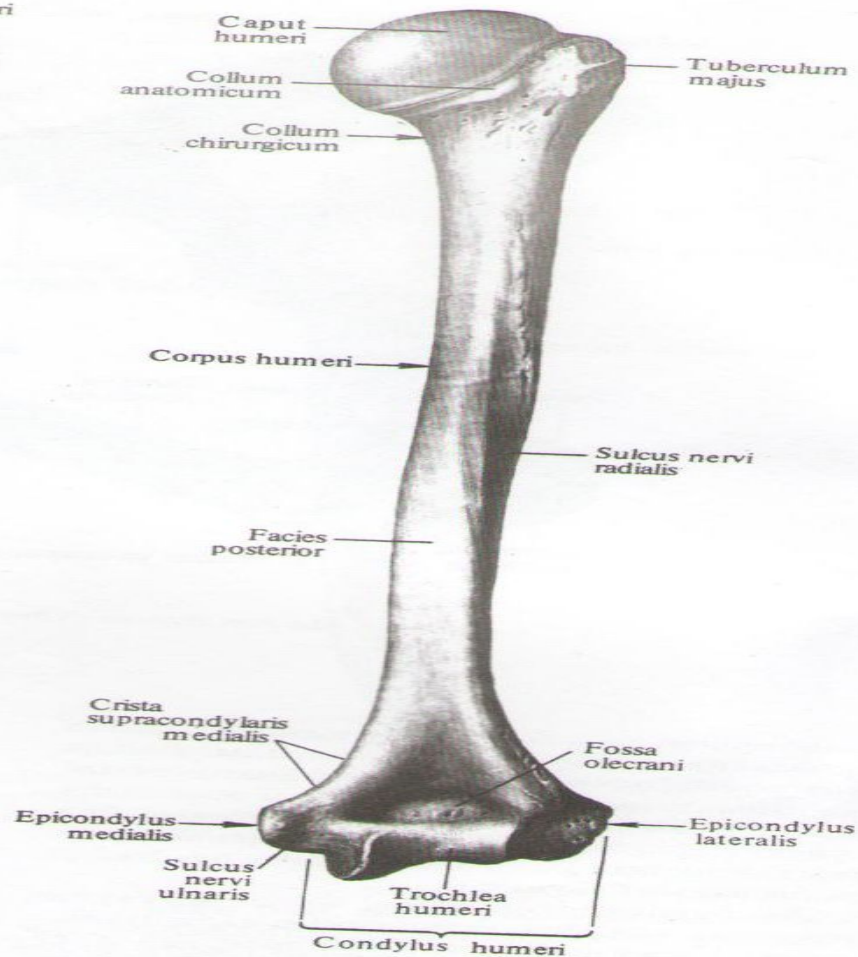
- Қабырғалардың денесі, **corpus costae**, барлық қабырғаларда жалпақтау келіп сагиталь жазықтықтың бойында орналасқан. Денесінің дөңестеу келген сыртқы беті, ойыс келіп кеуде қуысына қараған ішкі беті және доғалау келген төменгі қыры ажыратылады.



# Тоқпан жіліктің айдаршық үстілері

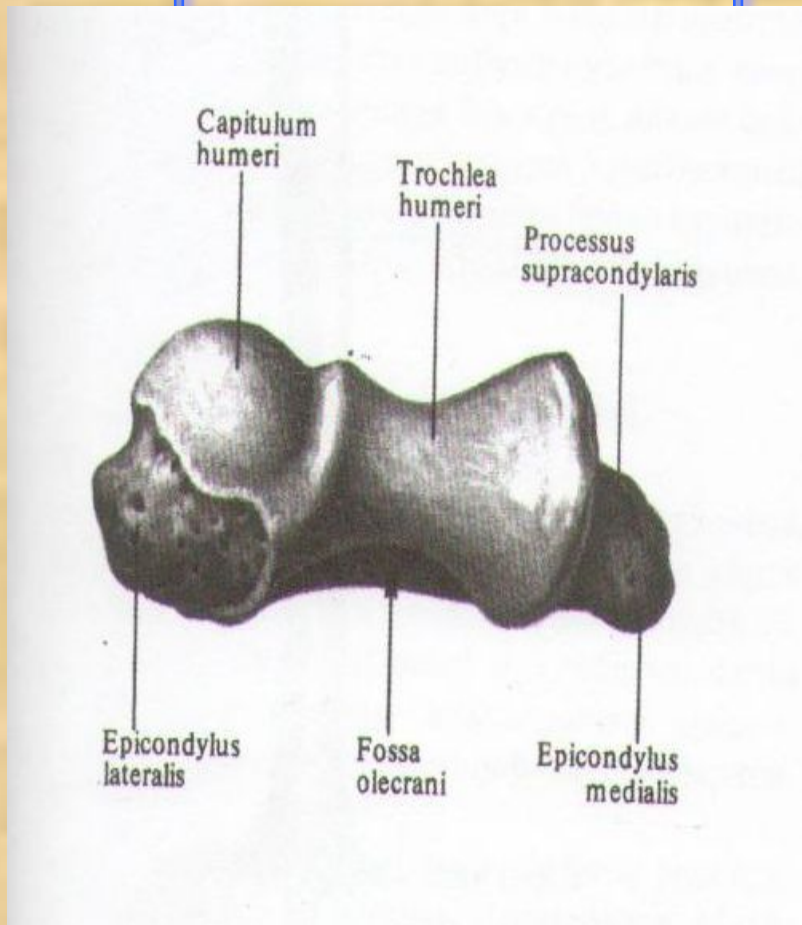


Оң жақ тоқпан жіліктің алдыңғы бетінің көрінісі



Оң жақ тоқпан жіліктің артқы бетінің көрінісі

# Тоқпан жіліктің айдаршық үстілері



- Тоқпан жіліктің дистальдық эпифизінің extremitas inferiorseu epiphysis distalis, алдыңғы артқы бетіне қарай қысыңқылау келген. Дистальдық эпифиздің төменгі бөлігін айдаршық, condylis humeri, деп аталынады. Тоқпан жіліктің айдаршығы: тоқпан жіліктің кішілеу келген басынан, capitulum humeri, және шығырынан, trochlea humeri, тұрады. Тоқпан жіліктің кішілеу келген басы, кәрі жілік басының шұңқыршасымен беттесіп, тоқпан жілік –шынтақ жілік буынын құрауға қатысады.

## Тоқпан жіліктің айдаршық үстілері

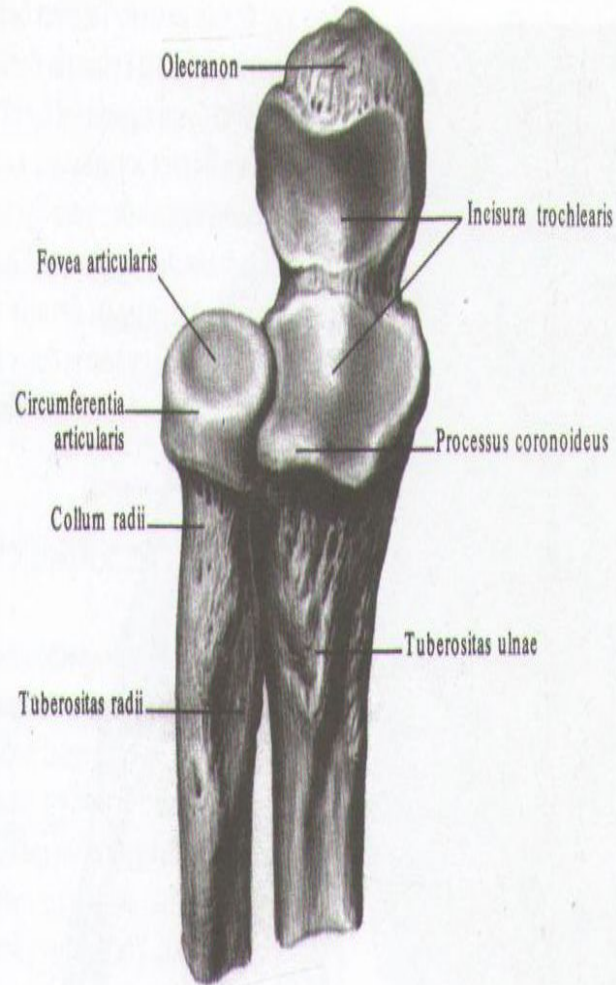
Медиальдық  
айдаршықүсті,  
Epicondylus  
medialis

Латеральдық  
айдаршықүсті,  
Epicondylus  
lateralis

Дистальдық  
ұшында  
шынтақтық ойыс,  
Fossa olecranii

Дистальдық  
эпифизінің  
алдында,  
Fossa radialis  
Жоғарғы  
жағында  
fossa coronoidea

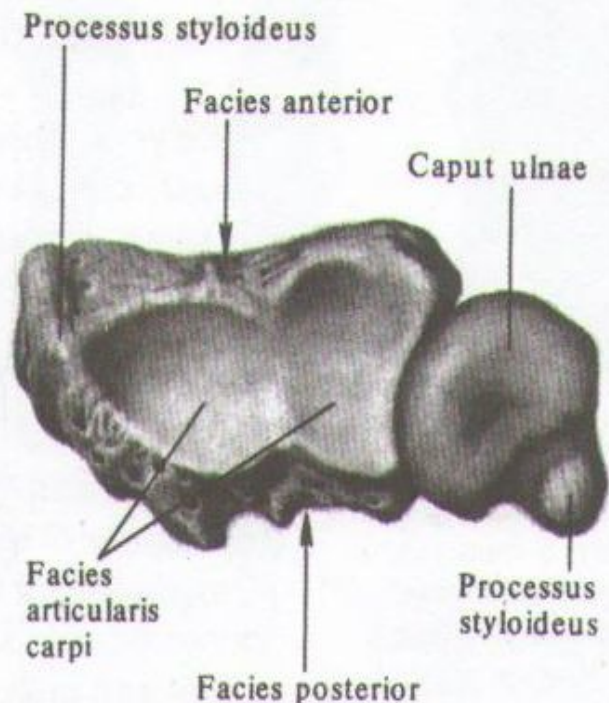
# Шынтақ жіліктің шынтақтық өсіндісі



Оң жақ шынтақ жілік сүйегі мен кәрі жілік сүйектерінің проксимальдық эпифиздердің көрінісі

- Шынтақ жіліктің алдыңғы бетінің проксимальды бөлігінде денесі мен бұл сүйектің проксимальды бөлігінің аралығында шынтақ жілік сүйегінің бұдыры, tuberositas ulnae, айқын байқалады. Проксимальды эпифизи, epiphysis proximalis жоғары қарай өрлеме бағытта өтіп. Бұл сүйектің шынтақ жіліктік өсіндісін, olecranon, құрайды.

Шынтақ жілік сүйегінің дистальдық эпифизи epiphysis distalis, жұмырланып шынтақ жілік сүйегінің басын құрайды. Шынтақ жілік басының ішкі қапталынан төмен бағытта сипап қарағанда айқын сезілетін біз тәрізді өсінді құрайды.



Оң жақ шынтақ жілік сүйегі мен кәрі жілік сүйектерінің дистальды эпифиздердің көрінісі

# Қорытынды

Туғаннан кейін сүйектену мен оның өсуі де қанмен қамтамасыз етілуге тығыз байланысты. М.Г.Привестің зерттеулері көрсеткендей, сүйектің жас келуіе қарай өзгеруінің қан арасының тиісті өзгерістеріне байланысты бірнеше кезеңдер болады. Сүйектердің пішіні мен жан – күйіне ішкі мүшелер де әсер етеді, олар үшін сүйектер орын, шұңқыр ойық, шығынқы т.б. түзіледі. Қазіргі анатомия фактілерді сипаттап қана қоймай, организмнің қалай құрылғанын белгілеп, организмнің оның ағзалары мен жүйелерінің құрылысы мен даму заңдылықтары қандай екенін анықтауға тырысады.



# Пайдаланған әдебиеттер

1. “Адам анатомиясы” -Алшынбай Рақышев. Алматы 1994ж
2. “Адам денесі” - суретті анатомия Гони Смит.
3. “Адам анатомиясы және физиологиясы”- Алматы -Арыс.
4. “Атлас –Адам анатомиясы”- Астана 2005ж

ՀԱՅՐԱՊ ԿՕՄԻՏԷ ԿՆԵՐԱԳԱՆՈՒԹՅԱՆ ԻՆՏԵՐՆԱԿԱՆ ԿԱՆԱԿԵՐ