

Қ.А.Ясауи атындағы Халықаралық қазақ-түрік  
университеті  
Филология факультеті  
Қазақ филология кафедрасы

Тақырыбы: Ас қорыту  
жүйесі.

Молдашева Оқытушы: ф.ғ.к А.А.  
Тобы:

ЖМ – 424

Мерзімі:

Уақыты: 13:00- 14:45

# Мазмұны

The background is a vibrant blue gradient. It features a large, stylized white butterfly in the upper right, with a trail of smaller white butterflies following its path. In the lower right, there is a cluster of colorful flowers in shades of orange, red, and blue. The overall aesthetic is bright and decorative.

I. Кіріспе

Жалпылама

II. Негізгі бөлім

Аскорыту бездері

Аскорыту ферменттері

Сілекей

III. Қортынды:

Пайдаланған әдебиеттер



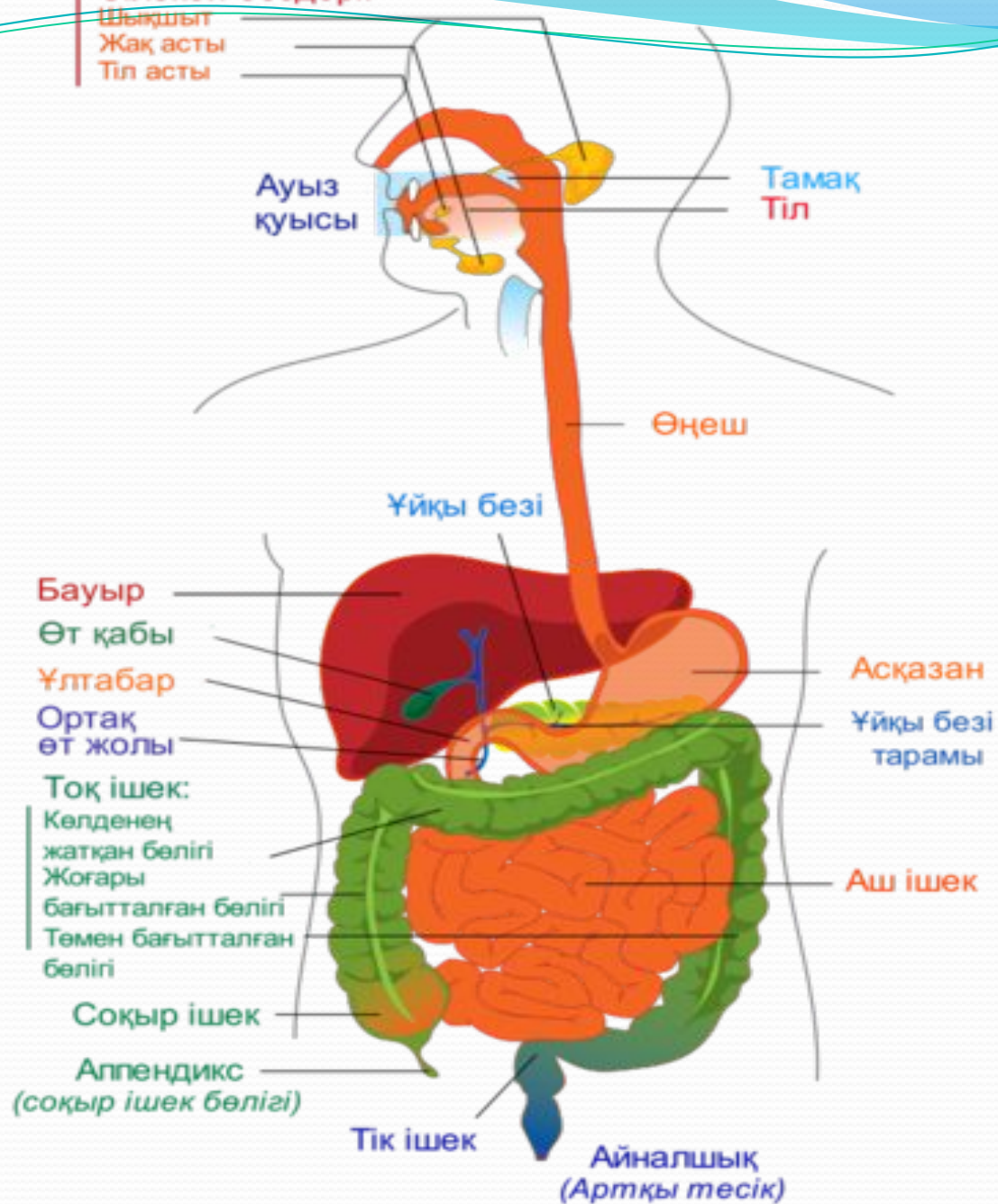
# I.Кіріспе

## Жалпылама

Асқорыту бездеріне үш жұп сілекйлі бездері, бауыр және ұйқыбез жатады. Асқорыту бездерінен бөлінетін сұйықтықты сөл деп атайды. Асқорыту бездері сыртқы секреция бездеріне жатады. Олар өздерінен бөлінетін сөлдi арнайы өзектер арқылы асқорыту мүшелеріне бөледі. Әрбір асқорыту безінің бөлінетін сөлінің өз атауы бар. Бауырдан-өт, сілекей безінен-сілекей. Асқорыту бездерінің қызметін фистула әдісі арқылы зерттеуде көрнекті орыс ғалымы Павловтың еңбегі зор. Ғалымның бұл салада еңбегіне физиология ғылымындағы іргелі жаңалық ретінде Нобель сыйлығы берілген. Қазіргі таңда эндоскопия әдісі қолданады.

## Сілекей бездері:

Шықшыт  
Жақ асты  
Тіл асты





## Асқорыту бездері

Асқорыту бездері (көне грекше: glandulae digestoria) — асқорытуға қажет ферментгерге бай асқорыту сөлін бөлетін бездер. Асқорыту бездерінің сөл бөлетін соңғы бөлімдерін құрайтын безді жасушаларды экзокриноциттер деп атайды. Құрылысы мен орналасу орындарына байланысты асқорыту бездері екі топқа бөлінеді: асқорыту ағзалары қабырғаларында орналасатын ұсақ бездер (интрамуральды бездер) және асқорыту мүшелері қабырғаларынан тыс жатқан ірі (экстрамуральды) бездер. Қабырғалық интрамуральды ас қорыту бездері — құрылысы түтікше келген асқорыту ағзаларының кілегейліасты негізінде немесе кілегейлі қабық тың өзіндік тақташасында (пластинкасында) орналасады. Олардың жіңішке келген шығару өзектері асқорыту ағзалары қуысына ашылады. Интрамуральды бездерге ерін, тіл, тандай, ұрт, сілекей бездері, қарын (асқазан), дуаденальды (он екі елі ішектік) және жалпы ішектік бездер жатады. Ал экстрамуральды ірі асқорыту бездеріне шықшыт (құлақ түбі), төменгі жақ, тіласты сілекей бездері, ұйқы безі және бауыр жатады. Экстрамуральды сілекей бездерінші ірі өзектері ауыз қуысына, ұйқы безі мен бауыр өзектері он екі елі ішек (күйіс қайтаратын жануарлардың ұлтабар ұшы) қуысына ашылады. Асқорыту бездерінің сөліндегі ферменттер астың (жынның) құрамындағы күрделі органикалық заттарды (протеиндер, липидтер, көмірсулар), олардың қарапайым мономерлеріне ыщыратады. Қорыттыған заттардың мономерлері — амин қышқылдары мен глюкоза ішек қабырғасындағы қан қылтамырларына (капиллярларына), ал глицерин мен май қышқылдары — лимфа капиллярларына сорылып сіңіріледі.

Асқорыту бездеріне үш жүп сілекей бездері, бауыр және ұйқыбез жатады. Асқорыту бездерінен бөлінетін сұйықтықты сөл (секрет) деп атайды. Асқорыту бездері сыртқы секреция бездеріне жатады. Олар өздерінен бөлетін сөлді арнайы өзектері арқылы асқорыту мүшелеріне бөледі. Әрбір асқорыту безінің бөлетін сөлінің өз атаулары бар. Мысалы, бауырдан бөлінетін сөл - өт, сілекей бездерінен бөлінетін сөл - сілекей және т. б.

Асқорыту бездерінің қызметін фистула әдісі арқылы зерттеуде көрнекті орыс ғалымы И. П. Павловтың еңбегі зор. Ғалымның бұл саладағы еңбегіне физиологияғылымындағы іргелі жаңалық ретінде Нобель сыйлығы берілген. Қазіргі кезде асқорыту мүшелерінің ішкі сілемейлі қабығындағы өзгерістерді зерттеуде эндоскопия әдісі қолданылады. Оның көмегімен арнайы оптикалық құралдар арқылы асқорыту мүшелерінің ішкі құрылысын көруге және суретке түсіріп алуға болады.

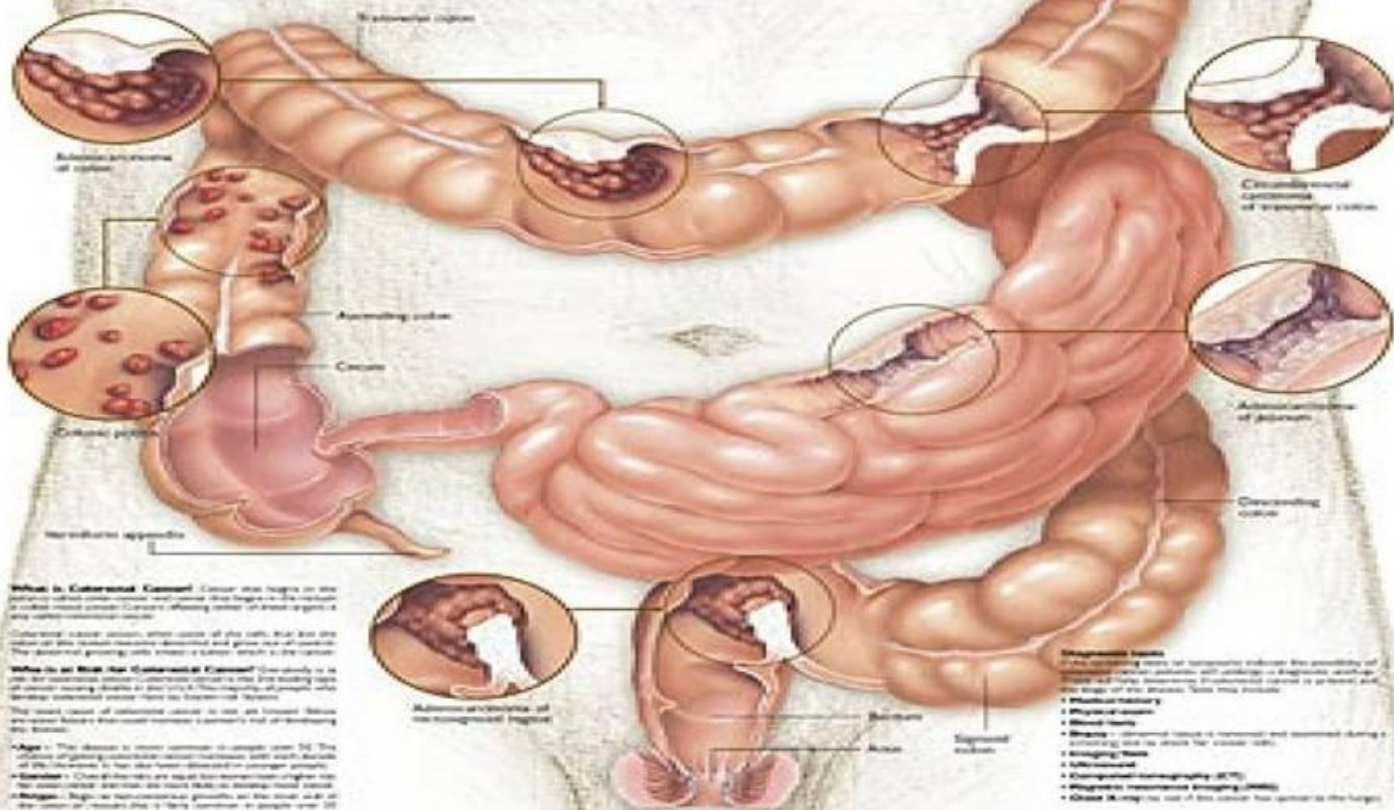
Асқорыту бездерінен бөлінетін сөлдің құрамында күрделі ағзалық заттарды қарапайым заттарға дейін ыдырататын ерекше заттар болады. Оларды ферменттер деп атайды.

Асқорыту сөлдерінің физиологиялық ерекшеліктері

Асқорыту сөлдері	Тәуліктік бөлінетін мөлшері	pH	Құрамы
1. Сілекей	50-2 000 мл	5,6-7,6	Су және амилаза
2. Қарын сөлі	2,0-3,0 л	1,49-1,8	Тұз қышқылы, су, липаза, лизоцим, пепсин
3. Панкреатин сөлі	600-700 мл	8,6-9,0	Су, амилаза, липаза, фосфотаза, трипсин, химотрипсин және т. б. ферменттер
4. Өт	500-1200 мл	5,6-8,5	Су, билирубин, холестерин, май, май қышқылы, лецитин, холин және т. б.
5. Аш ішек сөлі	1 000 мл	5,05-7,07	Су, сахараза, лактаза, жуық энтерокиназа, липаза, рибонуклеаза және т.б.
6. Тоқ ішек сөлі	370-1 550 мл	6,1-7,31	Су



# UNDERSTANDING Colorectal Cancer



**What is Colorectal Cancer?** Cancer that begins in the colon or rectum. Colorectal cancer begins in the cells of a colorectal cancer. Cancer affecting either or both a large and small intestine.

Colorectal cancer occurs when cells of the cells that line the wall of the large intestine become abnormal and grow out of control. The abnormal growths may form a tumor, which is a lump of tissue.

**What is it that has Colorectal Cancer?** Colorectal cancer is a type of cancer that begins in the cells of the large intestine. It can occur in the colon or rectum. The most common type of colorectal cancer is adenocarcinoma. Other types of colorectal cancer include lymphoma and sarcoma.

**Age** - The chance of colorectal cancer increases with age. The risk of colorectal cancer is highest for people aged 65 and older. Colorectal cancer can also occur in younger people.

**Genetics** - Some people have a higher risk of colorectal cancer because of a genetic mutation. This mutation can be passed on to children.

**Lifestyle** - Eating a diet high in fat and low in fiber, being overweight, and smoking can increase the risk of colorectal cancer.

**Diagnosis** - Colorectal cancer is often found during a colonoscopy. Other tests include stool tests and blood tests.



**Adenocarcinoma of sigmoidal region**

- Signs & Symptoms**
- Change in bowel habits (Diarrhea or constipation or change in stool consistency)
  - Rectal bleeding (Blood in stool)
  - Abdominal discomfort (Pain or gas pain or cramps)
  - Unexplained weight loss
  - Iron-deficiency anemia

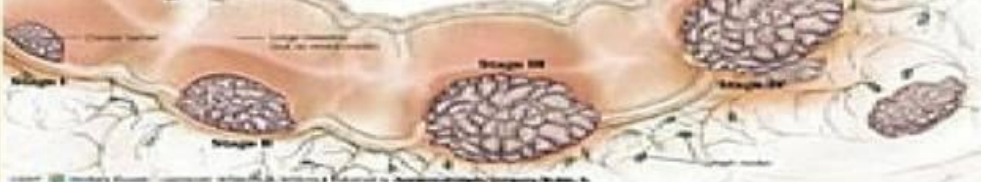
**Screening tests**

- Fecal occult blood test (FOBT)** - Checks for hidden blood in the stool.
- Sigmoidoscopy** - Sigmoidoscopy is a long flexible tube with a light at the end of it that is inserted into the lower part of the colon. The doctor can see the lining of the colon and take small tissue samples.
- Colonoscopy** - Colonoscopy is a long flexible tube with a light at the end of it that is inserted into the entire colon. The doctor can see the lining of the colon and take small tissue samples.
- Virtual colonoscopy (VCE)** - A CT scan of the colon that creates a 3D image of the colon. The doctor can see the lining of the colon and take small tissue samples.
- Stool DNA test** - A test that checks for hidden blood in the stool and for changes in the DNA of the cells in the stool.

- Prevention tests**
- Polyps** - Polyps are abnormal growths of tissue that can become cancerous.
  - Physical exam** - A doctor can check for signs of colorectal cancer.
  - Blood tests** - Blood tests can check for signs of colorectal cancer.
  - Imaging tests** - Imaging tests can check for signs of colorectal cancer.
  - Colonoscopy** - Colonoscopy is a long flexible tube with a light at the end of it that is inserted into the entire colon. The doctor can see the lining of the colon and take small tissue samples.
  - Virtual colonoscopy (VCE)** - A CT scan of the colon that creates a 3D image of the colon. The doctor can see the lining of the colon and take small tissue samples.
  - Stool DNA test** - A test that checks for hidden blood in the stool and for changes in the DNA of the cells in the stool.

- Treatments**
- Chemotherapy** - Chemotherapy is a drug that kills cancer cells.
  - Targeted therapy** - Targeted therapy is a drug that kills cancer cells by blocking their growth.
  - Immunotherapy** - Immunotherapy is a drug that helps the immune system fight cancer.
  - Surgery** - Surgery is the removal of part of the colon or rectum. The doctor can remove the cancer and some of the normal tissue around it.
  - Watchful waiting** - Watchful waiting is a treatment where the doctor watches the cancer to see if it grows.
  - Biological therapy** - Biological therapy is a treatment that uses drugs to help the immune system fight cancer.

## The Stages of Cancer



The cancer starts in the cells and spreads to the lymph nodes, glands, and other parts of the body. The stages of cancer are: Stage I, Stage II, Stage III, and Stage IV.

**Stage I** - The cancer is localized and has not spread to the lymph nodes or other parts of the body.

**Stage II** - The cancer is deeper and has spread to the lymph nodes.

**Stage III** - The cancer has spread to the lymph nodes and other parts of the body.

**Stage IV** - The cancer has spread to other parts of the body, such as the lungs, liver, or bones.



## ● Асқорыту ферменттері

● **Ферменттер химиялық** құрамы жөнінен нәруызтектес ағзалық заттарға жатады. Ферменттер тірі жасушалардың барлығында кездеседі. Олар жасушада жүретін **реакциялардың** белсенділігін арттырады. Сондықтан да ферменттерді кейде **биологиялық** өршіткі-катализаторлар деп те атайды. Ферменттердің белсенді әсер етуіне қолайлы **температура** +37, 38°C.

● Ферменттердің өздеріне тән қасиеттері бар. Біріншіден, әрбір фермент белгілі бір ағзалық затты ғана ыдырата алады. Екіншіден, әрбір **фермент** белгілі бір химиялық ортада белсенді әсер етеді. Мысалы, қарын сөлінің құрамындағы ферменті қышқылды, ұйқыбездің сөліндегі фермент - сілтілі ортада әсер етеді.

● Көптеген ұсақ және ірі үш жұп сілекей бездерінің өзектері ауыз қуысына ашылады. Сілекей бездерінің ең ірісі - жұп шықшыт безі Ол құлақ қалқанының астында орналасқан. Оның өзегі ұртқа ашылады, салмағы 20-30 г. Алқым сілекей бездерінің салмағы 14-15 г. Оның өзегі тілдің астына ашылады. Сілекей бездерінің ең кішісі- тіласты бездері. Оның салмағы 5 г, өзегі тілдің астына ашылады. Тағамның құрамына байланысты сілекей бездерінен тәулігіне шамамен 1,5-2 литрге дейін сілекей бөлінеді.

## Рефлекс

**Шартты**

**шартсыз**

## Сөл

**Сілекей**

**асқазан**

Тағамды көргенде сілекей бөлінеді. Мысалы Иісі тағам туралы әңгіме

Тағам ауызға түсекнде дәм сезу жүйкесін тітірекендіреді, қозу п.б. сопақша миға сілекей бөлу орталағына береді.

98-99%су, 1,5% Тығыз зат,муцин Нәруызы болады. Зиянсыздандыратын Нәруыз-лиозим. Екі фермент: Птиалин,мальтоза Болады,минералды тұздар болады

**Ферменттер:**  
Пепсинмен  
химозин  
Нәруыз  
малекуласын  
А.Қ. На дейін  
Ыдыратады  
4-11 сағат  
Созылады  
Мөлшері тағам  
Құрамына  
Байланысты.



## ● Сілекей

- Сілекей - тұтқыр, түссіз сұйықтық. Оның құрамында 99-99,5% су, 0,5-1% ағзалық және бейағзалық заттар болады. Бейағзалық заттардың мөлшері ағзалық заттарға Қарағанда 2-3 есе аз. Сілекейдің реакциясы өлсіз сілтілі. Сілекей құрамында көмірсуларды ыдырататын фермент - амилаза, бактерияларды жоятын лизоцим ферменті болады.
- Сілекейдің бөлінуі орталығы сопақша мида орналасқан, рефлекс-торлық жолмен реттеледі. Тамақ ауызға түскенде ондағы жүйке талшықтарының ұштары (рецепторлар) тітіркенеді де, сілекей бөлінеді.
- Бұл сілекей бөлінудің шартсыз рефлексіне жатады. Ал сілекейдің тамақтың иісіне, көрінісіне, тамақ туралы айтылған сөздерге байланысты бөлінуі - шартты рефлекс.
- Шықшыт сілекей бездері кабынған кезде ісініп, жақсүйекке тұтасып, айқын байқалады. Ондай ауру паротит (мысқыл) деп аталады.







## ● Гастрит

● Асқазанның созылмалы қабыну сырқаты жиі кездесетін аурулардың бірі. Асқазанның созылмалы аурулары көбіне мектепке дейін және мектеп жасында басталады. Созылмалы гастриттер көп жағдайда бұл ауруға тектік бейімділігі бар балаларда байқалады. Асқазанның созылмалы паталогиясының қалыптасуына аналардағы жүктілік кезінде паталогиялар болған, жасанды тамақпен қоректендірілген, тегінде ауыр аллергиялары бар балалар бейім. Сырқаттың туындау себептері - астан улану, ішек жұқпалары, тамақтану уақыты мен сапасы бұзылғанда, тамақты құрғақтай жеу, асығып шайнау, ұзақ дәрілер ішуден, басқа да ас қорыту ағзаларының зақымдануынан, өт жолының, бауырдың, ішектің асқазанға рефлекторлық әсерінен, ішек құрттары, ішек дисбактериозы пайда болады. Балалардағы созылмалы гастрит клиникасы ересектердікіне ұқсас келеді. Белгілері - іштің ауруы, ауырсыну, ұстама тәріздес эпигастрит тұста байқалады, лоқсу, өт аралас құсық, кекірік болуы мүмкін. Тері түсі бозғылттанады, көз асты көгереді, салмағы түсуі мүмкін. Үлкен дәреті бұзылып, іші қатады. Қолмен басып қарағанда іштің жоғарғы бөлігі ауырады, кіндік тұсы да ауырсынады. Нақтама қою үшін фиброгастродуоденоскопия жасатып, бауыр, өт жолдарын УЗИ, ішек құртына зерттеулер жүргізу қажет. Негізгі емі - емдік тамақтану. Ащы, қышқыл дәмді, қақталған, ысталған тағамдарды, кока-кола секілді газдалған сусындарды ішіп-жеуге болмайды. Ботқалар, шырышты сорпалар, буға пісірілген котлеттер, қайнатылған ет, балық, көкөніс пен жемістердің езбелері, жеміс шырындары, сүзбе, омлет, айран беріледі. Тамақтан кейін таза ауада 30-40 минут серуендеу пайдалы. Балаларға қатты жүгіруге, секіруге, ауыр заттарды көтеруге болмайды. Ауыз, тіс тазалығын сақтау міндетті. Емдік дәрілер асқазанның секреторлық қызметінің жағдайына байланысты тағайындалады. Ауырған бала уақытында дәрігерге қаралып, кеңес алу қажет, жазылып кетеді.

## ● Созылмалы гастрит

- Созылмалы гастрит - асқазан кілегей қабығының жасушалық инфильтрациясымен, регенерациясының бұзылысымен жүретін және үнемі бездік эпителийдің атрофиясына, кілегей қабықтың ішектік метаплазиясына алып келіп, асқазанның секрециялық моторикалық инкрециялық функцияларының жетіспеушілігін туғызатын, асқазан кілегей қабығының созылмалы қабыну ауруы.

## ● Этиологиясы

- Созылмалы гастрит- полиэтиологиялық ауру. Асқынуына алып келетін себептер: • хеликобактерлік инфекция (95%) • аутоиммундық фактор (15-18%) • дуоденогастральдік рефлюкс; • ұзақ қолданған дәрмектердің әсері, стероидтық емес қабынуға қарсы дәрмектердің, калий хлоридінің, резерпиннің, туберкулезге қарсы дәрмектердің т.б. әсері; • алиментарлық факторлар (уақытымен тамақтанбау, тамақты дұрыс шайнамай жұту, аса өткір, ыстық немесе салқын тағамдарға әуесқойлық) • зиянды әдеттер; • өзге ағзалардың аурулары (анемия, өкпенің, жүректің, бүйректің жетіспеушілігі, созылмалы холецистит, панкреатит, дуоденит); Созылмалы гастрит дамуының ең басты себебі - хеликобактерлік инфекция - 90-95%.





## ● Патогенезі

- Аталған факторлардың ұзақ әсер етуінен асқазан эпителийінің регенерациялық қасиеті төмендейді, қабыну процесі дамиды, жүре келе қалыпты эпителий мен бездер жойылып, асқазанның кілегей қабығында атрофиялық және ішектік метаплазия процесстері туындайды. Кілегей қабықтың атрофиясы ақырында асқазан секрециясының жетіспеушілігіне әкеледі.

## ● Жіктемесі

- Созылмалы гастриттің 3 түрін айырады: атрофиясыз; атрофиялық; ерекше түрлері. Атрофиясыз гастриттің басты себебі - H.Pylori. Атрофиялық гастриттің өзі 2 түрге бөлінген: аутоиммундық және мультифокальдық.



## I. Тапсырма

### I. Тест

1. Асқазаннан кейін қандай мүше орналасады?

А) аш ішек; Ә) тоқ ішек; Б) ұлтабар

2. Ас қорыту мүшелерін белгілеңіз?

А) ауыз қуысы, өкпе, асқазан; Ә) жұтқыншақ, өңеш, жүрек; Б) тоқ ішек, өңеш, асқазан.

3. Ас қорыту және тыныс алу мүшелері қай жерде қиылысады?

А) жұтқыншақ; Ә) ауыз қуысында; Б) өңеште.

4. Адамда ас қорыту мүшелерінің ұзындығы:

А) 3 - 5 м; Ә) 8 - 10 м; Б) 15 - 18 м.

Асқазаннан кейін қандай мүше орналасады?

А) аш ішек; Ә) тоқ ішек; Б) ұлтабар.

5. Тоқ ішектің бөлімдері:

А) аш ішек, жиек ішек, тік ішек;

Ә) соқырішек, тік ішек, ұлтабар;

Б) соқырішек, жиек ішек, тік ішек.

6. Ас қорыту мүшесінің бұл бөлімінде нәжіс қалыптасады:

А) аш ішекте; Ә) тоқ ішекте; Б) асқазанда.

7. Ол мойын омыртқаларының алдыңғы жағында орналасқан ас қорыту мүшесі:

А) өңеш; Ә) жұтқыншақ; Б) асқазан

8. Аш ішектің бөлімдері:

А) ұлтабар, тік ішек, аш ішек;

Ә) ұлтабар, аш ішек, мықын ішек;

Б) соқыр ішек, жиек ішек, тік ішек.

9. Ас қорыту мүшелерін ретімен орналастырыңыз:

а) ауыз қуысы, асқазан, аш ішек, тоқ ішек, жұтқыншақ, өңеш;

Ә) ауыз қуысы, жұтқыншақ, өңеш, асқазан, аш ішек, тоқ ішек;

Б) жұтқыншақ, өңеш, ауыз қуысы, асқазан, аш ішек, тоқ ішек.

10. Дәм сезу рецепторлары қайда орналасқан?

А) жұмсақ таңдайда; Ә) ұрттың сілекейлі қабығында; Б) тілде.



- Пайдаланылған әдебиеттер:
- 1. Керімбеков Е.Ж. Тәнтану (адам анатомиясы)  
“Алматы ” – 2005жыл.
- 2. Дайрбекова Адам анатомиясы  
“Алматы ” – 2002 жыл.
- 3. Сапин И.Р. , Билич Г.Л., Анотомия человека,  
высшая школа 1989 г.
- 4. «Денсаулық» журналы №10 2003ж №7 2004ж

- **Омонимдер**(гр. *homos* — біркелкі, *онума* — есім) — шығуы жағынан да, мағына жағынан да басқа-басқа, айтылуы және жазылуы бірдей сөздер.
- Омоним сөздерді көп мағыналы сөздерден ажырату қажет. Өйткені бұлардың үйлестігінен гөрі айырмашылықтары көбірек. **Қазақ тілінде** *ат* деген түрде біріне-бірі байланысы жоқ, екі-үш түрлі сөз бар.
- Ат — жұмыс көлігі;
- Ат — есім, атау;
- Ат — етістік (бұйрық рай).
- Бұлар — жеке-жеке үш сөз. Бұл сөздердің арасында өзара мағыналық ешбір байланыс жоқ, тек айтылулары ғана бірдей. Осы сөздердің әрқайсысы өз алдына көп мағыналы сөз. Мысалы, ат: біріншіден, жалпы **көлік**; екіншіден, жылқының *үйірге түспейтін еркегі*; т. б. мағыналары бар. Мұнда тек **дыбыстық үндестік** қана емес, мағыналық байланыс бар. Ал, алғашқы келтірілген ат деген үш сөзде дыбыстық бірлестік қана бар мағыналық байланыс жоқ.
- *Қас* деген төрт сөз бар:
- *қас* — адамның қабағындағы қас;
- *қас* — дұшпан, жау;
- *қас* — бірдеменің жаны, маңы (үйдің қасы);
- *қас* — ердің қасы
- Бұлар да — бір-бірімен байланыссыз жеке-жеке **сөздер**.
- Кейде сөздердің ауызша айтылуында бірнеше сөздердің айтылу, естілу ұқсастығы болады. Мысалы: осы **жер** деген сөздерді айтқанымызда, *ош шер* болып айтылады, сол сияқты, *тұшшы* мен *тұщы* және *асшы* мен *ащы* сияқты сөздер де кездейсоқ деп саналады.
- Омонимдердің семантикалық айырмашылықтары контексттен көрінеді.

## ● Жасалу жолдары

● Омонимдердің бірнеше жасалу жолы бар:

- 1) көп мағыналы сөздердің семантикалық жақтан дамуы негізінде; Мысалы, жал а) жануарлардың желкесіндегі қыл; ә) ұзыннан созылып жатқан белес, қырқа;
- 2) сөздердің дыбыстық өзгерістерге ұшырауы арқылы; Мысалы, ер сөзінің бастапқы дыбысталуы егер болса, тілдің дамуы барысында ерге айналған.
- 3) сөзге омонимдес қосымшалар (-ма, -ме, -ба, -бе, -па, -пе) мен -ыс, -іс, -с; -ық, -ік, -к жұрнақтары) жалғануы арқылы туынды Омоним пайда болған. Мысалы, баспа а) газет, журнал, кітап басып шығаратын мекеме; ә) тамақ ауруы; қорық а) мал жайылатын жер; ә) үрейлену, зәресі ұшу;
- 4) басқа тілден енген сөздердің төл сөздермен бірдей дыбысталуы негізінде жасалады. Мысалы, Қыдыр (хызыр) – араб сөзі, қазақ тіліндегі ел қыдыру мағынасындағы етістікпен сәйкес. Омонимдер мағынасы мен жасалу жолдарына қарай лексикалық, лексика-грамматикалық және аралас болып үшке бөлінеді.



- **Синоним** (гр. 'synonymos' — мағыналас, мәндес) — тұлғалары әр түрлі, мағынасы жақын сөздер. Тілдердің дамып жетілуі, оның сөз байлығынан, оралымдағы синонимдерінің молдығынан көрінеді. Синоним ретінде жұмсалатын мәндес сөздер тобы синонимдік қатар немесе синонимдік ұя деп аталады. Синонимдік қатар құрамындағы мағыналық тұрғыдан ұйыстырып тұрған сөзді тірек сөз не доминант дейміз.
- **Синонимдік** қатарға енген сөздердің мағыналық тұрғыдан айырмасы болады. *Мысалы, құлшыну — белсену, соғыс — ұрыс, жабу — кілттеу* сөздерінің мағыналық салмағы әр түрлі.
- **Синоним** сөздерді үш түрлі белгілері арқылы тануға болады:
- **мағыналық реңк** (бала — перзент, ұстаз — мұғалім);
- **стильдік реңк** (еліру — желпілдеу, ақсақал — қария);
- **сөз қолданысындағы реңктер** (өмір — ғұмыр, биік тау — бойшаң адам).
- **Синонимдер** мынадай жағдайларда қолданылады:
- мәтінде бір рет пайдаланылған сөзді қайталамау үшін;
- бір ұғымды түрлі белгілермен жан-жақты сипаттау мақсатында;
- мағыналас екі сөз қатар келсе, алдыңғысы соңғысын анықтап, мағынасын күшейтеді. Мұндай сөз қолданысын плеоназм дейді. *Мысалы, заңғар биік тау, құр бекер жүру;*
- **Синонимдер** фразеологизмдерде кездеседі. *Мысалы, Бармақ шайнап, сан соғып, құсамен өткен өмір ғой — бұл да бір.*

- Сөздің орнына оның жеке түсінігін перифраза тәсілімен сипаттау арқылы; Мысалы, Астана деудің орнына *Қазақстанның астанасы*;
- Мағынасы жағымсыз сөздерді эвфемистік тәсілмен жұмсартып, жеңілдетіп айту. Мысалы, *өлді* — *о дүниелік болды*, *қартаю* — *жасы ұлғаю*, т.б.
- Стилистикалық синонимдер — стилистикалық жағынан ерекшеленетін синоним сөздер.<sup>[1]</sup>
- 
- 
- **Антоним** (гр. *anti* — қарсы, *опота* — ат, атау) — мән-мағынасы бір-біріне қарама-қарсы қолданылатын сөздер. Лексикологияда құбылыстың (күн — түн), ұғымның (бақ — сор, жақсылық — жамандық),<sup>[1]</sup> сапаның (жаңа — ескі), қимылдың (кіру — шығу), т. б. қарсы мәндегі сөздердің мағыналары антонимдік жұп құрайды. Заттың атауын білдіретін сөздердің антонимдік жұбы болмайды. Сонымен қатар антоним қарама-қарсы мағына арқылы сөздердің мағыналық тұтастығы мен біртектілігін де білдіреді. Антоним сөздің дәл, нақты мағынасын салыстыру тәсілі арқылы айқындап, стилистикалық қызмет атқарады. Әсіресе, мақал-мәтелдерде жиі қолданылады. Мысалы, «Көз — қорқақ, қол — батыр», «Өтірік — қаңбақ, шын — салмақ». Қазақ тілінде фразеологиялық антонимдер көп кездеседі: аты шықты — аты өшті, жүрек жұтқан — су жүрек, соры қайнады — көзі ашылды.<sup>[2]</sup>

## II. Тапсырмалар

Омоним сөзді табыңыз.

А) Ел үмітін ел ақтар. В) Алма, өзіңе керегі жоқ затты алма.С) Баусыз оймақ қолда тұрмас.

Д) Қаракүс- жыртқыш құс.

Е) Көңілі бұлақтай таза.

2. Сөздің бірнеше мағынаға ие болуы.

А) СинонимВ) Көп мағыналы сөз С) АнтонимД) ОмонимЕ) Варваризм

3. Антонимдік жұпты көрсетіңіз.

А) Егде-москалВ) Жіңішке- талдырмашС) Жұас-асауд) Межелеу-мөлшерлеуЕ) Көңіл – назар

4.Синоним сөздерді көрсетіңіз.

А) Менен, жетеуВ) Сөк, түс,сөзС) Әдемі,сұлу,көріктіД) Сырмақ, шекпен,алаша

Е) Қыс-жаз,күз-көктем

5. Тура мағыналы сөзді табыңыз.

А) ашық терезе В) ашық мінезС) ашық далаД) қолы ашықЕ) ашық әңгіме

6. Сөздің көп мағыналығын лексиканың қай саласы зерттейді?

А) лексикологияВ) семасиологияС) фразеологияД) ономологияЕ) терминология7. Синоним деген не?

А) Мағынасы бір-біріне қарама –қарсы сөздер

В) Жазылуы, айтылуы бірдей, мағыналары басқа-басқа сөздер

С) Жазылуы, айтылуы әр түрлі, мағыналары бір-біріне жақын сөздер

Д) Мағынасы мен жазылуы бөлек, айтылуы бірдей сөздер.

Е) Белгілі бір мамандық, кәсіп аумағында қолданылатын сөздер

8. Зат есімді синоним қатарын көрсетіңіз.

А) Ардақты,қадірлі, құрметтіВ) Әжептәуір, бірталай, біраз

С) Құдірет, жасаған,жаратқанд) Аз,саяқЕ) Қысқа,шолақ,келте

9. «Жалығу» сөзінің синонимін табыңыз.

А) Зерігу, құмар болуВ) Еріну,кешіруС) Зерігу, іш пысу

Д) Жалтару, қорғануЕ) Ығыр болу,көңіл қалу

10. Көп мағынаға ие бола алмайтын сөзді табыңыз.

А) бас В) көзС) аяқД) қолЕ) шаш



## 11. Қосарлы антоним қайсы?

- А) Некен-саяқВ) Қараңғы – жарықС) ЖасылД) Тез-тез
- Е) Қас пен көз

12. «Зиялы» сөзінің антонимін тап.

- А) КөрегенВ) Көзі ашықС) МаңғазД) НаданЕ) Елгезек

13. Антонимдік жұпты көрсетіңіз.

- А) Қынай бел – сұлуВ) Ұзын құлақ - өсекС) Көзі тірі – көзі жок
- Д) Ашығу- тоңуЕ) Ашулы- ашқарак

14. Сөйлемдерден омоним сөздерді табыңыз.

- А) Жазда Ыстықкөлге барамын. Маған жаз айы ұнайды.
- В) Жұмыс істейді. Мен жұмысымды бітірдім.
- С) Диктантты сауатты жаз. Дәрі жараны тез жазады.
- Д) Қаладағы тіршілік қызық екен.
- Е) Аш жүру-денсаулыққа зиян. Қарның ашты ма?

15. Омоним болатын сөз қайсы?

- А) Жиырма бесВ) ӘлденеС) АлайдаД) ЖансызЕ) Өзіміз

16.Омоним сөздер қатысқан сөйлемді табыңыз.

- А) Ел үмітін ел ақтар.В) Көк алманы алма.
- С) Қарақұс – жыртқыш құс.Д) Көңілі бұлақтай таза Е) Сулы жер – нулы жер.

17. Антоним дегеніміз не?

- А) Айтылуы әр түрлі, бірақ мағыналары жақын сөздер
- В) Мағыналары бір-біріне қарама-қарсы сөздер
- С) Сөздің бастапқы мағынасы
- Д) Дыбысталуы бірдей, мағыналары әр түрлі сөздер
- Е) Бір сөздің басқа сөздермен тіркескен кездегі әр түрлі мағынадағы сөздер

18.Мақалдардан антонимдік қолданыстағы сөздерді табыңыз.

- А) Айтылған сөз- атылған оқ.В) Кітап – білім бұлағы.
- С) Көз қорқақ, қол батыр.Д) Өлімнен ұят күшті.Е) Оқу-білім азығы.

18.Мақалдардан антонимдік қолданыстағы сөздерді табыңыз.

А) Айтылған сөз- атылған оқ.В) Кітап – білім бұлағы.

С) Көз қорқақ, қол батыр.Д) Өлімнен ұят күшті.Е) Оқу-білім азығы.

19. Антонимді табыңыз.

А) уақ-түйек, майда-шүйдеВ) құт – береке, маз-мейрамС) бүге-шүге, егжей-тегжей

Д) азын-аулақ, қым –қиғашЕ) бұрын – соңды, ертелі –кеш

20. Синоним сөздерді көрсетіңіз.

А) Көз,қас,бақВ) Ол,соған,бізС) Алыс,қашық,шалғайД) Оннан бір, екі,біріншіЕ) Кеше,ертең

21. Омоним бола алатын сөзді табыңыз.

А) ҚағазВ) КітапС) бетД) мұқабаЕ) оқулық

22.Омоним қатысқан сөйлемді табыңыз.

А) Жазда жазғы демалысқа шығамыз.

В) Түстегі оқиғаны еш түсіне алмадым.

С) Нағыз толған айды айдың ортасында көруге болады.

Д) Қыс бойы малшылар шөп болмай қысылып шықты.

Е) Ол таңертең ерте тұрды.

23. Асты сызылған сөздердің мағыналық түрін көрсетіңіз.

Айналайын қарағым.

Бетіне келмес қарағым.

А) синоним В) антоним С) омоним Д) тура мағына Е) көп мағына

24. «Ауру» сөзінің синонимдік қатарын табыңыз.

А) дауа,шипа,ем В) айна,әйнек,терезе С) мерез,сырқат,кесел

Д) соқырішек, аққан,қышыма

Е) медбике,дәрігер, дәріхана

25. Төмендегі тіркестер қай топқа жатады?

Қырық пышақ, қырғи қабақ.

А) Синоним В) омоним

## ● Психологиялық тест

### ● 1. Саусақтарыңызды бір-бірімен айқастырыңыз.

● Егер *оң қолыңыздың бас бармағы сол қолыңыздың бас бармағының үстінде жатса*, параққа «2» деп жазыңыз, егер *сол қолыңыз үстінде жатса* - «1».

### ● 2. Бір көзіңізді жұмып, кез келген нысанаға дәлдеп көздеңіз.

● Егер *сол көзіңіз ашық қалса*, «1» санын жазыңыз, егер *оң көзіңіз ашық қалса* - «2».

### ● 3. Қолыңызды кеудеңізге айқастырыңыз, қай қолыңыз үстінде жатыр?

● Егер *сол қолыңыз саусақтары оң қолыңыздың үстінде жатса*, «1» санын жазыңыз, егер *оң қолыңыз үстінде жатса* - «2».

### ● 4. Көлденең шапалақтаңыз.

● Егер *сол қолыңыз үстінде болса* - «1», егер *оң қолыңыз болса*, онда «2».

### ● Қорытындысын сандардың орналасу тәртібі бойынша анықтаңыз:

● «222» - (жүз пайыз оңай) – мінезі тұрақты, консерватизм, біреулермен шиеленісуден, ұрсысудан қашады.

● «221» - ең үлкен кемшілігі – батылсыздық, тартыншақтық.

● «212» - өте ашық, кез келген адаммен тіл табысып кетеді.

● «211» - тұрақсыздық, жалтақтағыш, біреудің қолдауы мен пікіріне тәуелді, өзіне сеніп үйрену керек.

● «221» - мұндай үйлесім көп кездесе бермейді. Ашық адамдар, жақсы қарым-қатынас жасайды, әрі мінездері жұмсақ.

● «212» - бұндай адамдарда аналитикалық ақыл-ой жүйесі қалыптасқан, мінезі жұмсақ. Бәріне сақтықпен қарайды, адамдармен өзін салқынқанды ұстайды.

● «211» - бұл тіркес те сирек кездеседі, қорғансыздық, адамдардың ықпалына ұшырап тұрады.

● «112» - өте әсершіл, қайратты әрі батыл адамдар.

● «122» - жиі кездесетін мінез. Әсершіл, алайда өмірлік сұрақтарды шешуде жігерлік пен батылдық жетпей жатады, басқалардың ықпалына көніп кетеді. Өте ашық, адамдар өздері тартылады.

● «121» - әсершіл, батылдық жетіспейді, мінезі жұмсақ, аңғал.

● «112» - досжанды адамдар, бірақ сонымен қатар аңғал және қарапайым. Істерін саралап, өз-өзін қазбалауға құмар. Қызығушылығы көп, бірақ уақыты жете бермейді.

● «111» - адамдарға қатты сенеді және мінезі өте жұмсақ. Көбіне шығармашылыққа бейім адамдар.

● «111» - (жүзпайыз солақай) – кертартпа адамдар. Шығармашылыққа өте бейім. Көптеген заттарға ерекше көзқараспен қарайды. Өте әсершіл, дарашылдық, эгоизм басым. Қыңыр әрі өзімшіл, бірақ бұл оларға өмір сүруге кедергі емес.

● «121» - рухы мықты адамдар. Бірбеткей десе де болады, қойған мақсаттарына жетеді.

● «121» - өз-өзін қазбалауға құмар, тұйық адамдар, көпке ашылмайды, бірақ рухы мықты, алдына мақсат қойса ештеңеден тайсалмайды.

● «212» - жайдары, еркін мінезді, достарды тез табады, танысуы да оңай және қызығушылықтарын да жиі ауыстырады.



# Тақырыптық сұрақтар






1

2

3


4

- 
- 1. “Ит арқасы қиянда” тіркесіне антоним айтыңыз?

# ● Таяқ тастам жер








2. Сөйлем айтылу мақсатына қарай нешеге бөлінеді?

# ● 4 Хабарлы, Лепті, Сұраулы, Бұйрықты






● 3. Құрмалас сөйлемнің түрлерін ата?

● Үшеу: салалас, сабақтас,  
аралас





- 
- 4. Шақпен, жақпен байланысы болмай, қимылдың атауын ғана білдіретін етістіктің түрі

# ● Тұйық етістік



## ● IV. Тапсырма

### ● Студенттер терминдерге түсінік беру керек.

Терминдер:

- дәнекер ұлпасы – сүйекті дәнекерлеп тұрады.
- ауыз қуысы –ас қорыту жүйесі бас сүйектің алдыңғы жағы.
- жұтқыншақ –тыныс алу және ас қорыту жүйесі.
- өңеш- ас қорыту жүйесінің ауыз қуысы мен жұтқыншақты асқазанмен жалғастырады.
- қарын- ас қорыту жүйесінің қапшық тәрізді кеңейген қуысты ағзасы.
- аш ішек-адам мен жануарлар ащы ішегінің ілмегі келген ең ұзын бөлігі.
- тоқ ішек-ащы ішектің оған келіп жалғасатын жерін тоқ ішек.
- кеңірдек-шеміршекті түтік.
- тік ішек-жуан ішектің қысқа соңғы бөлігі.

- V. Тапсырма

- Студенттер терминдерге сөйлем құрастыру керек.

- Терминдер: дәнекер ұлпасы, ауыз қуысы, жұтқыншақ, өңеш, қарын, аш ішек, тоқ ішек, кеңірдек, тік ішек, ұлтабар.



## VI. Тапсырма

- Көп нүктенің орнына қажетті сөзді қойыңыз:
- Шықшыт сілекей бездері қабынған кезде ісініп, жасқүйекке ....., айқын байқалады
- Асқорыту бездерінен бөлінетін сұйықтықты ..... деп атайды.
- Ферменттердің белсенді әсер етуіне қолайлы .....+37, 38°C.
- Сілекей бездерінің ең .....- тіласты бездері
- Сілекейдің бөлінуі орталығы ..... мида орналасқан,
- Негізгі ..... - емдік тамақтану
- Алқым сілекей бездерінің .....14-15 г.
- Қазіргі таңда ..... әдісі қолданады.
- Асқорыту бездері сыртқы ..... бездеріне жатады

## ● VII. Мақал-мәтелдерді жалғастыр.

● Малыңа сүйенбе, ..... ..

● Тәнім – жанымның садағасы,  
Жаным - .....

● Тура тілді тия алмадым,  
Туғаныма .....

Ашу асып жүрген жерде,  
Ақыл .....

Өнер – ағып жатқан бұлақ,  
Ғылым - .....

Жақсы келін - қызындай,  
Жақсы күйеу - .....

# Иә/жоқ



1. Қазақ тілінде 38 дыбыс бар.
2. Қазақ тіліне тән 9 әріп бар.
3. Ашық дауыстылардың саны – 7
4. Барыс септігі қимылдың мекенін білдіреді.
5. “Ұзын құлақ” тіркесінің мағынасы “лақап сөз”.
6. “Айтыс” - туынды сөз
7. “Ақшыл” сөзі күшейтпелі шырайда тұр
8. -ар, -ер, -р есімшенің жұрнақтары
9. “Ыржың-ыржың” сөзі бейненлеуіш
10. Салалас құрмалас сөйлемнің 6 түрі бар



# Жауаптары:

1. Жоқ
2. Иә
3. Жоқ
4. Жоқ
5. Иә
6. Иә
7. Жоқ
8. Иә
9. Жоқ
10. Иә

# Жылдам сұрақтар



## VIII

1. «Термин» қай тілдің сөзі
2. Қазақ тіліндегі тыйым салу сөздері қалай аталады?
3. Сөз мағынасын не зерттейді?
4. Жалғаудың түрлерін ата.
5. Неше септік жалғауы бар?
6. «Ақ киізге көтерді» мағынасы не?
7. Зат есім құрамына қарай қалай бөлінеді?
8. Дыбысты немен таңбалайды?
9. «Әліпби» сөзі қай тілден енген?
10. Дауысты дыбыс тілдің қатысына қарай қалай бөлінеді?
11. Дауысты дыбыс жақтың қатысына қарай қалай бөлінеді?
12. Дауыссыз дыбыстың түрлерін ата
13. Әліпбидегі алғашқы 7 дауыссыз қалай аталады?
14. Екпін түрі нешеу?
15. Қосымшаны тіл білімінің қай саласы зерттейді?

# Жауаптары:

- 1. «Термин» қай тілдің сөзі (латын тілі)
- 2. Қазақ тіліндегі тыйым салу сөздері қалай аталады? (табу)
- 3. Сөз мағынасын не зерттейді? (лексика)
- 4. Жалғаудың түрлерін ата. (көптік, тәуелдік, септік, жіктік)
- 5. Неше септік жалғауы бар? (7)
- 6. «Ақ киізге көтерді» мағынасы не? (хан сайлады)
- 7. Зат есім құрамына қарай қалай бөлінеді? (дара, күрделі)
- 8. Дыбысты немен таңбалайды? (әріп)
- 9. «Әліпби» сөзі қай тілден енген? (араб тілі)
- 10. Дауысты дыбыс тілдің қатысына қарай қалай бөлінеді? (жуан, жіңішке)
- 11. Дауысты дыбыс жақтың қатысына қарай қалай бөлінеді? (ашық, қысаң)
- 12. Дауыссыз дыбыстың түрлерін ата (қатаң, ұяң, үнді)
- 13. Әліпбидегі алғашқы 7 дауыссыз қалай аталады? (ұяң)
- 14. Екпін түрі нешеу? (4)
- 15. Қосымшаны тіл білімінің қай саласы зерттейді? (морфология)



**Көңіл бөліп,  
қарағандарыңызға  
мың алғыс.**