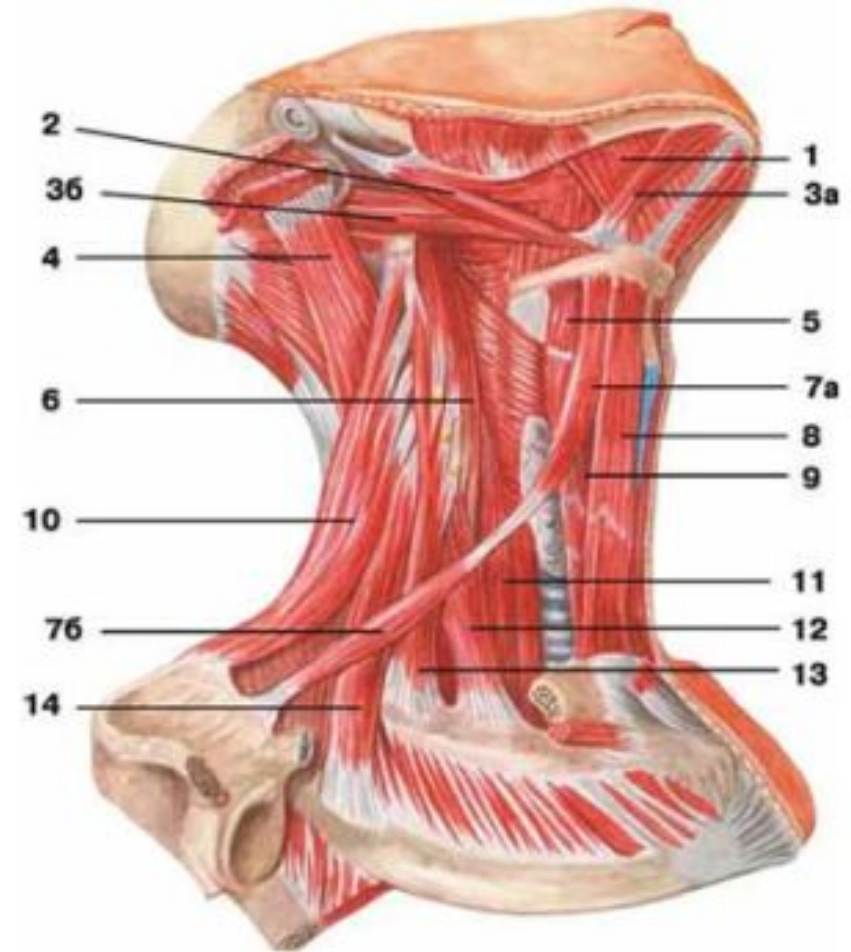


Мышцы шеи

- 1 — челюстно-подъязычная мышца;
- 2 — шилоподъязычная мышца;
- 3 — двубрюшная мышца: а) переднее брюшко, б) заднее брюшко;
- 4 — длиннейшая мышца головы;
- 5 — щитовидно-подъязычная мышца;
- 6 — длинная мышца головы;
- 7 — лопаточно-подъязычная мышца: а) верхнее брюшко, б) нижнее брюшко;
- 8 — грудино-подъязычная мышца;
- 9 — грудино-щитовидная мышца;
- 10 — мышца, поднимающая лопатку;
- 11 — длинная мышца шеи;
- 12 — передняя лестничная мышца;
- 13 — средняя лестничная мышца;
- 14 — задняя лестничная мышца



Мышцы шеи.

Делятся на поверхностные и глубокие.



Строение и функции поверхностных мышц шеи.

▣ 1) Мышца смеха

непостоянная, является частично продолжением пучков подкожной мышцы шеи; часть пучков мышцы берёт начало от жевательной фасции (оболочка, образующая «футляр» для мышц) и кожи области носогубной складки.

Направляясь в медиальную сторону, её мышечные пучки вплетаются в кожу угла рта, а часть — в толщу верхней губы и мышцу, поднимающую угол рта.

Функция:

Растягивает рот при смехе. У некоторых людей вследствие прикрепления мышцы к коже щеки при её сокращении образуется ямочка сбоку от угла рта.

Челюстно-подъязычная мышца.

- 2) **Челюстно-подъязычная мышца**, плоская, неправильной треугольной формы. Начинается от челюстно-подъязычной линии нижней челюсти. Пучки мышцы направляются сверху вниз и несколько сзади наперед и по срединной линии встречаются с пучками одноименной мышцы противоположной стороны, образуя шов челюстно-подъязычной мышцы.

Функция :

Поднимает кверху подъязычную кость. Когда она фиксирована участвует в опускании нижней челюсти. При своём сокращении во время глотания поднимает язык, прижимая его к нёбу, благодаря чему пищевой комок проталкивается в глотку.

Двубрюшная мышца.

- 3) **Двубрюшная мышца** — у человека - небольшая парная мышца из группы надподъязычных мышц, расположенная под нижней челюстью. Названа «двубрюшной» по наличию двух разделенных сухожилием частей (брюшек). Передним брюшком начинается от нижней челюсти в подбородочной области, задним в области сосцевидного отростка височной кости. Оба брюшка крепятся к подъязычной кости. От сухожилия двубрюшной мышцы начинается широкий апоневроз, прикрепляющийся к телу и большим рогам подъязычной кости (*надподъязычный апоневроз*).
Функция: при укрепленной подъязычной кости опускает нижнюю челюсть; при укрепленной нижней челюсти и тянет подъязычную кость вверх.

Шилоподъязычная мышца.

▣ **4) Шилоподъязычная мышца** веретенообразной формы, начинается на шиловидном отростке височной кости, проходит вниз и вперед, прикрепляется к телу подъязычной кости. Вблизи места своего прикрепления к телу подъязычной кости у основания большого рога сухожилие расщепляется и охватывает промежуточное сухожилие двубрюшной мышцы.

Функция: тянет подъязычную кость кверху, назад и в свою сторону. При сокращении мышц с обеих сторон подъязычная кость перемещается назад и вверх.



Подкожная мышца.

- 5) **Подкожная мышца** - широкая тонкая мышца, проходящая по переднебоковой поверхности шеи от грудной фасции ниже ключицы к краю нижней челюсти и углу рта.
Функция :
Способствует опусканию нижней челюсти, тянет угол рта вниз.

Грудинно-ключично-сосцевидная мышца.

▣ **6) Грудино-ключично-сосцевидная мышца** располагается под подкожной мышцей шеи, при повернутой в сторону голове ее контур обозначается в виде выраженного валика на переднебоковой поверхности шеи. Начинается эта мышца двумя частями (медиальной и латеральной) на передней поверхности рукоятки грудины и грудинном конце ключицы. Поднимаясь вверх и кзади, мышца прикрепляется к сосцевидному отростку височной кости и латеральному отрезку верхней выйной линии затылочной кости. Над ключицей между медиальной и латеральной частями мышцы выделяется малая надключичная ямка.

Функция: при одностороннем сокращении наклоняет голову в свою сторону, одновременно лицо поворачивается в противоположную сторону. При двустороннем сокращении мышцы голова запрокидывается назад, так как мышца прикрепляется позади поперечной оси атлантозатылочного сустава. При фиксированной голове мышца тянет вверх грудную клетку, способствуя вдоху, как вспомогательная дыхательная мышца.

Лопаточно-подъязычная мышца.

▣ **7) Лопаточно-подъязычная мышца** начинается на верхнем крае лопатки в области ее вырезки и прикрепляется к подъязычной кости. Эта мышца имеет два брюшка — нижнее и верхнее, которые разделены промежуточным сухожилием. **Нижнее брюшко** начинается на верхнем крае лопатки. Поднимаясь косо вверх и вперед, это брюшко пересекает с латеральной стороны и спереди лестничные мышцы и переходит в промежуточное сухожилие (под задним краем грудино-ключично-сосцевидной мышцы). Это сухожилие продолжается в **верхнее брюшко** которое прикрепляется к нижнему краю тела подъязычной кости.

Функция: при укрепленной подъязычной кости лопаточно-подъязычные мышцы обеих сторон натягивают среднюю пластинку шейной фасции, препятствуя тем самым сдавлению глубоких вен шеи. Указанная функция мышцы особенно важна в фазе вдоха, так как в этот момент давление в грудной полости понижается и усиливается отток крови из вен шеи в крупные вены грудной полости. При укрепленной лопатке лопаточно-подъязычные мышцы тянут подъязычную кость назад и вниз. Если сокращается мышца на одной стороне, подъязычная кость перемещается вниз и назад.

Грудинно-подъязычная мышца.

- 8) **Грудино-подъязычная мышца** тонкая, плоская, начинается от задней поверхности ключицы, суставной капсулы грудино-ключичного сустава и рукоятки грудины. Направляясь вверх, она достигает тела подъязычной кости, где прикрепляется ниже челюстно-подъязычной мышцы.

Функция:

Тянет подъязычную кость книзу.

Трапециевидная мышца.

- 9) **Трапециевидная мышца**, плоская широкая мышца, занимает поверхностное положение в задней области шеи и верхнем отделе спины. Трапециевидная мышца имеет форму треугольника, основание которого обращено к позвоночному столбу, а вершина — к акромиону (концу лопаточной кости); трапециевидные мышцы обеих сторон вместе имеют форму трапеции.
Функция: при сокращении всех пучков мышцы лопатка приближается к позвоночному столбу; при сокращении верхних пучков — поднимается, а нижних — опускается. При фиксации лопатки обе трапециевидные мышцы тянут голову назад, а при одностороннем сокращении мышца наклоняет голову в ту же сторону.



Большая грудная мышца.

- **10) Большая грудная мышца** парная, широкая , располагается наиболее поверхностно в передневерхних отделах грудной клетки.
Функция: приводит и вращает плечо вовнутрь, при горизонтальном положении руки приводит ее в вертикальное положение, а при укрепленной верхней конечности своей грудино-реберной частью мышца способствует расширению грудной клетки при дыхании.

Глубокие мышцы шеи.

- ▣ **1) Передняя лестничная мышца** начинается на передних бугорках поперечных отростков III—VI шейных позвонков; прикрепляется к бугорку передней лестничной мышцы на I ребре.
Функция: при укрепленном позвоночном столбе тянет I ребро кверху; при укрепленной грудной клетке и одностороннем сокращении наклоняет шейный отдел позвоночного столба в свою сторону, а при двустороннем сокращении — вперед.



Средняя лестничная мышца.

- **2) Средняя лестничная мышца** начинается на поперечных отростках II—VII шейных позвонков, проходит сверху вниз и кнаружи, прикрепляется к I ребру кзади от борозды подключичной артерии.
- **Функция:** при укрепленном позвоночном столбе поднимает I ребро; при укрепленной грудной клетке наклоняет шейный отдел позвоночного столба вперед.



Задняя лестничная мышца.

3) Задняя лестничная мышца начинается на задних бугорках IV—VI шейных позвонков, прикрепляется к верхнему краю и наружной поверхности II ребра. Эта мышца часто имеет дополнительную глубокую головку, которая начинается на поперечном отростке VII шейного позвонка.

Функция: при укрепленном позвоночном столбе поднимает II ребро; при укреплённой грудной клетке и двустороннем сокращении наклоняет шейный отдел позвоночного столба вперед.

Длинная мышца шеи.

▣ **4) Длинная мышца шеи** прилежит к переднебоковой поверхности позвоночника на протяжении от III грудного до I шейного позвонка. У этой мышцы выделяют три части: вертикальную, нижнюю косую и верхнюю косую. Вертикальная часть берет начало на передней поверхности тел верхних трех грудных и трех нижних шейных позвонков, проходит вертикально вверх и прикрепляется к телам II—IV шейных позвонков. Нижняя косая часть начинается на передней поверхности тел первых трех грудных позвонков и прикрепляется к передним бугоркам VI—V шейных позвонков. Верхняя косая часть начинается на передних бугорках поперечных отростков III—V шейных позвонков, поднимается вверх и прикрепляется к переднему бугорку I шейного позвонка.

Функция: сгибает шейную часть позвоночного столба. При одностороннем сокращении наклоняет шею в свою сторону. При сокращении верхней косой части голова поворачивается в ту же сторону, при сокращении нижней косой — в противоположную.



Длинная мышца головы.

▣ **5) Длинная мышца головы** начинается четырьмя сухожильными пучками на передних бугорках поперечных отростков VI—III шейных позвонков, проходит кверху и медиально; прикрепляется к нижней поверхности базилярной части затылочной кости.

Функция: наклоняет голову и шейную часть позвоночника вперед.




Передняя прямая мышца головы.

▣ **6) Передняя прямая мышца головы** располагается глубже длинной мышцы головы. Начинается на передней дуге атланта и прикрепляется к базиллярной части затылочной кости, кзади от места прикрепления длинной мышцы головы.

Функция: наклоняет голову вперед.



Латеральная прямая мышца головы.



Латеральная прямая мышца головы располагается снаружи от передней прямой мышцы головы, начинается на поперечном отростке атланта, проходит кверху и прикрепляется к латеральной части затылочной кости.

Функция: наклоняет голову в свою сторону, действует исключительно на атлантозатылочный сустав



Спасибо за внимание!

