

ЕЖЕМЕСЯЧНАЯ ВЫПЛАВКА СТАЛИ



т. Социально-экономическое развитие советской России в 1920 – 1930-е гг.

Лекция по истории № 9

# План

- **1. Социально-экономическое развитие России в годы нэпа (1921 – 1927 гг.).**
- **2. Коллективизация сельского хозяйства страны (1927 – 1940 гг.).**
- **3. Индустриализация промышленности СССР (1927 – 1940 гг.).**

# 1 вопрос. Социально-экономическое развитие России в годы нэпа (1921 – 1927 гг.)

- На рубеже 1920 – 1921 гг. со всей очевидностью проявился крах экономической политики «военного коммунизма», проводившейся большевиками в годы гражданской войны.
- Конец войны и очистка от «белых» занятых ими территорий, богатых природными ресурсами, не привели к улучшению экономического положения Советской России.



Советский плакат.  
Худ. В.Н. Дени





Скучный завтрак жителя Петрограда в начале 1920-х гг. Натюрморт худ. К.С. Петрова-Водкина

- В первые недели 1921 г. вновь обнаружился недостаток топлива в городах.
- Урожай, собранный крестьянами в 1920 г., был весьма скудным. По продовольственной разверстке планировалось собрать 420 млн. пудов зерна, но удалось с большим напряжением – 284 млн.
- Подвоз хлеба в города в январе 1921 г. резко сократился.
- В Петрограде и Москве мизерные нормы выдачи продуктов населению были урезаны еще больше.
- В течение нескольких дней хлеб не выдавали вообще.

- Положение в российской деревне также становилось невыносимым: не доставало самых элементарных промышленных изделий, земля оставалась невозделанной, урожайность снижалась.
- Неограниченная ничем выкачка из деревни продовольствия приводила к росту вооруженного крестьянского протеста (движение «зеленых»).
- Крестьянские мятежи охватили обширные территории Украины, Западной Сибири, Саратовской губернии.



- Типажи участников движения «зеленых»:
1. Кулак с обрезаем;
  2. Атаман Нестор Махно;
  3. Узбекский басмач





А.С. Антонов

- Самый мощный крестьянский мятеж произошел в Тамбовской губернии. Восставшие крестьяне объединились в настоящую повстанческую армию, во главе которой стал бывший начальник милиции Кирсановского уезда Александр Степанович Антонов (отсюда происходило и название мятежа – «Антоновщина»).
- Повстанцы действовали методами партизанской войны. К февралю 1921 г. их численность примерно составляла 30 тыс. человек.
- Против восставших крестьян пришлось применять крупные войсковые части Красной Армии (около 53 тыс. штыков и сабель) под командованием самого авторитетного командира – М.Н. Тухачевского.
- Крестьянский мятеж подавили лишь путем крайних мер: уничтожение крестьянских домов, взятие в заложники членов семей повстанцев, создание концентрационных лагерей для участников восстания, газовые атаки.

- Кульминацией кризиса стало восстание военных моряков крепости Кронштадт, которое началось 1 марта 1921 г.
- Восставшие моряки овладели военными кораблями на кронштадтском рейде, большевикам было предложено отказаться от власти.
- В крепости насчитывалось около 20 тыс. матросов и солдат.
- Первая попытка отрядов Красной Армии захватить Кронштадт 8 марта 1921 г. ночной атакой с материка по льду Финского залива оказалась неудачной.
- Крепость была взята штурмом только в ночь с 16 на 17 марта 1921 г. Часть восставших ушла по льду Финского залива в Финляндию, другие – погибли либо сдались.

ПЛАВКА СТАЛИ



Допрос кронштадтского матроса в  
Чрезвычайной комиссии

1930

- Эта смертельная схватка людей, которые раньше сражались плечом к плечу против «белых» и интервентов, была самым тревожным предостережением, свидетельствующим о возможном крахе большевистской власти, не желающей идти на уступки.
- Предотвратить свержение большевистского режима могла только быстрая смена социально-экономической политики.



- Смена социально-экономического курса произошла в марте 1921 г. на X съезде партии коммунистов (большевиков).
- На этом съезде фактически было принято решение о переходе к новой экономической политике (сокращенно – нэп).
- Инициатором перехода к нэпу являлся **В.И. Ленин**.
- **Нэп** – это социально-экономическая политика советского государства, проводимая в 1920-е гг., направленная на ослабление последствий гражданской войны для общества, восстановление разрушенного хозяйства, основанная на использовании рыночных товарно-денежных отношений и материальной заинтересованности работников в результатах своего труда.

В.И. Ленин среди делегатов X съезда РКП (б)



# Основные направления новой экономической политики:



Советский плакат

- 1. Замена продовольственной разверстки продовольственным налогом.
- Декретом ВЦИК от 21 марта 1921 г. крестьянам гарантировалось право на сохранение за собой всех излишков, произведенной в своих хозяйствах сельскохозяйственной продукции, оставшейся после уплаты государству продовольственного налога.
- При этом крестьяне заранее знали, сколько налога необходимо передать государству.
- Это создавало заинтересованность крестьян в собственном труде.



- Первоначально продналог взимался в натуральной форме, затем были установлены условные единицы (на Европейском Севере России – пуд ржи), к которым приравнивалось определенное количество пудов других сельскохозяйственных культур, которые крестьяне могли по своему усмотрению сдавать государству в виде продналога.
- К **1 января 1924 г.** реформирование налоговой системы в основном завершилось.
- Упразднялось множество видов условных единиц обложения, и вводился **единый сельскохозяйственный налог**, взимаемый в денежной форме.
- Для обеспечения стабильного дохода бюджета с **1 января 1924 г.** была также введена **государственная винная монополия**.

ПАВКА СТАЛИ



На пункте сдачи продналога

1930



## 2. Развитие внутренней частной торговли.



Сухаревская площадь в Москве

- В годы «военного коммунизма» частная торговля была запрещена, однако нелегально продолжали существовать рынки, на которых можно было обменять вещи на необходимые для жизни продукты.
- Не исключено, что многих людей в годы гражданской войны эти рынки спасли от голодной смерти.
- Наиболее известным из таких рынков стала Сухаревская площадь в Москве.

1929

ЕЖЕМЕСЯЧНАЯ ВЫП



Вывески на торговых предприятиях.  
Фот. времен нэпа

- Большевики неоднократно пытались бороться с «очагами Сухаревки»: производили облавы, конфисковывали товары и даже расстреливали торговцев-спекулянтов, но все эти меры оказались безрезультатными, а представители власти постепенно смирились с существованием нелегальной торговли.
- В годы нэпа эти существовавшие нелегально рынки были легализованы.
- Советским гражданам разрешалось свободно обменивать имевшиеся в их хозяйствах излишки сельскохозяйственной и промышленной продукции на таких рынках.
- Вместе с тем **монополия государства на внешнюю торговлю по-прежнему сохранялась.**

300 тыс. руб.  
1929



### 3. Развитие частного предпринимательства.

- Для развития частного предпринимательства советским законодательством создавались благоприятные условия: проведена частичная денационализация имущества мелких предприятий, допускалась аренда земли и средних предприятий, разрешался наем рабочей силы.
- Постепенно к концу 1920-х гг. в России сложилась социальная группа предпринимателей, которых тогда называли «нэпманы».



1930



## 4. Концессионная политика.



Арманд Хаммер, основавший в Москве карандашную концессию; американский предприниматель

- Концессии – это коммерческие предприятия с участием иностранных инвесторов, действовавшие на территории Советской России во время нэпа и в последующие годы на основании договоров с советским государством.
- Первые иностранные концессии появились в советской республике еще в 1920 г. после принятия декрета Совнаркома от 23 ноября 1920 г. «О концессиях».
- Всего в Советской России было учреждено сравнительно немного для такой большой страны промышленных и торговых концессионных предприятий – немногим более 350.
- Основными целями концессионной политики являлись привлечение в страну иностранной валюты и экономическое развитие таких отраслей и районов, которые советское государство развить было не в силах.

# 5. Денежная реформа.

- В 1922 – 1924 гг. Наркоматом финансов во главе с Григорием Яковлевичем Сокольниковым была проведена денежная реформа, направленная на стабилизацию советской денежной системы, ликвидацию гиперинфляции.
- Денежная реформа осуществлялась путем обмена старых обесценившихся денег («совзнаков») на новые с золотым обеспечением – **червонцы**.
- Реформа позволила укрепить советскую валюту, сделать ее конвертируемой, а также – сбалансировать бюджет страны, базирующийся на гарантированных доходах и налоговых поступлениях.

Г.Я. Сокольников







Погрузка умерших голодной смертью на телегу. 1921 г.

- Переход к нэпу оказался непростым. В 1921 – 1922 гг. из-за засухи и неурожая обширные территории Поволжья, Западной Сибири, Южного Урала, Крыма, Таврии были охвачены голодом.
- Пострадали от голода около 40 млн. человек, умерли от голодной смерти – около 5 млн.
- этих условиях Советское правительство вынуждено было впервые принять продовольственную помощь от США и стран Европы.
- Вместе с тем голод умело использовался большевиками для начала пропагандистской кампании по изъятию церковных ценностей и дискредитации Русской православной церкви.

1929





- Функционирование нэповской экономики осложнялось проблемой «ножниц цен», то есть расхождения цен между продукцией промышленности и сельского хозяйства.
- Стремясь обеспечить рост промышленного производства, большевики во многом искусственно завышали цены на промышленную продукцию.
- К октябрю 1923 года цены на промышленные товары составили 276 % от уровня 1913 года, в то время как цены на сельскохозяйственные товары – только 89 %.
- В результате в 1923 г. начался кризис сбыта промышленных товаров.
- В 1927 г. расхождение цен стало настолько значительным, что крестьяне в массовом порядке отказывались продавать излишки продукции государству, оставшиеся в их хозяйствах после уплаты налога. Возникла угроза нового продовольственного кризиса.
- В этих условиях советское руководство увеличило налогообложение крестьянских хозяйств и ввело принудительные хлебозаготовки, установив уголовную ответственность за отказ от сдачи сельскохозяйственной продукции по твердым ценам.
- В конце 1920-х гг. нэп был свернут и взят курс на форсированное строительство государственного социализма в экономике советского государства.



# Причины свертывания нэпа:

- 1. Нэп рассматривался среди партийных работников лишь как *временное отступление перед капиталистическими элементами* для восстановления разрушенного войной хозяйства. В этом смысле нэп не имел перспектив развития.
- 2. Предприниматели-нэпманы *не имели возможности занять устойчивое положение в структуре советского общества.*
- По закону они были лишены политических прав, не могли увеличить свое состояние, инвестировав приобретенные в сфере мелкого бизнеса средства в более крупные предприятия и в банковский сектор.
- Это приводило к проеданию и проматыванию нэпманских состояний, бесцельному «сорению деньгами».



Нэпманы. Культурный отдых в ресторане

1930



## БУДЬ НА СТРАЖЕ!

Советский плакат. Худ. Д. Моор

- 3. **Кризисные явления в нэповской экономике** (угроза продовольственного кризиса, быстрый рост цен на сельскохозяйственную продукцию, неустойчивость советской валюты).
- 4. **Необходимость быстрого получения значительных материальных ресурсов для развития в стране крупной промышленной индустрии.**
- 5. **Осложнение международных отношений Советского государства со странами Запада.** В 1927 г. произошел разрыв дипломатических отношений с Великобританией, что вызвало в советском обществе настроения опасения начала войны, и необходимости свертывания нэпа.



## 2 вопрос. Коллективизация сельского хозяйства страны (1927 – 1940 гг.).

- Необходимость формирования и развития в промышленности страны крупного индустриального производства привела к коренным преобразованиям в сельском хозяйстве – коллективизации.
- **Коллективизация** – это процесс объединения единоличных крестьянских хозяйств в советском государстве в коллективные хозяйства (колхозы).
- Цель коллективизации – преобразование мелкотоварных индивидуальных хозяйств в крупные высокопроизводительные общественные кооперативные производства.



Советский плакат

1930

## ЕЖЕМЕСЯЧНАЯ ВЫПЛАВКА СТАЛИ



Комсомольцы агитируют крестьянина за вступление в колхоз

- Еще В.И. Ленин в последние годы своей жизни в работе «О кооперации» выступал с идеей постепенного добровольного перевода мелких частных крестьянских хозяйств через кооперацию к крупному коллективному производству.
- Эта ленинская идея была закреплена в декабре 1927 г. в решениях XV съезда Российской коммунистической партии («съезд коллективизации»), взявшего курс на коллективизацию крестьянских хозяйств.

1929



- Вместе с тем при быстром росте городского населения, огромных потребностях в сельскохозяйственных продуктах и сырье, хлебном экспорте за границу в обмен на импорт иностранного промышленного оборудования, начавшемся мировом экономическом кризисе и связанной с ним «военной угрозой», руководство страны быстро отказалось от идеи постепенного ненасильственного кооперирования и перешло к «сплошной коллективизации», проводившейся с 1929 г.
- 7 ноября 1929 года в газете «Правда» № 259 была опубликована статья И.В. Сталина «Год Великого перелома», в которой 1929 год был объявлен годом «коренного перелома в развитии нашего земледелия».
- Эта статья признана большинством историков отправной точкой «сплошной коллективизации».

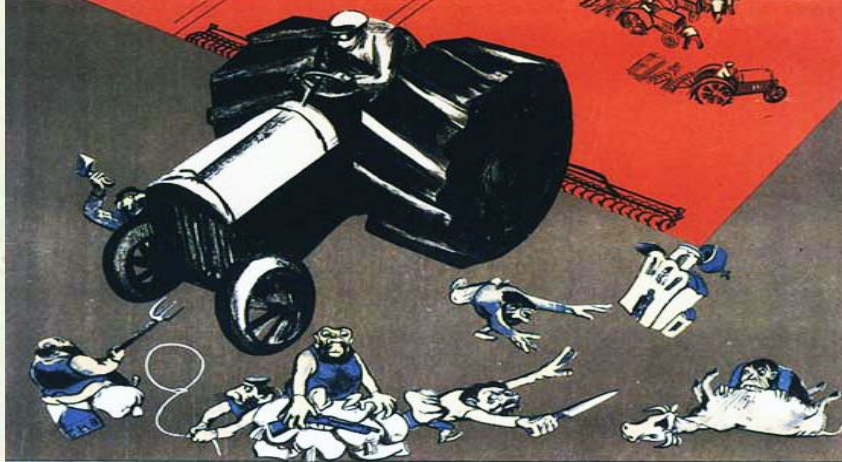


И.В. Сталин изучает изделие советского тракторного завода

1930

# УНИЧТОЖИМ КУЛАКА КАК КЛАСС

В РАЙОНАХ СПЛОШНОЙ  
КОЛЛЕКТИВИЗАЦИИ КОНФИ-  
СЦИОНАЛИЗМ ИМУЩЕСТВ  
КУЛАЧЬИХ ХОЗЯЙСТВ, ЗА-  
КЛЮЧЕННЫХ ТОЙ ЧАСТЬЮ,  
КОТОРАЯ ИДЕТ В ПОДАРОК  
ПРЕЧУТАЮЩИХСЯ С КУЛА-  
КОВ ОБЛАСТЕЙ (ИЛИ ОГО-  
РОДОВ ГОСУДАРСТВЕННЫМ И КО-  
ОПЕРАТИВНЫМ ОРГАНАМ,  
ДОЛЖНО ПЕРЕДАВАТЬСЯ  
В НЕДЕЛЬНЫЕ ОКОЛО КОЛ-  
ХОЗОВ И НА ЧАСТИ ВНОСА  
БЕДНЯКОВ И ВАТРАКОВ,  
ВСТУПАЮЩИХ В КОЛХОЗ.

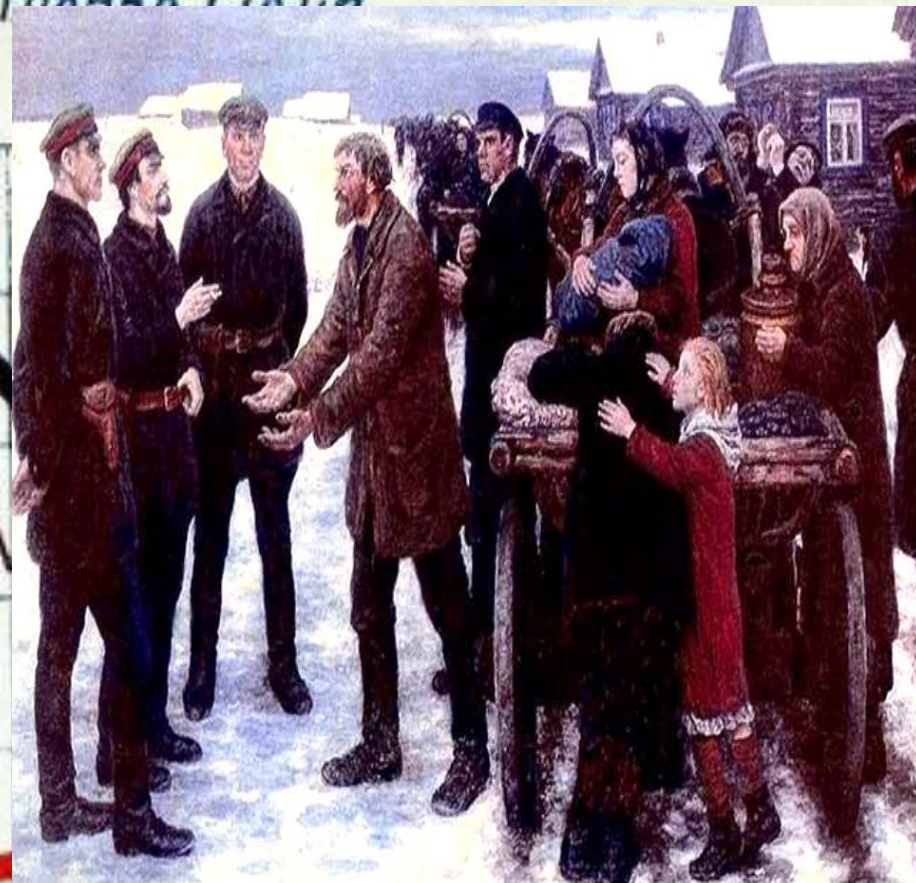


Советский плакат, очень точно отражающий сущность политики коллективизации

- В ходе сплошной коллективизации частные крестьянские хозяйства обобществлялись, крестьян силой заставляли вступать в коллективные хозяйства (колхозы), а отказавшихся вступать и тех, кого объявляли «кулаками» подвергали репрессиям.
- С 1930 г. началась кампания по массовой «ликвидации кулачества как класса».
- При этом допускалось огромное число перегибов, так как каждый местный советский и партийный работник мог совершенно произвольно «раскулачить» любого крестьянина.
- Такие перегибы были осуждены в марте 1930 г. в статье И.В. Сталина «Головокружение от успехов» и вся вина за просчеты в проведении коллективизации возлагалась на местных чиновников, которые также подверглись репрессиям.



- В результате коллективизации сельское хозяйство страны было обескровлено: репрессиям подвергались, как правило, самые трудолюбивые предприимчивые крестьяне.
- Так, более 2 миллионов крестьян были депортированы, из них 1.800.000 только в 1930 – 1931 годах; 6 миллионов умерло от голода, сотни тысяч – в ссылке.
- В деревне вводились насильственные методы принудительного труда, ужесточался паспортный режим.



Отправка в ссылку «кулацкой» семьи

1930

## ЕЖЕМЕСЯЧНАЯ ВЫПЛАВКА СТАЛИ



Жертвы голода 1932 – 1933 гг.

- В 1932 – 1933 гг. обширные территории Украины, Белоруссии, Северного Кавказа, Поволжья, Южного Урала, Западной Сибири, Казахстана были охвачены голодом, унесшим жизни более 7 млн. человек.
- Голод во многом носил искусственный характер голодомора, был спровоцирован аграрной политикой государства, когда у колхозников принудительно изымались необходимые для жизни продукты.

1929

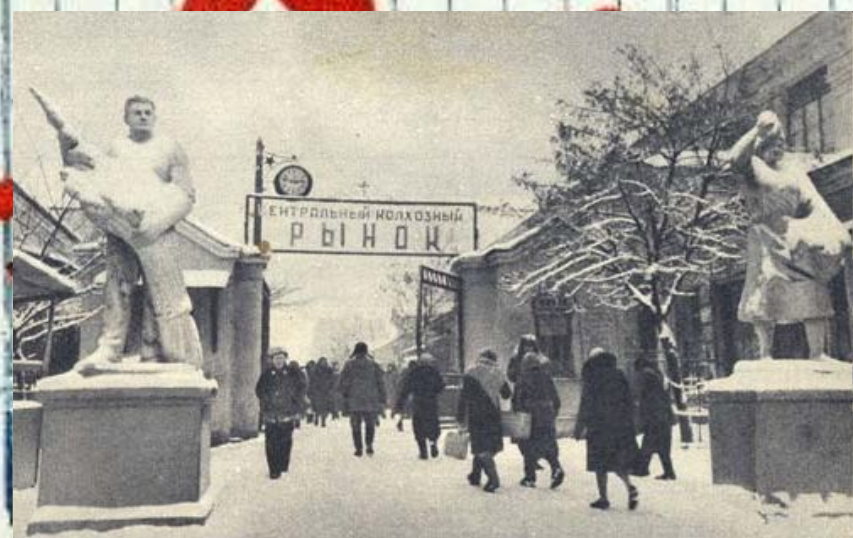


- В условиях голода участились случаи мелких хищений сельскохозяйственной продукции с полей и продовольственных складов.
- В ответ на это советское правительство приняло Постановление от 7 августа 1932 г. «Об охране имущества государственных предприятий, колхозов и кооперации и укреплении общественной (социалистической) собственности», более известный как **«закон о трех колосках»**
- или «указ 7 – 8».
- По этому нормативному акту к крестьянам за мелкие хищения социалистической собственности применялись крайне жестокие («драконовские») меры уголовной ответственности: расстрел или лишение свободы на срок не менее 10 лет с конфискацией имущества.
- При этом осужденные не подлежали амнистии.



Советский плакат. 1933 г.  
Худ. В. Говорков

- Одними репрессиями советское руководство не смогло решить проблемы обеспечения колхозников продуктами, поэтому с 1933 г. колхозникам позволили вести личные подсобные хозяйства.
- **Личное подсобное хозяйство** – непредпринимательская деятельность гражданина и членов его семьи по производству и переработке сельскохозяйственной продукции на предоставленном (приобретенном) участке земли, как правило, в сельской местности, для удовлетворения собственных нужд в продуктах питания.
- Личному подсобному хозяйству предоставлялся небольшой земельный участок площадью от 0,25 до 1 га, дозволялось содержать небольшое количество сельскохозяйственных животных.
- Часть продукции (картофель, мясо, молоко) колхозники потребляли сами, часть продавали на «**КОЛХОЗНЫХ РЫНКАХ**» в городах.
- Многих колхозников и горожан подсобные хозяйства и колхозные рынки спасли от голодной смерти в 1930-е гг., в годы Великой Отечественной войны и послевоенной разрухи.



Вход на колхозный рынок

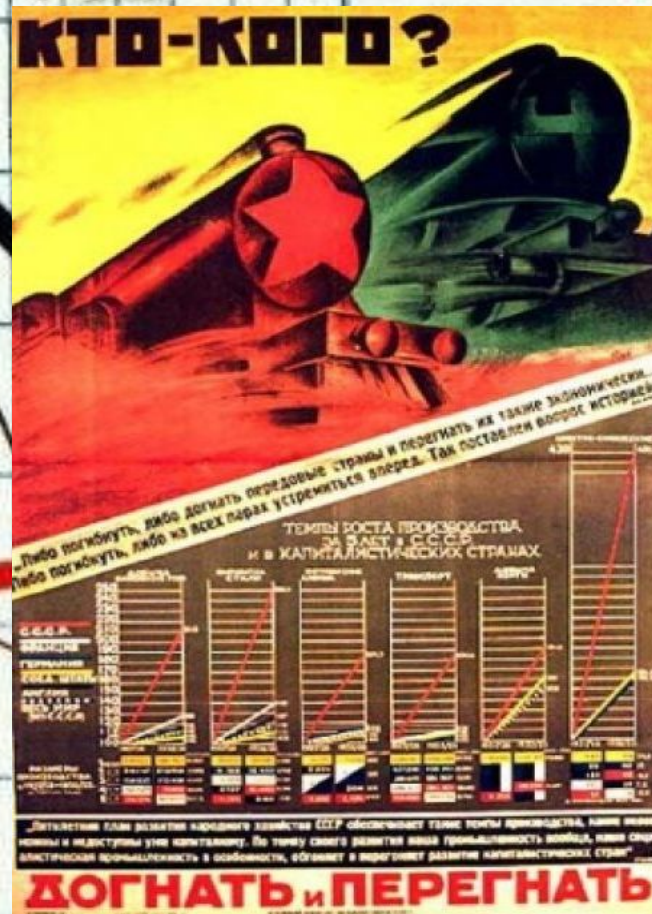
1930



- Таким образом, в 1930-е гг. в советской деревне сложилось два хозяйственных сектора: общественный, представленный колхозами, и частный, связанный с подсобным хозяйством колхозника.
- Коллективизация в большинстве районов страны закончилась к концу 1930-х гг.
- Последние единоличники были искоренены государством в годы Великой Отечественной войны в связи с обложением их хозяйств непосильным налоговым бременем.
- В западных Белоруссии и Украине, в Прибалтике и Молдавии коллективизация проводилась после присоединения этих территорий к СССР и закончилась в начале 1950-х гг.
- В результате коллективизации была создана организованная система массированной перекачки финансовых, материальных и трудовых ресурсов из аграрного сектора в индустриальный.
- Это послужило основой для последующего быстрого индустриального роста, который позволил преодолеть качественное отставание промышленности СССР от ведущих мировых держав

## 3 вопрос. Индустриализация промышленности СССР (1927 – 1940 гг.).

- Индустриализация в СССР – это процесс форсированного наращивания промышленного потенциала СССР для сокращения отставания экономики от развитых капиталистических стран, осуществлявшийся в 1930-е годы.
- Индустриализация страны начала осуществляться еще в начале 1920-х гг., когда в декабре 1920 г. на VIII Всероссийском съезде Советов был одобрен **Государственный план электрификации России** (сокращенно план ГОЭЛРО).



Советский плакат

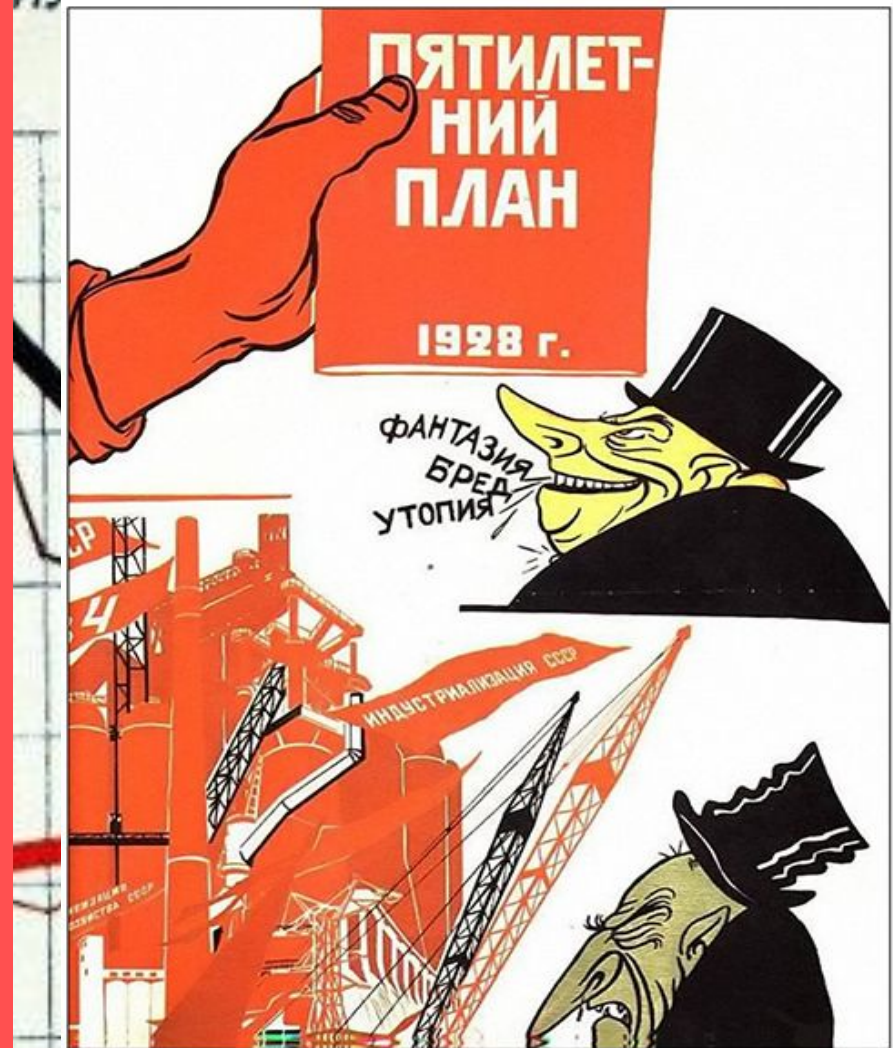




Советский плакат. 1924 г.  
Худ. А. Самохвалов

- План, рассчитанный на 10 – 15 лет, предусматривал строительство 30 районных электрических станций (20 ТЭС и 10 ГЭС) общей мощностью 1,75 млн. кВт.
- Проект охватывал восемь основных экономических районов (Северный, Центрально-промышленный, Южный, Приволжский, Уральский, Западно-сибирский, Кавказский и Туркестанский).
- План ГОЭЛРО стал основой для проведения индустриализации в России.
- Выработка электроэнергии в 1932 году по сравнению с 1913 годом увеличилась почти в 7 раз, с 2 до 13,5 млрд. кВт ч.

- Для проведения социалистической индустриализации стране были нужны огромные инвестиции.
- Надеяться на поддержку из-за рубежа советскому государству не приходилось, так как подавляющее большинство западных государств были настроены враждебно по отношению к СССР.
- В этой связи советское руководство в основном стремилось использовать внутренние ресурсы страны.



Советский плакат

1930



## *Основные источники получения средств на проведение индустриализации в СССР:*

- 1. Налоговые и иные поступления от сельского хозяйства.
- 2. Доходы от промышленных предприятий.
- 3. Личные сбережения граждан.
- 4. Доходы от использования труда заключенных ГУЛАГа.
- 5. Трудовой энтузиазм населения.

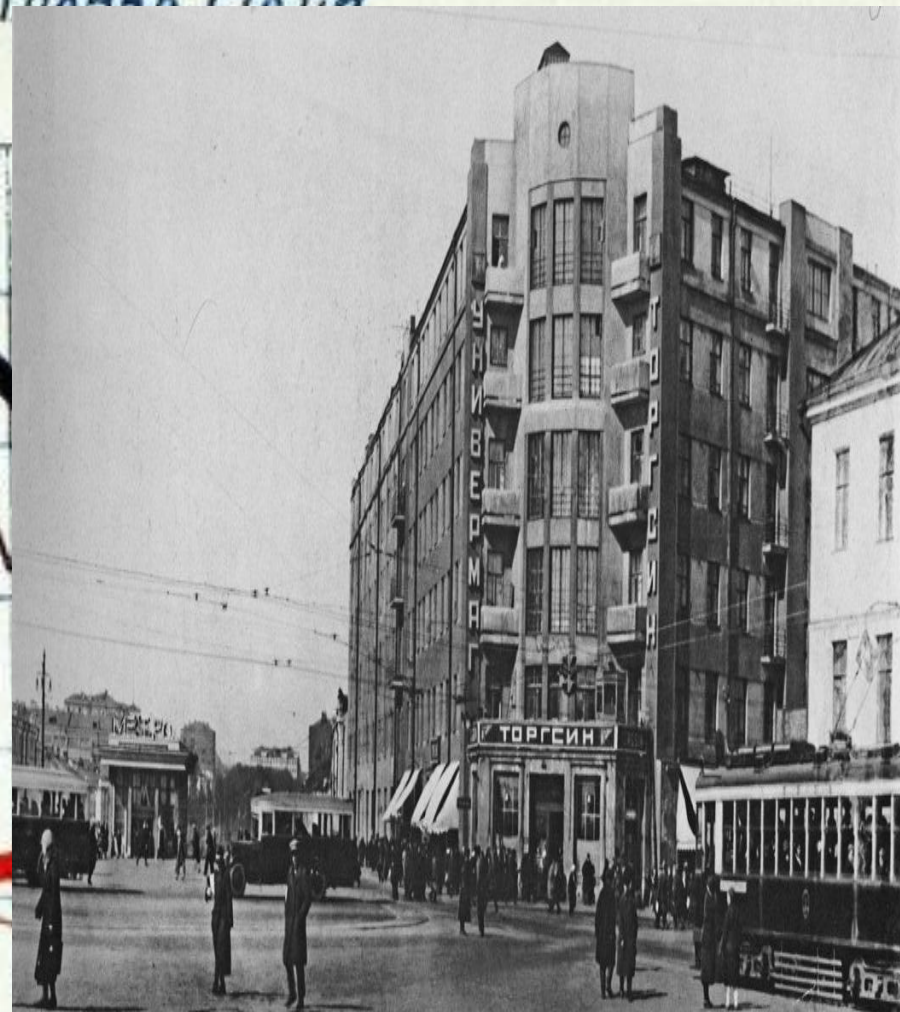


Облигация госзайма 1928 г.

- Личные сбережения граждан изымались государством прежде всего **путем проведения внутренних займов.**
- В СССР выпускались ценные бумаги – облигации государственных займов.
- Все граждане на словах добровольно, а в действительности нередко и принудительно, подписывались на государственные ценные бумаги, отдавая часть своей зарплаты на проведение индустриального строительства.



- Другим способом изъятия главным образом валютных ценностей у населения являлась так называемая система «Торгсин».
- **Торгсин (Всесоюзное объединение по торговле с иностранцами)** – советская организация, занимавшаяся обслуживанием иностранных и советских граждан, имеющих «валютные ценности» (золото, серебро, драгоценные камни, предметы старины, наличную валюту), которые они могли обменять на продукты питания или другие потребительские товары.
- В магазинах Торгсина советские граждане могли приобрести дефицитные товары, поэтому и несли туда свои сбережения в виде валютных ценностей.
- В результате деятельности Торгсина государство получило 287 млн. золотых рублей.



Здание Торгсина в Москве на Арбате

1930

- Трудовой энтузиазм населения поощрялся руководством страны посредством организации движения передовиков производства («стахановского движения»).
- **Стахановское движение** — это массовое движение передовиков производства — последователей А. Г. Стаханова, многократно превышавших установленные нормы производства.
- Движение возникло в 1935 г. и названо по имени забойщика шахты «Центральная-Ирмино» (Донбасс) Алексея Григорьевича Стаханова, добывшего в ночь с 30 на 31 августа 1935 за смену (5 ч. 45 мин.) 102 тонны угля при норме в 7 тонн, а впоследствии 19 сентября — 227 тонн.



А.Г. Стаханов

1930



## ЕЖЕМЕСЯЧНАЯ ВЫПЛАВКА СТАЛИ



Значок передовика производства

- Стахановское движение материально поощрялось премиями и пропагандировалось Коммунистической партией как новый этап социалистического соревнования и форма повышения производительности труда.
- Вместе с тем культивирование «героев труда» нередко носило искусственный пропагандистский характер, а поощрения за трудовой героизм – в большей степени являлись моральными, чем материальными.
- Руководству страны были нужны герои, на которых должно было равняться население.

## ЕЖЕМЕСЯЧНАЯ ВЫПЛАВКА СТАЛИ

- Что касается труда заключенных системы ГУЛага, то он был по своей сути бесплатным, и при минимальных инвестициях в содержание заключенных советское государство могло решить проблему обеспечения трудовыми ресурсами любой стройки индустриализации.
- Заинтересовать же заключенных в ударном труде можно было всего лишь обещанием досрочного освобождения.



Заключенные каналоармейцы (сокр. ЗК) на строительстве Беломорканала

1930



НЕФТЯНИКИ,  
БОЛЬШЕ НЕФТИ Родине!



ВЫПОЛНИМ ПЯТИЛЕТКУ в 4 ГОДА!

Советский плакат

1929

- Советская индустриализация осуществлялась в соответствии со специально разрабатываемыми **пятилетними планами экономического развития страны («пятилетками»)**.
- Разработкой и контролем за выполнением планов экономического развития специально занималась созданная еще в 1921 г. **Государственная комиссия по планированию** (в последствии – **Госплан СССР**).
- Первый пятилетний план был разработан на 1928 – 1933 гг.
- При этом руководство страны утвердили его максимальный вариант с завышенными показателями объемов производства примерно на 20 %.
- Затем плановые показатели ежегодно повышались.
- Это привело к диспропорциям в экономическом развитии, к тому, что план окончательном его варианте так и не был выполнен.

## ЕЖЕМЕСЯЧНАЯ ВЫПЛАВКА СТАЛИ

- В результате в городах возникли перебои в снабжении населения продуктами питания и изделиями легкой промышленности, появились карточки на товары первой необходимости.
- Количество продукции нередко производилось в ущерб качеству. Массовым явлением стал выпуск бракованной продукции, производственный травматизм.
- Вместе с тем пятилетку выполнили досрочно за 4 года и три месяца.
- Героическим трудом советского народа за это время было построено около 1500 новых предприятий и 100 новых промышленных центров.
- Страна вышла на первое место в мире по темпам роста производства.



Советский плакат

1930





Строительство Днепровской ГЭС

- Были введены в строй крупнейшие стройки пятилетки: **Днепровская гидроэлектростанция (ДнепроГЭС)**, **Сталинградский тракторный завод**, **Горьковский автомобильный завод (ГАЗ)**, автомобильный **Завод имени И.В. Сталина** в Москве (**ЗИС**), **Магнитогорский металлургический комбинат** и другие.

- Во *второй пятилетке (1933 – 1937 гг.)* возведено уже 4500 предприятий.
- Страна начала превращаться в индустриально-аграрную державу.
- Приоритетным по-прежнему считалось развитие предприятий группы «А» (предприятия тяжелой промышленности и военно-промышленного комплекса) в ущерб развитию предприятий группы «Б» (предприятия, производящие товары и оказывающие услуги народного потребления).
- Это приводило к низкому уровню жизни населения, бытовой неустроенности, нерешенности жилищного вопроса.



«Дома» рабочих Днепростроя

1930





Бригада механизаторов одной из первых МТС в Сахалинской области

- Продолжался экстенсивный (количественный) путь экономического роста.
- В деревне, как и прежде, преобладал ручной труд.
- Созданные в годы коллективизации машинно-тракторные станции (**МТС**), являвшиеся государственными предприятиями, сдававшими сельскохозяйственную технику в аренду колхозам, не способствовали индустриализации сельскохозяйственного производства.
- У колхозов не было денежных средств на аренду техники.
- Индустриализация завершилась лишь к началу 1960-х годов после того, как сельскохозяйственная техника была передана непосредственно колхозам.

1929