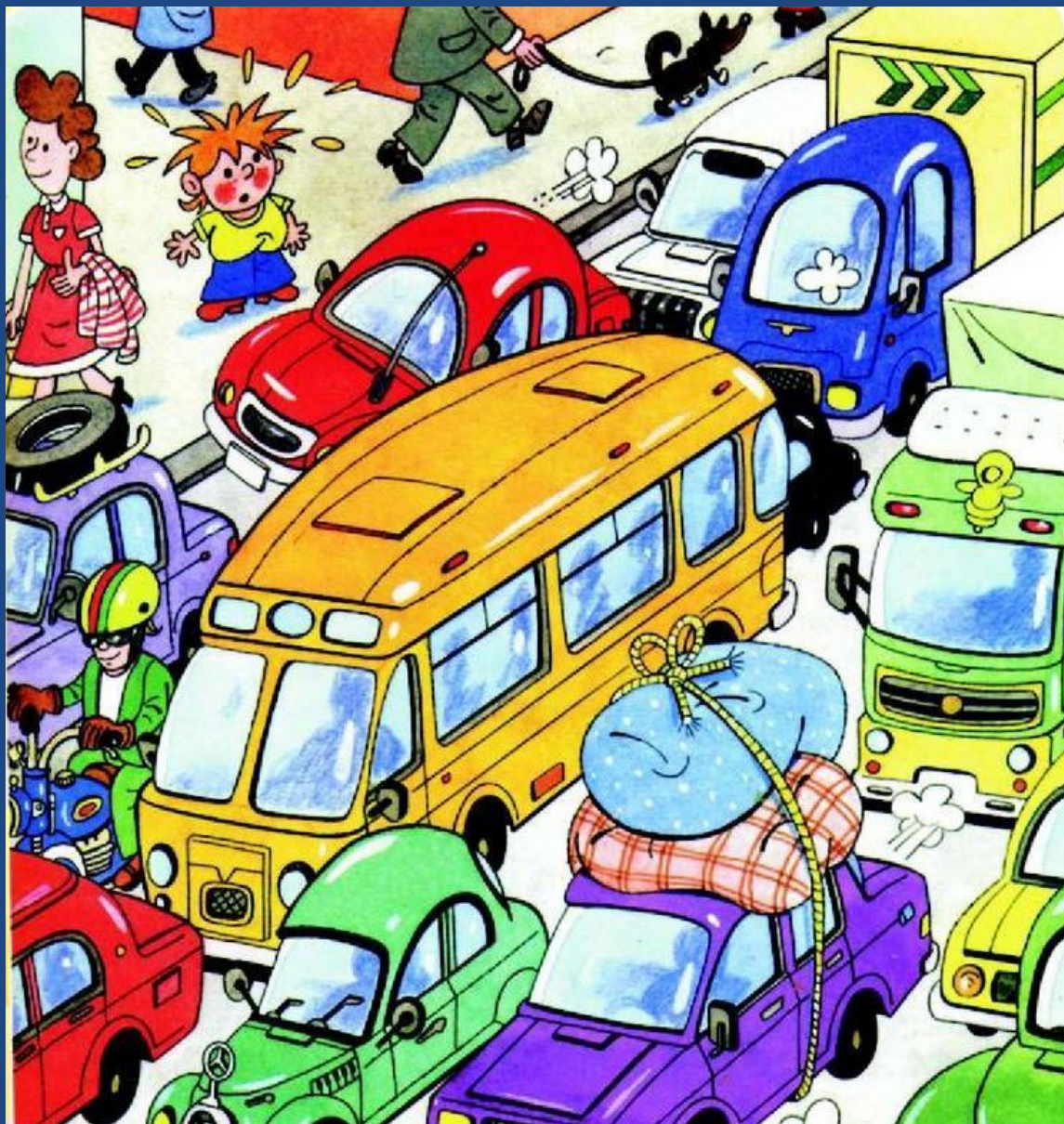




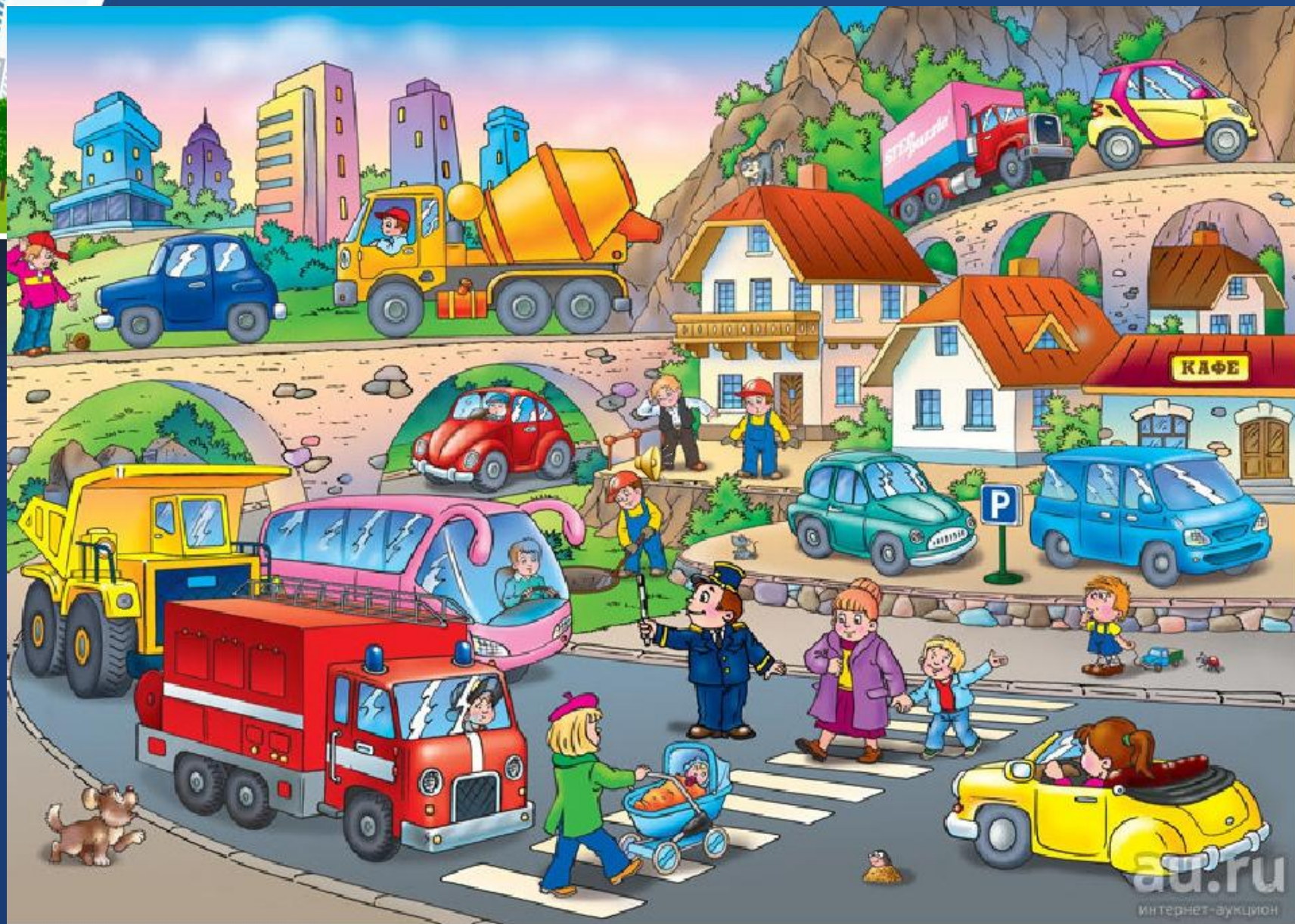
# **Методические рекомендации для педагогов по изучению основ безопасного поведения на дорогах с детьми и подростками**

**Презентацию разработали:  
руководитель структурного подразделения  
МБУ ДО «ЦРДМ» О.Л. Орлова,  
методист структурного подразделения  
МБУ ДО «ЦРДМ» А.В. Грушкевич**

# Интенсивное движение на дорогах



# Дорожное движение – движение по дорогам транспорта



# Транспортное средство - устройство, предназначенное для перевозки по дорогам людей, грузов или оборудования



**САМОЛЁТ**

## ТРАНСПОРТ



**КОРАБЛЬ**



**ВЕЛОСИПЕД**



**МОТОЦИКЛ**



**АВТОМОБИЛЬ**



**ГРУЗОВИК**



**ГУЖЕВОЙ ТРАНСПОРТ**



**ПОЕЗД**



**АВТОБУС**

# Дорожно-транспортное происшествие – событие с участием транспортных средств,

В

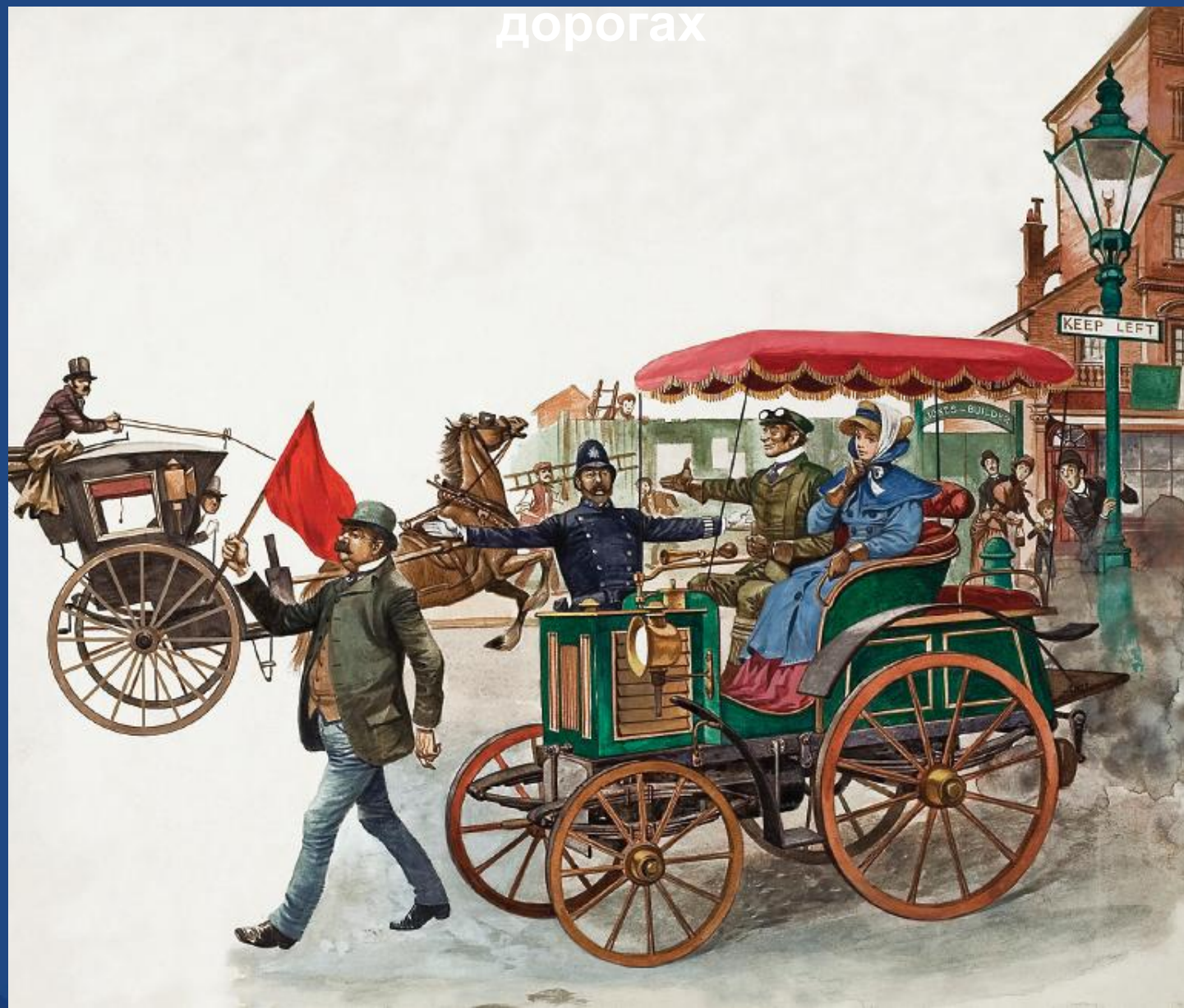


И

При столкновении транспортного средства и  
пешехода  
всегда страдает человек!



Правила дорожного движения созданы  
для установления единого порядка движения на  
дорогах

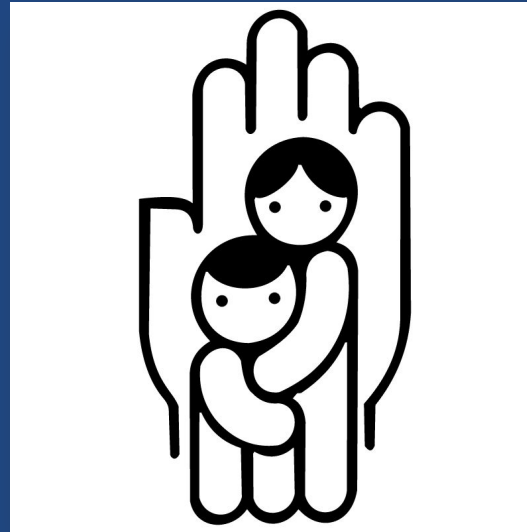


**Если движение на дорогах не будет организовано,  
если участники дорожного движения не будут  
соблюдать единые правила, то на дорогах будет  
беспорядок**





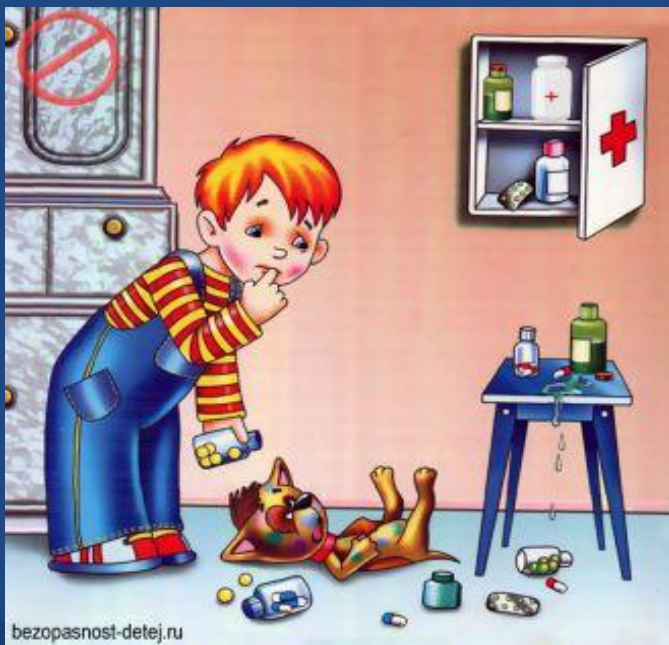
# Безопасность



Безопасность - состояние защищенности человека от различных угроз. По российскому законодательству безопасность дорожного движения – состояние данного процесса, отражающее степень защищенности перемещения людей и грузов с помощью транспортных средств или без таковых в пределах дорог.

Каждый человек должен сам заботиться о своей безопасности!

# Правила безопасности касаются различных сфер жизнедеятельности человека



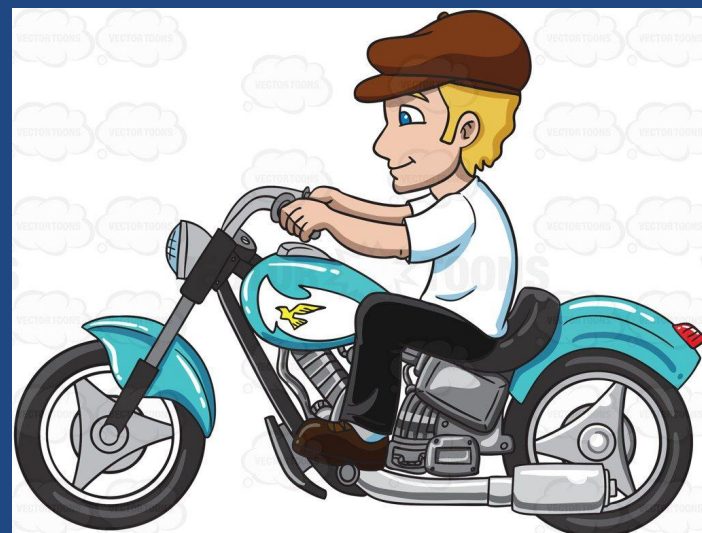
**Участник дорожного движения – лицо,  
принимаящее непосредственное участие в  
процессе движения в качестве водителя,  
пешехода,  
пассажира транспортного средства**



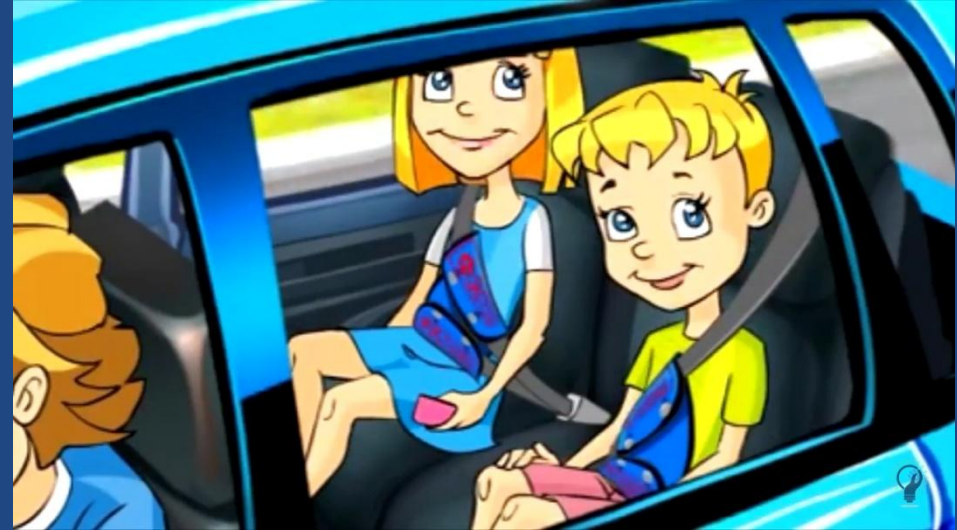
# Пешеход – человек, передвигающийся по дороге пешком или с помощью специальных приспособлений без двигателя



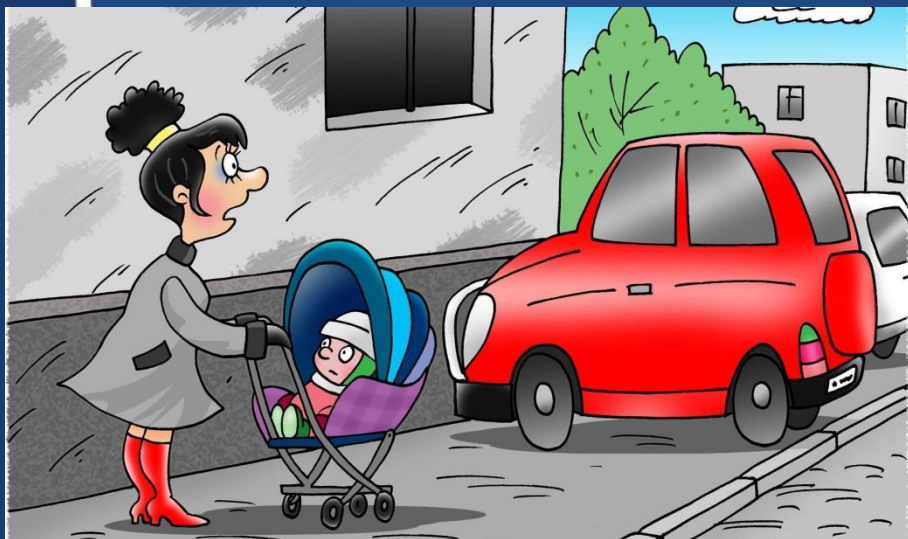
# Водитель – человек, который управляет транспортным средством



Пассажир – человек, который едет  
в транспорте, но им не управляет



**Ты оказываешься на дороге сразу,  
как только выходишь из подъезда!**



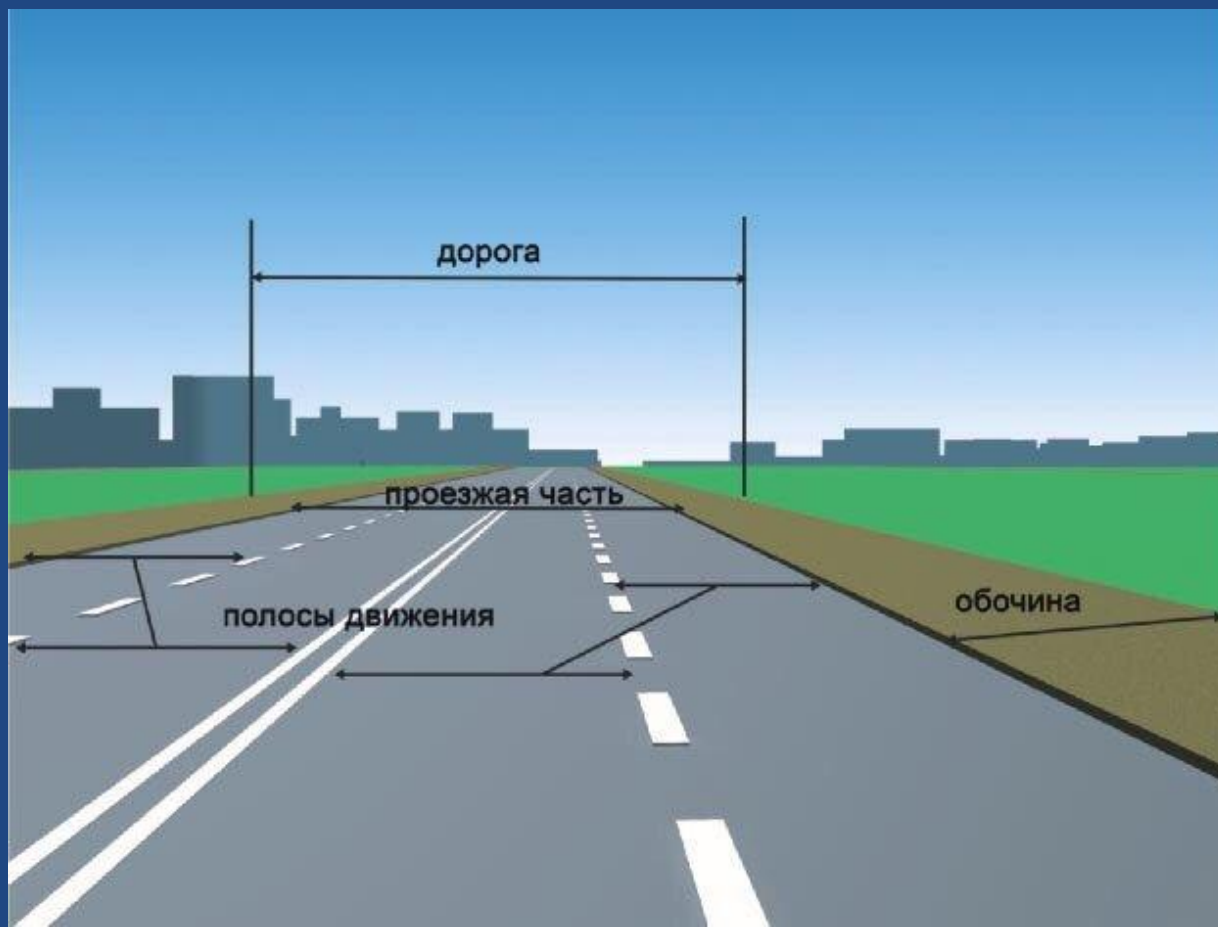
# На всех этих рисунках изображена дорога





Дорога – обустроенная или приспособленная и используемая для движения полоса земли.

Включает в себя одну или несколько проезжих частей, а также тротуары, обочины, трамвайные пути и разделительные полосы (при их наличии)



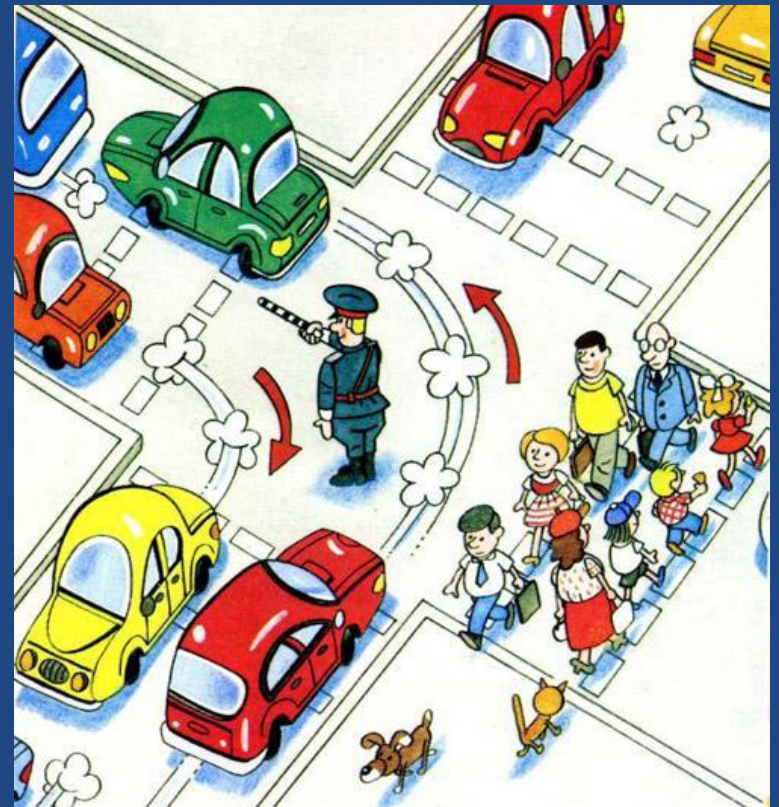
# Покажете и назовите части дороги



# Части дороги, предназначенные для пешеходов



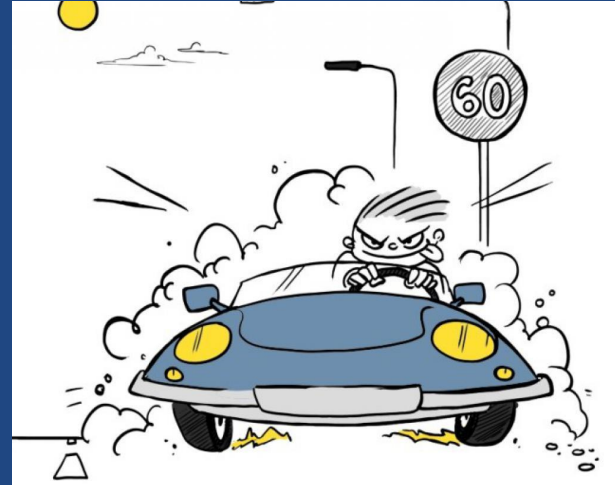
На дорогах России установлено правостороннее движение. Это правило касается всех участников дорожного движения!



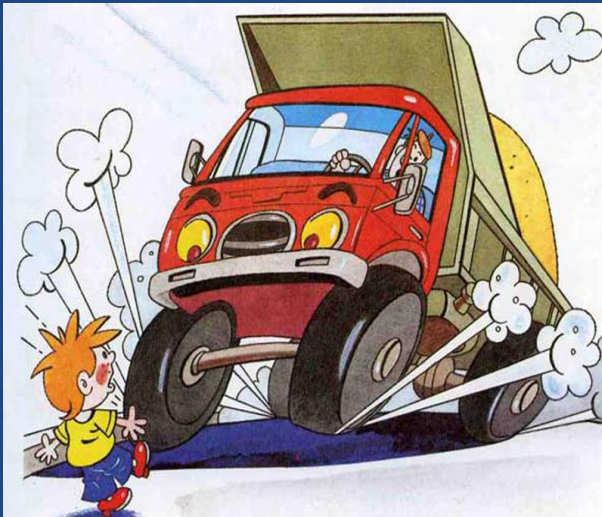
# Дорогу необходимо не только видеть, но и слышать!



Сигналы спецтранспорта



Рёв двигателя



Звук тормозов



Автомобильный  
сигнал

# Транспорту со спецсигналами все участники дорожного движения обязаны уступить дорогу!

## Специальный транспорт



пожарная машина



машина «Скорая помощь»



аварийная водоснабжения



машина МЧС

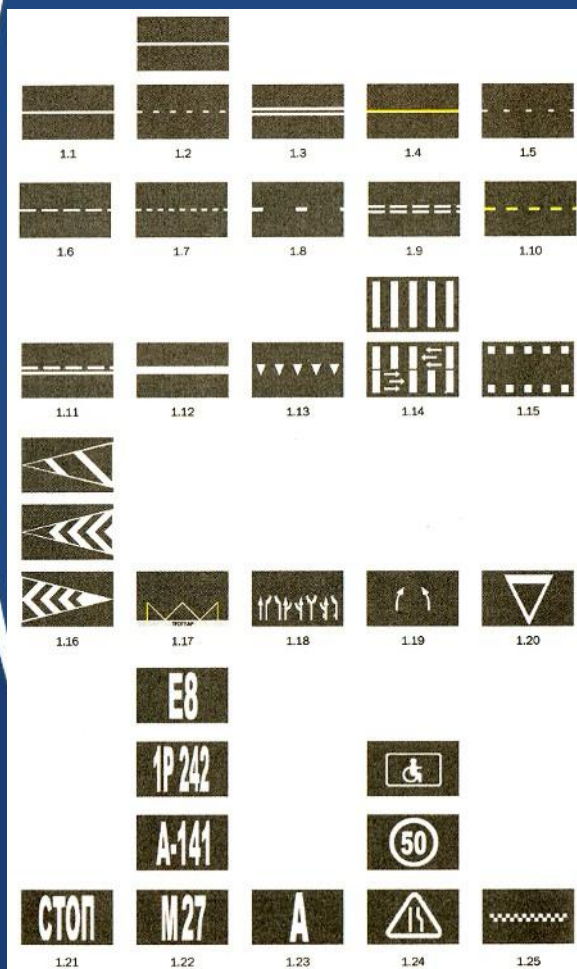


машина ДПС



мусоросборник

# Технические средства организации дорожного движения: дорожные знаки, светофоры и дорожная разметка





# Найдите на рисунке и назовите технические средства организации дорожного движения





**Дорожный знак - устройство в виде панели определенной формы с обозначениями или надписями, информирующими участников дорожного движения о дорожных условиях и режимах движения, о расположении населенных пунктов и других объектах**



# Знак «Пешеходный переход» - устанавливается в местах, выделенных для перехода пешеходов через дорогу



**(для водителей) - устанавливают вне населенных пунктов перед всеми нерегулируемыми наземными пешеходными переходами, а в населенных пунктах – перед переходами, расстояние видимости которых менее 150 м.**

**Переходить проезжую часть в этом месте**



**Предупреждающий знак «Дети» (для водителей) - устанавливают перед участками дорог, проходящими вдоль территорий детских учреждений или часто пересекаемыми детьми независимо от наличия пешеходных переходов.**

**Переходить проезжую часть в этом месте**





Может ли мальчик в этом месте  
перейти дорогу к школе? Почему?  
Как он должен поступить?

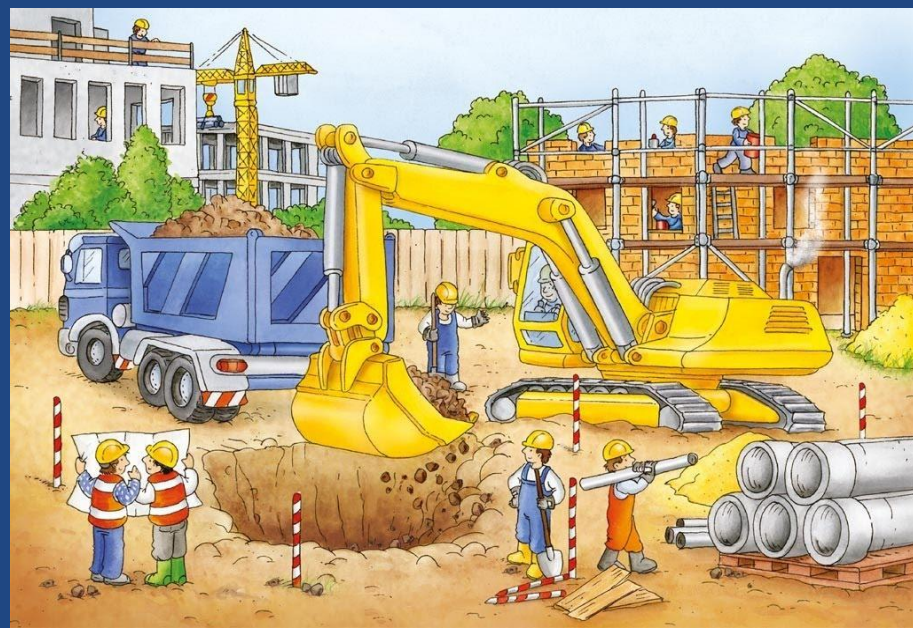




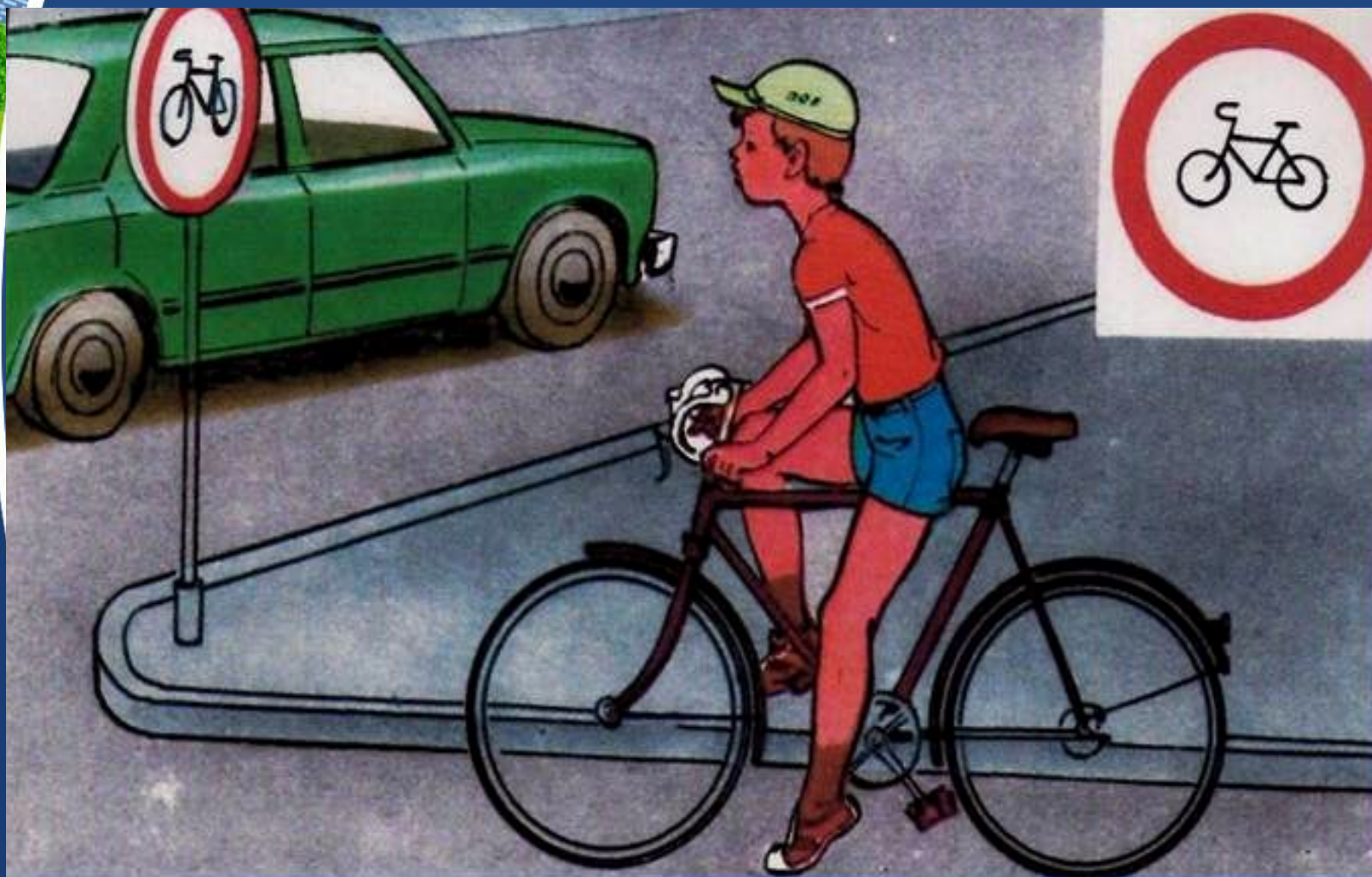
Под каким из ЭТИХ знаков  
нужно переходить дорогу?



**Знак «Движение пешеходов запрещено» -  
устанавливают в местах, где движение  
пешеходов недопустимо по условиям их  
безопасности (искусственные сооружения, не  
имеющие тротуаров, ремонтируемые участки  
дороги и т.п.).**



**Знак «Движение велосипедистов запрещено» -  
обозначает место, где запрещено движение  
на велосипедах и мопедах**





**Знак «Пешеходная дорожка» - обозначает отдельно выделенное место, на котором разрешено движение только пешеходов. Движение на велосипедах разрешено в случае отсутствия рядом велосипедной или велопешеходной дорожки или зоны**



**Знак «Велосипедная дорожка» - обозначает  
отдельно выделенное место, на котором  
разрешено движение только на велосипедах.  
Движение пешеходов разрешено в случае  
отсутствия рядом тротуара, пешеходной  
дорожки или зоны**



**Знак «Велопешеходная дорожка» обозначает  
отдельно выделенное место, на котором  
разрешено движение пешеходов и на  
велосипедах**



**Знак «Пешеходная зона» - обозначает место, с которого начинается участок дороги, на котором разрешено движение только пешеходов. Движение на велосипедах разрешено в случае отсутствия рядом велосипедной дорожки или зоны.**

**Знак «Конец пешеходной зоны» - обозначает место, где заканчивается действие знака «Пешеходная**



**Знак «Велосипедная зона» - обозначает место, с которого начинается участок дороги, на котором разрешено движение только на велосипедах. Движение пешеходов разрешено в случае отсутствия рядом пешеходной дорожки или зоны.**

**Знак «Конец велосипедной зоны» - обозначает место, где заканчивается велосипедная**



**В жилой зоне, въезды на которую и выезды обозначены знаками «Жилая зона» и «Конец жилой зоны», движение пешеходов разрешается как по тротуарам, так и по проезжей части.**

**В жилой зоне пешеходы имеют преимущество, однако не должны создавать необоснованные помехи для движения транспортных средств**



# **Знаки «Место остановки автобуса и (или) троллейбуса»**

**И «Место остановки трамвая» применяют для обозначения остановочных пунктов соответствующих видов маршрутных транспортных средств**



**Знак «Движение механических транспортных средств запрещено» - обозначает место, с которого начинается участок дороги, на котором запрещено движение механических транспортных средств (с двигателем). Движение на велосипедах в этом месте разрешено!**





# Светофор - светосигнальное устройство для регулирования движения



С дополнительной секцией



Для регулирования движения на территориях предприятий и организаций в местах сужения проезжей части



Для обозначения нерегулируемых перекрестков и пешеходных переходов



Для регулирования движения трамваев и других маршрутных транспортных средств



Для регулирования движения в определенных направлениях



С вертикальным расположением сигналов



С горизонтальным расположением сигналов



Реверсивные светофоры



Для регулирования движения через железнодорожные переезды

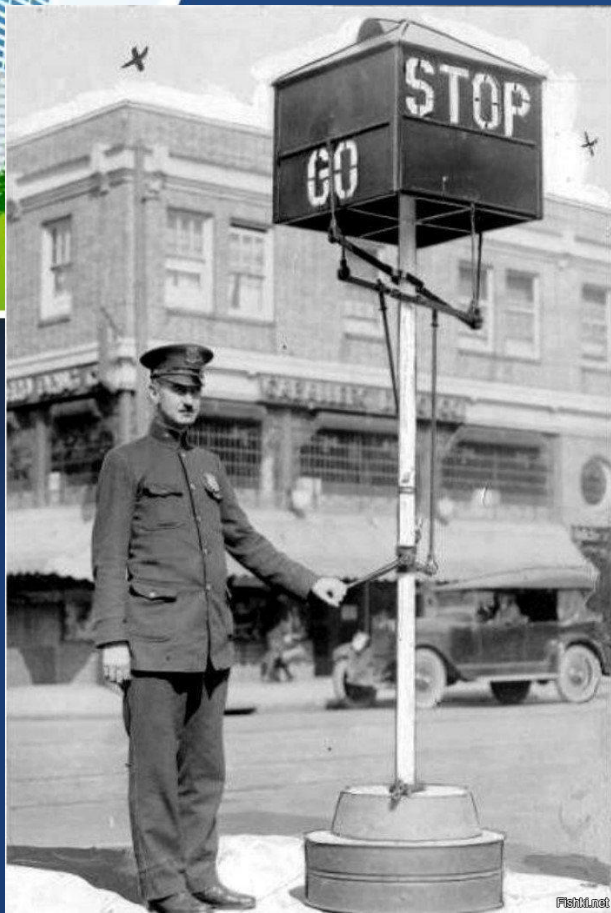


Для регулирования движения велосипедистов



Пешеходные светофоры

# «Эволюция» светофора



# «Эволюция» светофора



**Светофор – устройство с автоматическим переключением сигналов.**

**Он не умеет думать и видеть опасность!**



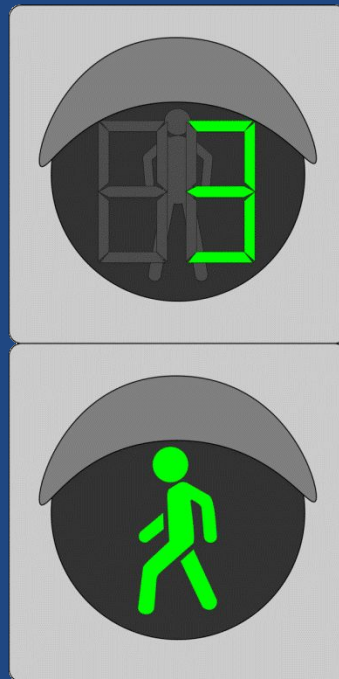
**Может ли светофор гарантировать безопасность участникам дорожного движения?**



# Пешеходный светофор – предназначен для регулирования движения пешеходов



**Зелёный сигнал пешеходного светофора  
мигает всего 3 секунды!**



**Можно ли начинать переходить дорогу,  
если зеленый сигнал светофора начал  
мигать?**

Пешеход должен руководствоваться сигналом транспортного светофора только в том случае, если на светофоре постоянно мигает жёлтый сигнал!

Этот сигнал предупреждает об опасности и информирует о том, что пешеходный переход нерегулируемый



**Дорожная разметка – линии, стрелы  
и другие обозначения на проезжей части,  
дорожных сооружениях и элементах  
дорожного оборудования, служащие средством  
зрительного ориентирования участников  
дорожного движения или информирующие их об  
ограничениях**

**и режимах движения**





**Пешеходный переход – специально  
обозначенный  
участок проезжей части,  
выделенный для движения пешеходов через  
дорогу**



# Регулируемый пешеходный переход – пешеходный переход, движение на котором регулируется сигналами светофора или регулировщика



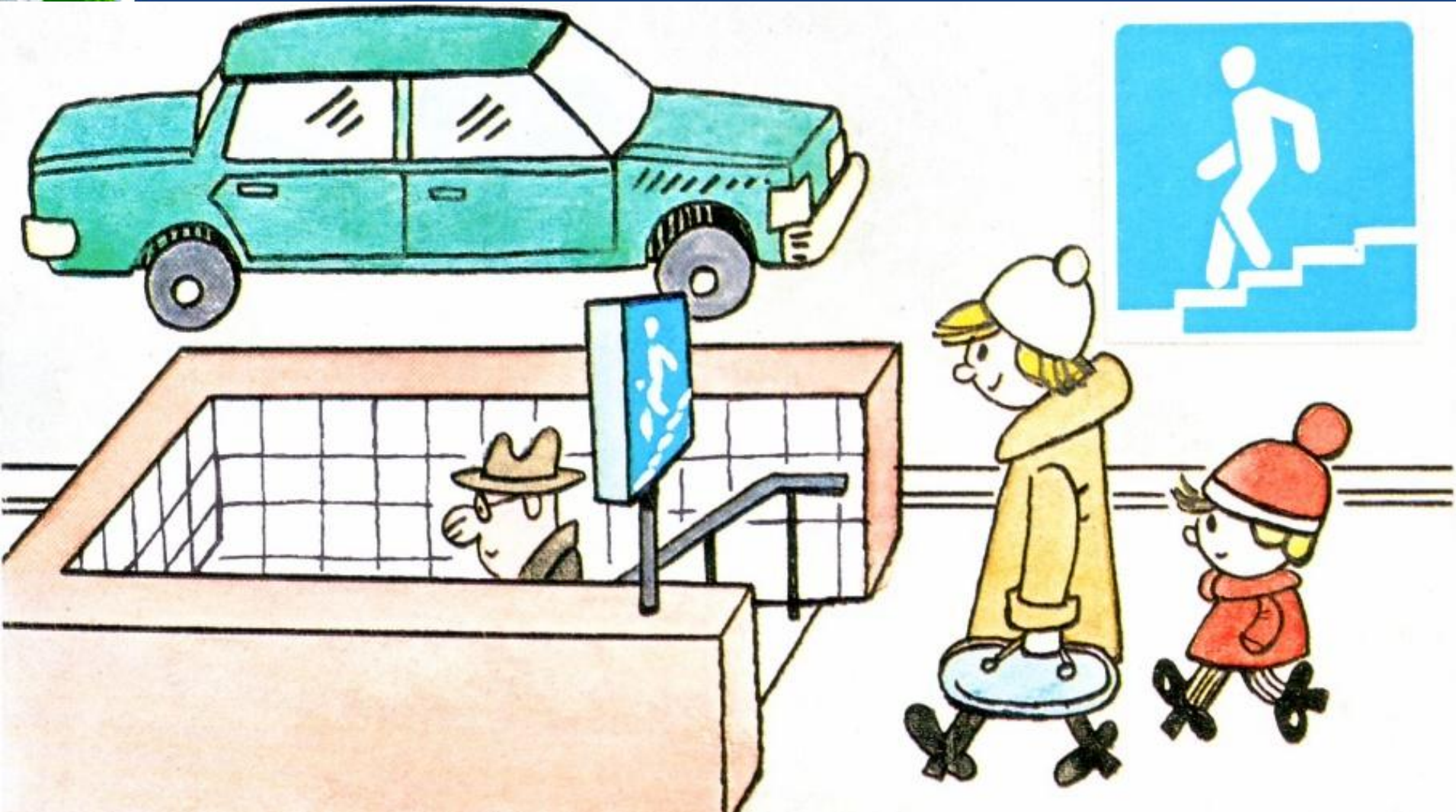
**Нерегулируемый пешеходный переход – пешеходный переход, движение на котором не регулируется сигналами светофора или регулировщика**



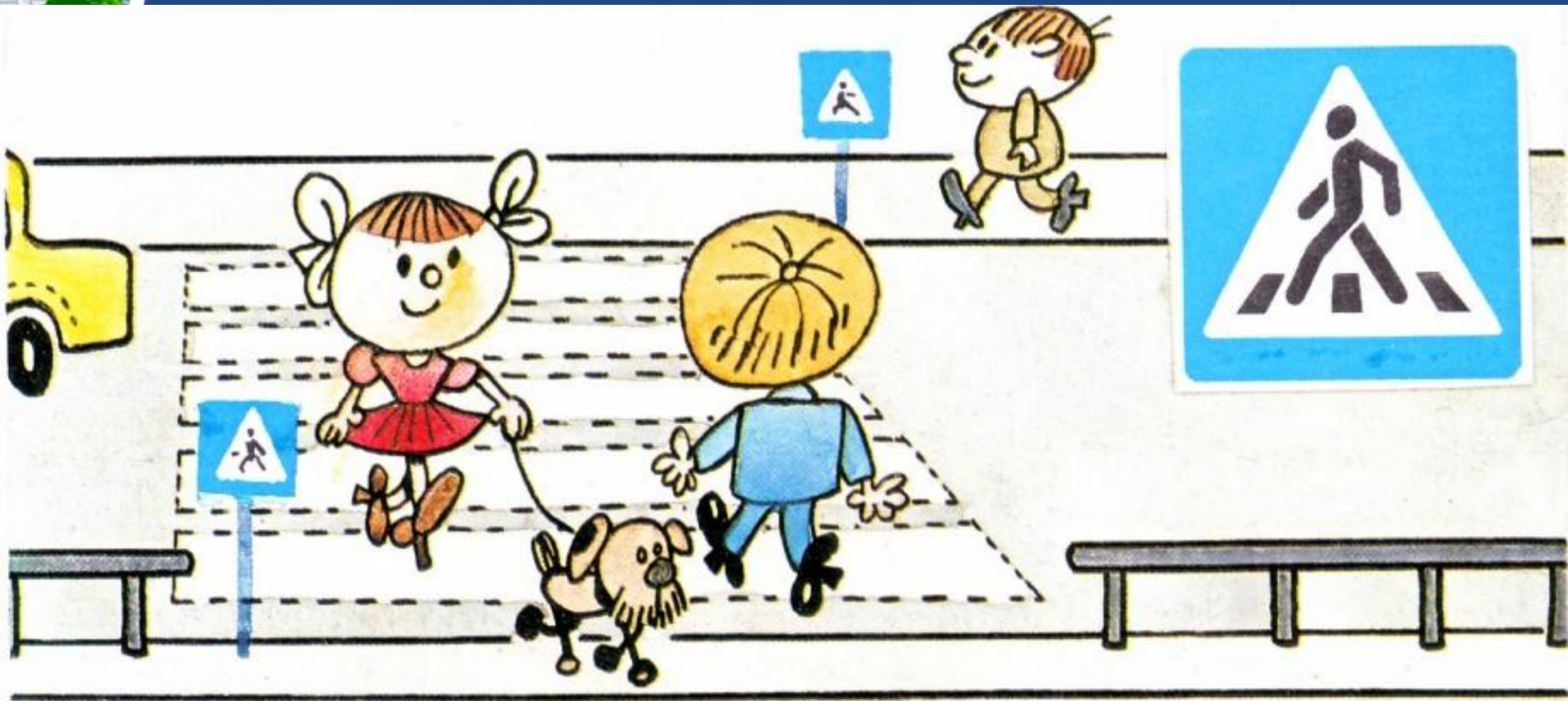
**Надземный пешеходный переход  
располагается  
над поверхностью проезжей части**



Подземный пешеходный переход  
располагается  
под поверхностью проезжей части



Наземный пешеходный переход располагается  
на поверхности проезжей части



# Наиболее безопасные пешеходные переходы:

## надземный и подземный



# Алгоритм перехода проезжей части дороги





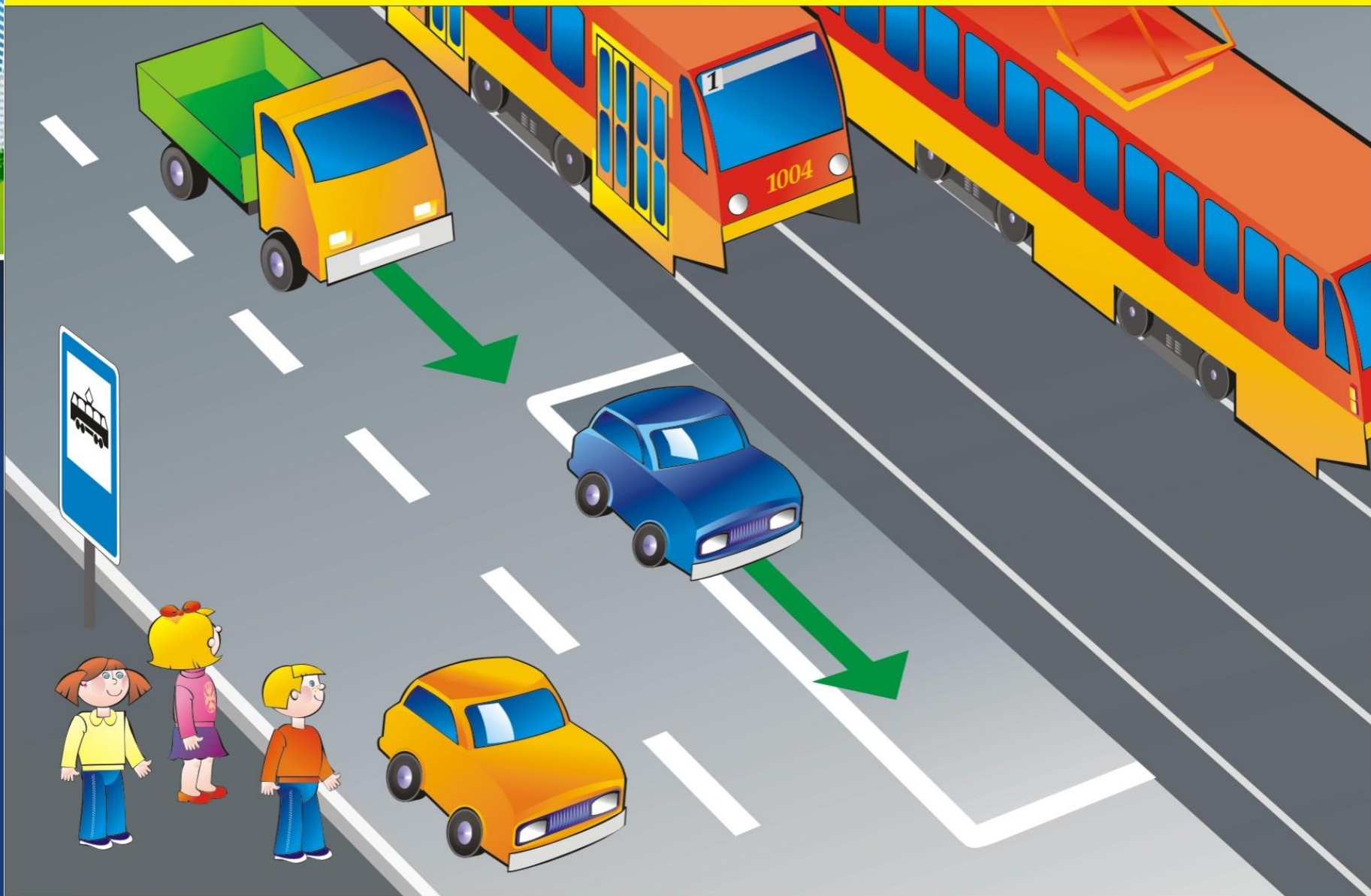
Перед переходом проезжей части  
обязательно нужно слезть с велосипеда  
и вести его в руках!



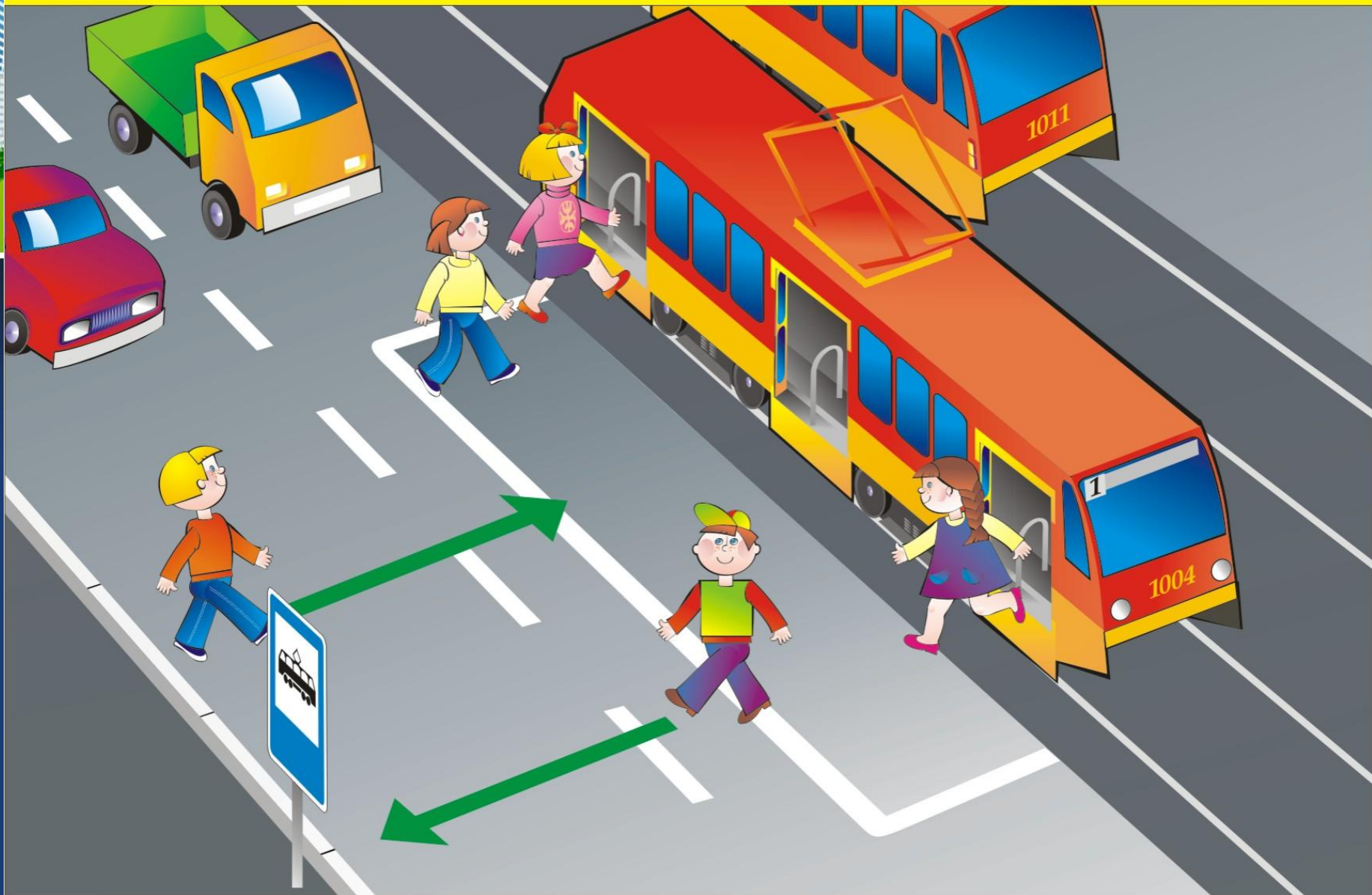
# ЗАПРЕЩАЕТСЯ!



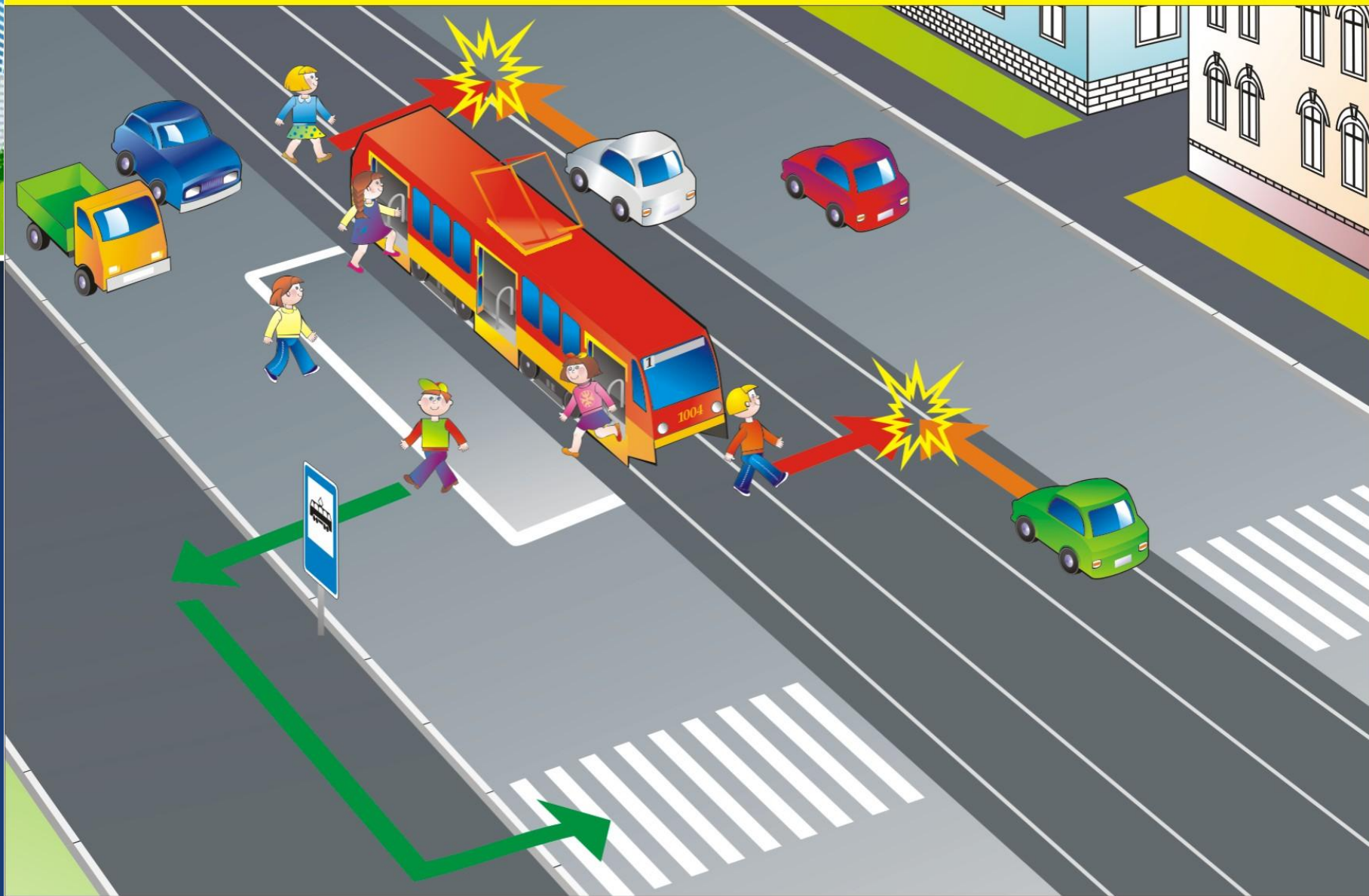
**ПОСАДОЧНАЯ ПЛОЩАДКА РАСПОЛОЖЕНА НА ОДНОМ УРОВНЕ С ПРОЕЗЖЕЙ ЧАСТЬЮ.  
ОЖИДАТЬ ПРИБЫТИЯ ТРАМВАЯ СЛЕДУЕТ НА ОБОЧИНЕ ИЛИ НА ТРОТУАРЕ**



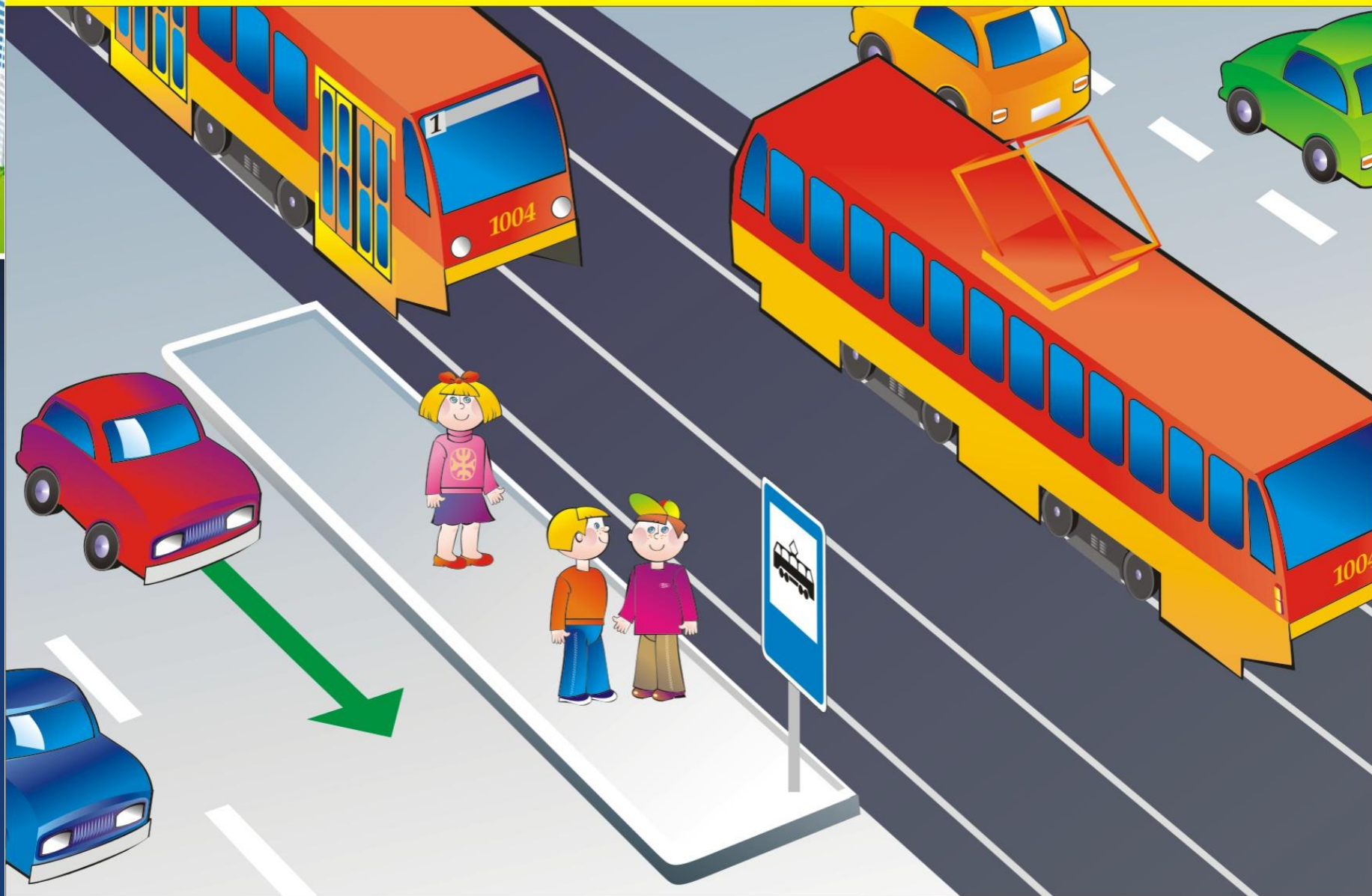
**ПОСАДОЧНАЯ ПЛОЩАДКА РАСПОЛОЖЕНА НА ОДНОМ УРОВНЕ С ПРОЕЗЖЕЙ ЧАСТЮ. ВЫХОДИТЬ НА ПРОЕЗЖУЮ ЧАСТЬ ДЛЯ ПОСАДКИ МОЖНО ПОСЛЕ ПОЛНОЙ ОСТАНОВКИ ТРАМВАЯ**



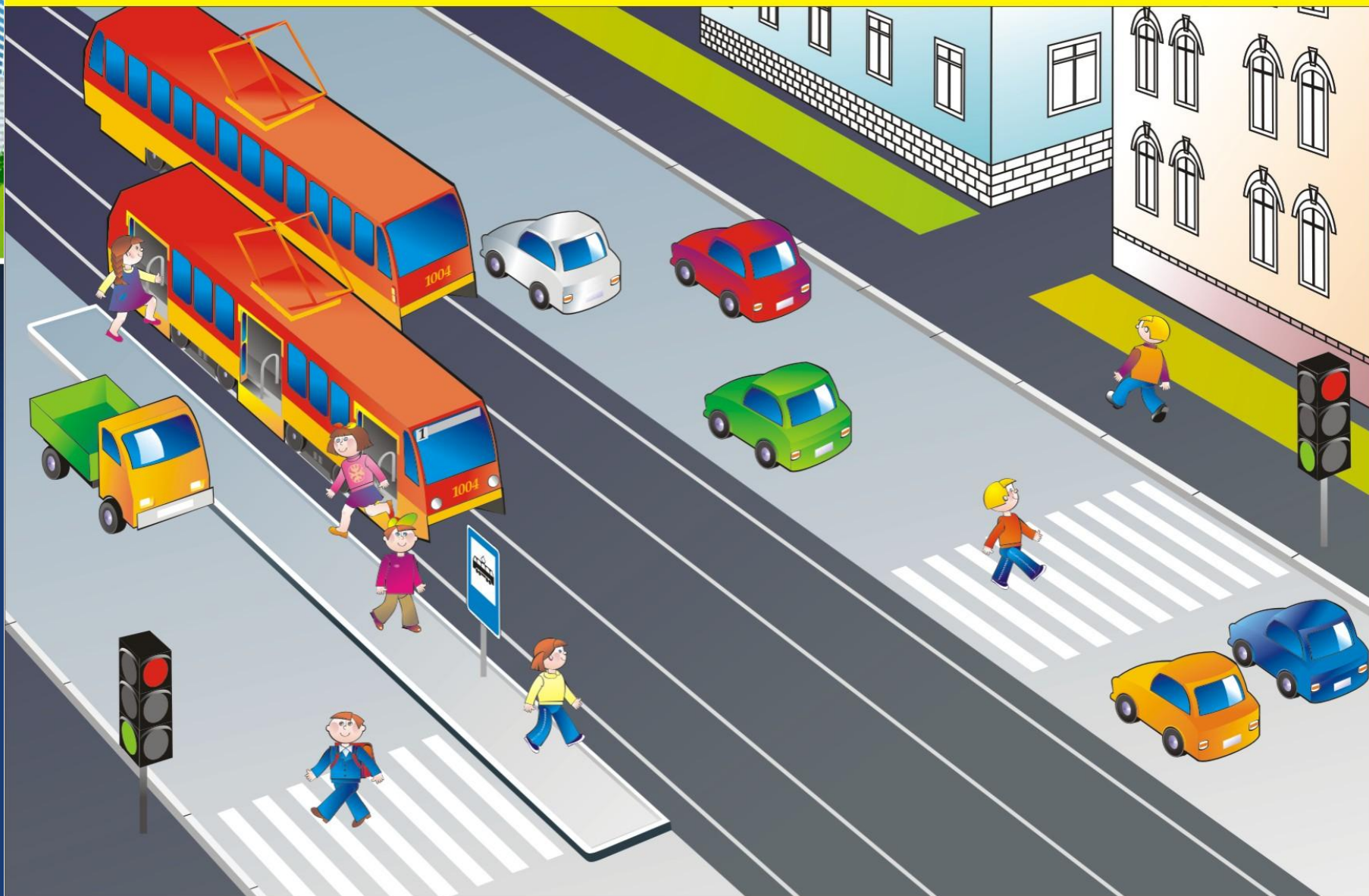
**ПОСАДОЧНАЯ ПЛОЩАДКА РАСПОЛОЖЕНА НА ОДНОМ УРОВНЕ С ПРОЕЗЖЕЙ ЧАСТЬЮ. ПОСЛЕ ВЫСАДКИ НЕОБХОДИМО, НЕ ЗАДЕРЖИВАЯСЬ, ОСВОБОДИТЬ ПРОЕЗЖУЮ ЧАСТЬ**



**ПОСАДОЧНАЯ ПЛОЩАДКА ПРИПОДНЯТА НАД ПРОЕЗЖЕЙ ЧАСТЬЮ.  
ОЖИДАТЬ ПРИБЫТИЯ ТРАМВАЯ СЛЕДУЕТ НА ЭТОЙ ПЛОЩАДКЕ**



**ПОСАДОЧНАЯ ПЛОЩАДКА ПРИПОДНЯТА НАД ПРОЕЗЖЕЙ ЧАСТЬЮ.  
ПОСЛЕ ВЫХОДА ИЗ ТРАМВАЯ СЛЕДУЕТ ВОСПОЛЬЗОВАТЬСЯ ПЕШЕХОДНЫМ ПЕРЕХОДОМ**

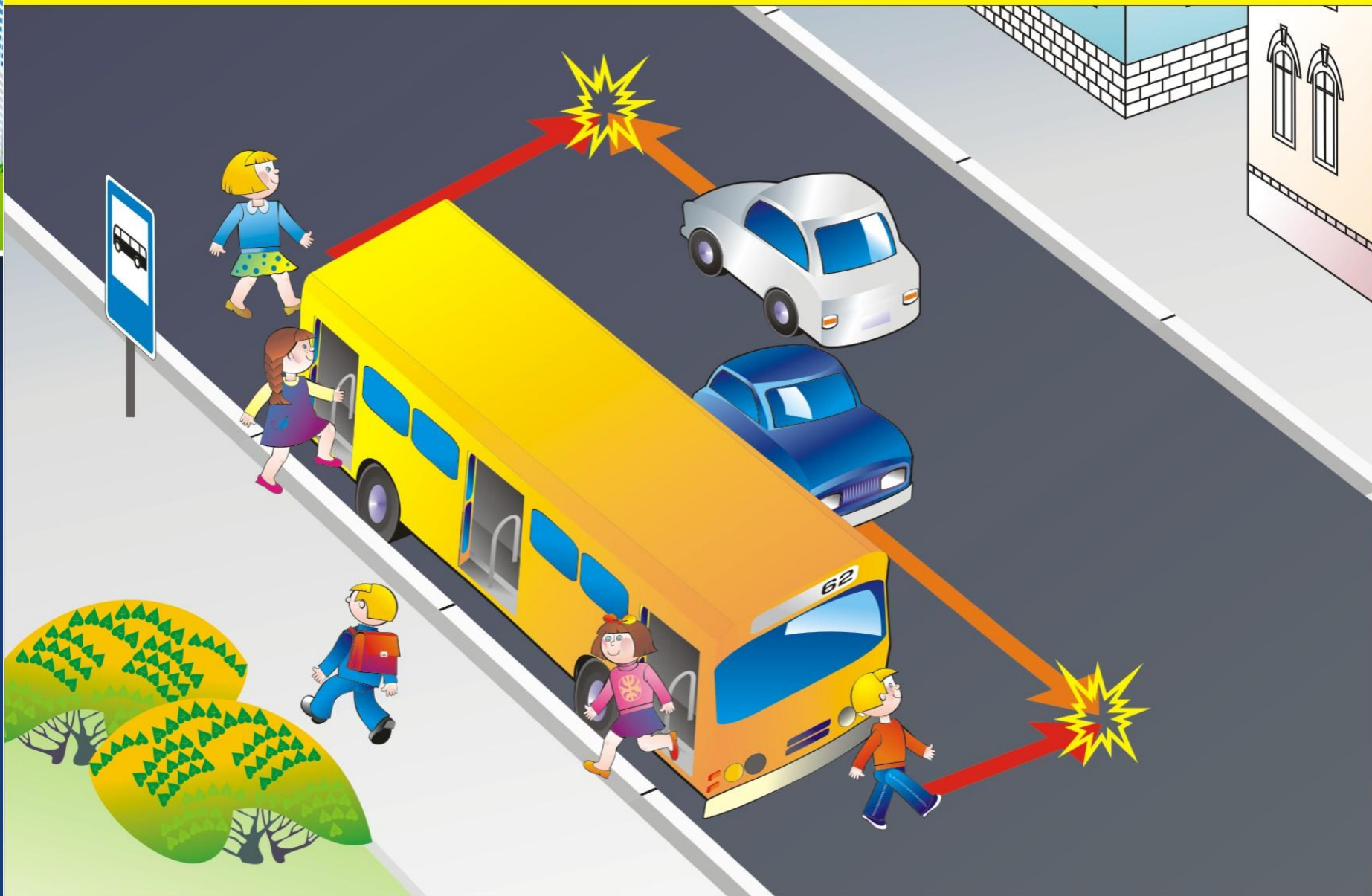


**НА ТРОТУАРЕ ИЛИ ОБОЧИНЕ РАСПОЛОЖЕНА ПОСАДОЧНАЯ ПЛОЩАДКА.  
НА НЕЙ СЛЕДУЕТ ОЖИДАТЬ АВТОБУСЫ И ТРОЛЛЕЙБУСЫ**





ОБХОДИТЬ АВТОБУС ОПАСНО КАК СЗАДИ, ТАК И СПЕРЕДИ



**ПОСЛЕ ВЫХОДА ИЗ АВТОБУСА ДЛЯ ПЕРЕХОДА ДОРОГИ  
СЛЕДУЕТ ВОСПОЛЬЗОВАТЬСЯ ПЕШЕХОДНЫМ ПЕРЕХОДОМ**

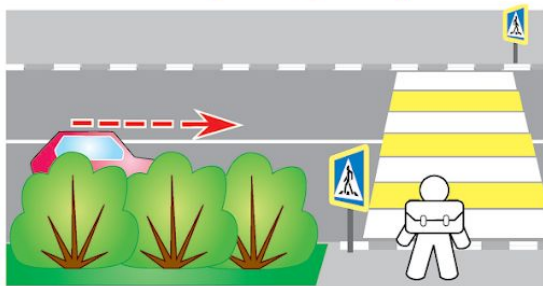


# Опасные места на дороге – «дорожные ловушки» - ситуации обманчивой безопасности

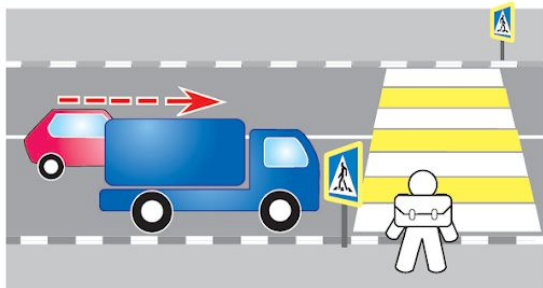


**Дорожные ловушки** — это ситуации обманчивой безопасности: когда кажется, что опасности нет, но на самом деле она есть.

**Самые распространённые дорожные ловушки — это ситуации закрытого обзора.**



Будь особенно внимателен, когда обзору дороги мешает препятствие: кусты, ларьки, заборы, элементы инфраструктуры, припаркованные у края проезжей части транспортные средства.

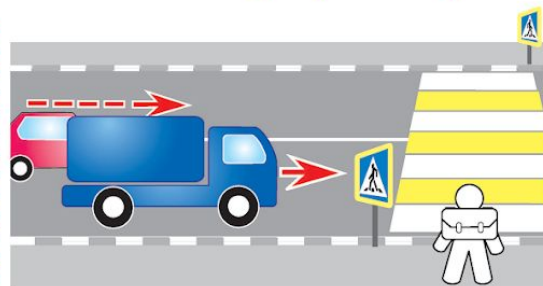


**Они могут скрывать за собой движущийся автомобиль.**



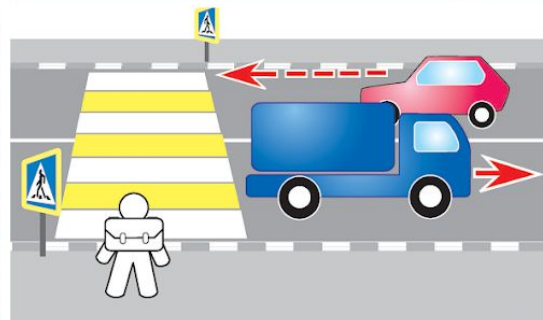
Ты видишь только этот участок дороги.

**Главная опасность такой ситуации в том, что ты не видишь приближающийся автомобиль, а его водитель не видит тебя.**



Медленно движущийся автомобиль может скрывать за собой автомашину, движущуюся с большей скоростью.

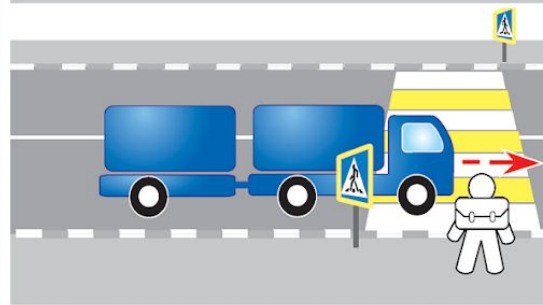
**Пропусти его, чтобы ничто не мешало обзору дороги.**



Автомашина только что проехала.

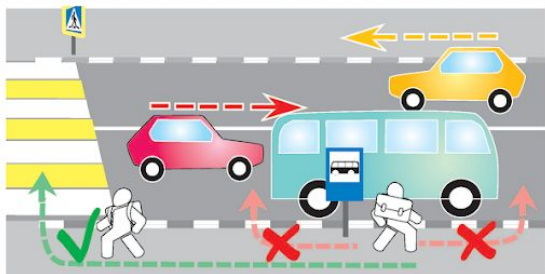
**Подожди ещё немного, пока она отъедет подальше.**

За ней может скрываться другой автомобиль, движущийся во встречном направлении.

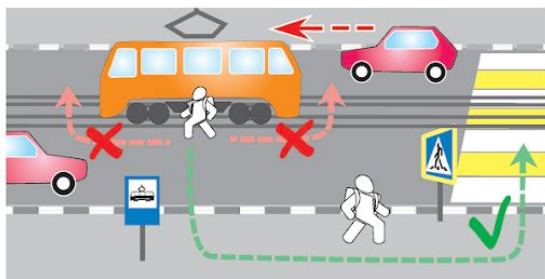


Не начинай переход сразу после того, как ты пропустил крупногабаритный транспорт.

**Сначала убедись, что он не буксирует прицеп и что за ним не едут другие автомобили**



**Не обходи стоящий на остановке автобус, троллейбус или трамвай ни спереди, ни сзади.**



Подожди, пока он отъедет, найди пешеходный переход и перейди дорогу по нему, соблюдая все Правила дорожного движения.

**Если обзор дороги затруднён, поищи другое, более безопасное место для перехода.**

**Если такой возможности нет, переходи с удвоенной осторожностью.**

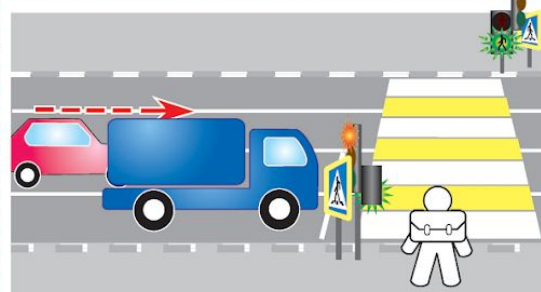
- ◆ Выгляни из-за препятствия и осмотришься.
- ◆ Сделай полшага вперед: «покажи» себя водителям.
- ◆ Только убедившись, что опасности нет, начинай переход.

**Подпишись на «ДДД»!  
НАШИ ПОДПИСНЫЕ ИНДЕКСЫ**

В Каталоге Российской прессы — **11450**

В каталоге Почты России «Подписные издания» — **П3786**

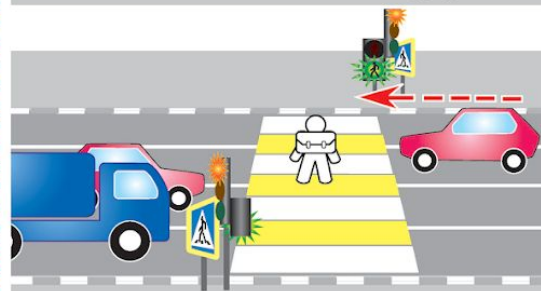
Онлайн-подписка на сайтах **VIPIISHI.RU** и **POCHTA.RU**



Зелёный сигнал пешеходного светофора только что загорелся?

**Не спеши сходить с тротуара.**

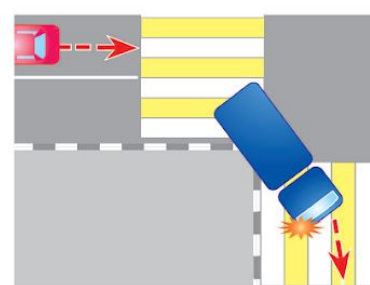
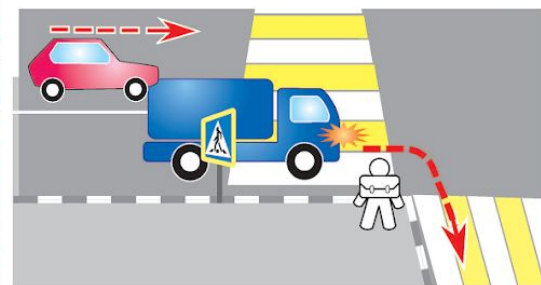
Убедись, что все автомобили остановились и нет «запоздавающих» водителей, которые могут попытаться «проскочить» в момент смены сигналов.



Зелёный сигнал пешеходного светофора мигает?

**Не начинай переход. Дождись следующего зелёного сигнала.**

Можно не успеть перейти проезжую часть до конца, в то время как водители приближающегося транспорта могут попытаться преодолеть светофор без остановки.



**Опасно стоять на самом краю тротуара на углу перекрёстка.**

При повороте задние колёса грузового автомобиля оказываются ближе к тротуару, чем передние. Грузовик может тебя задеть.

В то же время водитель может тебя не заметить, так как для него ты находишься в «слепой зоне».

# Видимость на дорогах при неблагоприятных погодных условиях и в тёмное время суток резко ухудшается



# Состояние водителя за рулём может стать причиной ДТП!



**Усталость**



**Опьянение**



**Стрессовое состояние**



**Внезапный приступ**

# Остановочный путь транспортного средства





# Длина остановочного пути автомобиля увеличивается в зависимости от массы транспортного средства

Скорость 40 км/ч



8 м

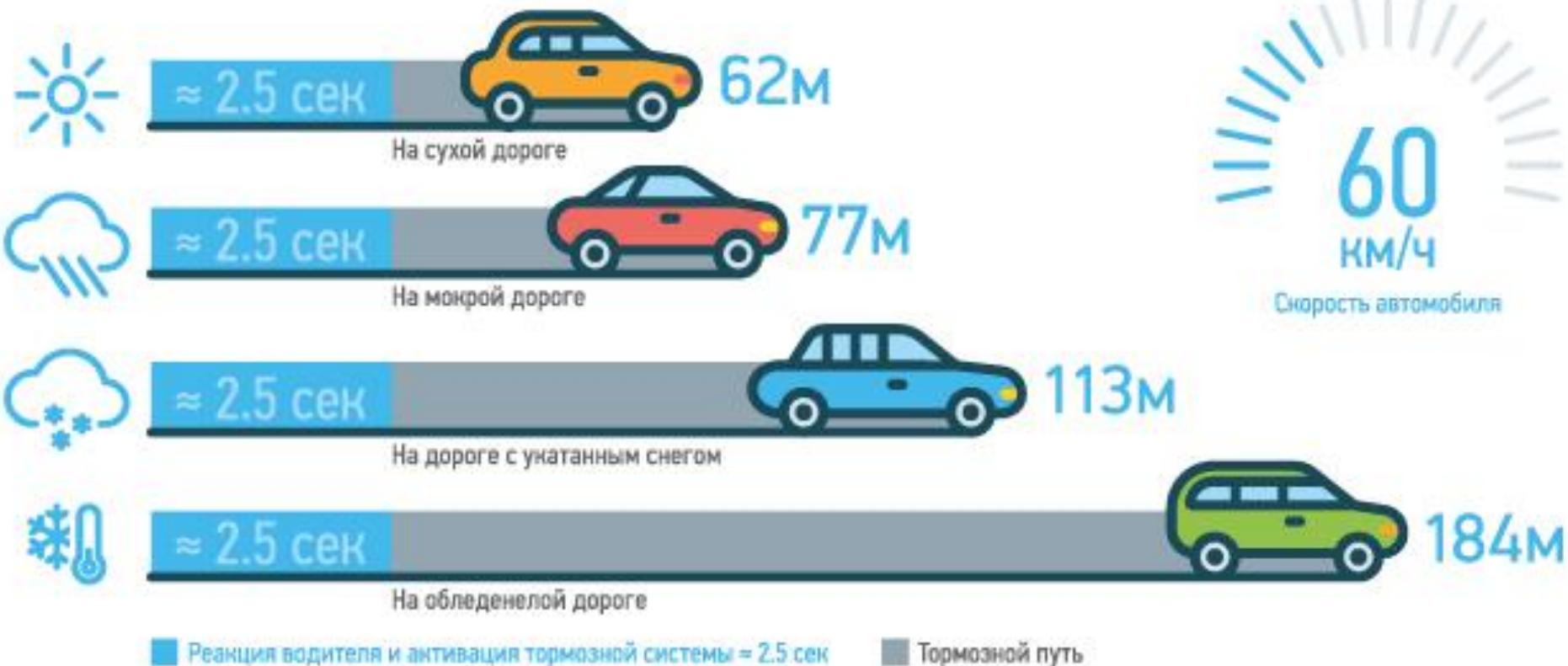


12 м

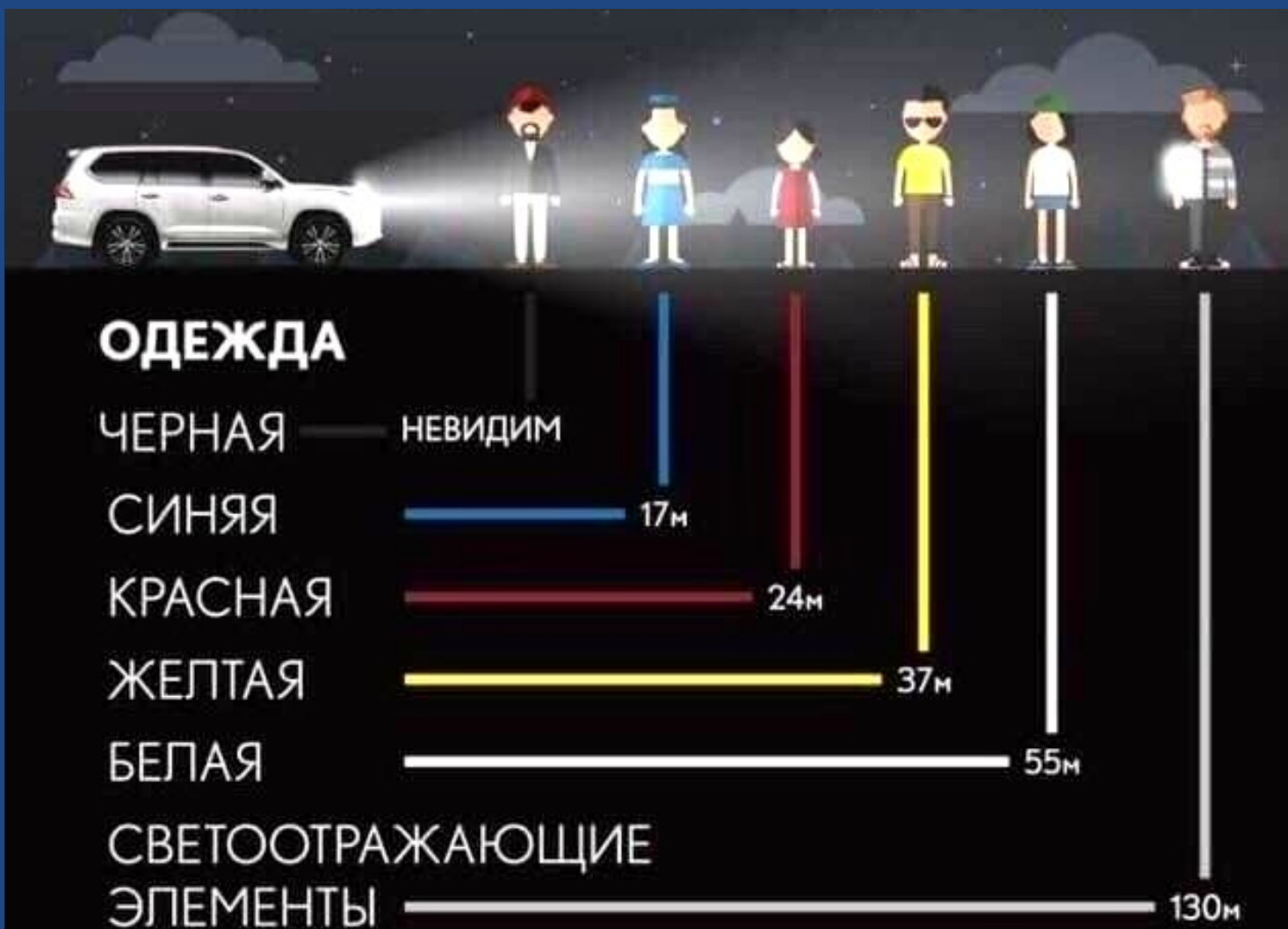


16 м

# Длина остановочного пути автомобиля увеличивается в зависимости от погодных условий



# Зависимость расстояния обнаружения водителем пешехода от цвета одежды пешехода



**Движение детей по дороге  
в тёмное время суток  
разрешено только в сопровождении  
взрослого!  
Обязательно использование  
световозвращающих элементов всеми**





# Успеет ли автомобиль остановиться, если на тебе одежда определённого цвета при определённых погодных условиях?

## ТОРМОЗНОЙ ПУТЬ АВТОМОБИЛЯ (СКОРОСТЬ - 60 КМ/Ч)

Сухой

асфальт \_\_\_\_\_ 35 м

Мокрый

асфальт \_\_\_\_\_ 60 м

Укатанный снег \_\_\_\_\_ 70 м

Лед \_\_\_\_\_ 140 м



Черная

Одежда \_\_\_\_\_ Невидим

Синяя одежда \_\_\_\_\_ 17 м

Красная одежда \_\_\_\_\_ 24 м

Желтая одежда \_\_\_\_\_ 37 м

Белая одежда \_\_\_\_\_ 55 м

Световозвращательные элементы \_\_\_\_\_ 130 м

# Значение световых сигналов транспортных средств



Поворот налево (разворот)



Поворот направо



Торможение

# Значение световых сигналов транспортных средств

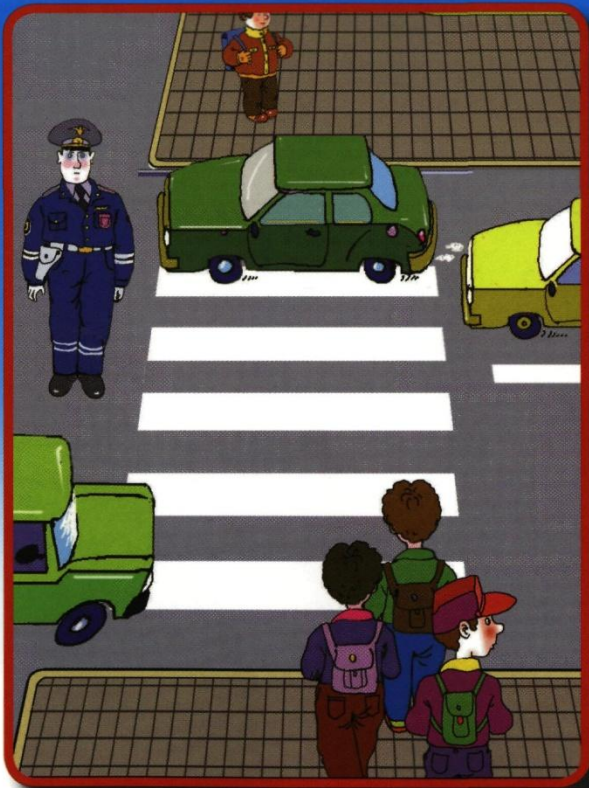
## Световые приборы сзади



## Световые приборы спереди



# Значение сигналов регулировщика для пешеходов



Стой



Приготовься к переходу



Иди