

Тема № 2.2.

Чрезвычайные ситуации природного и техногенного характера, присущие Санкт-Петербургу

ЗАНЯТИЕ НАЧАТО!

ПРОСЬБА ПЕРЕВЕСТИ ТЕЛЕФОНЫ В БЕЗЗВУЧНЫЙ РЕЖИМ

ЛИТЕРАТУРА

Федеральный закон «О защите населения и территории от чрезвычайных ситуаций природного и техногенного характера» № 68-ФЗ от 21.12.1994 г

Постановление Правительства РФ «О единой государственной системе предупреждения и ликвидации чрезвычайных ситуаций» №794 от 30.12.2003г.

Постановление Правительства РФ «О классификации чрезвычайных ситуаций природного и техногенного характера» №304 от 21 мая 2007 года.

Закон Санкт-Петербурга «О пожарной безопасности в Санкт-Петербурге» №368-52 от 18.07.2005г.

Закон Санкт-Петербурга «О защите населения и территории от чрезвычайных ситуаций природного и техногенного характера в Санкт-Петербурге» №514-76 от 20.10.2005г.

Постановление Правительства Санкт-Петербурга «О Санкт-Петербургской территориальной подсистеме предупреждения и ликвидации чрезвычайных ситуаций» №1359 от 02.11.2006г.

УЧЕБНЫЕ ВОПРОСЫ

1. Общие понятия и классификация о ЧС ПТХ
2. ЧС природного характера, присущие Санкт-Петербургу.
3. Внутренние и внешние источники техногенных угроз в Санкт-Петербурге.
4. Мероприятия по предупреждению ЧС природного и техногенного характера.

Учебные вопросы №1

ОБЩИЕ ПОНЯТИЯ И КЛАССИФИКАЦИЯ О ЧС ПТХ

Чрезвычайные ситуации

- ЧС в зависимости от источника делятся на:
 - * природные;
 - * техногенные;
 - * биолого-социальные;
 - * террористические акты.

ЧС по масштабам:

- а) чрезвычайную ситуацию локального характера**
- б) чрезвычайную ситуацию муниципального характера**
- в) чрезвычайную ситуацию межмуниципального характера**
- г) чрезвычайную ситуацию регионального характера**
- д) чрезвычайную ситуацию межрегионального характера**
- е) чрезвычайную ситуацию федерального характера**

(ППРФ №304)

Постановление Правительства РФ № 304 от 21 мая 2007 г.

«О классификации чрезвычайных ситуаций природного и техногенного арактера»

Виды чрезвычайных ситуаций	Количество пострадавших	Размер материального ущерба	Зона чрезвычайной ситуации
Локального характера	Не более 10 человек	Не более 100 тыс. рублей	Не выходит за пределы территории объекта
Муниципального характера	Не более 50 человек	Не более 5 млн. рублей, а также данная ЧС не может быть отнесена к ЧС локального характер	Не выходит за пределы территории одного поселения или внутригородской территории города федерального значения
Межмуниципального характера	Не более 50 человек	Не более 5 млн. рублей	Затрагивает территорию двух и более поселений, внутри городских территорий города федерального значения или межселенную территорию
Регионального характера	Свыше 50, но не более 500 человек	Свыше 5 млн. рублей, но не более 500 млн. рублей	Не выходит за пределы территории одного субъекта Российской Федерации
Межрегионального характера	Свыше 50 человек, но не более 500 человек	Свыше 5 млн. рублей, но не более 500 млн. рублей	Затрагивает территорию двух и более субъектов Российской Федерации
Федерального характера	Свыше 500 человек	Свыше 500 млн. рублей.	

Второй учебный вопрос:

ЧС природного характера, присущие Санкт-Петербургу.

Определение ЧС ПХ:

ЧСПХ – обстановка, сложившаяся на определенной территории или акватории вследствие воздействия **опасного природного явления** или **стихийного бедствия**, которое может повлечь или повлекло:

1. К человеческим жертвам;
2. Крупному материальному ущербу
3. Ущербу окружающей природной среде
4. Нарушению условий жизнедеятельности людей.

ЧС природного характера

Геологические опасные явления

землетрясения, извержения вулканов, оползни, обвалы, осыпи, лавины, сели, склонный смыв, просадка лессовых пород и земной поверхности в результате карста, абразия, эрозия, пыльные бури.

Метеорологические опасные явления

бури, ураганы, смерчи, шквалы, вертикальные вихри, крупный град, сильный дождь, снегопад, метель, туман, засуха, суховеи, заморозки.

Гидрологические опасные явления

высокие уровни воды (половодье, дождевые паводки, заторы, зажоры, ветровые нагоны), низкий уровень воды; ранний ледостав и появление льда на судоходных водоемах и реках; повышение уровня грунтовых вод (подтопление).

Природные пожары

лесные пожары, пожары степных и хлебных массивов, торфяные пожары, подземные пожары горючих ископаемых.

Третий учебный вопрос:

**Внутренние и внешние источники техногенных
угроз в Санкт-Петербурге.**

Техногенная чрезвычайная ситуация –

это состояние, при котором в результате возникновения источника техногенной чрезвычайной ситуации на объекте, определенной территории или акватории нарушаются условия жизни и деятельности людей, возникает угроза их жизни и здоровью, наносится ущерб имуществу населения, народному хозяйству и окружающей природной среде.

(ГОСТ Р 22.0.05-94)

Причины ЧС техногенного характера

- ✓ Хозяйственная деятельность человека
- ✓ Ошибки при проектировании техники, зданий, сооружений
- ✓ Износ техники, оборудования, трубопроводов
- ✓ Опасные природные процессы и явления
- ✓ Нарушение правил и мер безопасности
- ✓ Ошибки обслуживающего персонала
- ✓ Террористические акты
- ✓ Накопление отходов производства, представляющих угрозу распространения вредных веществ

Источники техногенных ЧС (Пр.МЧС от 08.07.2004 №329)

- 1. Транспортные аварии (катастрофы)
- 2. Пожары и взрывы
- 3. Обнаружение неразорвавшихся боеприпасов
- 4. Аварии с выбросом (сбросом) или угрозой выброса (сброса) АХОВ
- 5. Аварии с выбросом (сбросом) или угрозой выброса (сброса) РВ
- 6. Аварии с выбросом (сбросом) или угрозой выброса (сброса) патогенных для человека (животных) микроорганизмов

(продолжение)

- 6. Внезапное обрушение зданий, сооружений,
- пород
- 7. Аварии на электроэнергетических
- системах
- 8. Аварии на коммунальных системах
- жизнеобеспечения
- 9. Аварии на очистных сооружениях
- 10. Гидродинамические аварии

Критерии отнесения к ЧС: погибшее более 2, пострадавшие более 4, ущерб 500 МРОТ.

ДТП: погибло - 5, пострадало-10, повреждено - 10 т.с., прекращение движения на 12ч.	Трубопроводный транспорт: любой факт разрыва трубопроводов.
Водный транспорт: разлив ГСМ-1т., любая А(К) судна, А(К) на ММС (пог.-5, пос.-10)	Пожары: погибло – 2, пострадало – 4, мат.ущерб – 1500 МРОТ.
Авиационный транспорт: любой факт падения (разрушения) воздушного судна.	Пожары (взрывы) в метрополитене: любой факт пожара или взрыва.
Жел.дорожный: любой факт А (К), перерыв движения(жел.дор. - 6ч., метрополитен – 30 минут).	Внезапное обрушение зданий: погибло - 2, пост.- 4, ущерб - 500 МРОТ.

Критерии отнесения к ЧС (продолжение)

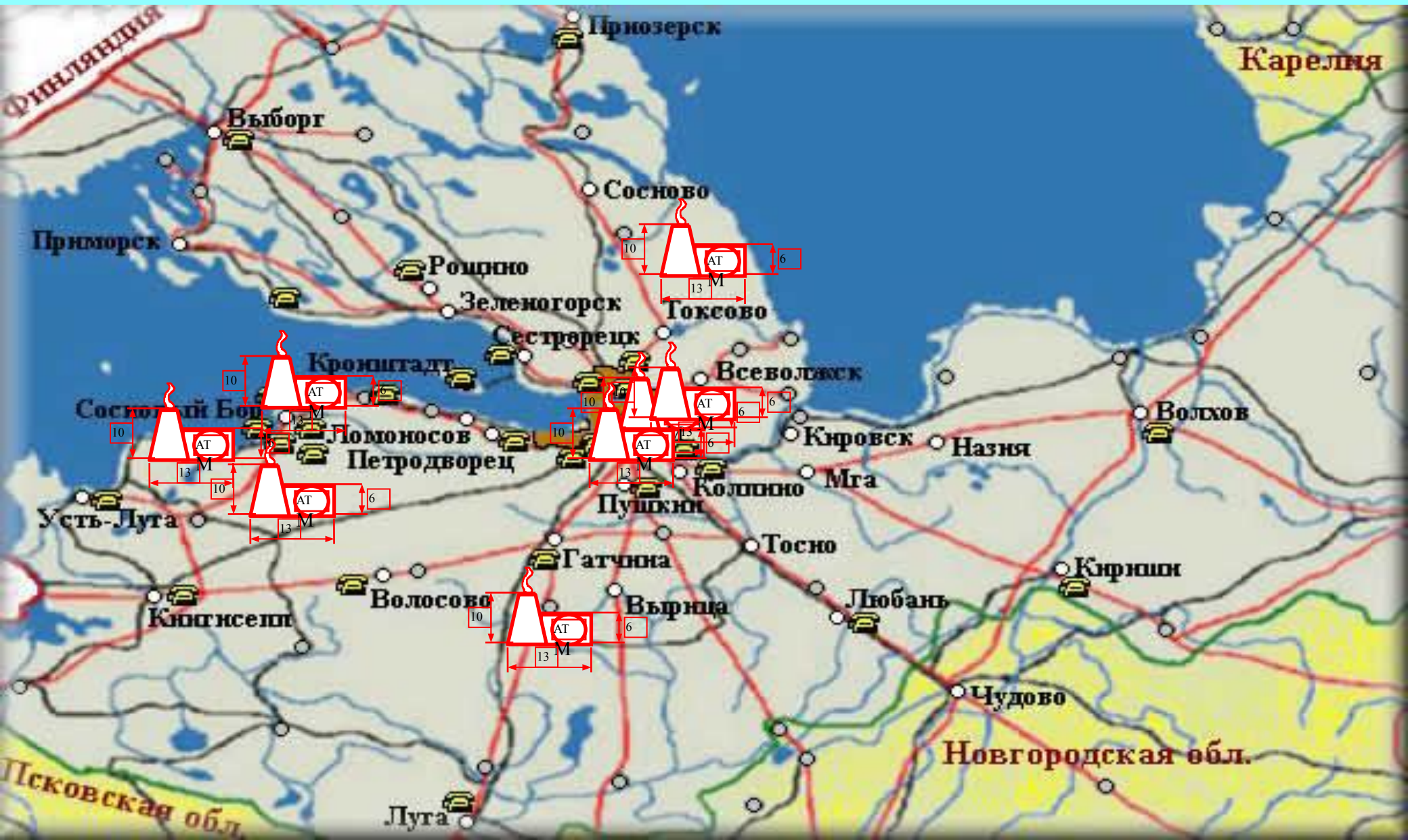
- Аварийное отключение электроэнергии в жилых кварталах на сутки и более.
- Аварийное отключение водопроводных и тепловых сетей в жилых кварталах на сутки и более.
- Аварии на очистных сооружениях: решение об отнесении аварии к ЧС принимается ОУ по делам ГОЧС при отсутствии погибших и госпитализированных.
- Аварии с выбросом АХОВ: распространение загрязнения за СЗЗ с превышением ПДК в 5 раз и более; разлив ртути с превышением ПДК в 50 раз и более.
- Обнаружение неразорвавшихся боеприпасов – любой факт обнаружения в населённом пункте.

Радиационно-опасные объекты Ленинградской области и Санкт –Петербурга

Распоряжение правительства РФ от 14.09.2009г. (с изм. на 11.04.2011г.)

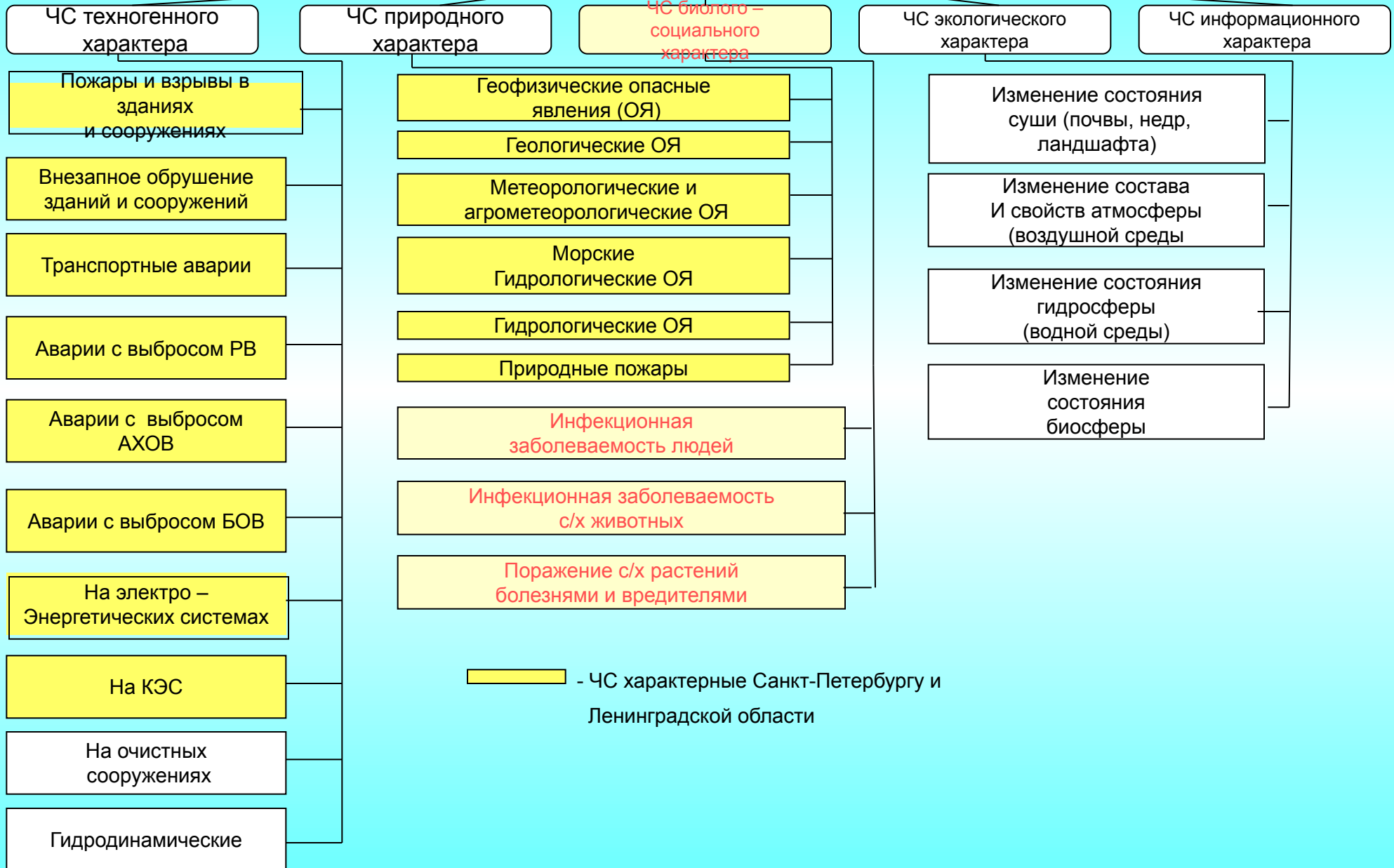
1. ЛАЭС (г. Сосновый Бор).
2. Федеральное государственное унитарное гидрографическое предприятие «СПб».
3. НИТИ им. Александрова (г. Сосновый Бор).
4. ПИЯФ им. Константинова (г. Гатчина).
5. ОАО «Санкт-Петербургский «ИЗОТОП» (СПб).
6. ФГУП «Российский научный центр «Прикладная химия» (СПб).
7. Радиевый институт им. Хлопина (СПб).
8. Крыловский научный центр (СПб).
9. Балтийский завод (СПб).
0. ФГУП «ЦНИИ конструкционных материалов «Прометей» (СПб).
1. ОАО «Научно-технический центр «Ядерно-физические исследования» (СПб).
2. ЗАО «Центротех-СПБ (СПб).
3. ФГУП «»Аварийно-технический центр Минатома России» (СПб).

Радиационно-опасные объекты Санкт-Петербурга и области



Типы и виды чрезвычайных событий

Чрезвычайные ситуации



Четвертый учебный вопрос

**Мероприятия по предупреждению ЧС природного
и техногенного характера.**

Предупреждение ЧС

- это комплекс мероприятий, проводимых заблаговременно и направленных на максимально возможное уменьшение риска возникновения ЧС, а также на сохранение здоровья людей, снижения размеров ущерба окружающей природной среде и материальных потерь в случае их возникновения.

Основные принципы защиты населения и территорий от ЧС

- Мероприятия, направленные на предупреждение ЧС, а также на максимально возможное снижение размеров ущерба и потерь проводятся заблаговременно.
- Планирование и осуществление мероприятий по защите от ЧС проводится с учетом экономических, природных и иных факторов, особенностей территорий и степени реальности риска возникновения ЧС.
- Объем и содержание мероприятий по защите определяются исходя из принципа необходимой достаточности и максимально возможного использования имеющихся сил и средств.
- Ликвидация ЧС осуществляется силами и средствами организаций, органов местного самоуправления и органов исполнительной власти субъектов РФ на территории которых случилась ЧС.
- При недостаточности указанных сил и средств в установленном законодательством РФ порядке привлекаются силы и средства Федеральных органов исполнительной власти.

Основными мероприятиями по предупреждению и ликвидации последствий ЧС техногенного характера, применительно к авариям на РОО и ХОО, являются:

- Прогнозирование, дозиметрический контроль, оценка химической обстановки.
- Оповещение населения об угрозе и возникновении аварии и информировании его о порядке действий.
- Комплексная разведка зоны ЧС и прилегающих к ней районов.
- Укрытие населения в защитных сооружениях или загерметизированных помещениях.
- Использование СИЗ и подручных средств.
- Использование медицинских СИЗ, оказание медицинской помощи населению, эвакуация пораженных в лечебные учреждения.
- Эвакуация или временное отселение людей из зоны ЧС.

- Ограничение доступа на загрязненную (зараженную) территорию.
- Предотвращение потребления загрязненных продуктов питания и воды, защита их.
- Дезактивация (дегазация) территории, сооружений, транспорта, техники, одежды, обуви и т.д.
- Санитарная обработка людей.
- Инженерно-технические мероприятия, направленные на снижение возможных последствий аварии.
- Ликвидация последствий аварии путем выполнения АСДНР.
- Жизнеобеспечение населения, в том числе, ООП, противопожарное обеспечение и т.д.

Мероприятия по предупреждению и ликвидации ЧС ТХ

- Разработка генеральных планов застройки НП и ведение градостроительства с учётом особенностей

Ликвидация последствий ЧС

- Под ликвидацией последствий ЧС понимают аварийно-спасательные и другие неотложные работы (АСДНР), проводимые при возникновении ЧС и направленные на спасение жизни и сохранение здоровья людей, снижение ущерба окружающей природной среде и материальных потерь, а также на локализацию зон ЧС.

Аварийно-спасательные работы

- это действия по спасению людей, материальных и культурных ценностей, защите природной среды в зоне ЧС, локализации чрезвычайных ситуаций и подавлению или доведению до минимально возможного уровня воздействия опасных факторов.

Неотложные работы при ликвидации ЧС

- это деятельность по всестороннему обеспечению аварийно-спасательных работ, оказанию пострадавшему населению медицинской и других видов помощи, созданию условий минимально необходимых для сохранения жизни и здоровья людей, поддержание их работоспособности.

СПАСИБО ЗА ВНИМАНИЕ!