

# Декоративные растения. Основы ландшафтной композиции.



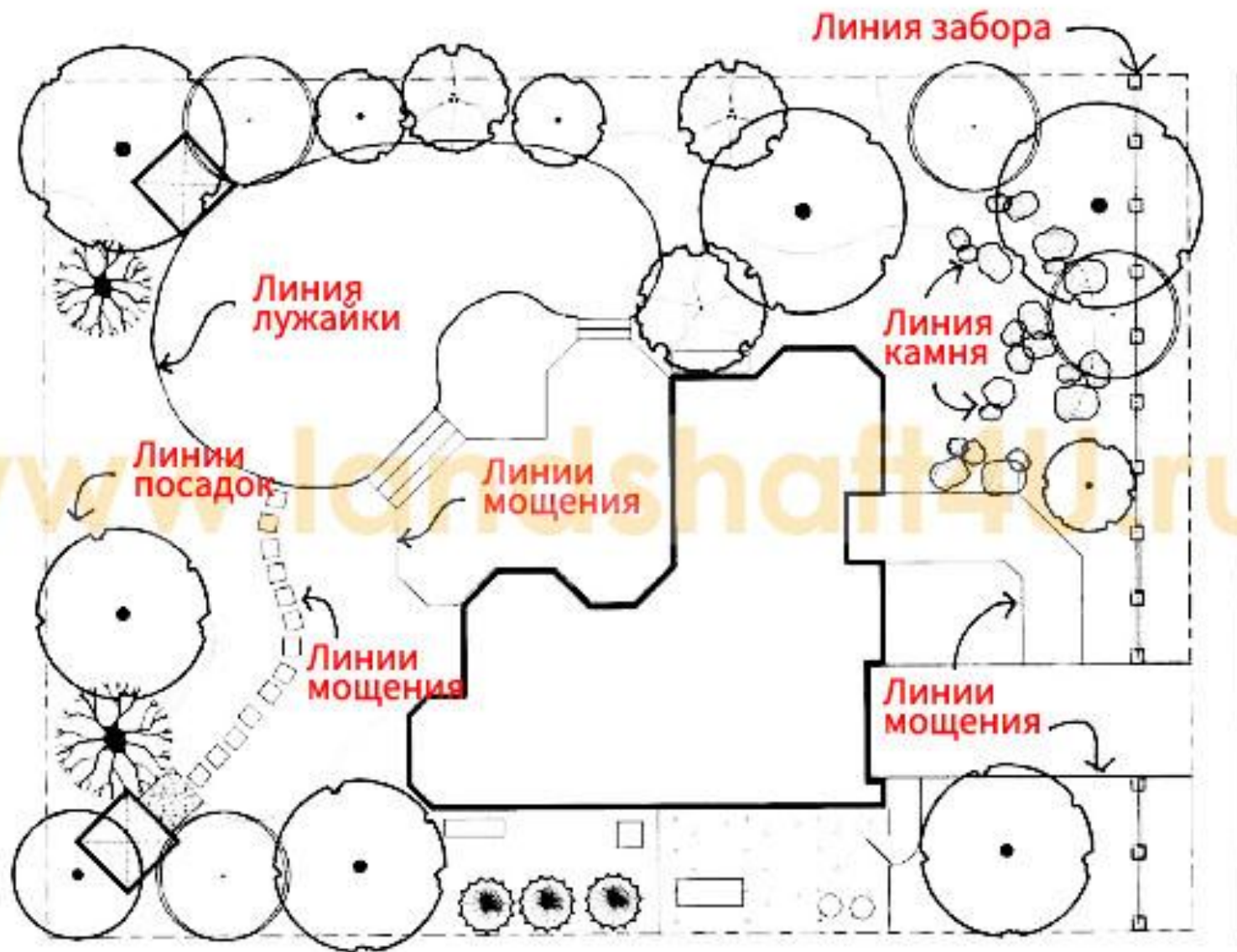
# Композиция в ландшафтном дизайне.

## Четыре элемента ландшафтной композиции.

- Создать красивую композицию в ландшафтном дизайне – задача не такая уж простая, как может показаться на первый взгляд. Композиция – это не просто составление целого из частей. Это создание такого целого, на котором хочется останавливать свой взгляд снова и снова. Это то, что вызывает у нас различные положительные эмоции. Именно ландшафтная композиция является основой хорошего дизайна, и ее составляют всего четыре основных элемента.

# Линия в ландшафтной композиции.

- Линии в ландшафтной композиции могут быть горизонтальными, вертикальными, диагональными или изогнутыми. Линии используются в ландшафтном дизайне, чтобы подчеркнуть объект, задать траекторию движения или привлечь внимание к фокусной точке, коей может быть, например, огонь, вода или малая архитектурная форма. Дорожки или участок сада с прямым маршрутом до фокусной точки, естественно, будут направлять человека в акцентную область сада. В отличие от этого, извилистая дорожка создаст чувство удивления.



- С помощью линии можно перенаправить взгляд человека на области, представляющие наибольший интерес, при этом совершенно неважно, какой будет эта линия. Поэтому когда вы задаете маршрут на вашем участке, внимательно продумайте, куда будет вести основная или вспомогательная дорожка. Наиболее часто встречающаяся ошибка – это дорожка в никуда. А ведь это направляет наш взгляд. И если мы не видим ничего в конце нашего пути, то подсознательно нас начинают одолевать сомнения, нужно ли вообще туда идти. И это, отнюдь, вызывает не интерес, а, скорее, опасения. А если в конце дорожки мы видим малую архитектурную форму, красивую скульптуру, лавочку или дерево с интересной формой, наш взгляд успокаивается, и мы плавно переходим в состояние созерцания. А это уже совсем другое чувство.

● Если же вы решили создать на своем участке извилистые дорожки, то здесь действует принцип неожиданности. Извилистая дорожка вызывает интерес, но не сама по себе. В данном случае каждый крутой поворот должен обязательно содержать акцентный элемент, призывающий идти дальше. И здесь будет лучше, если форма дорожки не будет видна целиком, как на ладони, нужно сделать так, чтобы каждый участок или каждый ее завиток, был скрыт, например, за ширмой из растений. Тогда это вызовет чувство интереса: а что же там, за поворотом?



- Еще один момент, на котором хотелось бы остановиться – не экономьте на мощении дорожек в саду, ведь оно будет служить вам долгие годы. Сейчас наступили времена, не терпящие переделок. Во-первых, это очень дорого, а, во-вторых, это трата вашего драгоценного времени. Как часто мы видим участки, на которых дорожки попросту соединяют входы построек между собой. Где же здесь ландшафтная композиция? Ее нет, поэтому вы не можете чувствовать себя комфортно на таком участке. Расширьте немного горизонты, откройте лужайку перед домом, разбейте на ней красивый цветник или посадите небольшую декоративную группу из деревьев и кустарников. Поверьте, на такой пейзаж вы будете смотреть гораздо чаще, чем на иссеченный дорожками газон. В этом случае ваши глаза будут бесконечно блуждать по созданным линиям в поиске пристанища.

- Линии, независимо от того, реальные они или воображаемые (образованные, например, посаженными растениями), создают общую композицию в саду. Именно линии создают ощущение порядка и позволяют сосредоточить свое внимание на всем дизайне сада как едином целом, а не на отдельных деталях, которые его составляют.



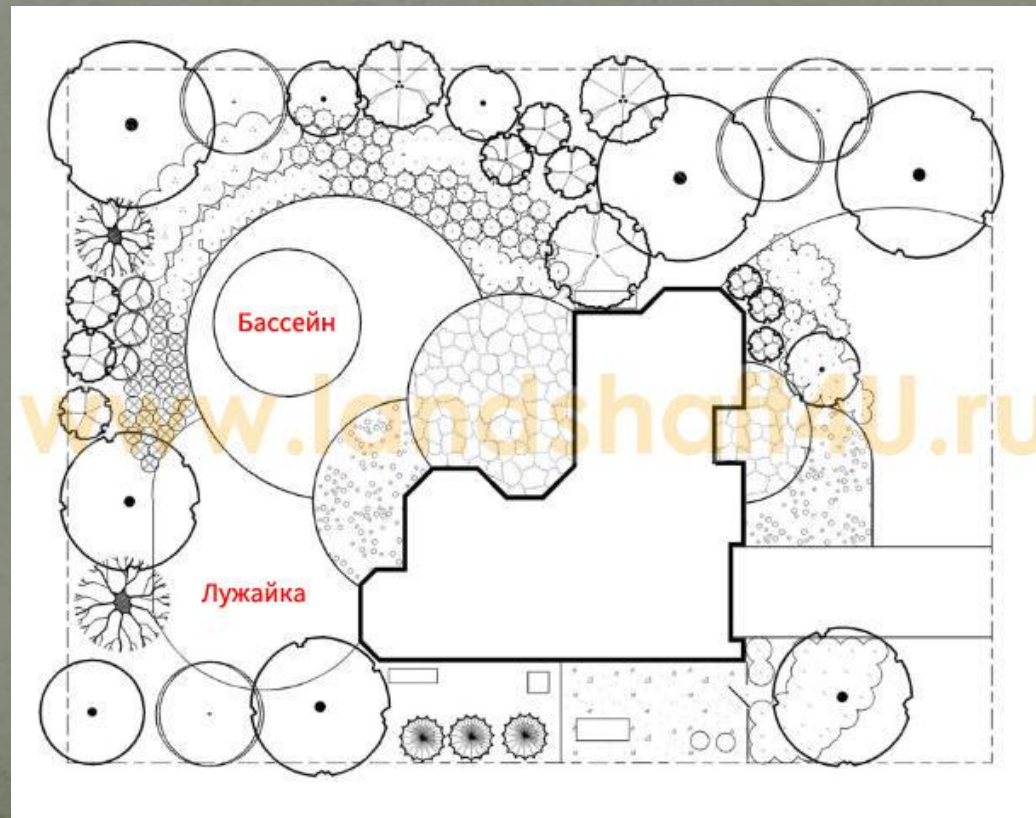


# Форма в композиции ландшафтного дизайна.

- Формы ландшафтной композиции создаются контурами, замкнутыми в пространстве, и образуют трехмерные объекты. Формой обладают малые архитектурные элементы и растения, и именно они организуют ландшафт, а зачастую и определяют весь ландшафтный стиль сада. Формальные геометрические формы знакомы нам как круги, квадраты и многоугольники. Свободные формы отличаются извилистыми линиями и размытыми краями.
- Растения создают в саду форму с помощью своих очертаний и силуэтов, их форма может меняться при их группировке. Тогда как постройки и малые архитектурные элементы – это формы постоянные.

# Круги в композиции.

- Круги имеют прочную конструкцию. Взгляд человека всегда обращен к его центру, который наиболее часто используют как место для акцента. Для разнообразия в дизайне используют и производные круга – эллипс, сегмент, овал или полукруг.



# Квадраты в композиции.

- Квадраты – это общепринятая «строительная» форма. Мы часто видим ее в мощении дорожек, а также в каменных, кирпичных или деревянных конструкциях и их отделке (плитка). В отличие от круга, квадрат – форма более фундаментальная и тяжелая для восприятия. Форма квадрата также может дробиться на сегменты, с помощью которых можно достигать другой, уникальной и более сложной, формы.

# Многоугольники в композиции.

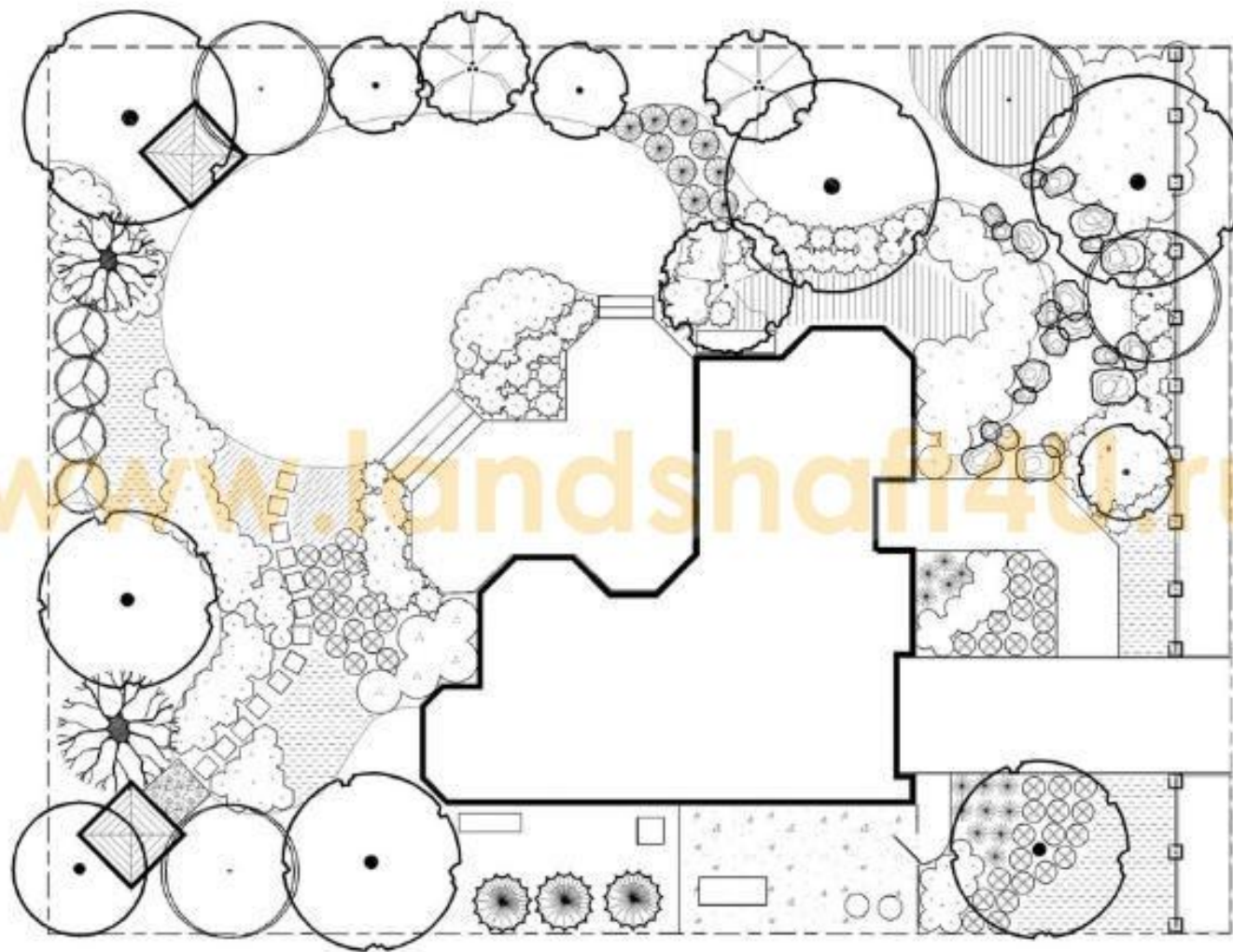
- К многоугольникам (особенно, к треугольникам) нужно относиться особо осторожно. Острые углы воспринимаются «колючими», что создает определенный дискомфорт для человека. Чем проще многоугольник, тем легче он воспринимается нашим зрением.

# Извилистые формы.

- Свободные, извилистые формы часто имитируют естественное течение рек или ручьев. Такие формы хорошо работают при создании дорожек, проектировании цветников, проектировании водоемов и сухого ручья. Извилистые линии могут добавить таинственности в композицию сада, открывая зрителю все новые и новые виды.
- Размытые или зубчатые края имитируют сколы натурального камня, фактурных листьев, вызывая ощущение грубости и шершавости. Подобные формы можно увидеть в альпинариях или вдоль сухого ручья, а также эти формы могут быть отражены в малых архитектурных формах.



# Извилистые формы в ландшафтном дизайне.



# Фрагментированные формы.

- Фрагментированные формы напоминают осколки камня или кирпича и часто используются в пошаговом мощении.



# Форма растений.

- Форма растений является наиболее интересной. Она может изменяться за счет увеличения количества растений при их группировке. Форма, контрастирующая с другими формами в общем составе, будет являться акцентом. Акцентные формы нужно использовать с осторожностью, их должно быть одна-две, но если их количество слишком большое, они способны привести к хаосу. Вертикальные формы добавляют пространству высоты, а горизонтальные – ширины. Форма растений способна изменять пространство ландшафтной композиции, внося в него всевозможные выпуклости и вогнутости. Например, форма дерева с выгнутыми ветвями создает вогнутое пространство под ними, которое можно заполнить растением с куполообразной кроной.

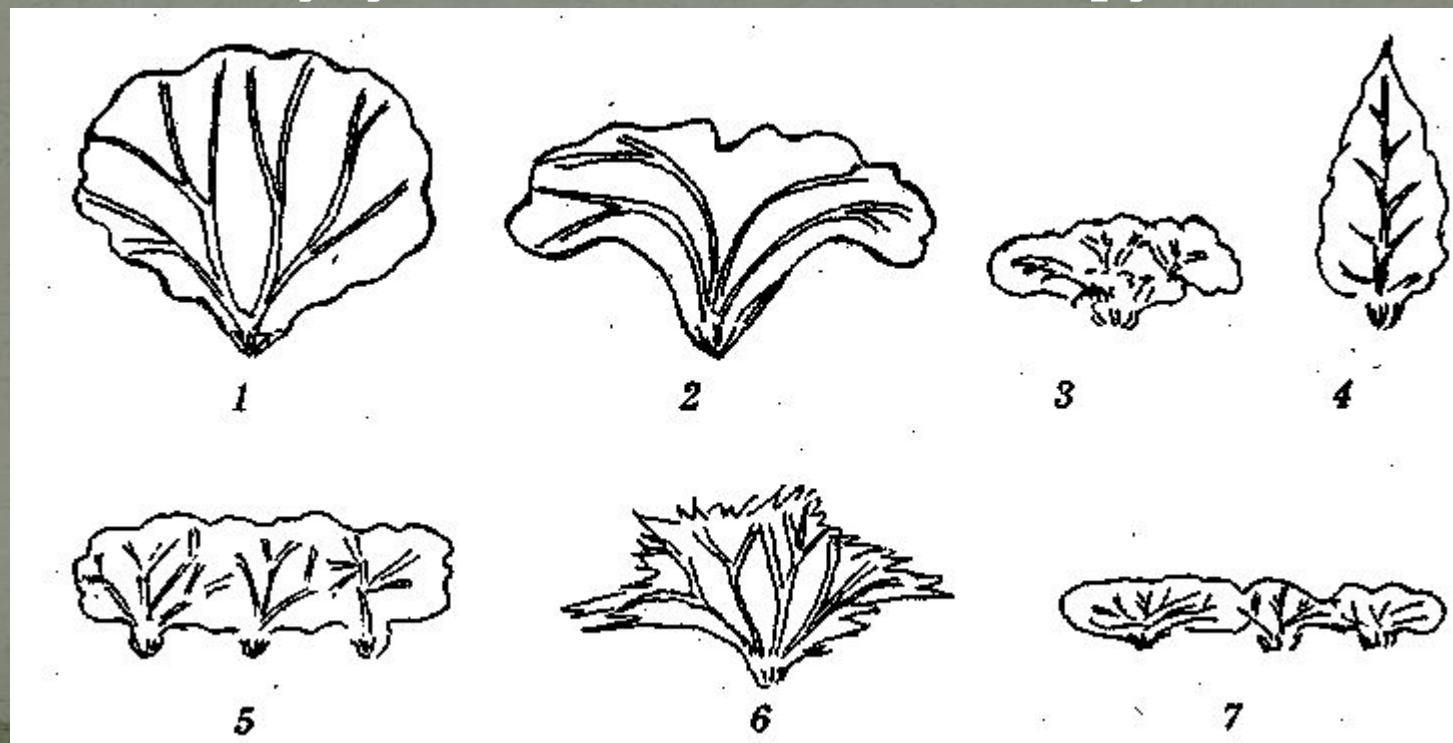


- Деревья обладают большим разнообразием форм, они могут быть: круглыми и столбчатыми, овальными и пирамидальными, в виде вазы и плакучими. Различные формы деревьев используются не только для визуальной привлекательности, также они несут и функциональную нагрузку. Например, для создания тени в саду больше подойдут круглые и овальные формы деревьев, в то время как экранирование требует пирамидальной или колоновидной формы.



# Формы кустарников.

- Формы кустарников могут быть вертикальными, похожими на вазу, сводистыми, кургановидными, округлыми, остроконечными, каскадными и неправильными. Выбирая кустарниковые формы, нужно учитывать, будут ли они посажены в группе или одиночно.



# Почвопокровные формы.

- К почвопокровным формам относятся: ковровые, распростертые, стелющиеся, игловидные и комковатые. Почти все почвопокровные формы лучше смотрятся в массе.
- Форма – это очень мощный инструмент для распознавания и определения объекта композиции, основываясь на его контуре или силуэте. Человеческое зрение способно воспроизводить объект даже если мы видим только часть знакомой нам формы. Повторение одной и той же формы необходимо при создании структуры ландшафтного дизайна. Формы также определяют стиль сада. Геометрические формы являются основой регулярных садов, а свободные формы предпочтительней использовать в пейзажных садах, имитирующих природу.

# Цвет в ландшафтной композиции.

- Цвета растений и малых архитектурных форм вносят интерес и разнообразие в пейзаж. Цвет является наиболее заметным и, к сожалению, непостоянным элементом ландшафтного дизайна. Для создания цветочных схем используется цветовой круг, который включает в себя три основных цвета (красный, синий и желтый), три вторичных цвета (зеленый, оранжевый и фиолетовый) и шесть третичных цветов (смесь вторичных и первичных цветов).
- Окрас листьев и цветков растений создают настроение в саду. В ландшафтном дизайне дачного участка цвет используется для визуального эффекта. Цвета должны гармонизировать с общим видом сада и сопровождать его изменение от сезона к сезону. Основными цветовыми схемами являются монохромная, аналоговая и комплиментарная.

# Монохромная цветовая схема.

- В монохромной цветовой схеме используется один цвет. В ландшафтном дизайне это означает только один цвет, отличный от зеленого цвета листвы и травы. В саду, где преобладает зеленый цвет, все-таки форма и текстура оказывают большее влияние на эмоциональное состояние. Но один цвет может иметь множество светлых и темных вариаций, которое добавляет разнообразия в общий вид. Примером может служить белый сад с белыми цветами, белой пестрой листвой и белыми элементами декора.

# Гармоничная цветовая схема.

- Аналоговая или гармоничная цветовая схема композиции состоит из любых трех-пяти цветов, которые находятся рядом в цветовом круге, например, красный, красно-оранжевый, оранжевый, желто-оранжевый и желтый, или синий, сине-фиолетовый и фиолетовый. Цвета связаны друг с другом, поскольку они, как правило, включают два основных цвета и, смешиваясь, образуют вторичный и два третичных цвета, обладая общими свойствами.

# Комплементарная цветовая схема.

- Комплементарная цветовая схема предполагает использование противоположно стоящих цветов в цветовом круге. Эти цвета, как правило, имеют высокий контраст. Наиболее распространенными сочетаниями являются: фиолетовый и желтый, красный и зеленый, синий и оранжевый. Такие сочетания часто встречаются в природе среди цветов.
- В растениях цвет имеют все их составляющие – листья, кора, плоды и цветы. Листья, как правило, служат отличным фоном для цветущих растений. Конечно, зеленая листва во всех ее разнообразиях оттенков – это все-таки доминирующий цвет по количеству, но при этом яркость других цветов на фоне зеленого воспринимается с большим вниманием, поскольку здесь работает контраст.

- Конечно, цвет также встречается в зданиях, камне, брусчатке, дереве и мебели. Большинство цветов натуральных материалов, таких как камень и дерево, имеют приглушенный тон и, как правило, несколько вариаций (например, коричневый, рыжий и бежевый). Яркие цвета в малых архитектурных формах обычно встречаются среди искусственных материалов (расписная мебель, окрашенные керамические контейнеры, скульптуры или стеклянные украшения).
- Цвет обладает свойствами, способными влиять на эмоции, восприятие пространства, интенсивность освещения, гармоничность и внимание. Цвета определяются их «температурой», они могут быть холодными и теплыми. Холодные цвета действуют успокаивающе, они используются в зонах пассивного отдыха. Теплые же цвета, напротив, вызывают бурю эмоций, их лучше использовать в ландшафтных композициях в местах активного отдыха. «Температура» цвета также может влиять на восприятие расстояния. Холодные цвета как-бы отступают назад и воспринимаются дальше, делая пространство больше и глубже. Теплые цвета воспринимаются как находящиеся ближе и делают пространство меньше.

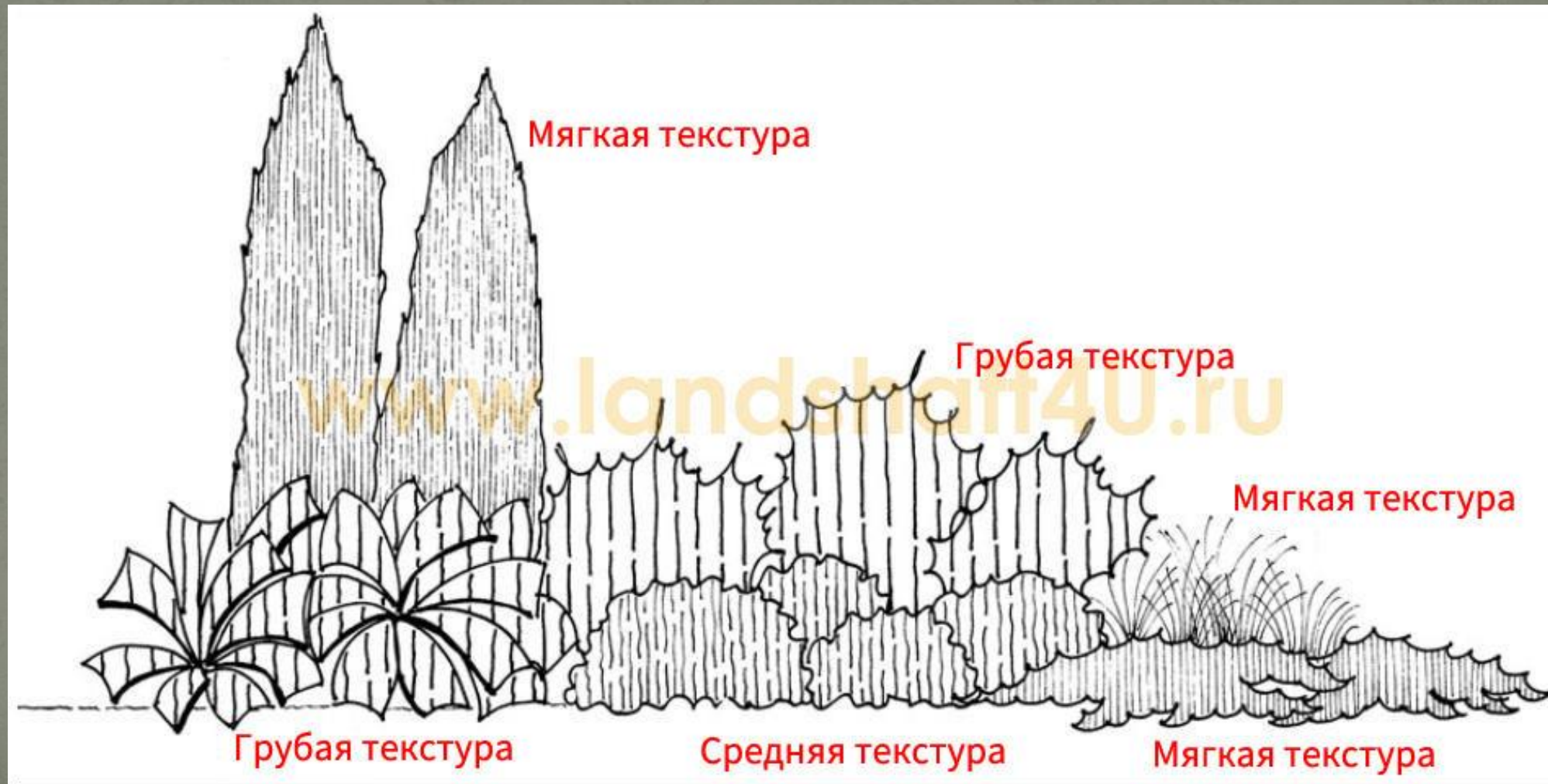


- Цвет также может служить и акцентом. Например, желтый, который имеет наибольшую интенсивность, сильно контрастирует с другими цветами и должен быть использован с большой осторожностью. Небольшое количество насыщенного цвета будет производить такой же эффект, как и большое количество более приглушенного цвета.
- Цветовые схемы в саду могут меняться в зависимости от сезона. Летние цвета, как правило, более разнообразны и ярки, а зимние цвета склонны к однотонной и более темной гамме. Цвет также зависит от времени суток и времени года. Летнее солнце делает цвета более насыщенными, а зимний – более приглушенными. Подбирая цветовое решение композиции ландшафтного дизайна, следует учитывать и время суток, в которое сад будет использоваться, и уделить особое внимание текстуре и форме.

# Текстура в ландшафтной композиции.

- Текстура – это признак поверхности, который может быть разделен на три категории: грубая, средняя и тонкая. Текстура в ландшафтной композиции используется для обеспечения разнообразия, интереса и контраста. Любой элемент растения имеет текстуру, будь то листва, цветы, кора, ствол или ветви. Размер и форма определяют фактуру растения.
- Грубая текстура доминирует над тонкой, а также над цветом и формой. Тонкая же текстура находится в полном подчинении у других качеств. Крупно-текстурированные растения привлекают внимание и удерживают его благодаря игре света и тени. Тонкая текстура увеличивает пространство и дает ощущение открытости, легкости. Грубая текстура минимизирует расстояние: растения кажутся ближе, а пространство становится меньше.

# Текстура в ландшафтной композиции.



- Грубую текстуру имеют крупные листья, листья с зубчатыми краями, толстые сучья и ветви, шипы и колючки, кора в глубокими изломами. Тонкую текстуру определяют небольшие листья, высокие тонкие стебли, тонкая трава, густые и мелкие ветки, лозы, мелкие нежные цветы. Но большинство растений не может быть отнесено ни к обладателям грубой текстуры, ни к обладателям тонкой текстуры. Они характеризуются средними листьями с простыми формами и ровными краями, среднего размера ветвями (не густо расположенными), их форма обычно округлая или курганообразная. Такие средне-текстурированные растения обычно выступают в качестве фона для растений с грубой и тонкой текстурой.

- Текстура растений и малых архитектурных форм влияет на восприятие расстояния и масштаба. Чтобы сделать пространство больше, нужно разместить растения с тонкой текстурой на заднем плане, перед ними расположить средне-текстурированные растения, а на передний план вынести растения с грубой текстурой. Тогда разряженность тонкой текстуры отступит назад, и пространство будет казаться большим. Чтобы сделать пространство меньше, растения с грубой текстурой должны будут занять место на внешнем периметре, а растения с тонкой текстурой нужно будет вынести на передний план. Визуально это сделает пространство композиции в ландшафтном дизайне меньше. Смелые цвета увеличивают контрастность и делают текстуру более грубой, в то время как приглушенные цвета могут сгладить текстуру ландшафтной композиции.

