



“МОДНАЯ ЕВРОПА” 16-17 ВЕКА

ПРИГОТОВИЛА
ПРИЗЕНТАЦИЮ
СТАРУХИНА
ОКСАНА

МОДА ЕВРОПЫ 16-17 ВЕКА



ЖЕНЩИНЫ В ТО ВРЕМЯ СТРЕМИЛИСЬ СООТВЕТСТВОВАТЬ «ИДЕАЛЬНЫМ» СТАНДАРТАМ. ОНИ НОСИЛИ ПЫШНЫЕ ЮБКИ И УТЯГИВАЮЩИЕ КОРСЕТЫ, КОТОРЫЕ СОЗДАВАЛИ ТОНКИЙ СИЛУЭТ. К ТОМУ ЖЕ ПРИЗНАКОМ ИДЕАЛЬНОЙ ЖЕНЩИНЫ БЫЛИ ДЛИННАЯ ШЕЯ, ВЫСОКИЙ РОСТ, ВЕЛИЧЕСТВЕННАЯ ОСАНКА С ОТКИНУТЫМИ НАЗАД ПЛЕЧАМИ И ДЛИННЫЕ ВОЛНИСТЫЕ ВОЛОСЫ ИЛИ ЛОКОНЫ. НО МОДА В АНГЛИИ И ФРАНЦИИ НЕМНОГО



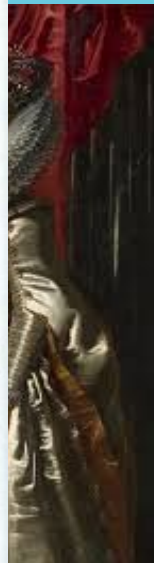
МОДА ФРАНЦИИ 17 ВЕКА



ЖЕНСКИЙ КОСТЮМ ВО ФРАНЦИИ ИМЕЛ СЛЕГКА ПОДНЯТУЮ ЛИНИЮ ТАЛИИ И УКРОЧЕННЫЙ ЛИФ, А ЮБКА БЫЛА ХОТЬ И ДЛИННОЙ, НО НЕ СЛИШКОМ ШИРОКОЙ. НА ЮБКЕ ИМЕЛИСЬ МЯГКИЕ СКЛАДКИ, А РУКАВА БЫЛИ ПЫШНЫЕ И НЕМНОГО УКРОЧЕННЫЕ. ПРИДВОРНЫЕ ДАМЫ ЗАЧАСТУЮ НОСИЛИ СРАЗУ ДВА ПЛАТЬЯ, ОДНО ИЗ КОТОРЫХ СЧИТАЛОСЬ КАК НИЖНЕЕ БЕЛЬЕ, И БЫЛО СВЕТЛЫХ ТОНОВ. ВТОРОЙ НАРЯД БЫЛ ПОТЕМНЕЕ, И ОН ВСЕГДА БЫЛ РАСПАХНУТ ТАК, ЧТОБЫ ВИДНЕЛОСЬ НИЖНЕЕ БЕЛЬЕ, КОТОРОЕ ШИЛОСЬ ИЗ АТЛАСА ИЛИ ДОРОГОЙ ПАРЧИ. У ОБЫЧНЫХ ЖЕНЩИН ЛИФ КРЕПИЛСЯ ОБЫЧНЫМИ ПЕТЛЯМИ, А ПРИДВОРНЫЕ ДАМЫ ИСПОЛЬЗОВАЛИ ПОДВЕСКИ ИЗ ДРАГОЦЕННЫХ КАМНЕЙ. ОДНИМ ИЗ ОБЯЗАТЕЛЬНЫХ ЭЛЕМЕНТОВ В ПЛАТЬЕ ЯВЛЯЛСЯ ОТЛОЖНОЙ ВОРОТНИК, КОТОРЫЙ ВЫПОЛНЯЛСЯ ВРУЧНУЮ И УКРАШАЛСЯ ИЗЯЦНЫМ КРУЖЕВОМ.

ФРАНЦУЗСКАЯ МОДА 17 ВЕКА РАСПРОСТРАНЯЛАСЬ И НА ПРИЧЕСКИ, КОТОРЫЕ БЫЛИ ВСЕГО ДВУХ ВИДОВ. В ПЕРВОМ СЛУЧАЕ ПОСЕРЕДИНЕ ГОЛОВЫ ДЕЛАЛСЯ ПРОБОР, А ВОЛОСЫ БЫЛИ РАСЧЕСАНЫ И ЗАПЛЕТЕНЫ В КОСУ, КОТОРАЯ В ЗАТЫЛОЧНОЙ ЧАСТИ ФОРМИРОВАЛАСЬ В ВИДЕ КОРОНЫ. СНИЗУ ОСТАВЛЯЛИ ПРЯДИ ВОЛОС, КОТОРЫЕ В КОНЦЕ ЗАВИВАЛИСЬ. ВО ВТОРОМ СЛУЧАЕ ПРИМЕНЯЛАСЬ ЧЕЛКА, ПО БОКАМ ВОЛОСЫ НАЧЕСЫВАЛИ, А НА ЗАТЫЛОЧНУЮ ЧАСТЬ

МОДА В АНГЛИИ 17 ВЕКА



материалов становился все больше.

СПАСИБО ЗА ВНИМАНИЕ!!!!!!

