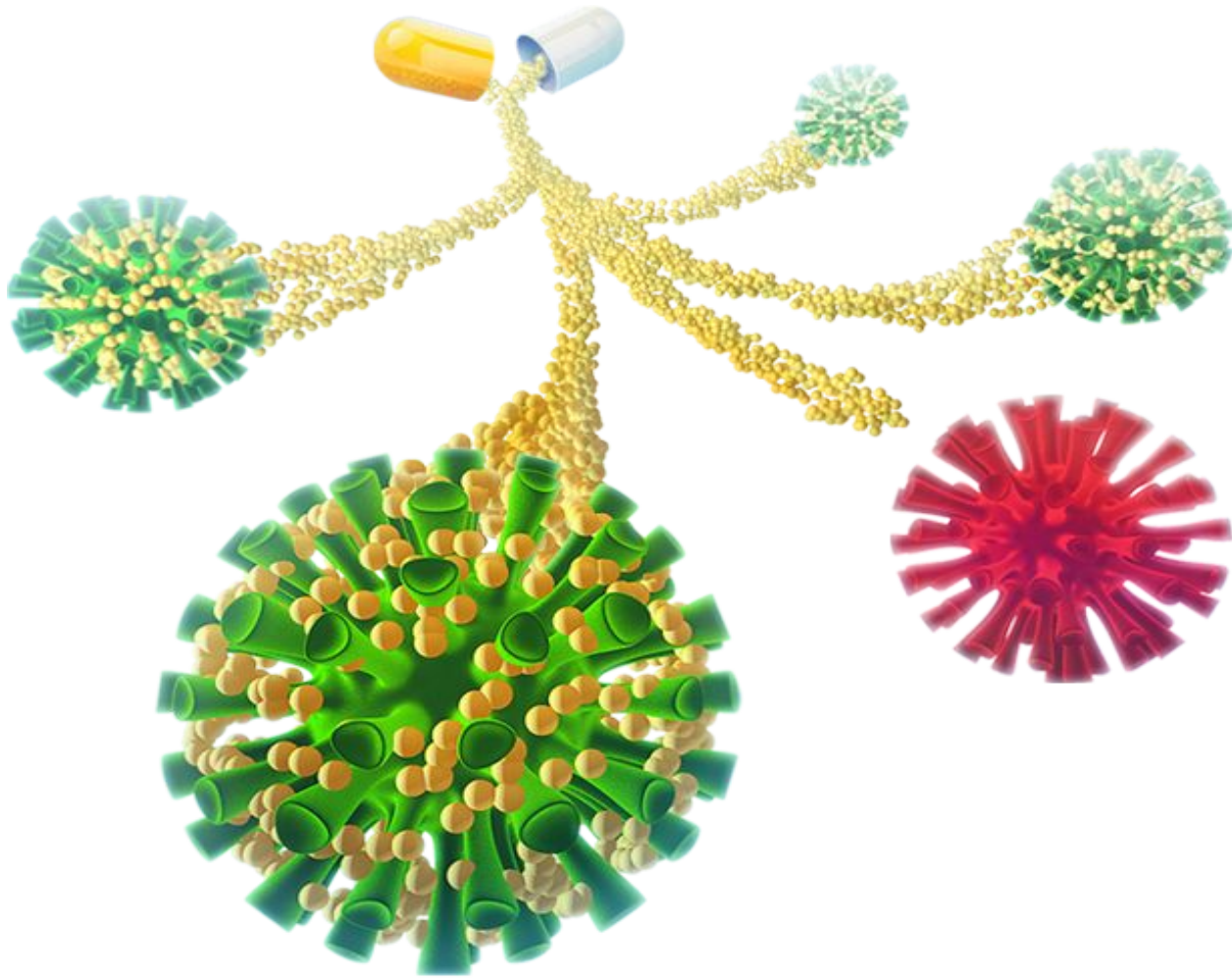


Информация о новой коронавирусной инфекции,



Коронавирусы – это большое семейство вирусов способные вызывать целый ряд заболеваний у людей – от острой вирусной инфекции до тяжелого острого респираторного синдрома (ТОРС, "атипичная пневмония"), а также воспалительный процесс пищеварительного тракта.

Источником заболевания предположительно стали животные, морепродукты,.

Механизм передачи

- *воздушно – капельный*
(выделение вируса при кашле, чихании, разговоре),
- *воздушно пылевой,*
- *контактный*
- *фекально – оральный.*

Инкубационный период

от 7 до 14 дней, чаще 2-7 суток

Период заразности – весь инкубационный период, в том числе при отсутствии симптомов.

Восприимчивость к возбудителю – высокая.

Наиболее тяжелое течение наблюдается у лиц старше 50 лет

Эпидемиологическая ситуация

На 16 марта 2020 года в мире
зарегистрировано **170271** случай,
летальных исходов – **6489 (3,8%)**

В России зарегистрировано
93 подтвержденных случая.

Летальных исходов - **0**

Симптомы заболевания новой коронавирусной инфекции (COVID-19) сходны с симптомами обычного (сезонного) гриппа:

- • высокая температура тела
- • головная боль
- • слабость
- • кашель
- • затрудненное дыхание
- • боли в мышцах
- • тошнота
- • рвота
- • диарея
- Также установлено, что среди первых симптомов 2019-nCoV инфекции могут быть головные боли (8%), кровохарканье (5%), диарея (3%), тошнота. Данные симптомы могут наблюдаться в отсутствии повышения температуры тела.

Коронавирус. Что надо знать

Вирус передается воздушно-капельным путем

Вирус - возбудитель ОРВИ, при которой отмечается ярко выраженная реакция организма и проблемы с дыхательной и пищеварительной системой

Симптомы



- Белый налет на языке
- Болезненность в горле
- Слабость, бледность кожи
- Умеренное повышение температуры тела

Осложнения

Менингоэнцефалит

Отит

Пневмония

Синусит

У детей могут отмечаться проблемы с ЖКТ

Миокардит



Как снизить риск заражения



Не касайтесь глаз, носа или рта немытыми руками



Избегайте тесного контакта с людьми, которые кашляют и чихают



Используйте маску и меняйте ее каждые 2 часа

Определение случая:

пациент с тяжелой острой респираторной инфекцией, с предшествующей историей лихорадки и кашля, требующий госпитализации, без какой-либо другой причины (этиологии)

- В СЛУЧАЕ:
- посещения или проживания в КНР за 14 дней до появления симптомов;
 - тесного физического контакта с пациентом, у которого подтвержден случай 2019-nCoV;
 - работа или посещение медицинского учреждения в стране, где сообщалось о случаях госпитализации в связи с инфекцией, вызванной 2019-nCoV.

Профилактика

- 1. Воздержитесь от посещения общественных мест: торговых центров, спортивных и зрелищных мероприятий, транспорта в час пик;
- 2. Используйте одноразовую медицинскую маску (респиратор) в общественных местах, меняя ее каждые 2 часа.
- 3. Избегайте близких контактов и пребывания в одном помещении с людьми, имеющими видимые признаки ОРВИ (кашель, чихание, выделения из носа).
- 4. Мойте руки с мылом и водой тщательно после возвращения с улицы, контактов с посторонними людьми.
- 5. Дезинфицируйте гаджеты, оргтехнику и поверхности, к которым прикасаетесь.
- 6. Ограничьте по возможности при приветствии тесные объятия и рукопожатия.
- 7. Пользуйтесь только индивидуальными предметами личной гигиены (полотенце, зубная щетка)

5 правил при подозрении на коронавирусную инфекцию:

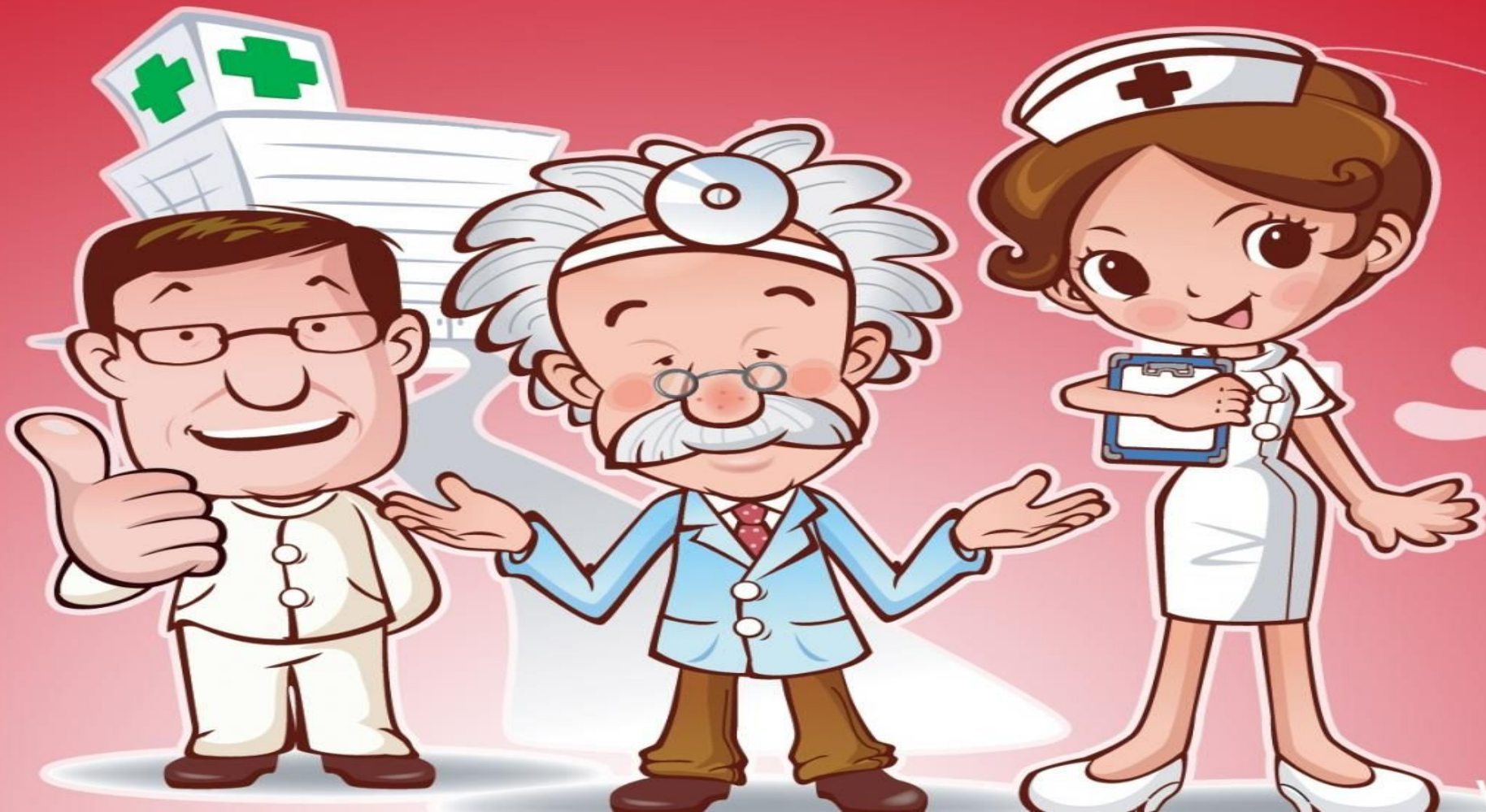
- 1. Оставайтесь дома. При ухудшении самочувствия вызовите врача, проинформируйте его о местах своего пребывания за последние 2 недели, возможных контактах. Строго следуйте рекомендациям врача.
- 2. Минимизируйте контакты со здоровыми людьми, особенно с пожилыми и лицами с хроническими заболеваниями. Ухаживать за больным лучше одному человеку.
- 3. Пользуйтесь при кашле или чихании одноразовой салфеткой или платком, прикрывая рот. При их отсутствии чихайте в локтевой сгиб.
- 4. Пользуйтесь индивидуальными предметами личной гигиены и одноразовой посудой.
- 5. Обеспечьте в помещении влажную уборку с помощью дезинфицирующих средств и частое проветривание.

- при первых признаках заболевания, обращаться за медицинской помощью в лечебные организации,
- не допускать самолечения;
- при обращении за медицинской помощью на территории Российской Федерации информировать медицинский персонал о времени и месте пребывания в контакте.

Внимание!

**Раннее обращение к врачу,
предоставление информации
о прибытии из Китая и других
стран способствует
получению необходимого
лечения и скорейшего
выздоровления!**

**Спасибо за
внимание !!!!!**



Хронология

- 31 декабря 2019 г Комитет по делам здравоохранения г. Ухань, провинция Хубэй сообщил о 27 зарегистрированных случаях заболевания пневмонией неизвестной этиологии
- 7 января 2020 г. Открыт новый коронавирус (2019-nCoV), являющийся возбудителем вспышки
- 9 января 2020 г. Первый летальный случай
- 13 января 2020 г. Первый случай заболевания в Таиланде
- 14 января 2020 г. Первый случай заболевания в Японии
- 13 января 2020 г. Второй случай заболевания в Таиланде
- 19 января 2020 г. Первые случаи заболевания в Китае вне провинции Хубэй
- 25 января 2020 г. В мире зарегистрировано более 1400 случаев
- 25 января 2020 г. 42 летальных случая (2,9 %) за все время вспышки
- Первые случаи заболевания в Австралии, Малайзии
- Первые случаи заболевания Сингапуре
- 24 января 2020 г. ~1300 случаев в мире
- Хронология вспышки новой коронавирусной инфекции 2019-nCoV
- 23 января 2020 г. ~ 830 случаев в мире
- 22 января 2020 г. ~ 570 случаев в мире
- 21 января 2020 г. ~ 440 случаев в мире
- 20 января 2020 г. Первый случай в Ю. Корее