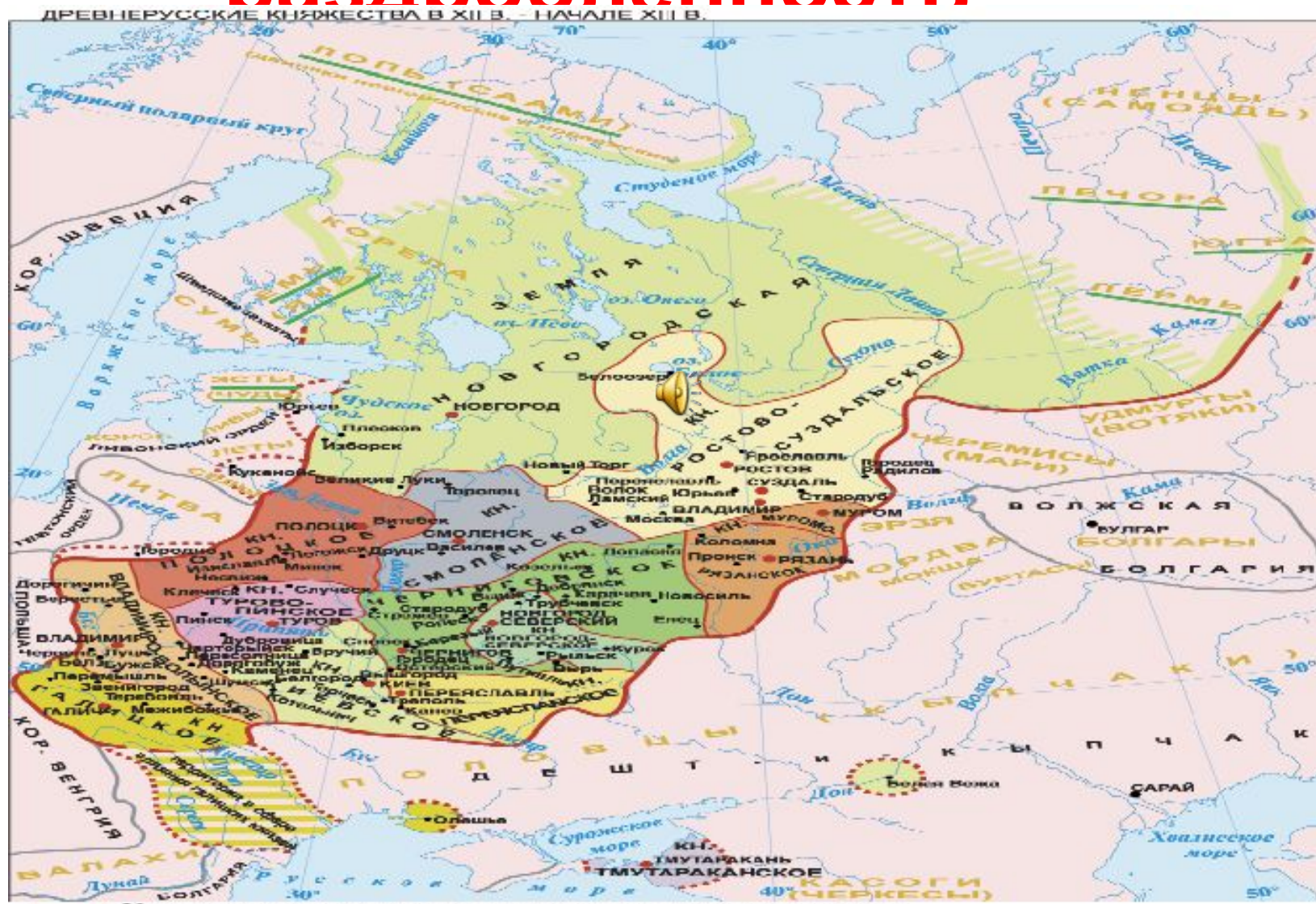


**Главные
политические
центры Руси**

План:

- Владимиро- Суздальское княжество
- Новгородская земля.
- Галице – Волынское княжество.
- Киевское княжество

Политическая раздробленность

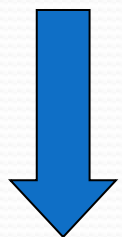


ГОСУДАРСТВА

Владими́ро -
Сузда́льское
кня́жество

Галицко -
Волы́нское
кня́жество

Новгородская
земля



Северо -
Восток Руси



Юго - запад
Руси



Север Руси

Владими́ро – Сузда́льское

КНЯЖЕСТВО

Северо – Восточная Русь – Залесский край, земли между Окой и Волгой.

Особенности развития.

1. В крае было много лесов (край Залесский)
2. Среди лесов располагались плодородные земли – ополье.
3. Здесь издавна жили финноугорские племена.
4. С IX века стали проникать ильменские словене, кривичи, вятичи.
5. Население занималось земледелием, ремеслом, скотоводством, рыбной ловлей и др.

Владими́ро – Сузда́льское княже́ство

- Сначала столицей был **г. Ростов** (княжество называлось Ростово – Суздальским).
- Города: Суздаль, Ярославль, Владимир.

Особенность: сильная княжеская власть.

Цель князей: расширение владений.

Князья:

- 1) Объявляли земли своей собственностью.
- 2) Раздавали земли дружинникам.
- 3) Ограничивали права др. князей и населения.

**Владими́ро – Сузда́льское
кня́жество**

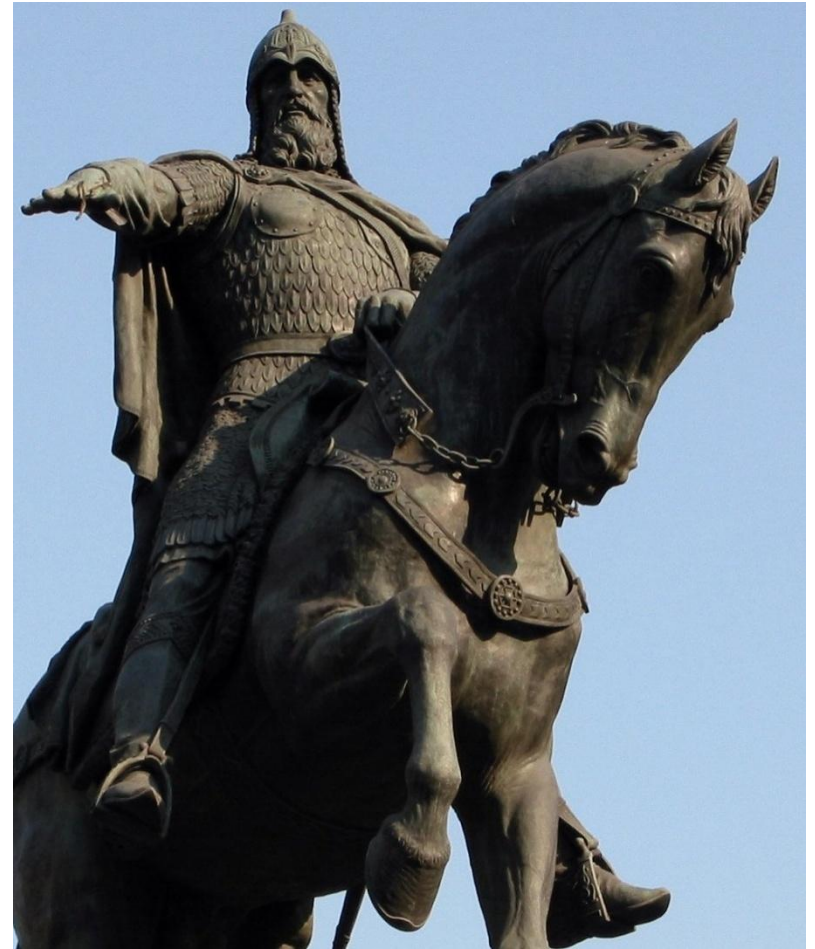
**Росто́во – Сузда́льское
кня́жество – земл́я**

Владими́ра Моно́маха, затем
его сына –
Ю́рия Влади́мировича
Долгору́кого.

Князь Юрий Долгорукий (1125-1157)

Стал основателем
княжеской династии.

Свое прозвище
получил за
стремление
«протягивать руки» в
самые разные края
Русской земли, в том
числе в Киев.



Юрий Долгорукий (1125-1157 гг.)

Внутренняя политика.

- Основал в крае новые города Дмитров,
Звенигород.
- В 1147 г. - первое упоминание о
Москве.

В Москве пировал со своим союзником новгород - северским князем.

- Основал г. Городец (1152 г.)
- Все должности раздавал выходцам из Ростово - Суздальского княжества.

Внешняя политика Юрия Долгорукого

- Войны за киевский престол.

Киев захватил (отравлен)

- Войны с Волжской Булгарией.
- Противоборство с Новгородом Великим за пограничные территории.

Юрий Долгорукий

- В 1157 году князь, отличавшийся богатырским здоровьем , внезапно заболел и умер.
- Скорее всего князя отравили.

Церковь Спаса
на Берестове,
где погребен
Юрий Долгорукий



Князь Андрей Боголюбский (1157 – 1174 гг.)



В 1157 г. на престол в Ростово-суздальском княжестве вступил сын Долгорукого Андрей. Детские и юношеские годы Андрей провел во **Владимире – на – Клязьме.** Отец приказал ему перебраться в Вышгород, но он не пожелал.

Андрей Боголюбский

Уезжая из Вышгорода Андрей забрал с собой одну из киевских святынь - икону **Владимирской Богоматери**.

Кони, везшие повозку с иконой, остановились в окрестностях Владимира, и никакая сила не могла их сдвинуть с места. Пришлось заночевать в поле. Во сне Андрею привиделась Богородица, которая повелела основать **церковь** на месте видения. Князь еще выстроил дворец и назвал его **Боголюбово**».



Внутренняя политика Андрея Боголюбского

- Столица – г. Владимир.
- Резиденция – с. Боголюбово.
- Стремился быть самовластцем, изгнал братьев.
- Увеличил налоги.
- Ограничил власть бояр.
- Почитание иконы Владимирской Богоматери.
- Построил храмы: Успенский собор, церковь Покрова на Нерли.
- **Был убит боярами** из-за попытки ограничить их власть

(во главе - Кучковичи)

Внешняя политика Андрея Боголюбского



- В **1169** г. Андрей организовал поход на Киев. Город был разграблен и сожжен (престол передал брату Глебу)
- Поход на Новгород, перекрыл торговые пути к Новгороду.
- Успешный поход на Волжскую Булгарию.

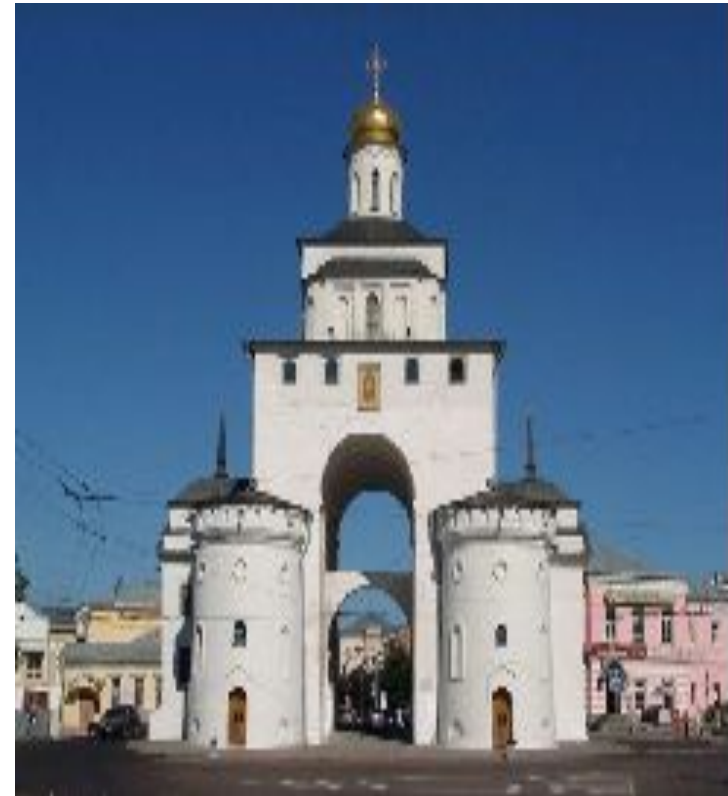
Князь Андрей Боголюбский.
Скульптурная реконструкция по черепу

Убийство Андрея Боголюбского



В своих покоях Андрей был изрублен мечами. На следующий день после убийства жители подняли восстание. Княжеские чиновники были убиты.

Памятники архитектуры, построенные при Андрее Боголюбском.



**Всеволод Большое Гнездо
(1176-1212 гг.) –
брат Андрея Боголюбского**



Всеволод Большое Гнездо



Прозвище князь
получил за большую семью
(10 сыновей и 4 дочери).
Могущество Всеволода
отразилось
в "Слове о полку Игореве",
что он может «Волгу
расплескать веслами,
а Дон вычерпать шлемами».

Внутренняя политика Всеволода Большое Гнездо

- **Принял титул великий князь Владимирский.**
- **Усиление княжеской власти.**
- **Выделял уделы сыновьям**
- **Построил Дмитриевский собор во Владимире (украшен резьбой по камню).**
- **После смерти – войны между сыновьями:**

Константином (1216-1218 гг.)

Юрием (1212-1216,1218-1238 гг.)

Ярославом (1238-1246 гг.)

Внешняя политика Всеволода



- Всеволод Большое Гнездо продолжал борьбу с Волжской Булгарией и мордвой .
- Подчинил Рязанское княжество.
- Захватил часть Киевских земель.
- Вмешивался в дела Новгорода.

Смерть Всеволода Большое гнездо

Всеволод умер 15 апреля 1212 года во Владимире - на - Клязьме и был погребен в Успенском соборе. Во Владимире-Залесском и в Переяславле -Залесском Всеволод построил новые **детинцы**. По его приказу в Северо-Восточной Руси был создан ряд каменных церквей, в том числе **Дмитриевский собор во Владимире.**



Дмитриевский собор

Юрий Всеволодович (святой)

**(1212-1216 г.
1218-1238 гг.)**

- **1221 г. – основал г. Нижний Новгород.**
- **Укрепил власть князя.**
- **1225 г. – в Нижнем Новгороде построен Спасо – Преображенский собор.**

Внешняя политика

- **Пытался подчинить Новгород Великий.**
- **Боролся за влияние в русских землях.**
- **Поход на Волжскую Булгарию.**
- **1238 г. – погиб на реке Сить в битве с монголами.**

Культура

Владими́ро – Сузда́льского кня́жества

- Строительный камень – известняк.

Храмы:

- Успенский собор
- Церковь Покрова на Нерли
- Георгиевский собор в Юрьеве – Польском.

Дворец – в Боголюбово.

Изобразительное искусство:

нецерковные сюжеты, меньше аскетизма.

Литература:

«Моления Даниила Заточника», «Слово Даниила Заточника»



Из памятников
Андрея
Боголюбского лучше
всего сохранились
Золотые ворота
(1158–1164)

Успенский собор,
заложенный в 1158 г.



Церковь Покрова на
Нерли неподалеку от
Боголюбова (1165 г).

Новгородская республика (1136 – 1478 гг.)



Территория Новгородской земли

Центр Новгородской земли- **Господин**

Великий Новгород – возник в IX веке

как объединение трех племенных

поселков: славянского , мерянского и

чудского.

Новгород располагался на реке

Волхов, которая делила его на две

части: Восточную- торговую и

Западную- Софийскую.

Основные занятия населения

Торговля (внешняя с немецкими и датскими купцами, Византией)

- Ремесло

Бортничество

- Охота

Экспорт и импорт товаров в Новгороде Великом

Экспорт (ВЫВОЗИЛИ)

- Пушнина, мед, воск.
- Ремесленные изделия.

Импорт (ВВОЗИЛИ)

- Вино, сукно.
- Металл, предметы роскоши.

Основные категории населения

- **Ремесленники** (работали на заказ, часть изделий продавали на городском торгу), (селились районами).
- **Купечество** (торговали артелями – вооружёнными отрядами). Самые богатые купцы входили в объединение **«Иваново сто»**.
- **Бояре** – самая влиятельная категория населения.

Органы управления

Князь

Посадник

Тысяцкий

Владыка

Политический строй – республика с 1136 г. по 1478 г

Новгород в системе Руси сохранял особое положение. **Присланные князья здесь были временными людьми, и княжеская власть не укоренилась здесь, как в других городах Руси – центрах различных княжеств.**



Система управления Новгородской республикой



Вече – Народное собрание

Посадник

Высшее должностное лицо. Ведал судом. Назначал должностных лиц.

Тысяцкий

Помощник посадника. Следил за сбором налогов, руководил ополчением.

Владыка

(архиепископ)
Ведал церковными делами, казной, руководил внешней политикой.

Князь

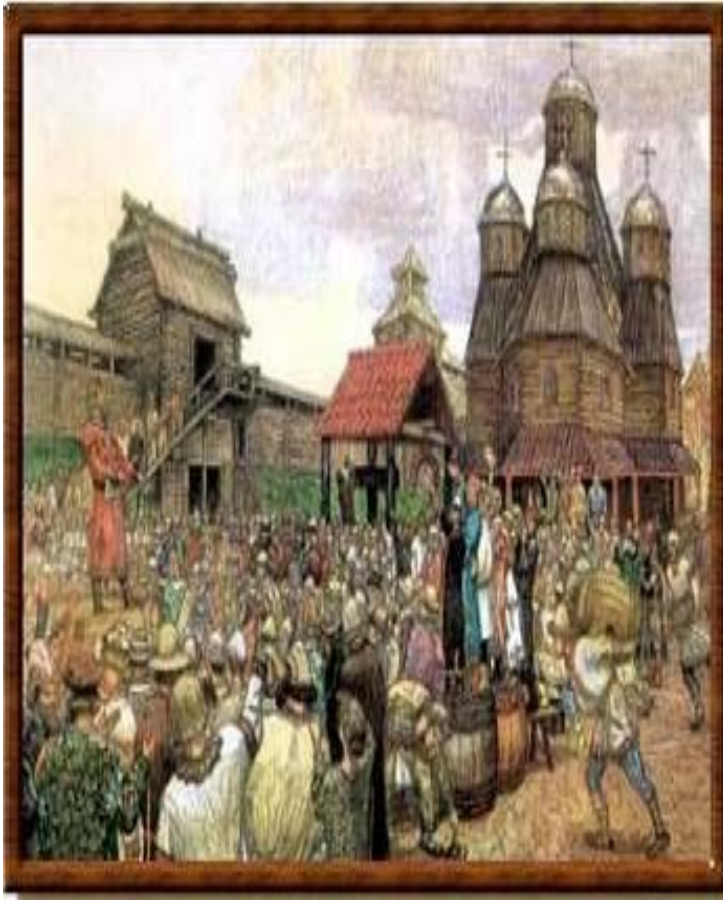
На основе договора руководил войском в военное время. Не имел права вмешиваться в управление.

Князь в Новгороде



- Нанимался новгородцами для военной защиты республики.
- Не мог вести боевых действий без согласия вече.
- Осуществлял суд.

Новгородское вече



- Высший орган республики.
- Принимало важнейшие решения, имевшие силу закона.
- Исполняло в силу необходимости судебные функции.
- Приглашало или изгоняло князя.
Назначало и отстраняло от должности высших городских сановников.

Посадник (из бояр) – высшее должностное лицо

- Ведал всеми новгородскими землями.
- Возглавлял суд.
- Назначал и смещал должностных лиц.
- Наблюдал за деятельностью князя.
- Выступал во главе войска.
- Руководил внешней политикой.

Тысяцкий – помощник посадника (из купцов)

- Контроль за налогами.
- Ведал торговым судом.
- Возглавлял народное ополчение.

Владыка

(епископ, позже архиепископ)

- Избирался на вече.
- Хранил казну.
- Ведал государственными делами.
- Участвовал в руководстве внешней политикой.
- Наблюдал за торговыми мерами.
- Возглавлял церковный суд.

Суд в Новгороде



Осуществлялся
князем
при помощи
посадника

Грановитая палата

Культура Новгородской земли

- **Особенность:** простота и доступность.
- Утрачивается монументальность.
- Заказчики – бояре, купцы.

Соборы:

Софийский собор в Новгороде.

Церковь Святого Георгия (Ладога)

Летописи отражали события городской жизни.

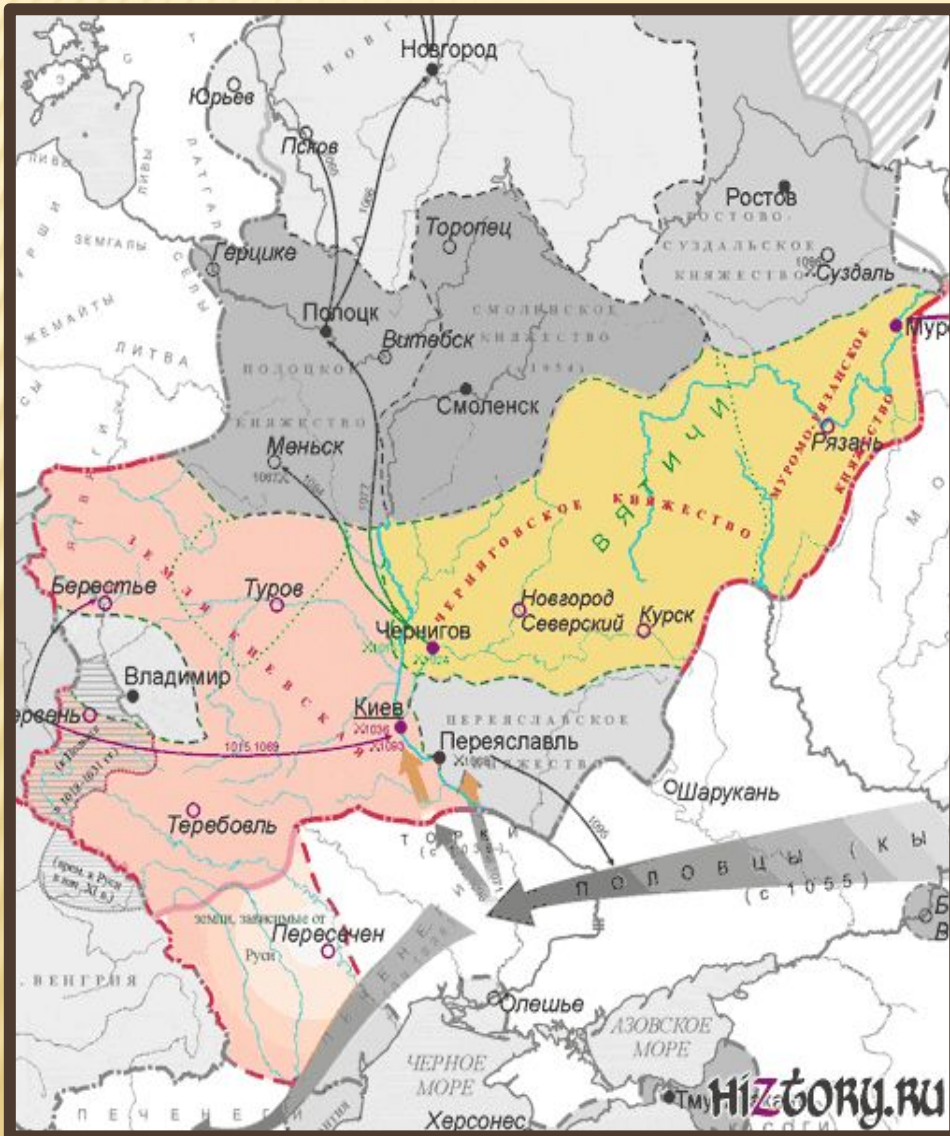
Высокий уровень грамотности новгородцев
(берестяные грамоты)

Памятники архитектуры Новгорода



Софийский Собор

КИЕВСКОЕ КНЯЖЕСТВО



До середины XII века Киевское княжество занимало территорию по обоим берегам Днепра, граничило с Полоцкой землёй на северо-западе, с Черниговской — на северо-востоке, Польшей на западе, Галицким княжеством — на юго-западе и половецкой степью на юго-востоке.

Киевское княжество

- **Плодородные почвы** и мягкий климат способствовали интенсивному земледелию; занятие скотоводством, охотой, рыболовством и пчеловодством.
- Специализация **ремесел**; особое значение приобрели гончарное и кожевенное дело.
- **Залежи железа** благоприятствовали развитию кузнечного ремесла.
- Через княжество проходил знаменитый торговый путь «из варяг в греки»;
- В Киеве и близлежащих городах рано сформировался **влиятельный торгово-ремесленный слой**.

Киевское княжество, хотя и утратило свое значение политического центра русских земель, по-прежнему **считалось первым среди равных.**

Торговый путь «из варяг в греки» утратил значение.

Отток населения из княжества в связи с угрозами, исходящими от кочевников, и запустением земель ввиду постоянных военных походов князей к Киеву.

Жестокая борьба за киевский престол.

Власть князя ограничивалась боярами. **Было 2 князя-соправителя** из враждующих между собой семей.

1202 г. – Киевское княжество вошло в состав Галицко - волынского княжества.

Галицко – Волынское княжество



Памятник Даниилу Романовичу

Галицко – Волынское княжество

- Территория – на юге – западе Руси.
- Плодородные земли.
- Развитие добычи каменной соли и снабжение ею территории Южной Руси.
- Активная внешняя торговля и рост городов
- Борьба за главенство на Руси и захват Киева.
- Существовало 2 княжества – Волынское и Галицкое.

Галицко – Волынское княжество

Основу населения составляло богатые бояре, которые владели огромными вотчинами. Бояре были независимы от князя.

Старшим среди городов был Владимир – Волынский, в котором правили потомки Владимира Мономаха. Вторым по величине городом был молодой Галич на Днестре.

Галицко – Волынское княжество



Расцвет Галицкого княжества – при Ярославе Осмомысле (1153-1187 гг.).

Князь был вынужден считаться с боярами.

Был ученым человеком, знал несколько языков, отчего и был прозван **Осмомыслом**.

Галицко – Волынское княжество



Волынский князь Роман Мстиславович –

(1170-1187, 1188-1199 гг.)

В 1199 г. – смог объединить

Галицкое и Волынские княжества

в одно – **Галицко-Волынское. 1205 г. - погиб**

Галицко – Волынское княжество



- **1221 г.- Даниил Романович захватил Волынское княжество.**
- **1238 г. – подчинил Галицко – Волынскую землю.**
- **1240 г. – подчинил Киев.**

Культура

Галицко – Волынского княжества

- **Особенность:** влияние восточной и западной культуры.
- Влияние православия и католичества.
- Сохранилась « Галицко – Волынская летопись».
- Процветало каменное строительство.

Черниговское княжество

- Одно из мощных и экономически сильных.
- Развито **ремесло, торговля** (с Лондоном), земледелие.
- Церковный центр Руси.

Соборы:

Свято – Преображенский и Троицкий соборы.

- **Родоначальник - Олег Святославович**

(его союзник – половцы).

- Из княжества выделилось Мурома – Рязанское княжество

Выводы

В период раздробленности в наиболее сильных политических центрах появились различные варианты государственной власти:

- во Владими́ро-Сузда́льском княжестве формировалась наследственная монархия,
- в Новгородской земле- республика,
- в Галицко – Волынской земле княжеская власть была ограничена боярской знатью.